



### Opinió especial

Carles Puigdemont, president de la Generalitat: 'La força tranquil·la de la Muriel' pàg 4

### Confederació de Comerç

Fraile: "Alguns comerços ja han sortit del túnel, altres encara no" pàg 19



# Líniamar

liniamar.cat

castelldefels · gavà · viladecans · el prat Difusió OJD-PGD: 15.025 exemplars mensuals · 24/2/2016 · Núm. 31

# Ja la tenim aquí

► El tram sud de l'esperada Línia 9 de metro ja dóna servei a set parades del Prat

► Entrevista a Lluís Tejedor, alcalde del Prat: "L'9 també servirà per reduir la contaminació" pàgs 6-8



**Reportatge** pàg 3  
El Baix Llobregat encara manté 332 símbols franquistes

**Sanitat** pàg 13  
Salut confirma que enguany licitarà l'ampliació de l'Hospital de Viladecans

**Reivindicació** pàg 18  
Els alcaldes del Delta demanen millores de mobilitat a la zona

**Esports** pàg 22  
El viladecanenc Carles Castillejo es proclama campió estatal de marató

**CUINA CATALANA**

**FEM 32 ANYS VENIU A DINAR!**  
PORTEU AQUEST ANUNCI, US CONVIDAREM A UNA AMPOLLA DEL NOSTRE CAVA ARTESÀ. (CADUCA EL 30/04/2016)

**TEMPORADA DE CALCOTS**  
FAVES TÈNDRES  
CARXOFES  
BARREJAT

visita'ns  
[www.labrasa.com](http://www.labrasa.com)

**Restaurant - Celler LA BRASA de Riudarenes**

Obert TOTS els dies de la setmana al MIGDIA!  
Carrer Santa Coloma de Farners, 21  
Tel. 972 856017 - Riudarenes (Girona)  
LOCALITZACIÓ: LAT. N 41.82437 LONG. E 2.71672

HG 00002224



**La vida**  
Amb Silvia Còppulo  
De dilluns a divendres, de 12 a 14 h



**Catalunya vespre**  
Amb Killian Sebrà i Oscar Fernández  
De dilluns a divendres, de 19 a 22 h



**Tot gira**  
Amb David Clupés  
Dissabtes de 17 a 23 h  
i diumenges de 16 a 23 h



**El club de la mitjanit**  
Amb Francesc Garriga  
Cada dia, de 23 a 1 h

# Catalunya Ràdio viu amb tu



**El matí de Catalunya Ràdio**  
Amb Mònica Terribas  
De dilluns a divendres, de 6 a 12 h



**El suplement**  
Amb Ricard Ustrell  
Dissabtes i diumenges, de 8 a 14 h



**La tribu de Catalunya Ràdio**  
Amb Xavi Rosifol  
De dilluns a divendres, de 16 a 19 h



**L'oracle**  
Amb Xavi Freixes  
De dilluns a divendres, de 15 a 16 h



**Les mil i una nits de Maria de la Pau Janer**  
Amb Maria de la Pau Janer  
De dilluns a divendres, de 22 a 23 h

**CATALUNYA**  
**RÀDIO**  
LA RÀDIO NACIONAL DE CATALUNYA

f t [Catradio.cat](http://Catradio.cat)

# Recordar per tancar ferides

» Segons dades del Memorial Democràtic, el Baix Llobregat encara té 332 símbols franquistes  
 » L'associació comarcal per la memòria històrica fa una crida als ajuntaments per eliminar-los

F. Javier Rodríguez  
 B. LLOBREGAT



La familiaritat que es construeix amb el dia a dia i la desmemòria col·lectiva a la qual van intentar sotmetre aquest país els fa sovint invisibles. Tot i no ser un dels territoris de l'estat amb més simbologia franquista, el Baix Llobregat no està encara lliure d'elements que recorden una de les etapes més fosques de la història recent. "És inacceptable que una comarca que ha lluitat tant contra la dictadura no estigui lliure d'aquesta simbologia", lamenta Mari Carmen Romero, presidenta de l'Associació per la Memòria Històrica i Democràtica del Baix Llobregat.

Per aquest motiu, l'entitat va enviar el novembre una carta als 30 ajuntaments de la comarca demanant el compliment de la llei de memòria històrica –aprovada pel Congrés el 2007– pel que fa a la retirada de simbologia franquista i el reconeixement de les víctimes. De moment, només ha rebut resposta de set d'ells: Cornellà i Esplugues van aprovar mocions en aquest sentit, Santa Coloma ho

està estudiant i Collbató, Sant Joan, el Prat i Sant Boi han mostrat la feina que han fet fins ara en aquesta línia. De la resta no han rebut cap resposta. Malgrat això, Romero no hi veu "mala fe". "Són temes que potser no interessin", lamenta. Més crític es mostra Antoni Lardín, de l'Associació Cultural del Montserrat, una entitat que també treballa sobre el terreny reconstruint el passat. "Fa falta més sensibilitat per part dels consistoris", etziba.

El conseller de Cultura del Consell Comarcal, Lluís Monfort, explica que "la problemàtica és diferent a cada municipi" i recorda que des dels centres d'estudis locals s'ha dut a terme una feina "intensa" de recuperació del passat.

## LA LLISTA DE SÍMBOLS

Segons el cens elaborat pel Memorial Democràtic, a la comarca hi ha 332 símbols franquistes, sense comptar noms de carrers. D'aquests, 315 corresponen a les famoses plaques del *Ministerio de la Vivienda* amb el jou i les fletxes falangistes, quatre a monuments i tombes, dos a creus i un altre a un vitrall, mentre que els 12 restants són paviments, relleus

i rètols. Però si hi ha un element que marca profundament és una fossa comuna. Segons el mapa de fosses del Ministeri de Justícia, creat arran de l'aprovació de la llei de memòria històrica, al Baix n'hi ha nou. Tanmateix, en quatre casos el ministeri ha considerat fossa comuna un indret amb les restes d'una sola persona. Es tracta d'Esparreguera, Martorell, Sant Boi i Cornellà, quatre enterraments de represaliats, les restes dels quals van ser traslladades al Valle de los Caídos entre el 1959 i el 1965.

## UNA FEINA COMPLICADA

"És un constant picar pedra", descriu gràficament Romero la tasca de recuperació de la memòria. "Anem amb el cotxe amunt i avall, però encara té sentit seguir treballant-hi", reconeix. Tot i així, la manca de finançament –zero euros dedicats a la qüestió des que el PP és al govern espanyol– dificulta enormement la feina. Els recursos i la por, afegeix Lardín. "Encara hi ha gent que tem parlar", assegura. Una por difícil de representar en un mapa i que sembla seguir present 40 anys després de la mort del dictador.

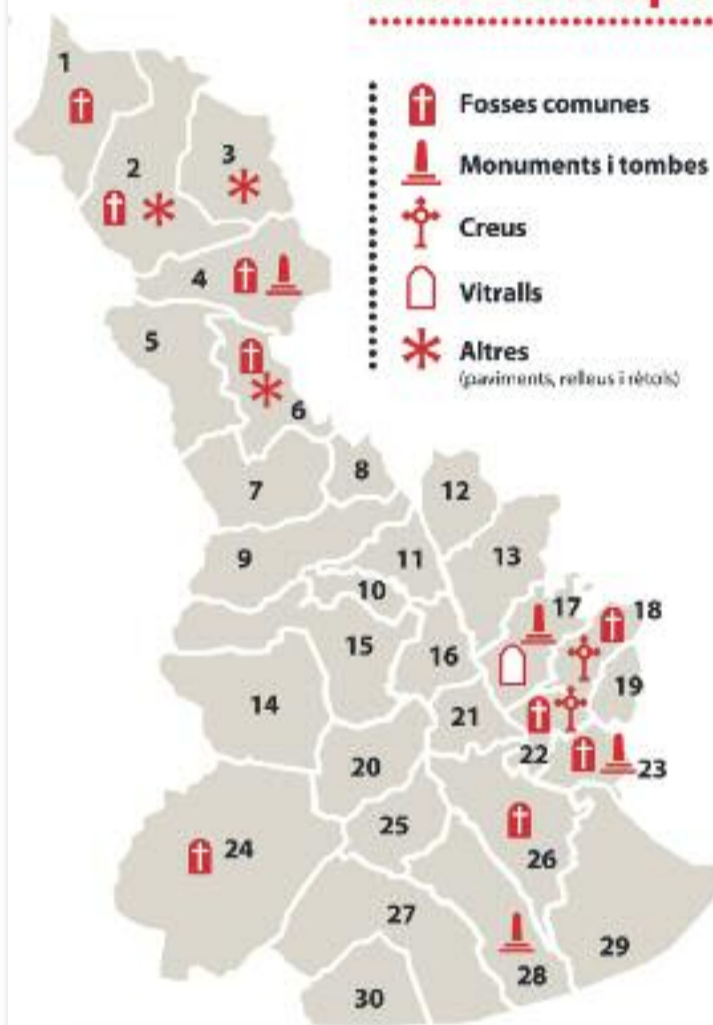
## Amb els deures fets

**HISTÒRIA** ▶ La franja litoral de la comarca és una de les zones del Baix on més s'ha treballat per esborrar la simbologia franquista. Destaca la feina realitzada al Prat, un dels municipis que, segons l'Associació per la Memòria Històrica i Democràtica, "han fet els deures". Allà, la plataforma *Esborrem el feixisme, dignifiquem els carrers* ha estat duent a terme una tasca d'identificació i categorització de noms franquistes al nomenclator pratenc,

els quals s'han anat eliminant mitjançant mocions al Ple.

Seguint el cens del Memorial, al cementiri de Viladecans hi ha un monument als caiguts durant la guerra civil, el qual es va fer el 1953 a la rambla Modolell. Aleshores només feia referència als morts del bàndol nacional. El 1981, aquest monolit es va traslladar a la seva ubicació actual i s'hi va afegir l'escut de la ciutat i una placa en homenatge a tots els morts del conflicte.

## El passat franquista, sobre el mapa



1. Collbató	16. Sant Vicenç dels Horts
2. Esparreguera	17. Sant Feliu de Llobregat
3. Olesa de Montserrat	18. Sant Just Desvern
4. Abrera	19. Esplugues de Llobregat
5. Sant Esteve Sesrovires	20. Torrelles de Llobregat
6. Martorell	21. Santa Coloma de Cervelló
7. Castellví de Rosanes	22. Sant Joan Despí
8. Sant Andreu de la Barca	23. Cornellà de Llobregat
9. Corbera de Llobregat	24. Begues
10. La Palma de Cervelló	25. Sant Climent de Llobregat
11. Paltejà	26. Sant Boi de Llobregat
12. El Papiol	27. Gavà
13. Molins de Rei	28. Viladecans
14. Vallirana	29. El Prat de Llobregat
15. Cervelló	30. Castelldefels

Elaboració pròpia amb dades del Ministeri de Justícia i del Memorial Democràtic.



# NECEN

NUEVAS INSTALACIONES  
 C/ AGRICULTURA, N.7  
 VILADECANS

- Productos y utensilios de limpieza
- Papel higiénico, papel secamanos, papel camilla
- Generadores de ozono y cosmética de ozono

TEL. 93.243.32.00 WWW.NECEN.ES  
 INFO@NECEN.ES

Tribuna

## ► La força tranquil·la de la Muriel

per Carles Puigdemont i Casamajó, president de la Generalitat



La mort inesperada i prematura de la Muriel Casals ens deixa sense una de les veus i personalitats que ha contribuït decisivament a canviar la història recent d'aquest país. Totes les Muriels que hi ha entre els qui l'hem coneguda en alguna de les etapes de la seva vida són la mateixa, i l'endevinem de seguida quan ens posem a parlar d'ella; tant li fa si és algú que l'hagi vist treballar des del seu primerenc compromís polític o algú que n'hagi vist la darrera versió.

Sempre era la mateixa en el caràcter i les conviccions, en la manera d'expressar-se i en la manera de tractar els altres. Parlar de política, de cultura, de llengua o de país era un tot, i per això la Muriel contemplava aquesta etapa del país amb una il·lusió emocionada que amb prou feines podia dissimular, sobretot en les grans ocasions. Una etapa en què tot allò que li ha importat al llarg de la vida conflüia en un projecte coral: la independència de Catalunya empena des de la societat civil, de manera transversal i amb la complicitat de la política parlamentària de la qual ella havia acceptat de formar part com a darrer acte de servei.

Des de la seva condició de dona progressista i des del seu catalanisme profund, va llegir l'evolució del país i va veure que la independència era l'única sortida per als anhels socials i nacionals pels quals havia lluitat sempre. I per això tenia clar sempre que el sobiranisme havia de ser transversal per a ser majoritari i va treballar amb insistència per eixamplar-ne les bases.

El somriure amb què Muriel Casals explicava sempre les coses ajudava a sumar complicitats. Perquè ella exemplificava millor que ningú el que ja es coneix com la revolució dels somriures. És la nostra manera de fer les coses, amb un somriure als llavis, amb la força tranquil·la que ens dona saber que som majoria, amb la gent i amb les urnes. Una majoria que ella havia ajudat a fer gran i que sabia que encara l'haviem de fer més gran.

La Muriel estava cridada, en la seva condició de presidenta de la comissió parlamentària d'es-

Sabrem completar el somni que tanta gent com la Muriel ha ajudat a fer possible. Guanyarem per ella

tudi del procés constituent, a tenir un rol fonamental en la consecució del projecte col·lectiu que ha mobilitzat tantes i tantes persones.

Lluitadora per la democràcia, defensora dels drets de les persones, compromesa amb la llengua i la cultura, amb la cultura de la pau i la solidaritat, la Muriel és un referent ètic a seguir.

En temps de crisi de la política, els valors de la Muriel són els que hem de defensar i reivindicar: l'honestedat, la coherència, la senzillesa, la discreció, la tendresa... No seríem aquí i d'aquesta manera sense l'es-

forç, sovint discret, d'algunes persones molt determinades. En els moments més difícils del procés, el seu paper ha estat determinant. I sempre defugint els focus, amb aquella humilitat que la caracteritzava. La Muriel tenia totes les virtuts del procés i cap dels seus defectes. La recordaré amb un agraïment infinit en aquelles petites hores en què tot semblava perillar (en més d'una ocasió, tot s'ha de dir) i emergia, gairebé sense adonar-nos-en, una voluntat indoblegable d'una dona que físicament podia semblar fràgil però que tenia totes les fortaleces que es poden tenir en el món civilitzat: cultura, diàleg, paciència... i conviccions basades en una recerca esforçada del bé comú.

Quan la veia preocupada, jo em preocupava molt; quan la veia feliçment emocionada, em commovia i em feia feliç veure-la feliç i sabia que anàvem bé. Se li podia escapar a l'ensem un somriure tímid, una mirada còmplice i alguna discretíssima llàgrima difícil de contenir per expressar, aquestes darreres setmanes entre la investidura i l'accident, tot el que sentia davant del repte que teníem –i tenim– al davant.

Ella n'ha estat una de les persones més importants i decisives, i li devem renovar i redoblar el compromís per arribar fins al final. Recordarem la Muriel, recordarem el seu exemple que ennobleix el país i sabrem completar el somni que tanta gent com la Muriel ha ajudat a fer lluminós i possible. Guanyarem per ella.

## Un diari participatiu

## ► Rajoy, contradictorio

per David Rabadà



El presidente en funciones del Gobierno de España ha estado años acusando a los independentistas de no abordar el principal problema de la nación, la crisis económica.

Hace escasos días contra-venía su discurso de antaño con otro paradójico. Ante los posibles pactos entre PSOE y Podemos, ahora Rajoy afirma que el principal problema de España es el independentismo. ¿En qué quedamos?, ¿la crisis, o el separatismo? La verdad es que no es la primera vez que Rajoy se reitera en algo durante meses y luego cae en paradojas. Defendía la unidad española pero respetaba Gibraltar ante el Reino Unido; decía que los catalanes separatistas perderían su nacionalidad europea ante una

ley que no lo dice; olvidaba el Sáhara Occidental, Filipinas o el Rosellón como partes de España entregadas a otros pero exige a Cataluña su pertenencia al Reino; eleva la Constitución española como estandarte de la unidad nacional aunque la mayoría de jóvenes españoles jamás la hayan votado; y por último predica que el intento catalán divide a la sociedad española pero no para de intentar que su España rompa con las de los otros partidos políticos.

Ahora para Rajoy lo más importante es el separatismo catalán. Pues si quieren marcharse los catalanes mejor tenerlos como amigos que como enemigos. La unidad da la fuerza, el ataque de Rajoy la contradicción.

líniamar.cat

publicitat 686 429 517

Dipòsit legal: B 12315-2013

Línia Mar no comparteix necessàriament les opinions que els signants expressen en aquesta secció ni se'n fa responsable.

Les cartes d'opinió es poden enviar a: [opinio@comunicacio21.com](mailto:opinio@comunicacio21.com)

redacció: [continguts@comunicacio21.com](mailto:continguts@comunicacio21.com)

publicitat: [publicitat@comunicacio21.com](mailto:publicitat@comunicacio21.com)

administració: [facturacio@comunicacio21.com](mailto:facturacio@comunicacio21.com)

grup comunicació 21

amic EGM Associació Catalana **PPD** **ojs** Difusió controlada **amb el suport de:** 15.025 exemplars mensuals **Generalitat de Catalunya Departament de la Presidència**

## Actualitat a la xarxa



#GràciesMuriel



#Únics



#AdéuDeNou

@trinitro: Sin el trabajo de gente como Muriel Casals, hoy mi segunda lengua estaría mucho peor y la esperanza de tener un nuevo país no existiría. Gracias.

@xdocampo: Si el Reial Madrid guanya sobrat és un espectacle, però si ho fa el Barça és una falta de respecte. Plo-ramiques.

@rogeRosich: Esperanza Aguirre plega i ja veurem què amaga sota el llit... Però marxa fotent l'enèssim 'zasca' a Rajoy, donant exemple.

**Un diari obert**

► **Ministres de tot**

per @ModernetdeMerda

Parlem-ne. Hi ha un debat atemporal que de tant en tant treu el cap als mitjans de comunicació, però sense quedar-s'hi massa. Ve i se'n va. Mai acabem d'enllestir-lo. És un debat magnífic sobre els nostres polítics, la seva vàlua com a representants públics i la responsabilitat que el càrrec els atorga.

És un debat de preguntes. Es pot ser ministre d'Agricultura sense saber del tot qui és, per exemple, el president d'Unió de Pagesos? Es pot dur la cartera de la conselleria d'Ensenyament sense tenir cap mena d'experiència en l'àmbit educatiu o sense haver trepitjat mai una escola pública? És sensat gestionar la cultura d'un país sense saber defensar plenament la seva llengua o sense entendre les necessitats de la majoria del sector?

Si creiem que sí perquè ser ministre o conseller és només un encàrrec polític i no tècnic, llavors ens semblarà lògic que aquell mateix ministre de Foment acabi sent-ho més tard de Justícia, saltant d'un ministeri a l'altre amb una agilitat admirable. Perquè, total, és només un càrrec polític. Els tècnics que hi hagi a sota ja s'encarregaran de fer funcionar la maquinària de veritat. L'important és que el conseller o ministre de Salut de torn tingui una bona trajectòria professional, encara que aquesta trajectòria hagi passat per despatxos d'advocats, multinacionals del sector alimentari o vestuaris d'equips de primera divisió. Ja farem el fet.

Seguint aquesta teoria meravellosa, però, vostè mateix podria ser conseller d'Interior si acredita una experiència notable com a responsable del garden que dirigeix des de 1985, perquè si ha acumulat prou anys de coneixement col·locant les plantes a lloc, de ben segur que podrà col·locar també els manifes-

tants a lloc el dia que li esvalotin el carrer. Té la saviesa adient per dirigir els Mossos, la seguretat, les grans operacions d'Estat i el que faci falta. Si hi ha res més concret, deixi-ho per la secretaria general. Vostè limitis a guiar les línies bàsiques del departament, que ho farà molt bé.

Volem això? Volem que ens governi gent preparadíssima, però preparadíssima per a altres àmbits que no són els que acaben gestionant? No seria millor que qui tingués la màxima responsabilitat en un departament fos algú que coneix el sector com ningú, per evitar així que als molts errors que cometrà, segur, s'hi sumin també els errors per desconeixement del gremi? No seria més eficient reduir aquest marge d'error amb algú que no sigui vist des de baix com un personatge aliè a la professió? No hi ha ningú més que pugui ser ministre de Treball amb més garanties? No hi ha ningú que pugui representar Benestar i Família havent viscut de primera mà què es cou en aquests conceptes tan fonamentals i delicats com són el benestar i les famílies?

No cal dir noms, les carteres que anomeno són aleatòries. Ens sortirien molts noms de governs anteriors, i molts dels governs actuals. Tant espanyols com catalans. En aquest sentit, som força iguals. Per desgràcia, els criteris per nomenar polítics d'alta volada continuen allunyant-se del sentit comú i acostant-se cada vegada més a raons personals o de confiança. I sembla que la tendència va per llarg.

Encara no hem entès que precisament el que transmet més confiança, el que realment pot fer respirar tranquil un president i una societat, no és aquella persona correcta i coneguda, sinó aquell polític que sap de què parla.



► **Darrere la crisi dels refugiats**

per Josep Xurigué (@josepxurigué), doctor en Ciència Política (UAB)



Vivim un drama humanitari amb una mediterrània convertida en malson i cementiri blau. Els governs europeus, entre calculadors, egoistes i porucs, no s'atreveixen a l'acollida. No es tracta d'una qüestió de solidaritat, només, sinó de dret internacional i d'asil. Cal dir, no obstant això, que el govern alemany, amb crisi interna i en el partit que li dona suport, fa un esforç.

Dins d'altres crisis com la socioeconòmica, la crisi de refugiats és un nou argument per al populisme de dretes i els que atien la xenofòbia. Tots ells adversaris de la democràcia. Veiem a Alemanya la funesta actuació de PEGIDA, la crema de cases per a refugiats i la por de diversos governs europeus que rebaixen les previsions d'acollida, com a mínim, o promulguen lleis de confiscació de béns a les persones refugiades.

Cal una societat activa i reivindicativa davant d'aquesta Europa glacial, tot i el canvi climàtic, comanada pel pensament conservador i l'austeritat que ha dut una part de la població europea a patir atur i pobresa. Cal més democràcia en aquesta 'democràcia' que aixeca murs i tanques de filferro davant l'acollida als 4,6 milions de sirians que fugen de la guerra, com d'altres persones de l'Afganistan, de l'Iran, d'Eritrea.

El populisme titlla de perill les persones que "ens vénen a prendre serveis públics". Ho fa per desviar l'atenció de les veritables causes de la crisi. Pretén responsabilitzar dels problemes les víctimes dels despropòsits d'un sistema que necessita profundes reformes; pretén responsabilitzar les persones que fugen de l'Estat Islàmic i de la guerra, atrapa- des a Turquia i presoneres de les màfies per arribar a les illes gregues.

On és el lideratge de l'esquerra eu-

ropea? On és l'humanisme d'Atenes i/o de Jerusalem que ens fonamenta com a europeus, en paraules d'Steiner?

La resposta a molts dels reptes de la globalització i l'europeització de l'economia és en les ciutats, en els seus barris, en la participació i en construir amalgama de persones i entitats que posin els drets humans al davant. Drets per als quals ja vivim aquí i pels que fugint de la guerra tenim el deure d'acollir.

Sí, deure. Dèiem que no és només una qüestió de solidaritat. És una qüestió de Dret. Després de la II Guerra Mundial, el 1951, es va elaborar la Convenció de Ginebra per acollir persones desplaçades. I ara els estats, que ens fan complir la llei, de vegades fent ús del monopoli de la força, vulneren el dret internacional i el d'asil.

El polítològ nord-americà Benjamin R. Barber creu que el món estaria més ben governat si fos en mans d'alcaldes, i proposa un parlament mundial d'alcaldes. S'està demostrant a Europa que, davant la inacció dels estats, són els barris actius i les ciutats associades qui estan davant de la sensibilització. Des de Colònia fins a Lesbos, des de Lampedusa a Barcelona. El pròxim dissabte 27 de febrer sortirem al carrer per reclamar vies segures per a les persones refugiades.

El moviment essencial és el retorn. Tornem a les ciutats i als barris, com a la Sagrada Família i a Gràcia a Barcelona, amb moviments solidaris a favor de l'acollida. Fem-los confortables, espais de drets i deures, invertim-hi els recursos públics i privats de manera coordinada, amb objectius compartits, i veurem com les crisis s'afebleixen. I veurem que els drets humans no són només paper negres sobre paper blanc, paper blanc de vegades tacat de sang.

**Opinió en 140 caràcters**

**@japtapias:** El referéndum es una práctica democrática ante la crisis de legitimidad de la actual configuración del Estado en Cataluña.

**@Casfetera:** Amb l'anunci de la marxa d'Esperanza Aguirre, el Partit Popular li treu una dimissió d'avantatge a Convergència.

**@encampanya:** Fer una chirigota falangista a Santoña no té cap gràcia. El que és divertit seria fer-la al casc antic de Donosti.

# El Prat (per fi) ja té metro

» Els veïns celebren l'arribada de l'L9 i destaquen els beneficis en la mobilitat local i comarcal que suposa  
 » El nou tram té set parades al municipi, quatre de les quals estan ubicades al seu nucli urbà



El Prat té quatre parades de la Línia 9 al seu nucli urbà. Infografia: Línia Mar

F. Javier Rodríguez  
**EL PRAT**

Ja la tenim aquí. L'esperada Línia 9, que connecta el Prat amb Barcelona i l'Hospitalet, té ni més ni menys que set parades al municipi, de les quals quatre estan situades al nucli urbà. Es tracta de Les Moreres, el Prat Estació –que enllaça amb Rodalies–, Cèntric i Parc Nou. Les estacions de Mas Blau, la T1 i la T2 de l'aeroport i la de La Ribera –la qual encara no ha entrat en funcionament– completen una infraestructura que ha estat molt ben rebuda al municipi.

Una alegria que es va poder palpar durant la jornada de proves celebrada a finals de gener, on molts dels participants eren pra-

tencs que es feien fotografies a les estacions per on passaven.

Però a banda de l'expectació que sempre genera una novetat d'aquest calibre, el teixit veïnal considera que l'arribada de l'L9 serà "molt positiva" per a la ciutat. "Poder anar directament a

## La Línia 9 enllaça amb Rodalies al Prat Estació i a la T2 de l'aeroport

Barcelona en metro és molt important", explica Felipe Martín, secretari de l'Associació de Veïns Jardins la Pau. "Fins ara només teníem la Renfe i algun autobús",

afegeix Martín, que descriu com un "alleujament" la posada en marxa de la línia.

Per la seva banda, Germán Casas, president de l'Associació de Veïns de Les Palmeres, també dóna la benvinguda a la línia i coincideix a descriure la flamant infraestructura com "una nova possibilitat per poder anar més directe a Barcelona".

D'aquesta manera, els pratencs podran arribar fins a Zona Universitària –on el metro enllaça amb la Línia 3– en menys de mitja hora. Abans, però, tindran la possibilitat d'enllaçar amb la Línia 5 a Collblanc i amb la Línia 1 a Torrossa. En total, el tram fa 20 quilòmetres, esdevenint, de moment, la línia més llarga de tota la xarxa.

La seva inauguració va tenir lloc el passat dia 12 de febrer i hi

van assistir l'alcalde del Prat, Lluís Tejedor; el president de la Generalitat, Carles Puigdemont; l'expresident, Artur Mas; el vicepresident del Govern, Oriol Junqueras; el conseller de Territori, Josep Rull; l'alcalde de Barcelona, Ada Colau; l'alcal-

demont va etzibar que "l'estat ha dimitit de la seva responsabilitat d'invertir en infraestructures a Catalunya" i va remarcar "l'esforç conjunt" de consistoris i Govern perquè aquesta línia "sigui una realitat i que la gent no ho noti". De moment, el que sí que han notat els veïns és que des de fa uns dies Barcelona és més a prop, tot i que no tot han estat flors i violes.

I és que ahir, una avaria en un comboi va obligar a aturar el servei de la línia entre les vuit i les nou del matí. A partir de les vuit i vint, però, l'empresa va retirar el tren avariament i va obrir la circulació només entre l'aeroport i l'estació Fira, deixant la resta de la línia aturada fins a les nou. TMB no va habilitar un servei d'autobús llançadora, ja que hi havia altres alternatives de mobilitat.

## Els pratencs poden connectar amb les línies 1 i 5 a l'Hospitalet

dessa de l'Hospitalet, Núria Marín, i el secretari d'estat d'Infraestructures, Julio Pomar.

Durant el seu discurs d'inauguració, el president Puig-



## Seleccionem Comercials i col·laboradors de Publicitat

Horari comercial de dilluns a divendres

Jornada completa o mitja jornada

Alta a la SS o freelance

Sou fix + comissions + incentius per objectius de vendes

Interessats enviar currículum a: [rrhh@comunicacio21.com](mailto:rrhh@comunicacio21.com)

**línia**

# “L’L9 també reduirà la contaminació: l’ús del cotxe anirà a menys”

Lluís Tejedor / Alcalde del Prat

Tejedor rep *Línia Mar* amb el rerefons de l'arribada de l'L9, de ben segur una de les notícies més importants de l'última dècada al Prat. Segons l'alcalde, les set parades que té la línia al municipi suposaran una millora de la connectivitat de la zona i un al·licient per reduir les emissions de CO2 dels cotxes a l'atmosfera.

F. J. R.  
EL PRAT

**D**esprés d'anys d'espera, la Línia 9 ja ha arribat a la ciutat. Suposo que està molt content...

I tant. Per a nosaltres és molt important anar sumant nous sistemes de transport públic que permetin una millora de la mobilitat. A més, per a nosaltres el metro és una oportunitat per enfortir l'estació intermodal del Prat, que ha de ser una prioritat per fer més eficient la mobilitat d'una part de Catalunya.

**Que una ciutat de 60.000 habitants tingui metro és una cosa força excepcional. Vostè mateix va dir que hi haurà un abans i un després d'aquesta data. Realment les millores de mobilitat seran molt grans. Quina destacaria especialment?**

Jo destacaria la sostenibilitat i la reducció de la contaminació, perquè es transfereixen els usuaris del cotxe al transport públic. En el nostre cas volem promocionar totes les modalitats públiques de transport, perquè en el futur s'ha de tendir cap a la reducció de l'ús del cotxe.

**De fet, cada dia es fan 56.000 desplaçaments des del Prat cap a al-**

**tres municipis propers. L'L9 pot ser, en aquest sentit, una excusa per deixar el cotxe aparcad...**

Sí. I de fet, a més dels beneficis mediambientals, també n'hi ha de seguretats i econòmics. Amb el transport públic la gent estalvia, es redueix la contaminació i minven els accidents, que solen ser de cotxe, no de tren. Cada euro invertit en transport públic significa una millora en la qualitat de vida dels ciutadans.

**El metro també reforçarà de ben segur el Prat, en el sentit que serà més fàcil viure-hi i anar a treballar a poblacions veïnes.**

Ens interessa que la gent agafi el metro perquè tenim déficits de connectivitat amb municipis que es veuen des del terrat de l'Ajuntament. De fet, a tota l'àrea metropolitana en general hi falta transport públic.

**La Línia 9 és un pas endavant per paliar aquests déficits?**

És una aportació a la millora de la connectivitat. Ara el que hem de fer és optimitzar-la i rendibilitzar-la al màxim. Tanmateix, aquesta és una decisió que es va prendre fa 10 anys, quan semblava que hi havia molts recursos, perquè avui dia crec que no s'hauria pres.

**Tanmateix, si hi ha algun 'però', és que en total hi ha set parades de metro al Prat, quatre de les quals**

**al nucli urbà. Tenint en compte que entre algunes d'elles només hi ha 15 minuts caminant, potser no en calien tantes...**

Sóc l'alcalde del Prat, no el president de la Generalitat. Com a batlle,estic contentíssim amb les estacions que tenim. Les parades del metro no les va pintar l'alcalde en un plànol. Cada parada té un estudi de demanda concret.

**Els considera correctes?**

Sí.

“Les parades de l'L9 al Prat no les va pintar l'alcalde: cada una té un estudi de demanda”

**Hi ha hagut crítiques pel que fa a l'estació de la Ribera, ubicada en un solar i que encara no s'ha obert...**

Aquí cal explicar un aspecte amb el qual es fa molta broma, i és que en algunes ciutats importants d'Alemanya es planifica la mobilitat abans de fer el desenvolupament d'un territori. Primer es fan els túnels de metro o el traçat d'un tramvia i al cap d'uns anys es desenvolupa la zona. En el cas del Prat tenim el Centre Direccional, una àrea de desen-



volupament estratègic al nord del municipi de 300 hectàrees. Ara només hi ha camps i alguna altra activitat. Allà tenim la parada de la Ribera, tot i que de moment no funciona. Però quan es desenvolupi aquesta zona, ja estarà connectada. Ens haurem avançat.

**I què té a dir sobre la peculiar volta que fa l'L9 al nord del Prat?**

Aquesta volta era obligada. Calia connectar el traçat de la línia que venia de l'altra banda del riu amb l'estació intermodal de Renfe. Per tant, ja no podia venir recta des de Zona Franca fins a l'aeroport i havia de pujar fins a l'estació. Des d'aquí i fins a l'aeroport hi ha dues parades més, que poden ser més cares o més barates, però era lògic que el Prat no tingués només una parada.

**Vostè ha parlat abans d'estacions a zones sense gaire desenvolupament. Una d'aquestes és Mas Blau, justament la zona escollida per Amazon per instal·lar el seu centre logístic de referència al sud d'Europa. Sembla que al Prat li ha tocat la loteria en els últims mesos...**

En els governs de les ciutats no hi ha loteries, hi ha planificació. Nosaltres

hem protegit des de fa anys la reserva de sòl pendent de desenvolupar perquè no s'hi instal·lés qualsevol activitat que no signifiqués una contractació important de treballadors. Per haver evitat l'arribada d'activitats menys importants, hem tingut l'oportunitat de rebre una empresa on treballarà molta gent. Volem crear ocupació, ja que és la urgència més gran que tenim.

**El preocupen les informacions que apunten a una presumpta precaritat laboral dels treballadors d'altres centres d'Amazon?**

Jo he parlat amb els gestors d'Amazon i els he dit que la llegenda que tenen no ens agrada gens ni mica. Tant, que si ens deixéssim portar per tot allò que es diu d'ells, no tindriem gens d'interès perquè vinguin. Dit això, ens interessa que contractin gent del Prat amb condicions de feina estables i raonables. Però això ja no depèn de mi.

**S'ha establert algun percentatge laboral per a la gent del Prat?**

Encara no hi ha cap acord al respecte. Però l'Ajuntament demana que els aturats del municipi tinguin prioritat per entrar a treballar a la futura nau d'Amazon. Ara s'ha de formalitzar.

**MILLORA EL TEU ANGLÈS A CALIFÒRNIA** JULIOL 2016

CONEX SAN DIEGO, CALIFÒRNIA I CONVIU AMB UNA FAMÍLIA AMERICANA

SEEDS ÉS UNA EMPRESA ESPECIALITZADA EN VIATGES EDUCATIUS I HO TÉ TOT PREPARAT PER TU!

**PROGRAMA TEENS INCLOU:**

- 1 SETMANES D'ACOMPAÑAMENT EN FAMÍLIA AMERICANA
- PERNOCTADA COMPLETA
- VIATGE EN AVIÓ
- VIATGE EN TRANSPORT LOCAL
- RESERVA DE MÈDICA I DE VIATGE
- ACOMPAÑAMENT DE FAMILIERS I SEEDS
- CERTIFICAT REALITZACIÓ PROGRAMMA "SEEDS OF ADVENTURE"
- LES ANADES TOTES
- SAN DIEGO'S TOUR
- COMENTARI D'OR A BARCELONA
- COMEDOR MALDONADO TOTS ELS DIAS
- BARCELONA AMB VISITES I FAMÍLIES AT THE PRAT

TOT A UN PREU ESPECIAL DE: **3.690€!**

info@seedsofadventure.com  
www.seedsofadventure.com

CONSULTA ELS NOSTRES PROGRAMES PER A JOVES I ADULTS

www.seedsofadventure.com  
T 633 25 12 37

# “Un projecte emblemàtic”

» El tram sud de la Línia 9 de metro entra en funcionament amb 20 quilòmetres i 15 estacions  
 » La nova línia uneix Zona Universitària amb l'aeroport del Prat en poc més de mitja hora



El tram sud de l'L9 està en funcionament des del passat dia 12 de febrer. Fotos: TMB

## Redacció

### BAIX LLOBREGAT

El tram sud de la Línia 9 de metro ja és una realitat. Des del passat dia 12 de febrer, Barcelona i l'aeroport estan millor connectats gràcies a aquest tram de 20 quilòmetres que s'allarga des de Zona Universitària fins a la Terminal 1 del Prat, passant per tres municipis: Barcelona, l'Hospitalet i el Prat. En total són 15 estacions amb diferents correspondències amb altres línies de metro i Ferrocarrils de la Generalitat (FGC). Més concretament, són sis les estacions que tenen enllaç amb altres línies de transport: Zona Universitària –Línia 3–, Collblanc –Línia 5–, Torrasa –Línia 1–, Europa Fira –FGC– i l'estació del Prat i la Terminal 2, que tenen correspondència amb Renfe Rodalies.

D'aquesta manera, el nou tram de metro millora la connexió amb les principals zones comercials i àrees logístiques com ara Mercabarna o la Fira. Durant l'acte d'inauguració del passat 12 de febrer, el president de la Generalitat, Car-

les Puigdemont, va destacar els “beneficis socials, econòmics, culturals i de vertebració de país” que tindrà aquest nou tram de línia que “amb el pas dels anys anirà agafant més valor”. Per la seva banda, el conseller de Territori i Sostenibilitat, Josep Rull, va descriure l'L9 com “un dels projectes emblemàtics de país”.

#### UNA LÍNIA AUTOMÀTICA

Una de les característiques que més crida l'atenció de la nova línia és que els seus trens són automàtics, un fet que, segons Rull, permet

**Uns 23 milions de persones faran servir el nou tram cada any**

oferir “molta seguretat” i “la capacitat d'ajustar la demanda en cada moment”. De fet, tot i que la freqüència de pas és d'uns set minuts, aquesta xifra es podrà reduir a només quatre quan hi hagi esdeveniments que generin un gran im-

pacte en la mobilitat, com el Mobile World Congress. La velocitat comercial dels combois és de 37 quilòmetres hora amb una màxima de 80, cosa que permet anar de Zona Universitària fins a l'aeroport en poc més de mitja hora.

Pel que fa als usuaris, el departament de Territori estima que la Línia 9 Sud serà utilitzada per uns 23 milions de persones cada any, moltes de les quals podran accedir sense problemes a les estacions, ja que totes i cadascuna d'elles estan adaptades per a persones amb mobilitat reduïda, així com els vagons dels trens. En aquest sentit, les noves instal·lacions compten amb 50 ascensors i 133 escales mecàniques. Pel que fa als trens, en total són 14 els que donen servei en aquest nou tram, els quals circulen per dos túnels superposats l'un a sobre de l'altre.

La nova línia de metro, que és equiparable en longitud a la Línia 1, la més llarga de la xarxa, ha tingut un cost total de 2.899 milions d'euros i en el seu disseny hi han participat arquitectes de la talla del japonès Toyo Ito –dissenyador de l'estació de Fira– o Jorge Garcés –autor de les parades de Mercabarna i Parc Logístic–.

## Bitllet especial a l'aeroport



**PREUS** ▶ Les tarifes del tram sud de metro de l'L9 inclouen un nou títol, el bitllet aeroport, que és necessari per accedir a qualsevol de les dues terminals i que té un preu de 4,50 euros, que correspon a dos conceptes: el bitllet senzill normal –2,15 euros– més el recàrrec aeroport –2,35 euros–, que acostumen a tenir els serveis de transport públic als aeroports.

Aquest bitllet, però, està pensat per als turistes i usuaris poc intensius del sistema de transport públic, ja que els que fan servir la T-50/30, la T-Mes, la T-Jove, la T-Triestrestre, la Targeta Rosa o la T-4, en-

tre altres, tenen accés a l'aeroport sense cap recàrrec extra.

Per aquesta raó, les estacions de metro de l'Aeroport T1 i T2 estan tancades d'entrada i sortida, per la qual cosa s'ha de validar el bitllet tant per accedir-hi com per sortir-ne.

El títol especial per anar a l'aeroport es pot comprar a totes les màquines de venda automàtica de la xarxa de metro, mentre que s'han habilitat màquines de venda a la sortida de les estacions T1 i T2 per a aquells usuaris que arribin fins a aquestes estacions amb la T-10 o el bitllet senzill.



# Ben vin guda a l'aeroport!



La nova L9 Sud dona servei a diferents barris del Prat de Llobregat, de l'Hospitalet de Llobregat i de Barcelona; enllaça equipaments com la Fira, Mercabarna i la Zona Universitària amb les dues terminals de l'aeroport del Prat; i connecta amb els Ferrocarrils de la Generalitat, Rodalies de Catalunya, el Trambaix o la xarxa de metro i d'autobusos.

La Generalitat de Catalunya fa realitat la seva obra més ambiciosa: 20 km de recorregut, 15 noves estacions i 6 intercanviadors amb els sistemes més avançats de seguretat i fiabilitat per millorar la vida de milers de persones. Benvinguda Línia 9!



Movem ha renovat els seus coordinadors i càrrecs recentment. Ho va fer en una assemblea ordinària en la qual una quarentena de persones van triar els membres que a partir d'aleshores constitueixen la Comissió Coordinadora de la formació. Els coordinadors d'ara són Sílvia López, que anava de número set a la llista de les municipals, i Pere Garcia, col·laborador del partit.

## L'Ajuntament exigeix un deute de 10 milions a la Generalitat

» El Ple va aprovar per unanimitat reclamar partides de l'Agència Catalana de l'Aigua i la part del Govern de les obres del quart institut

Redacció  
CASTELLDEFELS

El Ple municipal de gener va aprovar per unanimitat reclamar a la Generalitat els més de 10 milions d'euros que, segons el consistori, deu a la ciutat.

En concret, les partides que exigeix el consistori són el deute amb el municipi (3,2 milions d'euros); el deute reconegut per l'Agència Catalana de l'Aigua (ACA), de 743.479 euros i un altre de 4,3 milions que l'ACA no reconeix i que estan pendents d'un contenciós administratiu entre el consistori i l'agència; 1,5 milions d'euros del cost de les obres del quart institut, que de moment ha assumit el consistori, "tot i no tenir-ne la competència", recorda l'Ajuntament; i 423.500 euros que també ha avançat l'Ajuntament en les obres



El consistori demana un "esforç més gran" al Govern. Foto: Arxiu

de millora de la C-31. En concret, la suma de totes les partides ascendeix a 10.232.849 euros.

A més el consistori insta a la Generalitat que retiri el contenciós de l'ACA amb l'Ajuntament i reclama un "esforç més gran" envers el Pla de Barris de Vista Alegre. En un principi, tant el consistori com la Generalitat havien d'assumir cadascú un 50% del Pla, però de moment l'Ajuntament

ha aportat 1,9 milions d'euros i la Generalitat només 100.000 euros, segons informen fonts municipals.

### MILLORES AL TRANSPORT

Castelldefels també ha demanat a la Generalitat i al govern espanyol millores al transport públic. Ho ha fet amb els ajuntaments de Gavà, Viladecans i Sant Boi [veure pàgina 18].

## Destinaran 200.000 euros més a la millora de Vista Alegre

**AJUDA** ▶ La ciutat destinarà 202.602 euros més a la millora social i econòmica del barri de Vista Alegre. Ho farà a través del Pla de Barris que impulsa el consistori per a l'any 2016. En total, el consistori ha aportat 1,9 milions d'euros al Pla.

L'objectiu d'aquesta nova partida és promoure el desenvolupament de programes de millora social, urbanística i econòmica del barri. Un d'aquests

programes del Pla és *Vista Alegre Activa*, al qual es destinen 76.802 euros. És una iniciativa amb la qual es pretén fomentar la integració social i la cultura comunitària. A més, té l'objectiu d'impulsar la realització d'activitats esportives.

*Vista Alegre Activa* oferirà activitats de franc per a veïns i veïnes i ha estat possible gràcies a la implicació d'entitats, veïns i voluntaris.

## L'alcaldeessa López es reunirà amb Endesa pels talls de llum

**ENERGIA** ▶ Arran dels repetits talls de subministrament que han estat patint els veïns i veïnes de Castelldefels, el govern municipal ha decidit demanar explicacions a Endesa. A més, el pròxim 14 de març hi ha convocada una reunió entre l'alcaldeessa, Candela López, i la directora general de la companyia a Catalunya, Isabel Buesa, i els responsables de la xarxa per abordar la qüestió.

"A les petites avaries sectorials, que són una constant a les que ja estem acostumats, s'han afegit altres més greus", explica López, que remarca que els talls "han comportat greus perjudicis econòmics a la ciutat".

Per aquests motius, l'Ajuntament reclama una explicació oficial sobre la causa d'aquestes incidències i la seva reiteració en el temps.

Per tal de facilitar un canal públic perquè els veïns puguin fer arribar les seves reclamacions en relació als talls, el consistori ha obert un canal a través de l'Oficina Municipal d'Informació al Consumidor (OMIC).

Allà, els ciutadans poden realitzar les seves reclamacions, on ha de constar el tipus d'incidència i les hores que van estar durant aquesta sense subministrament elèctric. Es poden fer tant a títol individual com a entitat.

## La ciutat fa un rentat de cara a diversos carrers i vies



**URBANISME** ▶ L'Ajuntament està duent a terme diverses actuacions urbanístiques en diversos carrers i vies de la ciutat.

Un dels projectes és el canvi d'enllumenat del carrer de Bisbe Urquinaona. Les obres van començar el 15 de febrer i duraran dos mesos, durant els quals s'instal·larà un nou sistema de llums més eficient. S'hi posaran LEDs, fet que ajudarà a reduir la contaminació lumínica nocturna. A més, el consistori recorda que el seu "consum és més reduït i el ti-

pus de llum és més blanca i càlida que la que hi havia instal·lada". L'actuació té un cost total de 103.134 euros.

### OBRES A DOS CARRERS MÉS

Uns altres carrers on s'estan fent obres de renovació són Major i Narcís Monturiol, on s'estan reurbanitzant les dues vies.

Es calcula que les obres durin tres mesos, durant els quals en alguns moments, recorda l'Ajuntament, serà necessari tallar les vies al trànsit.



Si estàs segur  
que sempre serà  
un més de la família,



... ADOPTA  
al que ha estat  
abandonat

## Prop de 2.000 visitants al primer 'Diumenges al Castell'

Redacció

**CASTELLDEFELS**

La primera jornada dels *Diumenges al Castell* ha estat un èxit. El passat 14 de febrer es van aplegar 1.800 persones per celebrar aquesta nova proposta.

Fins ara ja se celebraven jornades de portes obertes al Castell el segon diumenge de cada mes, però a partir d'ara una vegada al mes, en concret el segon diumenge, aquestes comptaran amb el nou format.

Les novetats dels *Diumenges al Castell* són la inclusió d'una mostra de comerç local, diversos espectacles musicals, oferta gastronòmica i animacions teatrals, entre altres. Cada mes variaran les propostes.

En l'edició que es va celebrar el passat 14 de febrer es va oferir un concert de música d'estil *chill out* als jardins del Castell. El disc-jokei Frank Nicolas va ser l'encarregat de posar la música. També va haver-hi un saxo en directe.

Pel que fa a les propostes gastronòmiques, se'n van encarregar els alumnes de l'Escola local d'Hostaleria de Castelldefels i de



Les jornades tindran lloc mensualment. Foto: Arxiu

l'animació teatral, l'escola d'arts escèniques del municipi, Performing Arts.

### CASTELL REHABILITAT

A més de tot l'ambient al voltant del Castell, es van oferir visites gratuïtes, com s'ha fet fins ara el segon diumenge de mes. En aquesta ocasió, a més, els visitants van poder conèixer l'estat actual de l'edifici, el qual està en fase de rehabilitació. De fet, ja

s'han renovat la planta baixa i la terrassa-mirador. A l'interior del Castell la visita inclou la planta noble i la capella de Santa Maria.

El Castell de Castelldefels és el referent cultural més emblemàtic de la ciutat. Ara, un cop finalitzada la tercera fase de rehabilitació, el Castell acollirà a la planta baixa de l'edifici el Centre d'Interpretació de la Història de la Ciutat.

## El Teatre Plaza acull un concert tribut als Beatles

**CULTURA** ▶ El passat divendres 19 de febrer el Teatre Plaza va reviu l'essència dels Beatles de la mà de la banda tribut Abbey Road.

Els Abbey Road van transportar el públic al Liverpool dels anys seixanta amb un espectacle en el qual recreaven l'escenografia i la indumentària

de la mítica banda britànica. Va oferir un repàs de l'ampli repertori dels Beatles, escollint temes de les diferents etapes creatives de la formació.

La banda tribut Abbey Road és de Barcelona i va rebre el Premi Arc a la millor banda de versions l'any 2010. El pròxim concert és el dia 26 a Leganés.



## La Ramon Fernández Jurado s'apropa als 32.000 socis

**SERVEIS** ▶ La Biblioteca Ramon Fernández Jurado va arribar gairebé als 32.000 socis l'any 2015. Durant el mateix exercici ha rebut 186.729 visites, amb una mitjana de 660 persones cada dia, és a dir, gairebé 90 usuaris per hora. Aquestes xifres corresponen a un any en el qual

la biblioteca ha augmentat el seu fons, les activitats programades i els serveis que s'ofereixen.

Es van fer més de 165.000 préstecs de documents i va haver-hi més de 500 activitats. D'aquests 148 van ser programades pel personal del centre i la resta pel Biblioteca&Co.



**NETEJA DE COMUNITATS**



**MANTENIMENT DE PÀRQUINGS**



**TRACTAMENT DE TERRES (ABRILLANTAMENT)**



**NETEJA DE VIDRES**



**SERVEI DE NETEJA A DOMICILI**

**PROMOCIÓ DE UN 10% DT.**  
per contractació d'algun d'aquests serveis

**Tel. 93 424 62 03 [www.limpieza-rono.com](http://www.limpieza-rono.com)**

El passat dimarts 2 de febrer la Junta Nacional d'Òmnium Cultural es va reunir per primera vegada a Gavà. Ho va fer després que l'entitat acordés la descentralització territorial durant l'assemblea general que es va celebrar el passat desembre. L'esdeveniment va tenir lloc a la sala d'actes del Museu de Gavà. Abans de la trobada l'alcaldessa Raquel Sánchez es va reunir amb els responsables de l'associació.

## El Pla d'Actuació Municipal s'obre a la participació ciutadana

» Els gavanencs podran fer propostes sobre diversos àmbits d'actuació, com l'econòmic, l'urbanístic i de serveis als veïns

Redacció  
GAVÀ

Els veïns i veïnes de Gavà podran fer les seves aportacions en l'elaboració del nou Pla d'Actuació Municipal (PAM), el full de ruta del consistori per al període 2016-2019. L'alcaldessa Raquel Sánchez ho va anunciar així el passat 16 de febrer, quan va exposar algunes de les propostes de l'equip de govern. El PAM recull les principals accions que el govern municipal preveu executar durant el mandat actual. Aquestes propostes estan en un document que els gavanencs i gavanenques poden consultar al web municipal per tal de fer aportacions.

Les prioritats del nou PAM, segons recull el consistori en el document, estan classificades en diversos àmbits: *Persones i Famílies, Economia i Treball, Ciutadania i Territori i Govern Obert*.



El consistori va presentar el PAM el 16 de febrer. Foto: Arxiu

En el primer apartat el consistori posa èmfasi en "garantir la igualtat d'oportunitats per a tothom" i fomentar la cohesió social i l'atenció sanitària de primer nivell, entre altres.

En l'àmbit econòmic i d'ocupació, l'Ajuntament preveu "treballar conjuntament amb el tei-

xit empresarial", dinamitzar el comerç i treballar en programes d'inserció laboral.

Pel que fa a la ciutat, es proposen mesures per millorar els barris i fer noves inversions urbanístiques "per un Gavà més net, cívic i segur". També es vol "obrir el govern i fer-lo més proper i transparent".

## Un mort en un incendi en una barraca a l'antiga Silvi's

**SUCCESSOS** ▶ Els Bombers de la Generalitat van trobar fa uns dies el cos sense vida d'una persona mentre treballaven apagant un incendi en una barraca al municipi.

En concret, la barraca es trobava dins del recinte de l'antiga discoteca Silvi's, al quilòmetre 184 de l'autovia C-31, una instal·lació que des de fa temps es troba abandonada.

Segons han informat els Bombers, l'incendi es va produir el passat dijous 11 de febrer al matí. La Policia Local de Gavà va

ser qui va donar l'avís als Bombers poc abans de dos quarts de deu del matí. Immediatament es van mobilitzar cinc dotacions dels Bombers. Quan van arribar, la coberta de la barraca ja estava esfondrada i el foc havia destruït completament la barraca.

### INVESTIGACIÓ OBERTA

La barraca tenia una superfície de vint-i-cinc metres quadrats i s'hi van trobar matalassos, bombones de butà i diversos estris. Els Mossos d'Esquadra es van fer càrrec de la investigació.



La barraca era a l'antiga discoteca Silvi's. Foto: Gavamar



## Més recursos per a beques

**AJUDES** ▶ L'Ajuntament ha destinat per a aquest curs 2015-2016 un 36,7% més de recursos per a ajuts escolars respecte del curs anterior. En concret, s'han destinat 265.000 euros a beques per a llibres, beques menjador i subvencions per a activitats extraescolars.

Pel que fa a beques per a llibres, el consistori ha augmentat fins a 80.000 euros -31.700 més respecte del curs passat- la partida destinada a l'adquisició

de llibres de text. "Es preveu que la beca arribi a més de 730 escolars, dels quals 536 ja la tenen atorgada", expliquen fonts municipals. La subvenció per a llibres de text consisteix a cobrir com a màxim un 85% del cost, amb un límit de 120 euros.

La partida de beques menjador han rebut una partida de 64.000 euros, 14.000 euros més respecte del curs anterior. El consistori afirma que se n'han beneficiat 379 escolars.

L'Ajuntament també ha ampliat les beques per a activitats extraescolars, amb un import de 50.000 euros. Se'n beneficien 355 alumnes, 68 dels quals són de secundària.

### MILLORES ESPORTIVES

El consistori també ha augmentat la partida per a instal·lacions esportives, a les quals ha destinat 325.000 euros. L'actuació més destacada és el canvi de gespa al camp de Can Tintorer.



# VEN ELS TEUS PRODUCTES A TOT EL MÓN!



COMERC ELECTRÒNIC

Disseny i manteniment d'e-commerce

Serveis de marketing on-line



www.tecticsolutions.com Tel. 684 085 854

**Educació | Quatre escoles participen en un projecte d'emprenedoria**

Alumnes de quatre escoles de Viladecans han format set cooperatives per aprendre a ser emprenedors. Ho han fet en el marc del projecte *Cultura emprenedora a l'escola*, que promou la Diputació de Barcelona. Durant el curs han de crear, gestionar i tancar una cooperativa, un procés que implica tasques com la constitució de la cooperativa i el disseny del producte i de la imatge corporativa, entre altres aspectes.

## Salut confirma que enguany licitarà l'ampliació de l'Hospital

» El conseller Comín es compromet a desencallar el desitjat projecte  
» Es preveu que s'acabi el 2019 i s'ampliarà un 90% la seva superfície

Neus Marmol  
VILADECANS



Després d'anys de protestes inacabables, sembla que les mobilitzacions finalment han assolit el seu objectiu. Les obres de la reclamada –i necessària– ampliació de l'Hospital de Viladecans es licitaran aquest any. Segons ha informat el Departament de Salut, el projecte s'entendrà el 2019 i suposarà un augment del 90% de la superfície actual de l'equipament.

El conseller Toni Comín ha confirmat que es presentarà un Pla funcional mentre es facin els treballs, aspecte que demanen els alcaldes de la zona i la Plataforma en Defensa de l'Hospital de Viladecans (PDHV) des de fa anys. També presentarà una proposta econòmica per dotar de més recursos el centre.



Una de les protestes davant de l'Hospital. Foto: Twitter (@elilopez2105)

En una reunió amb els alcaldes de Viladecans, Gavà i Castelldefels del passat dia 12 de febrer, el conseller Comín es va comprometre a presentar un pla de recursos en les següents setmanes, un anuNci que va ser molt ben rebut pels batlles.

Fa temps que tant els alcaldes de la zona com els veïns, usuaris i professionals del centre sanitari de Viladecans alerten de la "saturació" de l'Hospital. Un dels

punts àlgids es va viure durant les vacances de Nadal, quan es va agreujar el col·lapse que ja pateix normalment el servei d'urgències des que van començar les retallades. "No donem l'abast. És molt dur", explicava a aquest periòdic fa unes setmanes Eliana López, presidenta de la Junta de Personal. Amb aquest anunci, ara només falta tirar endavant amb la licitació i començar a tancar un serial que s'allarga.

## El Ple acorda protegir les cases de l'avinguda Generalitat

**URBANISME** ▶ El Ple ha aprovat recentment per unanimitat una moció a favor de protegir les cases de l'avinguda de la Generalitat. La mesura afecta als habitatges unifamiliars compresos entre els números 25 i 61.

Aquests habitatges es van construir a la dècada dels cinquanta del segle passat i van ser afectats pel Pla General Metropolità del 1976. En l'actualitat, aquestes cases estaven afectades pel projecte de reforma del Polígon Centre, que promou l'equip de govern dels socialistes i Iniciativa.

Amb la moció aprovada, presentada per ERC, es conservarà el conjunt d'edificis com a ele-

ment patrimonial vinculat al nucli antic de la ciutat. El text també insta a prendre les mesures que calquin per permetre'n el manteniment i la utilització dels habitatges per part dels propietaris que així ho desmanin.

La petició de protecció de les cases també s'ha fet des de la plataforma Viladecans Patrimoni, formada pels propietaris i els residents dels habitatges de l'avinguda de la Generalitat.

Els membres de la plataforma també van crear una entrada al portal web *Change.org* amb l'objectiu de rebre suport per preservar els seus domicilis. Van rebre 500 adhesions.



Aspecte actual de les cases de l'avinguda de la Generalitat. Foto: ERC



## Reordenant el sector funerari

**SERVEIS** ▶ El consistori està començant a treballar en l'ordenança sobre serveis funeraris, segons han confirmat fonts municipals a *Línia Nord*. Ho ha fet després que el Ple municipal aprovés una moció presentada per ERC a favor de "trencar amb el monopoli i la manca de lliure competència en aquest sector a la ciutat".

Entre altres, ERC instava el govern municipal "a actualitzar l'ordenança de 1998 que regu-

la aquest àmbit, ja que ha quedat obsoleta", deien els republicans en un comunicat previ a la presentació de la moció.

També citaven la directiva europea de serveis de 2006, que segons ERC no s'aplica a Viladecans. Els republicans creuen que l'Ajuntament "no presta prou informació sobre aquest servei als ciutadans".

Davant d'això, el plenari ha fet tirar endavant la moció i l'equip de govern ha mostrat el

seu compromís amb la mateixa. Segons han dit les mateixes fonts a aquest periòdic, es preveu fer un estudi de la situació per començar a actuar-hi.

### QUEIXA COMPARTIDA

La moció presentada per ERC Viladecans va en la mateixa línia que les queixes de l'Associació contra els Abusos en els Serveis Funeraris i la Federació d'Associacions de Veïns de Viladecans.

Uníx-te a nosaltres i canvia la vida de milers de dones de l'Índia.

# De Mujer a Mujer

Juntas per a una nova societat



Vicente Ferrer

www.demujeramujer.es

902 22 29 29





Ajuntament del  
Prat de Llobregat

Centre  
de Promoció  
Econòmica

**CARNISSERIA**



PARADES 14-16-18

**CARNISSERIA MONTSERRAT**



PARADES 1-2-3  
Tel. 93 379 03 47

**LA CUINETA D'ISABEL**



PARADES 6-8  
Tel. 608 68 92 94

**CARNISSERIA PIÑOL**



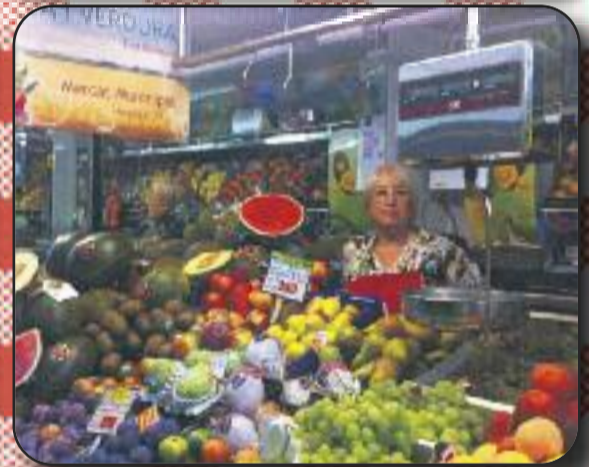
PARADA 7  
Tel. 93 379 01 53

**CARNISSERIA VILA**



PARADA 4  
Tel. 93 370 50 08

**FRUITA I VERDURA  
EVA BALAGUER**



PARADA 29

**PEIX EMILI I MARI**



PARADES 23-25  
Tel. 665 88 44 32

**PEIXETERIA JOAN**



PARADA 27

**L'AGULLETA MÀGICA**



PARADA 31  
Tel. 620 02 51 77



Ajuntament del  
Prat de Llobregat

Centre  
de Promoció  
Econòmica

**POLLERIA ANTONIA**



PARADA 9  
Tel. 93 478 66 82

**AVIRAM LA MASCOTA**



PARADA 14  
Tel. 93 478 54 27

**AVIRAM MERCÈ**



PARADA 11  
Tel. 676 83 08 20

**CAL PICAPEDRER**



PARADES 14-16  
Tel. 93 379 07 18

**CASA PUIG RODES**



PARADA 13  
Tel. 93 370 93 02

**EL BAR DEL MERCAT**



NOVA OBERTURA

**PEIXOS HELENA**



PARADA 21

**BACALLANERIA LOLI**



PARADA 22  
Tel. 649 79 51 54

**FRUTAS VALENTINA**



PARADES 24-26  
Tel. 93 370 70 40

**Proposta | Podrien batejar l'aeroport amb el nom de Joan Miró**

L'aeroport del Prat es podria batejar amb el nom de Joan Miró, segons ha anunciat recentment Aena. Ara fa falta que hi hagi consens polític social i econòmic per tal de fer-ho, tal com ha demanat el Ministeri de Foment. La proposta ha de passar pels filtres dels ajuntaments del Prat i Barcelona, la Generalitat i la Cambra de Comerç de Barcelona. Després passa al Consell de Ministres i a la seva aprovació al BOE.

## Demolició o conservació: controvèrsia pel futur de l'Artesà

» Una plataforma demana que no s'enderroqui el teatre i el consistori respon que no hi ha alternativa per les seves deficiències "greus"

Redacció  
EL PRAT

Té 97 anys i ara afronta el compte enrere per a l'enderrocament. El Teatre l'Artesà, un dels símbols patrimonials pratencs, serà pròximament demolit per deixar pas a un de nou, fruit del projecte *Històries*, aprovat fa un parell de mesos en concurs públic.

Tanmateix, des de la Plataforma Salvem l'Artesà denuncien "l'opacitat" del procés i demanen aturar el projecte del nou teatre per evitar que s'enderroqui l'actual. Això ho diuen d'acord amb un estudi tècnic que plantejava com a "viable" la rehabilitació de l'estructura de l'edifici. Sobre aquesta qüestió, l'alcalde, Lluís Tejedor, argumenta que amb aquest estudi "es podria garantir que l'estructura de l'edifici no s'enfondrés, sí",



Una de les mostres de suport a l'antic edifici. Foto: Salvem l'Artesà

però afegeix que els problemes patològics de l'Artesà són "d'una gravetat extrema", que no compleix "cap mesura de seguretat" i que, segons els informes que té el consistori, l'única solució és "desconstruir-lo".

Sobre les acusacions d'opacitat, Tejedor assegura a aquesta publicació que l'Ajuntament "ha estat molt transparent" du-

rant el procés de l'Artesà. La plataforma, a més, insta el consistori a "obrir un procés participatiu transparent" per tal que la ciutadania decideixi el futur de l'equipament. Pel que fa a aquesta qüestió, el batlle argumenta que no han volgut sotmetre una decisió tan important "a la voluntat d'un nucli de veïns i dels 'm'agrada' a la xarxa".

## La ciutat dedica un pont del Polígon Pratenc a Mandela

**INFRAESTRUCTURES** ▶ El conseller de Territori i Sostenibilitat, Josep Rull, va batejar el passat 11 de febrer un pont del Polígon Pratenc amb el nom de Nelson Mandela. A l'acte va assistir l'alcalde Lluís Tejedor i el cònsol honorari de Sud-àfrica, Jose L. Díaz Varela, entre altres.

El pont té una llargària de 304 metres i dona accés al polígon Pratenc des del nucli de la ciutat i la ZAL del port.

El pont està situat en un vial d'un quilòmetre que compta amb quatre carrils de circu-

lació. Segons el consistori, la infraestructura "millora les connexions amb la zona industrial". Funciona des del passat abril, però fins ara no s'havia batejat. És el darrer pont que hi ha sobre el Llobregat abans d'arribar a la desembocadura.

### UNA PROPOSTA DE CONSENS

El nom de Nelson Mandela va ser una proposta que va idear l'Ajuntament. La iniciativa va comptar amb el consens de totes les forces polítiques amb representació al municipi.



Lluís Tejedor intervén durant l'acte. Foto: Ajuntament



Un dels tècnics durant una sessió d'assessorament. Foto: Ajuntament

## Ajuda per estalviar energia

**SUBMINISTRAMENTS** ▶ L'Ajuntament ha ajudat una cinquantena de famílies de la ciutat durant el 2015 a estalviar en les factures d'electricitat. Ho ha fet mitjançant l'assessorament en diversos aspectes que incideixen en el preu de la despesa energètica.

Entre altres, el consistori ha assessorat sobre com mesurar la baixada de potència, ha explicat com es contracta la factura de discriminació horària i sobre

com acollir-se al bo social i el regatge dels electrodomèstics. També ha ajudat les famílies a aplicar bons hàbits d'estalvi energètic i els ha explicat quines són les millors pautes per fer un ús eficient de l'energia.

### 15.000 EUROS ESTALVIATS

Segons ha informat el consistori, "el resultat ha estat molt satisfactori", ja que s'ha aconseguit un estalvi de 15.000 euros durant tot l'any entre totes les fa-

mílies assessorades respecte de les factures que van pagar l'any anterior. Així doncs, cada família ha estalviat una mitjana anual de 300 euros.

### BUROCRÀCIA COMPLEXA

Una de les conclusions a les quals ha arribat el consistori és que existeix una gran "complexitat" i "burocràcia" a les companyies subministradores d'energia per contractar la potència i la tarifa òptimes.

**HOTEL**  
**LA BRASA**  
de Riudarenes

Bed & Breakfast  
NOU, TRANQUIL I  
CONFORTABLE



C. de Sta. Coloma de Farners, 21  
Tel 972 85 60 17  
RIUDARENES (Girona)  
[www.labrasa.com](http://www.labrasa.com)



**Vols venir a treballar amb nosaltres a l'Anella Olímpica de Montjuïc?**

**OBERTURA  
16.06.16**

# OPEN CAMP®

europa

**El primer parc del món dedicat a l'univers de l'esport**  
Anella Olímpica • Parc de Montjuïc • Barcelona

Des de fa més de 3 anys, un equip de més de 75 professionals estem treballant amb institucions, associacions, universitats, empreses i centres tecnològics per ubicar a Barcelona la seu europea del primer parc experiencial del món dedicat a l'entreteniment i a la innovació esportiva.

Fruit d'aquest treball en comú, el parc de l'esport OPEN CAMP obrirà portes a tots els públics el 16 de juny de 2016. Un parc pioner a tot el món, amb *museums, pàl·ladiums i stadiums* olímpics, integrats tecnològicament.

OPEN CAMP oferirà als aficionats a l'esport, de totes les edats i condicions, sensacions i emocions úniques basades en experiències inèdites concebudes a partir de la dinamització de l'entorn i de l'aplicació de la tecnologia a l'esport.

A OPEN CAMP els tradicionals espectadors esdevindran els veritables protagonistes.

[www.opencamp.info](http://www.opencamp.info)



Per fer realitat aquesta innovadora iniciativa necessitem incorporar al nostre equip més de **115 treballadors i treballadores** especialitzats en diferents àmbits

Amb la col·laboració:  
**SOC** / Servei d'ocupació de Catalunya  
Generalitat de Catalunya

**Tècnics en animació socioesportiva**

- Funcions**
- Donar suport al desenvolupament de les activitats esportives i recreatives del parc
- Perfil**
- Formació professional grau superior
  - Experiència prèvia en associacions i clubs esportius

seleccio@opencamp.info  
referència 0012016

**Tècnics en producció i realització multimèdia**

- Funcions**
- Assistència i suport a la producció i realització multimèdia del parc
- Perfil**
- Formació professional grau superior i/o universitària
  - Experiència en producció i broadcast d'esdeveniments esportius

seleccio@opencamp.info  
referència 0022016

**Gestors de continguts apps i gamification**

- Funcions**
- Programació, desenvolupament i manteniment d'aplicacions intel·ligents del parc
- Perfil**
- Coneixements d'Internet of Things (IoT), tecnologia RFID i Wearable Tech (WT) aplicats a l'esport (sports bands)
  - Experiència prèvia

seleccio@opencamp.info  
referència 0032016

**Tècnics en manteniment elèctric i mecànic**

- Funcions**
- Instal·lació i manteniment elèctric i mecànic dels diferents sistemes i equips del parc
- Perfil**
- Formació professional grau superior
  - Coneixements d'anglès
  - Experiència prèvia

seleccio@opencamp.info  
referència 0042016

**Analistes programadors**

- Funcions**
- Assistència tècnica en l'ús i la implantació de sistemes de negoci (ERP, CRM, sistemes WEB)
- Perfil**
- Formació professional grau superior i/o universitària
  - Alt nivell d'anglès
  - Experiència prèvia de 2 anys

seleccio@opencamp.info  
referència 0052016

Entitats col·laboradores



Tretze biblioteques del Baix Llobregat participen en el projecte *De l'hort a la biblioteca*. La iniciativa consisteix a donar a conèixer els productes del Parc Agrari, de proximitat i de temporada. Els municipis que hi participen són Sant Boi, Cervelló, Corbera, Molins de Rei, Pallesà, el Papiol, Sant Feliu de Llobregat, Sant Joan Despí, Sant Vicenç dels Horts, Santa Coloma de Cervelló i Torrelles.

## Els alcaldes del Delta demanen millores de mobilitat a la zona

Redacció  
BAIX LLOBREGAT

L'arribada de la Línia 9 al Prat ha sigut el catalitzador de la nova demanda dels alcaldes dels municipis de l'àrea del Delta. Divendres passat a l'estació dels ferrocarrils de Molí Nou, els batlles de Castelldefels, Gavà, Viladecans i Sant Boi van reclamar a la Generalitat i al govern estatal millores en la mobilitat de la zona. I és que la inauguració de l'L9 ha obert el debat de si realment s'ha millorat la connectivitat de la part costanera de la comarca amb la capital catalana.

També han mostrat la intenció d'impulsar una plataforma de mobilitat al Delta per fer arribar les seves reivindicacions a les institucions i al conjunt de la ciutadania i han anunciat la sol·licitud d'una reunió urgent



Ruiz, Moret, Sánchez i López durant l'acte. Foto: Ajuntament Castelldefels

amb el conseller de Territori i Sostenibilitat, Josep Rull, i amb el titular del Ministeri en el futur Govern de l'Estat per abordar aquesta qüestió.

L'alcalde de Viladecans, Carles Ruiz, va reclamar "un transport de gran capacitat per donar cobertura a una població de 250.000 persones", en referència a la zona del Delta.

Per la seva banda, l'alcalde Raquel Ruiz de Gavà va afirmar que "ara és l'hora del Delta" i va afegir que estan cansats "d'estar a la llista d'espera

dels projectes importants del país".

Pel que fa a Candela López, alcaldessa de Castelldefels, va reclamar infraestructures per tal de "poder connectar el Campus de la UPC [ubicat a Castelldefels] amb la resta del territori" i "impulsar l'activitat turística".

Els quatre municipis demanen que es realitzi un estudi del sistema de mobilitat per connectar l'aeroport, el litoral, el campus de la universitat i els municipis de la cornisa, i aquests amb la resta de la comarca.

## Clam unànime en contra del tancament de línies de P3

**ENSENYAMENT** ▶ El conjunt de la comarca s'ha alçat davant el possible tancament d'una vintena de línies de P3 al Baix Llobregat per al pròxim curs. Arran d'això, tant la comunitat educativa com les famílies afectades es van concentrar en una protesta el passat dijous 4 de febrer a les portes dels Serveis Territorials del Departament d'Ensenyament a la comarca, a Sant Feliu.

Els manifestants van demanar que no es tanquin els grups i que es redueixin les ràtios a les aules fins a 20 alumnes per als nous grups de P3.

A Gavà es mantindran totes les línies de P3. És una decisió que la ciutat ha celebrat, ja que una de les línies perillava. L'alcalde Raquel Sánchez ha reiterat la defensa "d'una escola pública de qualitat".

## Garanteixen més recursos per a beques menjador

**AJUTS** ▶ La Diputació ha anunciat recentment que dotarà de més recursos per a beques menjador a la comarca. Ho farà a través del Consell Comarcal, que és l'òrgan que gestiona aquest àmbit al conjunt del Baix Llobregat.

Es tracta d'una mesura que pot beneficiar milers de famílies de la comarca i que van demanar

diversos alcaldes fa uns mesos.

Aleshores van sol·licitar una subvenció econòmica d'aproximadament 250.000 euros per poder fer front a una part del pressupost del Consell Comarcal que es destina a cobrir les beques per als menjadors escolars. D'aquesta manera, la Diputació assumeix la part de la Generalitat.

## Castelldefels | El Grup Solbar dona 250 quilos d'aliments

Càritas de Castelldefels ha rebut recentment 250 quilos d'aliments que ha donat el Grup Solbar, franquícia de bars i cafeteries. En concret, s'han donat 100 litres d'oli i 400 envasos de tomàquet fregit. El coordinador de Càritas a Castelldefels, Josep Cascales, ha agraït el gest del Grup Solbar. "Ajuts d'aquesta dimensió actualment són molt necessaris".

## Comerç

## Gavà prepara una nova edició del mercat de segona mà

Redacció  
GAVÀ

Gavà acollirà una nova edició del mercat de segona mà diumenge dia 13. La jornada tindrà lloc en el marc del Dia de la Reutilització i les parades s'instal·laran a la rambla de Maria Casas.

Des de dos quarts de deu del matí fins a les dues del migdia la rambla s'omplirà d'estands amb productes de segona mà, com roba, aparells electrònics i llibres, entre altres.

L'objectiu de l'esdeveniment és conscienciar la ciutadania sobre alternatives de consum, a més de reduir la quantitat de residus que es generen al municipi mitjançant la reutilització i el reciclatge.

Amb aquesta iniciativa també es volen "promoure nous hàbits a l'hora de fer les compres", expliquen els organitzadors, que mostren la voluntat de "posar



La rambla de Maria Casas acollirà la jornada. Foto: Google Maps

èmfasi en la importància d'evitar que aparells i productes que encara tenen una vida útil esdevinguin un residu".

Hi poden participar tan particulars com entitats i associacions del municipi. Els interessats a formar-hi part han pogut fer les seves inscripcions els passats dies 17, 18 i 19 de febrer mitjançant un formulari web

de preinscripció. En el cas de les entitats i associacions, n'hi havia un d'específic.

Els organitzadors de l'esdeveniment han habilitat un plànol de la zona i un altre que especifica les zones de càrrega i descàrrega perquè aquells que participin en el mercat coneguin quins punts poden emprar amb més facilitat.

## Decomissen 500 articles il·legals a Castelldefels

**SUCCESSOS** ▶ El passat dimecres 3 de febrer els agents de la Policia Local, els Mossos i el Cos Nacional de Policia van dur a terme una operació contra la venda il·legal i la falsificació de marques al mercat ambulant de Castelldefels.

Els agents van realitzar l'operació a petició dels venedors del mercat setmanal que sí que compten amb una autorització de venda. Fa temps que es queixaven per la "competència des-

lleial" que pateixen, ja que ells sí que paguen impostos que actualitzen segons la llei.

A més la venda il·legal suposa un risc pel que fa a la venda de productes que no estan controlats per sanitat o consum.

Segons han informat els cosos policials, durant la intervenció es va procedir a fer diverses denúncies. També es van confiscar uns 500 productes i es va detenir una persona per incomplir la llei d'Estrangeria.

## Petrini, fundador de l'Slow Food, visita el Parc Agrari

**EL PRAT** ▶ Carlo Petrini, fundador del moviment *Slow Food*, va visitar fa uns dies el Parc Agrari del Baix Llobregat.

Petrini es va mostrar interessat per conèixer de primera mà l'espai agrícola del Delta del Llobregat i la gastronomia que existeix al voltant dels seus productes. En especial, Petrini va vo-

ler saber més sobre l'especialitat carxofa Prat i el pollastre Pota Blava. Tots dos productes aspiren a formar part del moviment internacional que lidera Petrini.

La visita de Petrini es va fer en el marc d'una xerrada que va oferir a Cornellà, en la qual va tractar els conceptes d'*Slow Food* i productes de quilòmetre zero.

Miquel Àngel Fraile ha estat vinculat a la Confederació de Comerç de Catalunya (CCC) des de la seva fundació, l'any 1985, sempre com a secretari general. Tot i així, durant l'etapa 2004-2011 va compaginar aquest càrrec amb la mateixa responsabilitat a la Confederació Espanyola de Comerç (CEC), de la qual va plegar per discrepàncies amb la direcció. Fraile és llicenciat en Ciències Empresarials i diplomad en Comerç Exterior.

## “El tren del comerç té molts vagons: alguns ja han sortit del túnel, altres encara no”

**M. Àngel Fraile / Secretari general de la Confederació de Comerç**

Fraile repassa les principals qüestions que afecten el comerç en un any que va arrencar amb els bons resultats de Nadal i que s'espera que trenqui, finalment, amb la dinàmica negativa dels anteriors. El secretari general també fa una crida a la unió dels botiguers i destaca el món *online* com el futur del sector.

F. Javier Rodríguez  
**BAIX LLOBREGAT**

**V**ostè va dir fa ja unes setmanes que havíem viscut “la millor campanya de Nadal des del 2007”. Creu que el balanç de les rebaixes serà igual de bo?

En el cas de les rebaixes, el balanç serà més aviat justet. Aniran igual que l'any passat o potser una mica millor i, en tot cas, dependrà de cada sector en concret. Perquè les grans franquícies ja tornen a anar com una moto però al botiguer de barri li està costant molt més.

**La previsió de la Confederació és que es facturaran uns 850 milions d'euros. Anem pel bon camí?**

Sí. Crec que arribarem a aquestes xifres. El problema, repeteixo, és la seva distribució. Per exemple, en el sector de la moda han aparegut cadenes i franquícies monomarca que han fet molt mal a les petites botigues multimarca, que ara venen menys que fa 20 anys. I si al final el nostre petit comerç perd presència, els carrers comercials corren el perill de clonificar-se i veure devaluats els seus atractius.

**Això ja està passant a moltes zones...**

Malauradament sí. I si les botigues de barri queden relegades per les grans franquícies i cadenes, aleshores tindrem problemes en la línia del que li comentava anteriorment.

**No tot són males notícies. Vostè mateix ho deia: hem tingut un bon Nadal.**

Sí, alguns ja han sortit del túnel, però altres no. El tren del comerç encara no ha agafat velocitat i tots els vagons no són iguals. Per això, els que van al davant tenen una situació millor, mentre que els del darrere encara estan sortint del túnel. Amb tot,

ara hem d'aconseguir que tothom en pugui sortir i agafar velocitat.

**Molts dels que van en els últims vagons d'aquest tren consideren que les rebaixes han quedat obsoletes, perquè moltes marques fan descomptes durant tot l'any. Cal reformular-les?**

És un debat intern, cert. Però el sector de la moda –perquè, al cap i a la fi, les rebaixes es fan sobretot a la moda– sempre ha intentat regular la campanya per poder captar el consumidor en dates molt arrelades en l'imaginari col·lectiu. Tothom sap que després de Reis i a l'1 de juliol comencen les rebaixes. Que hi ha promocions i ofertes abans? Això sempre ha passat, però la gent feia la despesa grossa a partir de l'inici de les rebaixes. Si ara això desapareix, perquè el Tribunal Consti-

“Apostar per la targeta ‘Compradors pel país’ és jugar la Champions del màrqueting”

tucional ha suspès la llei catalana d'horaris, haurem d'intentar auto-regular-nos. El *Black Friday*, per exemple, no es va fer a partir d'una normativa. Doncs amb les rebaixes igual, hem d'intentar sostenir que comencen l'endemà de Reis.

**Encara que no hi hagi una regulació explícita?**

Ens toca fer-ho, fins i tot de cara als nostres clients. No necessitem que hi hagi una llei. Que hi haurà competidors que avançaran els descomptes? Sí, però el que hem de fer és fidelitzar el client perquè valori el producte que li estàs oferint. Un producte que, en el nostre cas, té un preu rebaixat però que no ha estat fabricat expressament per a la campanya, com sí que fan altres.

**La recent creació de la seva targeta Compradors pel país pot ser una manera de fidelitzar la clientela. Com l'estan rebent els comerciants?**

Estem en una fase de compromisos perquè la targeta es pugui posar en marxa d'aquí a un parell de mesos. El nostre calendari s'ha endarrerit justament per l'èxit de la iniciativa. Barcelona, Tarragona, Badalona, Vic... són territoris on hi ha compromisos perquè la targeta entri en funcionament. Serà l'eina més potent que mai hem ofert als comerciants catalans. És jugar la *Champions League* del màrqueting comercial.

**Tant?**

Bé, és un sistema que permet que cada botiga, individualment, pugui fidelitzar els seus clients i s'emporti el seu propi benefici. Aquí cada comerciant definirà els seus descomptes. És una gran eina.

**I quines són les previsions en el seu conjunt?**

Quan acabem aquest any, creiem que podrem tenir unes 20.000 botigues associades a la campanya –tot i que si finalment Barcelona hi entra, seran moltes més–, i prop d'un milió de targetes repartides entre els consumidors.

**Tot plegat, per intentar frenar la fuga de consumidors cap a les grans superfícies. Una altra manera de fer-ho és aliar-se amb aquests centres comercials, com ja han fet alguns eixos. Creu que és un camí assenyat?**

Hi poden haver aliances entre els centres comercials i els eixos i associacions sempre que hi hagi una certa complementarietat i cooperació, perquè tot en aquesta vida té amenaces i oportunitats. Però crec que fer créixer l'oferta comercial a base de grans superfícies artificials suposa un gran perill, sobretot per a les ciutats. Ara bé, hi ha qui vol situar-se al costat d'aquell gran magatzem per-



què genera un alt trànsit de persones i se'n pot beneficiar.

**De quin perill parla, doncs?**

Hi ha botigues que es volen instal·lar al costat de grans marques perquè potser tenen línies de pro-

“Hem de buscar més cooperació gremial i sectorial, que s'està perdent molt”

ductes més fortes i això els pot repercutir positivament. Però si aquestes superfícies se situen als extraradis en comptes d'estar a les ciutats, la gent se'n va i el petit comerç pot perdre els seus clients.

**Quina solució proposa?**

La implantació de centres comercials ha de respondre a unes necessitats i a uns equilibris. Però si hem de competir amb el nou outlet de Viladecans, per exemple, i la gent marxa cap allà, ja pots fer el que vulguis. A la primera corona metropolitana tenim, per una banda, la B-30, que és el carrer Major dels centres comercials, i, per l'altra, les grans superfícies de Cornellà i del Baix Llobregat. Nosaltres volem que la regulació si-

gui clara i que es limiti a unes necessitats específiques.

**L'altre gran debat és el turisme, un sector que creix cada vegada més. Creu que el petit comerç ha d'adaptar els seus horaris per intentar aprofitar-se'n?**

Estem d'acord que hi ha d'haver una atenció especialitzada als turistes durant els dies festius, però cal limitar-la a unes zones concretes i a uns horaris adequats perquè hi hagi un equilibri.

**Aquesta qüestió ha creat controvèrsia entre els comerciants de les zones turístiques i els dels barris, com és el cas de Barcelona.**

Hem d'intentar tenir més perspectiva. De vegades els líders comercials podem discrepar en alguns temes, però en molts altres coincidim. No sempre hem de pensar igual, tot i que això no ha de significar el trencament del diàleg. Jo crec que ho superarem.

**Quins són els altres reptes de futur als quals s'enfronta el sector?**

Donar eines als botiguers per millorar la competitivitat i treballar el comerç *online*, ja que és un canal de venda que complementa l'habitual. El 56% dels comerciants ja són a la xarxa, però necessitem que hi aterrin tots. Per tant, hem de buscar més cooperació gremial i sectorial, que s'està perdent molt.



## TU ETS LA PEÇA CLAU

A Catalunya hi ha molts infants que, per diferents circumstàncies i de forma temporal, no poden créixer amb la seva família.

**L'Acolliment Familiar** brinda l'oportunitat a un infant de conviure amb unes noves referències familiars saludables i estables que li permetin desenvolupar-se de manera

emocional, personal i social. La solidaritat i la generositat de les famílies acollidores permeten a l'infant viure en un ambient familiar i compartir un entorn afectiu i comunitari

L'Associació d'Ajuda Social CEL OBERT és una entitat acreditada per la Generalitat de Catalunya que treballa

al servei dels infants i de les famílies acollidores.

Tu pots ser família acollidora.

**Contacta amb nosaltres:**

Associació d'Ajuda Social  
CEL OBERT  
Av. Meridiana 354, 11a  
08027 BARCELONA  
93 311 69 05  
celobert@cel-obert.com

# Pobresa energètica zero

» La Diputació de Barcelona augmentarà les actuacions per ajudar a eradicar-la  
 » Preveu intervenir en 1.600 llars per fer-les eficients i reduir les despeses en llum, aigua i gas



El principal objectiu de la Diputació de Barcelona és la reducció de les despeses en electricitat, aigua i gas dels habitatges en situació de risc. Fotos: iStock i Arxiu

## Redacció BAIX LLOBREGAT

La pobresa energètica és una de les problemàtiques socials que més ha crescut els últims temps. Any rere any creix el nombre de famílies que no poden pagar els rebuts de la llum, el gas o l'aigua, o aquelles que tenen problemes seriosos per mantenir casa seva a una temperatura adequada.

Els efectes de la pobresa energètica en la salut i en la qualitat de vida són inqüestionables, amb una especial incidència entre els nens, la gent gran i les persones amb malalties cròniques. Per ajudar a pal·liar aquesta situació, la Diputació de Barcelona augmentarà aquest mandat les actuacions per fer-hi front.

En paraules de la presidenta de la Diputació, Mercè Conesa, el "suport a les necessitats dels ajuntaments en matèria social, com els plans d'urgència social o el combat contra la pobresa energètica, són una de les prioritats del mandat". "Hi aboquem tots els nostres esforços, rasant d'on s'hagi de rascar", assegura Conesa.

### DIAGNOSI

Des del mes de juliol, l'àrea d'Atenció a les Persones de la Diputació està elaborant un estudi que ha de servir per tenir una diagnosi exacta i fiable del problema, incloent-hi tots els municipis de la demarcació.

Al marge de l'avaluació teòrica, però, la Diputació també treballa la diagnosi sobre el terreny. Des del mes de novembre s'estan duent a terme dues proves pilot –al Consell Comarcal d'Osona i a Vilanova i la Geltrú– amb intervencions directes en 40 habitatges en situació de pobresa energètica. En aquestes llars s'hi està fent una auditoria energètica i s'hi estan instal·lant de forma totalment gratuïta elements de baix cost energètic. La intenció, detalla la Diputació, és ampliar les intervencions a tot el territori atesos els bons resultats del programa.

### ACTUACIÓ CONJUNTA

Aquest any, i en base als resultats d'aquestes dues proves pilot, tots els governs locals de Barcelona tindran a la seva disposició una nova eina de suport en la lluita contra la pobresa energètica. Seran auditories i intervencions als habitatges que pateixin aquesta mena de pobresa.

Les faran, conjuntament, tres àmbits de la Diputació: Benestar Social, Habitatge i Medi Ambient. El principal objectiu serà la millora de l'eficiència i, també, la reducció de les despeses en electricitat, aigua i gas dels habitatges en situació de risc. Uns habitatges que hauran identificat prèviament els serveis socials municipals. La primera fase d'aquest nou pla preveu intervencions a 1.600 llars.

### SUPORT TÈCNIC

A banda de la intervenció directa i de la diagnosi real de la situació a la demarcació de Barcelona, la Diputació remarca que renova el seu compromís amb els ajuntaments i els consells comarcals oferint-los suport tècnic per implementar, als municipis de menys de 20.000 habitants, la llei catalana de mesures urgents en contra de la pobresa energètica.

Aquesta llei, en vigor des del mes d'agost, estableix, entre altres coses, que abans d'un tall de subministrament cal un informe dels serveis socials municipals. Això fa preveure un augment significatiu de la tasca dels equips professionals, que la Diputació està estudiant pal·liar amb noves línies d'ajuts econòmics.

## Accions de continuïtat



**AJUDES** ▶ Per altra banda, la Diputació de Barcelona continuarà donant suport econòmic als municipis perquè puguin fer les aportacions necessàries a les persones amb deutes amb les companyies subministradores, així com per facilitar una intervenció ràpida en situacions de pobresa energètica, a través dels programes de prestacions econòmiques

de caràcter social. També seguirà amb el suport formatiu als serveis socials municipals. Durant el 2015, més de 300 professionals van rebre formació sobre com abordar i gestionar la pobresa energètica, a través dels tallers que la Diputació ofereix en conveni amb l'Institut Català de l'Energia. La previsió oficial és formar-ne 300 més durant aquest any.

## Castelldefels | Continua el frec a frec entre l'Escola Pia i el CCR

L'Esportiu CCR Castelldefels no afluixa en la seva persecució a l'Escola Pia de Sabadell, el líder de la Segona divisió B del futbol sala estatal. L'equip va derrotar el Barceloneta Club Futsal (5-1) i és a només un punt dels vallesans, que també van sumar els tres punts contra l'FS Pallejà (1-4). Dissabte a les 5 de la tarda l'equip jugarà contra el VFS Peña Deportiva.

## El viladecanenc Castillejo, campió estatal de marató

» La marca aconseguida a Sevilla li garanteix ser als Jocs de Rio  
» L'atleta, de 37 anys, participarà en la seva quarta cita olímpica

Redacció  
**VILADECANS**

No és gaire habitual que quedar en segona posició a qualsevol prova esportiva es consideri una victòria, però Carles Castillejo estava eufòric diumenge passat després de creuar la meta de la marató de Sevilla en segon lloc, per darrere del kenia Cosmas Kiplimo Lagat.

El veterà atleta viladecanenc de 37 anys es va proclamar campió d'Espanya després de completar la prova en 2 hores, 11 minuts i 29 segons, després d'un intens frec a frec amb el madrileny Jesús España. Aquest resultat li garanteix la presència als Jocs Olímpics que se celebraran aquest estiu a Rio de Janeiro. Serà la quarta cita olímpica de Castillejo, que complirà 38 anys al Brasil, i que després de la



Castillejo, eufòric en el moment de creuar la meta. Foto: ZMS

curra va confessar que no sabia si el de Sevilla seria "l'última o la penúltima marató com a professional".

Amb el bitllet per a Rio a la butxaca, el viladecanenc es prendrà uns dies per recuperar-se de l'esforç i començarà els entrenaments de cara a la seva última prova, ja que va confirmar a

*l'Esportiu* que es retirarà després dels Jocs Olímpics.

Abans-d'ahir, l'endemà de la cursa, Castillejo va fer broma als seus perfils a les xarxes socials preguntant als seus seguidors "Com teniu les cames després de la Marató de Sevilla? Jo estic com a *The Walking Dead*", fent palès el seu cansament.

## Derrota dolorosa del CB Prat a la pista del Palencia

**EL PRAT** ▶ La visita del CB Prat al pavelló Marta Domínguez de divendres era, sobre el paper, l'enfrontament més desequilibrat i així va reflectir-se al marcador. Els pratencs van caure contra el Quesos Cerrato Palencia (94-63) en un partit que els locals van dominar des del salt inicial.

Els castellans, líders en solitari, van esclafar els potablava amb un parcial inicial de 13-0 que decantava la balança i que convertia la remuntada en una qui-

mera. El Palencia va marxar al descans amb 27 punts d'avantatge i, tot i que el Prat va donar la cara al tercer període, els castellans van ampliar encara més el seu avantatge a l'últim quart. El nigerià Fakuade va ser l'MVP amb 18 punts i 11 rebots, mentre que Nikolic, que va fregar la doble figura, va ser el millor jugador del Prat.

Aquest dissabte l'equip rebrà el segon classificat, el CB Melilla, al Joan Busquets.

## AE Prat i CF Gavà, els equips més en forma de Tercera



El Prat gaudeix de 10 punts d'avantatge sobre el segon. Foto: CEE

**BAIX LLOBREGAT** ▶ L'AE Prat continua imparable i el CF Gavà ja s'ha refet de la seva mala ratxa.

Els de Pedro Dólera han aprofitat les punxades de tots els seus perseguidors i, de mica en mica, s'han anat allunyant. Tot i l'empat de diumenge passat al Sagnier contra el Sant Andreu (0-0), els pratencs gaudeixen d'un avantatge de 10 punts respecte de la segona posició, que ara comparteixen Montañesa i Vilafranca. Precisament els barcelonins seran el pròxim rival

dels potablava en un partit que es disputarà aquest diumenge a les 12 del migdia.

Per la seva banda, el Gavà ha superat el sotrac que el va allunyar de la zona alta i ha encadenat quatre victòries. La darrera va arribar diumenge passat al camp del CD Masnou (2-4) i va servir perquè Manu Raïllo i Boris Garrós veiessin porteria per partida doble. Els de Juanma Pons rebran el degà del futbol català, el Palamós, a la Bòbila aquest dissabte a les 6 de la tarda.

## El BBA Castelldefels acaba cinquè a la Lliga catalana EBA

**CASTELLDEFELS** ▶ No va poder ser. El BBA Castelldefels va perdre contra el Torrons Vicens CB l'Hospitalet (59-92) a les semifinals de la Lliga catalana EBA que es van disputar a Quart el cap de setmana passat.

Els homes de Boris Balibrea es presentaven a la cita contra el millor equip del país de la categoria, un conjunt que ha aconseguit 18 victòries en els 18 partits de la primera fase de la lliga. Tot i això, els

grosos van plantar cara durant bona part del primer temps. Cap al final del segon quart, però, els hospitalencs van aconseguir un parcial favorable de 12-20 que va decantar el partit i després del descans van continuar incrementant la seva renda. Marc Sese va ser el màxim anotador del conjunt castelldefelenc.

Aquest dissabte l'equip comença la segona fase de la lliga al Vallès contra el CB Mollet.



No hi donis més voltes.  
Millors assegurances a millors preus a Fénix Directo

TERCERS  
des de  
**200€**



Truca al  
**902 44 76 44**

**FÉNIX DIRECTO**

Segur que sí

Oferta 054-Euro 1300 Orange SP 13000  
Preu inclou IVA i altres taxes aplicables.

agenda@comunicacio21.com  
**AGENDA MENSUAL**



**CASTELLDEFELS**

**AVUI 24 DE FEBRER**

**18:00** L'hora del medi ambient, amb el taller *No ens donis a menjar!: coloms, senglars i ànecs, la salut dels animals i la seva alimentació*, a càrrec de Biosfera. Lloc: Biblioteca RFJ.



**L'hora del conte per als més petits: 'El Viatge d'en Jan'**

Ds. 27 de febrer a les 10:30



Ratolins de biblioteca. L'hora del conte per als més petits *El Viatge d'en Jan*, a càrrec de Tirabec Contes. Lloc: Biblioteca RFJ (sala Margarida Xirgu).

**EL PRAT**

**Club de lectura: per a nois i noies de 1r i 2n ESO**

Avui 24 de febrer a les 17:30



Club de lectura: per a nois i noies de 1r i 2n ESO, amb Mon Mas. Un grup de 12 nois i noies que es reuniran amb una dinamitzadora per comentar les lectures més interessants de la biblioteca. Lloc: Cèntric Espai Cultural.

**DEMÀ 25 DE FEBRER**

**14:30** Xerrada: *He de pagar per tenir música a la meva botiga?. La propietat intel·lectual i els drets i deures dels comerciants*. A càrrec dels advocats Silvia Sallarès i Joan Canal. Lloc: Sala d'actes del Centre de Promoció Econòmica.

**DEL 26 AL 29 DE FEBRER**

**10:00-20:00 (dissabtes)** Exposició de mobles restaurats del taller *Jo Puc!* realitzat per persones a l'atur de llarga durada. Organitza: Serveis socials. Entrada gratuïta. Lloc: Centre Cívic Sant Jordi - Ribera Baixa.

**VILADECANS**

**DEMÀ 25 DE FEBRER**

**17:30** Planetari digital familiar, en el marc del programa *Reflexionem i aprenem junts. Formació per a pares i mares*. A càrrec d'Explora 360°. Activitat conjunta d'infants i famílies. Lloc: Casal de la Montserratina.



**FINIS AL 15 DE MARÇ**

**Matí-Tarda** Exposició: *Éssers diminuts fabulosos*. El visitant podrà conèixer més de prop éssers mitològics com el follet, la petita dama o el minairó. Lloc: Sala d'Actes de la Biblioteca de Viladecans.



**GAVÀ**

**Assaig obert de la Cia. La Coquera amb 'Carrusel'**

Avui 24 de febrer a les 20:30



Assaig obert de la companyia de circ La Coquera de Barcelona. Oferiran l'espectacle *Carrusel*. Entrada oberta i gratuïta. Lloc: a la plaça de Francesc Macià.

**DIUMENGE 28 DE FEBRER**

**11:00** Celebració del Dia d'Andalusia a Gavà. Des de les onze del matí fins a les sis de la tarda, amb diversos tallers i espectacles. Lloc: La Torre de Lluch.

**A PARTIR DEL 30 DE MARÇ**

**Consultar programació** Inscripcions de P3 a 4t d'ESO del 30 de març al 7 d'abril. Campanya en defensa de la Xarxa d'escoles públiques de Gavà: l'escola pública com a màxim exponent del model d'escola que volem al nostre país.

**COMARCA**

**DIUMENGE 28 DE FEBRER**

**09:45** 31a edició de la Mitja Marató Gavà-Castelldefels. Hi haurà també una cursa de 5 quilòmetres, que començarà a les nou del matí. Lloc: Platja a la plaça de les Palmeres.



**'Escenes i personatges' de Gerard Giménez Mor**

Fins al 28 de febrer



Exposició que recull una selecció de 33 obres del fotògraf pratenc Gerard Giménez i Mor que copsen escenes i personatges des del 1958 fins al 1979 de la vida social i cultural del Prat. Lloc: Centre Cívic Jardins de la Pau (El Prat).

**línia**

21 edicions de proximitat

Barcelona · Barcelonès Nord  
Baix Maresme · l'Hospitalet  
Baix Llobregat · Vallès · Turisme

**Línia Mensual 180.350**

Línia	Periodicitat	Tirada
Línia	Eixample	15.025
Línia	Nou Barris	15.025
Línia	Sarrià-Sant Gervasi	15.025
Línia	Sant Andreu	15.025
Línia	Ciutat Vella	15.025
Línia	Horta-Guinardó	15.025
Línia	Mar (ed. Castelldefels i entorn)	15.025
Línia	Mar (ed. Baix Maresme)	15.025
Línia	Vallès (ed. Cerdanyola i entorn)	10.025
Línia	Vallès (ed. Sabadell i entorn)	10.025
Línia	Cornellà	10.025
Línia	Tres (Esplugues i entorn)	10.025
Línia	Nord (ed. Martorell i entorn)	10.025
Línia	l'Hospitalet	10.025

**Línia Quinzenal 120.200**

Línia	Sants	15.025
Línia	Sant Martí	15.025
Línia	Gràcia	15.025
Línia	Les Corts	15.025

**Línia Setmanal 108.200**

Línia	Nord (ed. Barcelonès Nord)	15.025
Línia	Vallès (ed. Vallès Oriental)	12.025

<b>14 mensuals</b>	<b>180.350</b>
<b>4 quinzenals</b>	<b>120.200</b>
<b>2 setmanals</b>	<b>108.200</b>

**Total publicitat@comunicacio21.com 408.750**



**408.750 exemplars**

difusió controlada per OJD/PGD

**línia** la primera xarxa de periòdics de proximitat del país



# Al Prat estem ben connectats!

Amb la nova línia de metro L-9 Sud, el Prat està més ben connectat que mai. Ara, amb 7 estacions en el terme municipal, és més fàcil i ràpid arribar a la feina, desplaçar-se a l'aeroport, anar a estudiar, visitar la Fira o trobar-se amb els amics. Propera parada: El Prat!



elprat.cat  
f t



Ajuntament del  
Prat de Llobregat