

**Nou full de ruta** pàg 6  
Referèndum al setembre del 2017 i constituents al març del 2018: l'acord de JxSí i CUP

**Guillem Piñol Simó** pàg 10  
"Recuperar Berichó és mantenir viu el llegat de l'avi Guillermo"



# Línia nord

**baix llobregat** linianord.cat · 31/10/2016 · Núm. 39 · Difusió controlada per OJD-PGD: 9.581 exemplars mensuals

## Un carril bici unirà Martorell i Sant Andreu l'any que ve

El projecte pretén afavorir l'ús de la bicicleta entre els treballadors dels polígons i està impulsat per l'AMB pàg 16

**Remuntada?**  
Revifa la venda de pisos però els experts demanen "prudència"

pàg 3

**Abdera** pàg 18  
Front comú al Ple per minimitzar l'impacte sonor de la C-55 i l'A2



**Comarca** pàg 20  
Cada cop més dones alimenten els seus fills amb llet materna

**Collbató** pàg 19  
L'Ajuntament reclama una compensació per l'Ecoparc

**Esports** pàg 22  
El CB Martorell vol fer història a la Lliga Catalana



CASAVERDÚ · MARTORELL  
**RESIDENCIA ANOIA**

### CASA VERDÚ

NUESTRA MASÍA FAMILIAR EN MARTORELL, CON MÁS DE 100 AÑOS DE HISTORIA, ES AHORA TU CASA

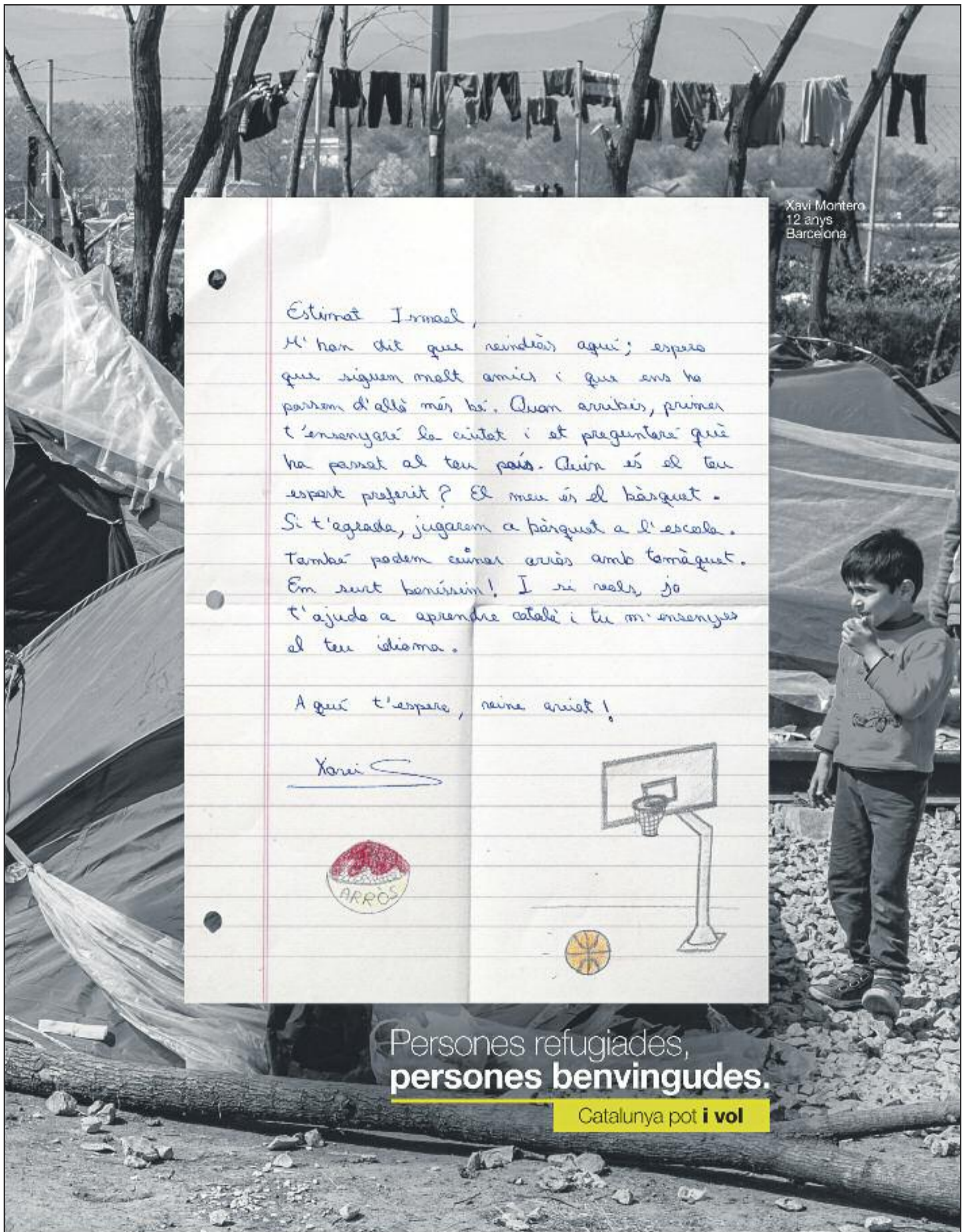
AV. PAU CLARÍS, 11BIS  
08760 MARTORELL · BARCELONA  
TELE 937.741.483 · FAX: 937.765.422  
ANOIASERVEIS@RESIDENCIAANOIA.COM  
INFO@RESIDENCIAANOIA.COM  
WWW.RESIDENCIAANOIA.COM



**NOU SERVEI D'ATENCIÓ A DOMICILI, INFORMA'T!**  
(Acreditats per beneficiaris de la Llei de Dependència)

#### LA RESIDENCIA CUENTA CON:

- 54 plazas de residencia y 15 de centro de día
- Jardín y huerto propio
- Servicio médico
- Nutricionista
- Gimnasio
- Servicio de peluquería
- Rehabilitación
- Animadores
- Amplios salones y zonas de estar
- Actividades culturales y de entretenimiento individuales y en grupo



Xavi Montero  
12 anys  
Barcelona

Estimat Ismael,  
M'han dit que vindries aquí; espero  
que siguem molt amics i que ens ho  
passem d'allò més bé. Quan arribis, primer  
t'ensenyaré la ciutat i et preguntare què  
ha passat al teu país. Quin és el teu  
esport preferit? El meu és el bàsquet.  
Si t'agrada, jugarem a bàsquet a l'escola.  
També podem cuinar arròs amb tomàquet.  
Em surt beníssim! I si vols, jo  
t'ajudo a aprendre català i tu m'ensenyas  
el teu idioma.

Aquí t'espero, veine aviat!

Xavi



Persones refugiades,  
**persones benvingudes.**

Catalunya pot **i vol**



Tot i ser molt lluny dels millors moments del 'boom' immobiliari, el mercat al Baix Llobregat Nord consolida una pujada suau. Foto: Arxiu

# El mercat immobiliari revifa

- » La venda de pisos creix un 38% anual en els municipis del Baix Nord de més de 5.000 habitants
- » En l'acumulat de l'any, el nombre d'operacions realitzades a la zona augmenta gairebé un 50%

Quim Miró  
BAIX LLOBREGAT



Les operacions de compravenda d'habitatges al Baix Llobregat Nord es van situar, el segon trimestre d'enguany, en un total de 259 al conjunt dels municipis de més de 5.000 habitants. No s'arribava a aquest registre en un segon trimestre des de l'any 2009, amb la qual cosa es confirma la suau tendència a l'alça del mercat immobiliari local.

El creixement d'operacions ha estat, en termes percentuals, de l'entorn del 38% tant en comparació a l'anterior trimestre –quan es van fer 187 operacions– com del segon trimestre de l'any passat –199 operacions–, segons dades del ministeri de Foment.

La xifra total de transaccions queda molt lluny encara, però, de les 930 que es van registrar a finals del 2005. En l'acumulat de l'any, el nombre d'operacions als municipis de més de 5.000 habitants del Baix Nord arriba a les 446, un 49,6% més que en el primer trimestre del 2015.

## MARTORELL, EN PRIMER LLOC

Per municipis, Martorell és qui capitalitza la tendència a l'alça del mercat immobiliari del Baix Nord. L'increment interanual a Martorell es va situar en el 72,41%, en registrar-se 50 operacions, gairebé el doble que les registrades el segon trimestre de l'any passat (29). A Sant Esteve Sesrovires, tot i que el volum d'operacions no va arribar a la vintena, l'increment interanual va ser del 54%. Mentrestant, a Sant

Andreu de la Barca es van registrar 61 operacions en el segon trimestre d'enguany, situant l'increment anual en un 52,5%. A més, Sant Andreu de la Barca registra el creixement trimestral més elevat de la zona (74,3%).

A Abrera la tendència va a l'alça doblant el nombre d'operacions d'un trimestre a l'altre del 2016 –de 16 a 30–, cosa que suposa un increment d'un 42,8% respecte del mateix període de l'any passat, mentre que Esparruera les operacions van augmentar un 12% respecte del trimestre anterior, amb 54 transaccions. Olesa de Montserrat és l'únic municipi del Baix Nord on el nombre d'operacions ha decaigut lleugerament –47 en el segon trimestre d'enguany per 48 en el primer– i situa la diferència interanual en un 6% menys.

## Els agents confirmen l'alça però mostren "prudència"

**TENDÈNCIA** ▶ Els resultats de les dades del ministeri de Foment no han passat per alt en els diferents agents immobiliaris del Baix Llobregat Nord. Antonia Fernández, de FyF Gestió Immobiliària, assegura que "sembla que a poc a poc el sector es va recuperant. El preu a la zona s'ha estabilitzat, però encara hem de ser prudents". Entre el lloguer i la compra, segons Fernández, "l'interès és en l'opció de compra, de la qual hem notat una tendència a l'alça en els darrers mesos". El boom immobiliari ha deixat seqüeles en el sector. És per això que Fer-

nández veu "el futur més estable. No es repetiran les puntes altes com en la millor època i ara es garanteix més estabilitat", apunta Fernández.

D'altra banda, Alfons Raventós, de Finques Rosanes, creu que "hi ha hagut un canvi mental en la societat. Tot i que en temps de crisi hi havia gent amb tots els condicionants per comprar un pis, no ho feia. Ara ha canviat la tendència. Hi ha més confiança i això fa que el mercat es mogui". Aquesta variació també s'ha detectat en els bancs: "Ara ja ens truquen disposats a concedir hipoteques".

M'agrada  
que estiguin protegits

**CaixaBank**

Quan una cosa ens agrada de debò, el que volem és protegir-la.

A CaixaBank, amb les assegurances i un sistema de seguretat de Seguritas Direct, protegiràs el que més t'importa i, a més, podràs aconseguir fins a 3 mesos gratuïts.\*

\* Premis de 3 mesos per a contractació d'assegurances en línia i Acció de Seguritas Directe, i en la gamma de nivell d'un cop de pagament anualitzat i l'import de la prima de Seguritas Directe. Els premis de 3 mesos són gratuïts per a clients de CaixaBank. Assegurances d'assegurança de vida i de Seguritas Directe, SA d'Assegurances i Ressegurances, CaixaBank, SA, operador de l'operació de seguretat de vida i de Seguritas Directe, SA i autoritzador de Seguritas Directe, SA, amb NIF A06653119 i domicili a Parc Diagonal, 651, 08028 Barcelona. Inscrit en el Registre de Mediadors de la DGAPP amb el codi 00011A06653119. CaixaBank Seguritas Directe, SA i el seu capital i els seus recursos estan assegurats per la CaixaBank, SA, i la seva póliza de Seguritas Directe, SA, té el NIF A06653119. Regula el seu servei de seguretat de vida i de Seguritas Directe, SA, amb NIF A06653119. CaixaBank col·labora amb els seus clients en el pagament d'alguns impostos de seguretat. Els premis de 3 mesos són gratuïts subjecte a aprovació segons les polítiques de Seguritas Directe, SA, i de Seguritas Directe, SA. NIF: A06653119. Tel: 1005 331000321.



El programa Escola Nova 21 impulsa l'aprenentatge per projectes, valors i habilitats. Foto: Arxiu

# Adéu als llibres?

» Set escoles al Baix Llobregat Nord, i 481 a Catalunya, s'han afegit al projecte educatiu Escola Nova 21  
 » Aquest model, criticat pel sindicat USTEC-STEAC, potencia els valors i les habilitats a través de projectes

Neus Marmol  
**BAIX LLOBREGAT**



Els exàmens periòdics, les assignatures, la memorització de continguts sense reforçar la capacitat crítica, les classes magistrals, els deures i els llibres de text formen part ja d'un model caduc que moltes escoles d'arreu del país volen canviar. L'aposta ara és la innovació, el canvi cap a un nou paradigma: l'aprenentatge mitjançant valors, habilitats i per projectes.

Aquest és el model que defensa el programa Escola Nova 21, al qual s'han adherit 481 centres de Catalunya, set d'elles al Baix Llobregat Nord. D'aquests, el 68% són públics i el 32% són concertats, un 40%

ofereixen educació secundària i el 15% són centres de màxima complexitat.

"Al maig vam obrir una convocatòria per seleccionar un total de 200 escoles, però vam rebre moltes sol·licituds i finalment hi participaran mig miler de centres, gràcies a un acord amb la Diputació de Barcelona", explica en declaracions a *Línia Nord* Eduard Vallory, director del programa Escola Nova 21 i president del Centre Unesco de Catalunya.

Vallory remarca que Escola Nova 21 busca "generar aquesta actitud de canvi a les escoles i empoderar els nens i nenes, els mestres, les mares i els pares", i afegeix que "el programa pretén donar indicacions perquè els centres canviïn i puguin veure com poden millorar". "Nosaltres

donem les eines i acompanyem els centres", sentència Vallory, que celebra que s'estigui generant debat públic entorn de l'escola innovadora.

El programa està dissenyat per a una durada de tres anys. "Durant aquest període els centres que hi participen realitzaran una acció de diagnòstic", explica Vallory. Això permetrà a cada centre reflexionar sobre en quina fase es troba en el procés de canvi.

D'entre tots els centres, a més, Escola Nova 21 seleccionarà una mostra representativa de 30 escoles per dur a terme una prova pilot. "Això permetrà testejar el procediment de canvi, serà com un laboratori", explica Vallory. La selecció es farà tenint en compte criteris de distribució territorial, perfil so-

cioeconòmic i titularitat, detalla el director del programa.

## PRIVATITZACIÓ?

El projecte té el suport d'Ensenyament, la Federació d'Associacions de Mares i Pares d'Alumnes (Fapac) i la Federació de Moviments de Renovació Pedagògica, i està impulsada per la Unesco, la Fundació Jaume Bofill, la UOC i l'Obra Social La Caixa.

Arran d'això, hi ha veus que critiquen el programa. Ramon Font, portaveu nacional del sindicat USTEC-STEAC, afirma en declaracions a aquest periòdic que el projecte Escola Nova 21 "és una marca de moda que atrau les famílies amb un nivell econòmic alt i la classe mitjana, mentre que les de perfil socioeconòmic més baix queden fora".

Segons Font, "aquest model

no funciona com a solució col·lectiva i pot agreujar el problema de la segregació". A més, recorda que "les metodologies innovadores s'estan aplicant des de fa temps i s'han impulsat des de l'escola pública". "Sembla que s'estigui obrint la innovació educativa al negoci privat, quan els processos de renovació sempre han sorgit des dels moviments democràtics i col·lectius, com la República i la transició", sentència Font.

## SET ESCOLES AL BAIX NORD

Sigui com sigui, el Baix Nord ja s'ha sumat al projecte amb set escoles. Tres són d'Esparreguera -Pau Vila, El Puig i Les Roques Blaves-, dos a Olesa -Daina Isard i Mare de Déu de Montserrat-, i les altres dues són a Martorell -José Echegaray- i a Sant Andreu -Vall de Palau-.



## segueix-nos al

**@liniatarxa**

**#LíniaNord**







**Un periòdic compromès**



**3**

**NOVEMBRE**

**4**

**NOVEMBRE**

**5**

**NOVEMBRE**

**6**

**NOVEMBRE**

19.00 h

**EXPLICA DANSA**

Toni Jodar

**ETERNITAT** - Blai López

Auditori del Centre Cultural

21.00 h

**CONSAGRACIÓ DE LA PRIMAVERA**

Cia. Roger Bernat

Teatre El Progrés

12.00 i 13.00 h

**TU VAS TOMBER** - Cia. Moveo

17.30 h

**DANSA DE MARTORELL**

Plaça de l'Esgésia

12.00 h

**QUAN TANCO**

**ELS ULLS**

Cia. Mons Dansa

Teatre El Foment

F E M  
D A N S A

**+ Info:**  
[www.martorell.cat](http://www.martorell.cat)



# “Referèndum o referèndum”

» JxSí i la CUP pacten fer una consulta vinculant al setembre del 2017 i eleccions constituents al març del 2018  
 » Puigdemont s'obre a pactar amb l'Estat espanyol el contingut del 'No', però el mur del PP segueix intacte



Arnau Nadeu  
**BAIX LLOBREGAT**



“Convocarem els ciutadans a les urnes perquè permetin, amb el seu vot, la proclamació de la independència”. Aquestes paraules del president de la Generalitat, Carles Puigdemont, resumeixen el nou full de ruta pactat entre Junts pel Sí (JxSí) i la CUP per poder culminar, diuen, el procés independentista amb èxit. I això passa, segons la resolució que ha aprovat el Parlament –i que el PP ja ha portat al TC–, per un referèndum a la tardor de l'any que ve i unes eleccions constituents al 2018.

Concretament, els dos grups independentistes han pactat impulsar una consulta vinculant sobre la independència de Catalunya com a “molt tard” al setembre del 2017 –amb una “pregunta clara” i una “resposta binària”–, i si l'opció independentista aconsegueix més del 50% dels vots favorables, fer unes eleccions constituents sis mesos després, és a dir, pels volts del març del 2018.

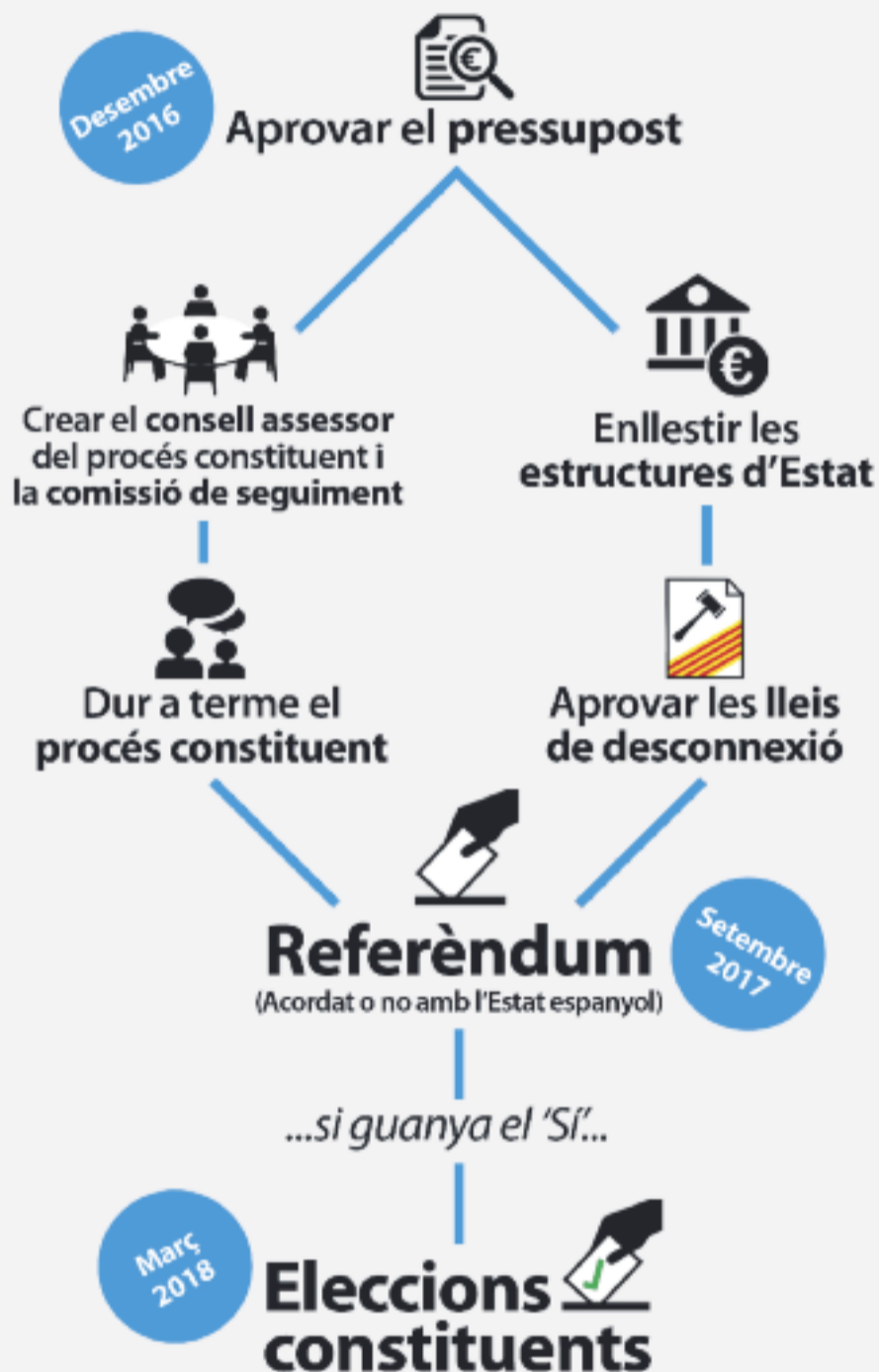
Aquest és el recorregut que JxSí i la CUP preveuen fer en els pròxims mesos, si pot ser acompanyats de Catalunya Sí Que Es Pot. Els ‘comuns’ es van abstenir en la resolució sobre la consulta vinculant i en van tirar endavant una de pròpia que planteja un referèndum amb “reconeixement previ” internacional i efectes “jurídics i polítics reals”. Sigui com sigui, sembla que la distància s'escurça.

## PACTAR EL CONTINGUT DEL 'NO'

I és que, paral·lelament, també es demanarà a l'Estat que pacti el referèndum. De fet, ja ho ha començat a fer el mateix Puigdemont, el qual ha estès la mà als governants espanyols a omplir de contingut el 'No' amb una contraproposta, com per exemple una reforma de la Constitució o una millora del model de finançament.

Ara bé, de moment la resposta del PP ha estat la de sempre: “No, no i no”. L'“absència d'acord” amb el govern espanyol, però, no farà decaure el “compromís polític” amb aquesta consulta, avisen des de JxSí i la CUP. “O referèndum o referèndum”, sentència Puigdemont.

## El nou full de ruta



Infografia: Oscar Murillo / Línia

## El procés constituent

**DEBAT CIUTADÀ** ▶ Paral·lelament als preparatius del referèndum, també s'impulsarà el procés constituent, un debat ciutadà a escala nacional sobre el futur Estat català. Per fer-ho possible, Junts pel Sí (JxSí) i la CUP han pactat crear abans de dos mesos el Consell Assessor del Procés Constituent i una comissió de seguiment. El primer estarà format per experts que s'encarregaran d'assessorar el procés, mentre que la segona vetllarà pel seu correcte desenvolupament.

En aquest sentit, es definirà el programa i el calendari de desplegament del procés en un termini de tres mesos i s'incorporaran als nou pressupostos –que s'estan negociant– “els recursos financers necessaris” per a la seva realització. La voluntat

és que el procés constituent estigui enllestit en el primer semestre de l'any que ve.

I perquè així sigui, des del Parlament s'encoratja els ajuntaments a impulsar els debats constituents des de l'àmbit local, “promovent la participació de la societat civil”, així com a facilitar els “recursos i espais propis” perquè es pugui dur a terme un bon debat ciutadà. Una petició que, en aquest cas, a banda de JxSí i la CUP també compta amb el suport de Catalunya Sí Que Es Pot.

El món local, doncs, haurà de ser clau en aquesta etapa “culminant” del procés. Un repte que ja han assumit, per exemple, des de l'Associació Catalana de Municipis. “Un procés constituent sense els ajuntaments seria un fracàs”, comparteixen.



# OPEN @ CAMP<sup>®</sup>

*barcelona*



***El 1r parc temàtic de l'esport***  
*Anella Olímpica de Barcelona*



[www.opencamp.com](http://www.opencamp.com)



SAMSUNG



Allianz



Societat i clients amics:



Un diari plural

► La UE també es fa des d'Esparreguera

per Ferran Tarradellas, director de la Representació de la Comissió Europea a Barcelona, i Eduard Rivas, alcalde d'Esparreguera



Europa viu un moment crític. Un moment de reptes majúsculs com el Brèxit, l'arribada massiva de refugiats, les conseqüències dramàtiques de la crisi econòmica o els atemptats terroristes a Brussel·les, Niça o París. Europa es veu obligada a repensar el seu futur. Calen solucions efectives per afrontar les qüestions més urgents i, alhora, obrir un debat de fons sobre com volem que sigui la Unió Europea i quines han de ser les noves bases per seguir endavant.

Des de la seva fundació, l'any 1951, i des del nostre ingrés ara fa 30 anys, la Unió Europea forma part de les nostres vides. Les decisions que es prenen a la UE ens toquen directament i tenen conseqüències en el nostre dia a dia. Les tenen a Olesa, Esparreguera o a Viladecavalls, igual que als pobles i ciutats de Suècia, Grècia, Irlanda o Polònia. Coses que hem assumit com a quotidianes, com l'opor-

tunitat de fer un Erasmus, pagar amb una mateixa moneda o poder viatjar pel continent sense passaport, són exemples del que implica pertànyer a la UE.

Però darrerament molts ciutadans s'han adonat que temes tan cabdals com la política energètica, les mesures per lluitar contra el canvi climàtic, la manera com acollim els refugiats, la política econòmica o els tractats internacionals de lliure comerç també són d'abast europeu. Mai com fins ara s'havia parlat tant de la UE i, per això, ara més que mai els ciutadans volen dir-hi la seva.

La Unió Europea del futur no només ha de ser un projecte per als ciutadans, sinó que ha de ser un projecte dels ciutadans. I per això cal un gran debat. El president de la Comissió Europea, Jean Claude Juncker, el primer a ser escollit pels europeus, ha demanat una reflexió sobre el futur de la Unió

d'aquí al 25 de març del 2017, quan celebrarem el 60è aniversari del tractat de Roma que va crear la Comunitat Econòmica Europea. Tots estem convidats a participar-hi, i aquest "tots" inclou, naturalment, els ciutadans del Baix Llobregat.

Per això, la Representació de la Comissió Europea a Barcelona i l'Ajuntament d'Esparreguera vam organitzar un acte que va partir d'una pregunta clara i directa: quina Europa vols? Va ser un diàleg obert a tothom on es van abordar els reptes més urgents que té la Unió, les prioritats que s'ha marcat la Comissió Europea per fer-hi front i les vies que tenim, com a ciutadans, per participar de la presa de decisions a la UE. També vam recollir les idees i les preocupacions de la gent del Baix Llobregat, que les farem arribar a Brussel·les. La Unió Europea també es fa des dels municipis.

Un diari participatiu

► En nom de la llibertat

per Jordi Lleal



En l'argumentari d'alguns polítics es recorre sovint a la llibertat dels ciutadans per fer o deixar de fer segons quines accions.

Un exemple paradigmàtic ens el dona Xavier García Albiol, que invoca la llibertat dels pares dels alumnes catalans per escollir si volen que els seus fills rebin l'ensenyament en castellà o per si els ciutadans tenen tot el dret per anar o no a les curses de braus. El que és estrany és que no entengui ni respecti el què els altres ciutadans i institucions vulguin fer també en nom de la llibertat. O és que va per barris? Es diu "La meua llibertat acaba on comença la de l'altre". Són compartiments estancs les llibertats individuals o es poden complementar unes amb les altres? Hi ha llibertat per escollir entre el bé i el mal, entre matar

i robar, o no? Invoquen la llibertat per sotmetre als rivals.

Qui té el poder controla i administra les quotes de llibertat, en funció de les lleis que aprova la seva majoria. Es fa trampa quan s'inverteixen els termes de forma esbiaixada. El que es discuteix no és si hi ha llibertat per anar als toros, ensenyament en castellà, maltractar a la dona, veure TV3 al país valencià o si es vol participar en un avortament. El que es discuteix és si el principi o la causa principal són acceptables o no i, és en funció del que es decideixi, que la conclusió o l'efecte es fa indistria-ble. El que està en discussió és la sobirania de Catalunya per prohibir les curses de braus. O és sí o és no, no hi ha alternativa. No es pot escollir entre anar o no als toros, si aquest espectacle macabre està prohibit.

líniainord.cat



publicitat 686 429 517

Dipòsit legal: B 6618-2015

Línia Nord no comparteix necessàriament les opinions que els signants expressen en aquesta secció ni se'n fa responsable.

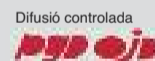
Les cartes d'opinió es poden enviar a: [opinio@comunicacio21.com](mailto:opinio@comunicacio21.com)

redacció: [continguts@comunicacio21.com](mailto:continguts@comunicacio21.com)

publicitat: [publicitat@comunicacio21.com](mailto:publicitat@comunicacio21.com)

administració: [facturacio@comunicacio21.com](mailto:facturacio@comunicacio21.com)

grup comunicació 21



Actualitat a la xarxa



#Abstenció



#SomJoanComa



#ATerra

@EnricJuliana: El que està venint: política d'Aliança Nacional a Espanya. De dia, oposició dura al Parlament; de nit, acords PP-PSOE.

@jcuixart: Unitat en defensa de la democràcia i les institucions. Tot el suport a Joan Coma. Cap tribunal decidirà el nostre futur.

@ESPREMULLA: El que ha passat amb l'estàtua de Franco al Born demostra que la guerra civil encara no està superada i no ho estarà fins a la independència.



**Un diari plural**

► **Sense pregonera**

Jesús Lana, escriptor de Martorell



“He vist coses que vosaltres els humans no us creuríeu mai. He vist com atacaven naus incendiades més enllà d’Orió...”, les últimes paraules del replicant Roy Batty a *Blade Runner* em van venir immediatament al cap quan vaig saber que Movem Martorell, una confluència de partits d’esquerres, progressistes, oberts... havia sol·licitat que es vetés l’escriptora Empar Moliner com a pregonera de la Festa del Roser al meu poble, Martorell, acusant-la de racista.

La trajectòria d’Empar Moliner és extensa i pública. Només cal llegir el seus articles (publicats durant anys a *El País*, després a *l’Avui* i actualment a *l’Ara*), els seus contes o les seves novel·les per veure ràpidament de quin peu calça. És clar que això demana una mica d’esforç abans de començar a disparar acusacions

a tort i a dret, i deu fer mandra. O potser no és qüestió de mandra, potser només és qüestió d’acaparar titulars, encara que sigui manipulant declaracions.

Què va dir Moliner al programa *Els Matins* de TV3? Això: ‘Si Colom ha de fer un pas al costat, que el faci; o millor dit, endavant, al mar. Quina pena que, en canvi, les estàtues humanes i els venedors de bosses falses no el segueixin’.

No cal dir (o potser sí) que la Moliner no proposava llançar ningú al mar perquè s’ofegés. A ella no li agrada que La Rambla s’hagi convertit en una mena de parc temàtic per a turistes, ple d’estàtues humanes i venedors il·legals, fa molts anys que ho diu i va aprofitar la peculiar proposta d’eliminar el monument de Colom que va fer la CUP a l’Ajuntament de Barcelona per tornar-

hi, fent servir un recurs retòric que és marca de la casa.

No cal dir (o potser sí) que pots estar-hi d’acord o no, però em costa molt creure que algú pugui interpretar literalment les seves paraules. De fet, m’estimo més no creure-m’ho perquè si no voldria dir que els depriments resultats dels informes PISA encara es queden curts. El que ja no em crec ni fart de vi (i això que encara no he passat pel Vimart) és que algú pensi seriosament que l’opinió de Moliner és racista. Aquí no hi ha interpretació que valgui, s’ha de ser molt cínic per afirmar que les crítiques de Moliner als venedors del top mantenen res a veure amb la seva raça. I tenir molt mala llet. Però sembla que tot s’hi val en política. Tot menys pensar en la gent que som els que, al capdavall, acabem pagant el beure.



**Un diari participatiu**

► **Generadors de somnis**

per Montse Font



Tots tenim un somni, a vegades fàcil de complir-lo i sovint difícil que es converteixi en realitat. N’hi ha que somien amb la pau al món, altres en guanyar la loteria. Ella no, ella volia que a l’escola els mestres li diguessin que era una de les millors alumnes de la classe, que tindria un bon futur. Volia arribar a casa i que els seus pares la felicitesin per les seves notes i que se sentís orgullosos d’ella. Però el seu somni estava massa lluny: estudiava i suspenia, tornava a estudiar i no se’n sortia. A casa no rebia el recolzament ni l’estimació que necessitava. Se sentia massa sola. Desorientada.

De sobte, el temps s’atura i una veu li xiuxiueja: “Qui diu que el teu somni no és possible?”. És la veu del mestre, aquell que es va convertir en la persona que cada dia la mirava als ulls, li endevinava els pensaments i l’omplia d’il·lusions. Amb un simple gest de complicitat, ella ja era feliç. Gràcies a aquell mestre, el seu guia, el seu company de viatge, va poder gaudir de cada aprenentatge

perquè es va sentir acompanyada. No només va educar-li la ment sinó també el cor.

Vull aprofitar aquestes línies per felicitar els mestres i professors de la nostra escola. Persones que estimen la seva feina, que dediquen el seu temps i el seu esforç per ensenyar els vostres fills i filles.

Ser professor, avui en dia, no és una tasca gens fàcil. Requereix tenir una gran capacitat de crítica i d’humilitat. Han de lluitar sovint contra diverses adversitats: unes lleis massa canviants, uns joves mancats d’interès per allò que els envolta i alguns pares que han perdut el respecte per la figura de l’ensenyant. I ells, perseverants en el seu dia a dia, es formen, s’il·lusionen, construeixen, treballen, aprenen, comparteixen, gestionen, riuen... I fins i tot, somien...

Els són els autèntics transmissors de coneixement, de valors, de passions per compartir, descobrir, preguntar, per ser i per voler ser. Ells són uns veritables generadors de somnis. Moltes gràcies, mestres!

**Parlen els veïns**

**Esteu d’acord amb la renúncia d’Empar Moliner a fer de pregonera?**

per Quim Miró



**Teresa**

“Si algú escenifica els valors d’una persona tolerant, democràtica, d’esquerres i crítica és l’Empar Moliner. Pot ser que alguna vegada

pugui arribar a ofendre, però si avui dia no tenim sentit comú, aquesta colla de sabatots i intolerants ens trepitjaran”.



**Eva**

“Jo crec que hauria d’haver vingut i la seva renúncia és un atac contra la llibertat d’expressió. Tots la coneixem. És una periodista

que té un estil molt concret, irònica, i crec que també ho haurien de saber aquells qui van provocar que no vingués”.



**Màrius**

“No hi estic d’acord. Ella hauria d’haver vingut a fer el pregó perquè molta gent de Martorell l’esperàvem. Es va generar una polèmica

absurda i molt intencionada i crec que va anar en contra de la festa. Han volgut crear un problema on no hi era”.



**Maria**

“Les persones que són provocadores, com l’Empar, han d’assumir les crítiques. Crec que no tenia ganes de venir i aquesta polèmica

li va anar perfecte per renunciar-hi. No ha estat a l’alçada. La polèmica? S’ha d’entendre les sensibilitats de tothom”.

**La comarca a Twitter**

@Marc\_Giribet: Tot el suport al batlle de #Collbató, el senyor Miquel Solà. Les males arts a la política tenen els dies comptats.

@eduardrivas: A #Esparreguera commemorem el Dia Nacional en memòria de les víctimes de la guerra civil i la repressió franquista.

@JoanSolerGi7: Saps que #Olesa de #Montserrat s’emplaça damunt d’una terrassa al·luvial? Ho hem explicat a la sortida a les Torrades. #excursionsolesa.

Tot i portar Piñol de cognom tothom el coneix com el Guillem de Cal Simó. Té 32 anys i és sommeller. Després de treballar durant una dècada al grup Caballero va crear l'empresa Guillem Distributions per recuperar les marques de casa seva. Viu la feina de forma apassionada i té el perfil emprenedor del seu mestre, l'avi Guillermo.

# “Recuperar Berichó és mantenir viu el llegat de l'avi Guillermo”

**Guillem Piñol Simó / Propietari de la marca Berichó**

Martorell i Berichó van estretament lligats des de mitjans del segle passat. Cal Simó va ser l'empresa de referència de la zona nord del Baix Llobregat dedicada a la distribució de licors, vins i caves. Guillem, un dels néts de la quarta generació, ha impulsat la marca Berichó, amb dos nous productes: un vermut i un bitter.

Quim Miró  
**MARTORELL**

**Martorell ha vist com en plena Festa del Roser, la que recorda el passat vinícola, ha recuperat una marca molt identitària: Berichó. Quin ha estat el camí fins a tenir el producte al mercat?**

Després de treballar durant una colla d'anys per a empreses alienes de distribució de vins i caves, el meu gran objectiu va ser dedicar-me a recuperar el que havia sigut antigament Cal Simó, el que s'havia fet a casa, però econòmicament era inviable imaginar-se una empresa com la que va convertir el meu avi Guillermo. Per tant, la missió era recuperar les marques que havíem tingut a casa a través de l'empresa de distribució.

**Tres fets van marcar el desenllaç definitiu per posar al mercat Berichó: una fotografia d'un tranvia de l'època de Barcelona, una proposta empresarial i trobar la recepta de l'antic bitter.**

Sí, exacte. Un dia un home se'm va

apropar i em va ensenyar una fotografia d'un tranvia d'època de Barcelona amb un anunci d'un bitter Berichó que es feia a casa. Gràcies a la mare i a la tieta vam trobar la recepta de l'antic bitter i, finalment, l'empresa Bardinet, de Gelida, va ser capdal per desencallar definitivament el projecte i crear dos productes Berichó: bitter i vermut adaptats als nous temps. Recuperar Berichó és mantenir viu el llegat de l'avi Guillermo.

**“L'avi va ser pioner embotellant per primer cop el vi a granel”**

**Cal Simó és originari de Barcelona fins que l'avi Guillermo aposta per ubicar-se a Martorell.** L'any 1929, l'avi decideix agafar el relleu del seu pare al capdavant del negoci dedicat a comercialitzar el vi a granel i veu com la infraestructura que disposava a Barcelona se li queda petita. Aleshores va veure que Martorell tenia dos fac-

tors per a créixer: disposava de vinya, podia comprar-la i era un poble molt ben comunicat i era clau per fer un pas endavant en el negoci.

**El nom de la marca Berichó té una història humana al darrere.**

Sí, i l'he descoberta fa poc temps i és molt curiosa. Quan encara eren a Barcelona, un dels treballadors de l'època era encarregat de magatzem i originari de Tarragona. Sempre s'adreçava al meu avi dient-li 'per això, per això... Aquella frase sonava com 'perichó' i el meu avi va decidir anar al registre i patentar la marca. Amb la sorpresa que allà va haver de canviar la primera lletra de la paraula.

**Cal Simó va ser una empresa de referència arreu del país. Però una empresa que va posar Martorell al mapa, també.**

Això és el que em diu la gent, sobretot molts dels qui van treballar-hi i que s'emocionen quan t'ho expliquen. A Cal Simó hi van arribar a treballar més de vuitanta persones, amb prop d'una vintena de camions que repartien els productes. L'avi va morir l'any 1989 i Cal Simó va tancar quatre anys més tard.



Que encara es recordi l'avi i el negoci de casa m'omple d'orgull.

**Per què en Guillermo Simó va ser un referent del món del vi arreu del país?**

Principalment perquè va ser un pioner embotellant, per primer cop, el vi a granel i en diferents formats pensant en el seu consum, quan fins aleshores només es venia en garrafes. Va crear l'ampolla de 250cl que es va fer servir durant molts anys als principals hospitals de Catalunya. També va ser pioner en el disseny de les etiquetes de les ampolles de vi i que algun col·leccionista encara conserva.

**El teu avi va apostar per exportar vi del Priorat quan era una comarca desconeguda per a la majoria del país.**

Sí, a finals dels anys cinquanta va

comprar un celler a Bellmunt del Priorat amb la intenció de transformar el vi a granel en un producte de més qualitat. El vi d'aquell celler tenia el nom d'Adfines, l'antiga nomenclatura de Martorell en l'època dels romans. En aquell moment, per anar al Priorat van titllar-lo de boig... [Somriu]. Veient què significa ara la DO Montsant i el seu entorn per al món del vi a Catalunya, es demostra el talent i la capacitat d'innovar que tenia l'avi.

**Durant molts anys el vi de Cal Simó va ser el del Corte Inglés.**

Sí, i també té una anècdota. L'aleshores director de compres del Corte Inglés va anar a trobar l'avi després de provar un vi rosat Berichó en un restaurant de l'autopista. Durant molts anys, aquell vi va ser el que es servia als restaurants del Corte Inglés.

**93 774 35 31**  
C/ Gelida, 53 · Martorell  
08760 Barcelona

info@aquamartorell.com  
www.aquamartorell.com

Bar · Restaurant · Tapes · Menú diari · Obert tot els dies



**Empreses | Distinció per a Hasphan Import, SL**

Hasphan Import SL, ubicada al viver Molí Empresa, ha estat guardonada amb la medalla europea al mèrit en el treball. És un reconeixement atorgat anualment per a l'Associació Europea d'Economia i Competitivitat (AEDEEC). La distinció premia les millors iniciatives de promoció de l'empresa de la Unió Europea.

## L'Ajuntament remodelarà els carrers del barri del Pla

- » Les voreres s'eixamplaran per guanyar més espai per als vianants
- » Els veïns veuen "necessària" la transformació urbana de l'entorn

### Redacció MARTORELL

Abans que acabi aquest any, l'Ajuntament iniciarà les obres de transformació dels carrers del barri del Pla, una de les zones que el govern municipal tenia fixades com a prioritat en aquesta legislatura. El regidor de Serveis Urbans i Via Pública, Lluís Esteve, explica a *Línia Nord* que té "el compromís i l'encàrrec dels ciutadans de millorar i transformar Martorell. Aquestes actuacions són amb l'objectiu de crear un paisatge urbà més agradable per a les persones".

L'actuació es durà a terme en set carrers o passatges, destacant l'avinguda de Sant Antoni Maria Claret, com a eix central del barri. S'eixamplaran les voreres, s'hi plantaran arbres i es renovarà l'enllumenat públic.



Un dels carrers del barri del Pla que serà arranjat. Foto: Línia Nord

Les obres han estat consensuades amb els veïns del barri i l'alcalde Fonollosa va presentar-los la proposta el juliol passat. "Els veïns han pogut dir-hi la seva i hem consensuat l'actuació definitiva", apunta Esteve. En aquest sentit, el president de l'AV El Pla, Antoni Busquets, assegura que "abans de l'inici d'aquesta legislatura vam entregar un document a l'Ajuntament

amb les millores al barri, tenint en compte que en la seva època va ser construït de qualsevol manera i és una transformació urbana necessària". La proposta, consensuada amb els veïns, "recull la majoria de les nostres peticions. Era una necessitat urgent", apunta Busquets.

L'Ajuntament ha invertit, al llarg d'aquest any, 1.800.000 euros a la via pública.

## Movem: "Moliner va atacar els maners sense cap motiu"

**POLÈMICA** ▶ La festa del Roser a Martorell va quedar trasbalsada, dies abans, davant la renúncia de l'escriptora Empar Moliner a ser la pregonera. La polèmica es va generar després d'unes declaracions fetes per Moliner a *Els Matins* (TV3) en què ironitzava sobre els venedors del top manta que hi ha a l'entorn de l'estàtua de Colom de Barcelona.

El grup municipal Movem Martorell (exICV) va titllar-la de "racista" i va instar al govern municipal a no convidar-la a la festa. Ricard Sánchez, regidor de

Movem a l'Ajuntament, diu que "no és vàlid atacar un col·lectiu sencer sense cap motiu en nom de l'humor i la ironia. Per això vam exigir que l'escriptora no vingués a Martorell". La mateixa Moliner va anunciar-ho a Twitter: "Si no tranquils amics, no vinc i tan contenta". L'alcalde Fonollosa va assegurar que "respectem la decisió de Moliner i lamentem l'atac a la llibertat d'expressió i la intolerància d'un grup municipal amb el pregó".

El periodista Genís Sinca va ser el pregoner.

## El govern municipal dóna suport als encausats pel 9-N



**AGENDA NACIONAL** ▶ El Ple va aprovar, amb els vots del govern municipal, una moció de suport al president Artur Mas, la vicepresidenta i consellera de Governació i Relacions Institucionals, Joana Ortega, i la consellera d'Ensenyament, Irene Rigau, encausats per posar les urnes al procés participatiu sobre el futur polític de Catalunya del 9 de novembre de 2014; i també de suport a l'exconseller de la Presidència Francesc Homs, imputat pel mateix motiu. La moció denuncia "l'escassa qualitat de-

mocràtica d'un Estat que fa un ús partidista de les institucions judicials i emet judicis polítics contra representants electes per impulsar processos democràtics". Per contra, el portaveu del PP, Francesc Josep Arpal, va dir que "si han de comparèixer davant dels tribunals és perquè han estat irresponsables".

Per altra banda, el diputat de Junts per Sí, Lluís Llach, va reivindicar en una xerrada a Martorell que "som en l'època més determinant d'aquest procés" i que el paper de la gent és "cabdal".

## Es congelen els impostos per tercer exercici consecutiu

**ECONOMIA** ▶ Als ciutadans de Martorell no se'ls apujaran els impostos. L'Ajuntament, per tercer any seguit, va aprovar en sessió plenària congelar els impostos i les taxes municipals.

Els pagaments de l'IBI que es faran els mesos de juny, agost, octubre i desembre no coincidiran amb altres pagaments, com per exemple el de les escombraries. El regidor d'Hisenda i Seguretat Ciutadana, Josep Casa-

sayas, va destacar que "no apugem ni impostos ni taxes, és una realitat palpable". El PSC i Movem Martorell hi van votar en contra. Els socialistes van demanar que "s'equipari les famílies monoparentals amb les nombroses" i Movem va insistir en "que cadascú pagui en funció de la seva renda i els seus ingressos". El PP s'hi va abstenir i la regidora de Som Martorell, Raquel Pérez, no va assistir-hi.



**GRUPO  
MASTERCOLD**

**FACILITY SERVICES  
SERVEIS INTEGRALS**

**Instal·lacions de climatització  
Sistemes elèctrics  
Fontaneria - Pintura  
Instal·lacions de fibra òptica  
Instal·lacions domèstiques  
Manteniments integrals**

**CONTACTI AMB NOSALTRES**

I LI OFERIREM UN PRESSUPOST SENSE COMPROMÍS  
PER A PARTICULARS, COMUNITATS DE VEÏNS,  
COMERÇOS I EMPRESES



**SERVEI  
LES 24H**

Tel. 93 570 98 62 - www.mastercold.com

VINS  
CAVES  
LICORS

# guillem

DESDE 1929  
**BERICHO**  
BARCELONA

C/Ausias March 10 · 08760 Martorell  
Tels. 93 775 21 83 · 628 66 78 18

[info@guillemdistribucions.com](mailto:info@guillemdistribucions.com)  
[www.guillemdistribucions.com](http://www.guillemdistribucions.com)

No hi donis més voltes.  
Millors assegurances a millors preus a Fénix Directo

**TERCERS**  
des de **200€**

Citroën DS4-1.6 VTi 120 Design SP 120CV.  
Preu anual orientatiu amb bonificació.

**Truca al**  
**902 44 76 44**

**FÉNIX DIRECTO**  
Segur que sí

f t You Tube

# 'Pop en conserva', l'obra més íntima d'Antonio de Felipe

Redacció  
**MARTEORELL**

El Muxart Espai d'Art i Creació Contemporanis llueix, fins al 4 de desembre, amb l'obra més íntima del pintor valencià Antonio de Felipe, un dels majors representants actuals de la iconografia pop. *Pop en conserva* és una selecció d'obres de les sèries més populars de l'artista. "El que fa especial aquesta exposició és que relata més de 25 anys de la meua trajectòria", explica a *Línia Nord*. Algunes de les peces, diu l'artista, "són de la meua col·lecció privada, mai vistes fins ara i algunes no sortien de l'estudi des de fa vint anys. Vull mostrar la meua evolució i, sobretot, un discurs coherent en totes les obres amb la intenció que els visitants gaudeixin veient l'art, que és el que compta".

## REFERÈNCIA DEL 'POP-ART'

La mostra convida a imbuir-se en el seu món. "Fa molts anys que lluito perquè el pop-art s'entengui com una manera d'expressar-se. Tots els meus quadres expliquen històries, sentiments i emocions", admet. Lo-



El pintor valencià és un dels referents mundials del pop-art. Foto: Línia Nord

gotips, una oda al món de l'art i la publicitat; Cinemaspop, homenatge al món de la gran pantalla; Popsport, on barreja el món de l'art i els dibuixos animats amb al·lusions a disciplines esportives; Lpop, amb alguns dels elapés més significatius de la cultura musical. De Felipe assegura que "el fet d'utilitzar imatges de la cultura popular com una portada d'un disc, un personatge de còmic o una marca de publicitat, pretenc que s'estableixin connexions amb l'espectador perquè se sent iden-

tificat amb alguna cosa que li és coneguda i això fa que es guanyi proximitat". Una de les obres més grans de la mostra són unes vaques anunci esculpides en cartró pedra, material amb què es feien les falles. L'artista explica que "les vaig exposar a Madrid fa 20 anys, em va donar prestigi internacional i després me les van copiar per tot el món", confessa. Antonio de Felipe ha pintat un mural al pati interior i un altre a l'aparador d'entrada del Muxart i ha decorat un banc que s'ha col·locat al vestíbul.

## Recapten 5.000 euros per a la lluita contra el càncer

**SOLIDARITAT** ▶ L'associació local Catalunya Contra el Càncer va recaptar 5.135 euros en el tradicional sopar benèfic que, per primera vegada, va tenir lloc a El Progrés. La presidenta de l'entitat, Montserrat Campmany, va dir que "sense la col·laboració de la gent no seria possible obtenir aquests guanys. Els dono les gràcies per fer possible que aquests diners s'inverteixin en la lluita contra aquesta malaltia". En el sopar benèfic hi van assistir prop de dues-centes persones.

La junta local de l'Associació Catalunya contra el Càncer va lliurar, el setembre passat, a l'Hospital Sant Joan de Déu de Martorell dues butaques per a pacients que han de realitzar tractaments de quimioteràpia. Les dues butaques (Lumex 566G) són reclinables en sis posicions diferents. Inclouen una posició per a diàlisi i la posició de Trendelenburg, és a dir, posar el pacient amb el cap més baix que els peus, de manera que es facilita, per l'efecte de la gravetat, el retorn d'un gran volum de sang des del sistema de la vena cava inferior al cor. A més, va lliurar una nevera per a guardar medicació, un ordinador i un mamògraf.

## 'intARTvencions' aporta color als espais públics



**ART** ▶ El cicle intARTvencions ha dut a l'artista brasiler Mauro Golin Muretz, a elaborar diverses obres de grafit sota el pont d'Anoia i un mural al pati del Muxart, Espai d'Art i Creació Contemporanis. Amb un estil desenfadat i cridaner, l'artista brasiler reconeix que li agrada "pintar escenes divertides i de broma, per fer la ciutat un lloc més interessant que fugi de l'aspecte pol·lucionat i agressiu".

Els seus grafit han cridat l'atenció als veïns que han vist com el color s'ha apoderat del gris. Dins aquest cicle, els Artistes Plàstics de Martorell van penjar lones pintades als balcons de la Vila, sota l'acció *Everywhere prints*. Els Amics de l'Art van intervenir en el mobiliari urbà de la plaça de l'Església per ambientar el case antic.



*Mas Sunyol*

Mas Sunyol, masia cerca de Barcelona  
con cocina típica catalana.

Ctra. Martorell - Gelida, Km. 4  
08769 Castellví de Rosanes (Barcelona)  
Tel. 937751464 / 937741571  
restaurant@massunyol.com



Presentació de projecte de La Marató 2016 al Círcol. Foto: Ajuntament

## Recaptar 25.000 euros: el repte de les entitats per a La Marató

Redacció  
**MARTORELL**

El 18 de desembre, a Martorell la faran grossa. Aquesta és la intenció de més d'una setantena d'entitats locals que, amb el suport de l'Ajuntament, han dissenyat un seguit d'activitats culturals, esportives i lúdiques amb un repte majúscul: arribar als 25.000 euros tenint en compte que enguany La Marató de TV3 arriba als 25 anys i que es dedicarà a l'ictus i a les lesions medul·lars i cerebrals traumàti-

ques. El Círcol va acollir el 22 d'octubre passat, la presentació de la programació de les activitats previstes amb la presència de representants de les entitats locals i l'alcalde Xavier Fonollosa.

S'hi han programat prop d'una vuitantena d'activitats, hi haurà més de 600 voluntaris i 65 entitats implicades. A més, 15 centres escolars es mobilitzaran en el disseny d'un macro mosaic que es farà durant la celebració de La Marató de TV3. Les empreses i comerços de Martorell col·laboraran en una macro tómbola solidària, amb més de

3.000 regals, dels quals els beneficis seran destinats a la recaptació final. La majoria d'activitats es concentraran des de l'antiga Farmàcia Bujons i al llarg del carrer d'Anselm Clavé. La zona de confluència s'anomenarà 'El Carrer de la Marató'.

Els artesans del Patronat de la Cavalcada de Reis han creat una reproducció del logotip de La Marató a Martorell. Així, cada cop que s'aconsegueixin 1.000 euros, es col·locarà una de les peces amb l'objectiu d'arribar fins a 25. TV3 està estudiant la possibilitat d'instal·lar una unitat mòbil a Martorell.

## Jesús Lana obté el premi El lector d'Odissea

**LITERATURA** ▶ Jesús Lana (Martorell, 1966) ha guanyat el Premi de Narrativa El Lector de l'Odissea, dotat amb 10.000 euros i la publicació de l'obra per RBA-La Magrana. L'escriptor martorellenc ha aconseguit el guardó per la seva primera novel·la *La germana gran*, que s'ha imposat als altres 33 originals que s'havien presentat a la present convocatòria. El premi es va lliurar el 21 d'octubre passat a l'Auditori Municipal de Vilafranca del Penedès.

*La germana gran* és la història d'una jove turista americana que fuig de Kentucky (EUA) i viatja a Barcelona per tal de buscar les arrels de la seva àvia catalana. Només arribar-hi li roben una relíquia familiar. Sola i perduda a la ciutat, coneix un periodista a l'atur que s'ofereix a ajudar-la en la recerca.

Llicenciat en Ciències Econòmiques i Empresarials i actuari d'Assegurances per la Universitat de Barcelona, Lana admet que "mai m'havia passat pel cap escriure", però, l'any 2012, "en un moment en què no sabia ben bé cap a on tirar, la meua família em va animar a assistir en un curs d'escriptura". Actualment és un dels col·laboradors habituals del mitjà digital cultural *Catorze*.



Enoteca

EDIVINS

Tota

la màgia

DEL VI

Cursos i tastos de vins i caves

www.edivins.com

PLAÇA JOAN SERRATS, 5 i 7

MARTORELL (al costat DEL CARREFOUR)

93 774 23 87

també!!!

TALLERS DE:

GIN TÒNICS  
WHISKYS  
APERITIUS

## Ocupació | L'Ajuntament promou la feina juvenil

A través del programa "El meu primer treball", l'Ajuntament pretén contractar joves universitaris que han finalitzat els estudis per donar-los una oportunitat laboral i adquirir experiència. Una quinzena de joves van assistir a la sessió informativa amb la presència de l'alcalde Enric Llorca.

## Un carril bici connectarà Sant Andreu de la Barca i Martorell

» El projecte, impulsat per l'AMB, pretén afavorir l'ús de la bicicleta entre els treballadors de les empreses dels polígons industrials

Redacció

**SANT ANDREU DE LA BARCA**

Sant Andreu de la Barca i Martorell estaran connectades a través d'un carril bici. El projecte, a càrrec de l'Àrea Metropolitana de Barcelona (AMB), pretén connectar les dues ciutats amb els diferents polígons que les envolten i potenciar, així, l'ús de la bicicleta per a aquells treballadors que habitualment es traslladen en vehicle privat.

Sant Andreu de la Barca serà un dels disset municipis de l'AMB que formarà part de la xarxa ciclable metropolitana, un projecte anomenat *Bicivía*. La regidora de Medi Ambient de l'Ajuntament de Sant Andreu de la Barca, Eva Prim, explica que "l'objectiu és connectar els polígons industrials entre Sant Andreu i Martorell per afavorir



La ciutat ampliarà el seu traçat de carril bici. Foto: Línia Nord

la mobilitat segura en bicicleta". L'AMB elaborarà el projecte executiu i subvencionarà el 50% del cost del projecte que es posarà en marxa l'any vinent.

Sant Andreu de la Barca és l'únic municipi del Baix Llobregat Nord que compta amb un servei de transport en bicicleta

des de finals del 2009 anomenat *Bicisab*. Disposa de set estacions per tota la ciutat i el servei té un cost anual de 16,50 euros. Segons fonts municipals, el *Bicisab* compta amb dos-cents usuaris registrats, d'entre 26 i 50 anys, i diàriament té una mitjana de cinquanta usos.

## Suport a les empreses per a la seva internacionalització

**PROMOCIÓ** ▶ La Cambra de Comerç, amb el suport de l'Ajuntament, facilitarà la internacionalització de les empreses del municipi. Aquest és l'acord del conveni signat entre els dos ens. L'alcalde Enric Llorca considera que "l'accés al mercat internacional no és senzill i a través de la Cambra de Comerç les empreses trobaran l'orientació necessària per fer aquest pas". L'Ajuntament i la Cambra posaran conjuntament al servei

de les empreses serveis d'iniciació a l'exportació, d'anàlisi i obertura de nous mercats, d'accés a oportunitats de negoci i d'estratègia internacional, que impulsin i afavoreixin la internacionalització del teixit empresarial de Sant Andreu de la Barca. Carles Guilera, representant de la Cambra de Comerç a la zona, reconeix que "hi ha empreses que tenen por a sortir al món. Nosaltres les acompanyarem a fer aquest pas".



Empreses al polígon Can Fuster, a Sant Andreu. Foto: Línia Nord



## Passió per caçar pokémons

**LLEURE** ▶ La febre per als jocs virtuals va envair Sant Andreu de la Barca. Una setantena de persones van participar, el 23 d'octubre passat, en la primera trobada de caçadors de pokémons del Baix Llobregat, a la plaça de Federico García Lorca. Els participants van ser protagonistes d'un torneig, de lluites, conquestes i entrenaments de forma virtual pels carrers de la ciutat. L'activitat, promoguda per Social Lovers, va aplegar

persones de diferents edats, majoritàriament molt joves acompanyats pels seus pares. Aquest joc virtual té diàriament 20 milions d'usuaris arreu del món i més de 160.000 descàrregues a través del mòbil.

Daniel Garcia, de l'Associació Social Lovers, explica que van complir "amb l'objectiu que ens havíem fixat. La trobada va servir perquè els participants compartissin del joc de Pokemon, a l'aire lliure. L'èxit d'aquest joc és

que és virtual, que és gairebé de veritat". Els participants també van poder jugar en un seguit de consoles amb diferents jocs virtuals. Social Lovers és una entitat que va sorgir, l'any passat, després d'una trobada mundial de xarxes socials a l'Hospitalet.

La trobada de Sant Andreu de la Barca es va transmetre en directe per Facebook Live i Periscope. Pròximament aquesta entitat farà trobades a Lleida, Sant Cugat del Vallès i Mollet.

## Psicoteràpia

Depressió  
Ansietat Estrès  
Dificultats de relació

[www.javiercentol.org](http://www.javiercentol.org)



[www.endialogo.org](http://www.endialogo.org)

Miembro certificado de la Asociación Española de Prácticas Colaborativas y Dialógicas

Tel 625 52 25 61 - Javier - Psicoterapeuta Colaborativo y Dialógico, Psicólogo, Educador Social

autoconeixement i desenvolupament personal





**Mobilitat** | Una comissió per fer seguiment del servei de bus a Barcelona

Una trentena de veïns van participar la setmana passada en la primera reunió de la comissió de seguiment del servei de bus Manresa-Olesa-Barcelona. Allà els ciutadans van expressar les seves queixes per la desinformació arran de la vaga indefinida dels treballadors de Bages Exprés, que reclamen la seva incorporació a Hispano Igualadina, qui ha d'assumir el servei. Tot i així, van expressar el seu suport a les demandes dels empleats.

## La Generalitat destinarà l'antiga caserna a pisos socials

Redacció  
**OLESA**

L'antiga caserna de la Guàrdia Civil és un edifici en desús des de l'any 2008 i ha estat epicentre de diverses polèmiques entre el ministeri d'Interior i l'Incasòl al llarg dels últims anys respecte de la seva titularitat, un serial que la consellera d'Habitatge, Meritxell Borràs, va qualificar "d'absurd" durant la seva visita al municipi a mitjans de mes. Una visita on va anunciar que l'edifici s'habilitaria per acollir 16 pisos d'ús social per a famílies del municipi en dificultats.

Segons el calendari oficial, els habitatges seran adjudicats el febrer del 2017, després d'haver estat condicionats degudament. Els 16 pisos de l'edifici tenen tres dormitoris i una superfície útil de 66 i 68 metres quadrats.

Els habitatges seran adjudicats per la Direcció de Promoció de l'Habitatge a famílies



La consellera Borràs (dreta) durant la seva visita al municipi. Foto: Generalitat

amb dificultats. I és que Olesa forma part de la llista de 72 municipis catalans amb emergència habitacional.

Jordi Martínez, regidor d'Habitatge, va agrair la "pre-disposició" de la Generalitat en la recerca de solucions pel cas de l'antiga caserna, uns habitatges que durant uns anys "s'havien

deixat perdre", va afegir. Per la seva banda, Borràs va afirmar que aquests 16 pisos "són una mostra més de l'acció de govern per donar resposta a les necessitats d'habitatge".

A mitjans de mes va arrencar la primera fase de les obres de rehabilitació de les dues de que consta l'actuació.

## Una placa recordarà els 333 olesans morts a la guerra civil

**MEMÒRIA** ▶ El consistori celebrarà demà dia de Tots Sants un acte institucional d'homenatge i memòria a les víctimes olesanes de la guerra civil. Enguany ho farà al cementiri de Can Singla, on es descobrirà una làpida restaurada que recorda els 333 veïns i veïnes que van morir durant el conflicte. Aquest acte donarà pas al ja tradicional record dels 19 afusellats del 1939

al cementiri vell d'Abrera, entre ells l'excalde Fèlix Figueras.

L'alcalde d'Olesa, Pilar Puimedon, ha recordat que gràcies a l'estudi i investigació que durant anys ha estat fent l'alesa Carles Roca, s'ha pogut xifrar en 333 les víctimes directes de la Guerra Civil al municipi.

Per altra banda, l'Ajuntament posa avui i demà un servei de bus gratuït a Can Singla.

## Restauen el pergami del 1366 origen de la Festa Major

**HISTÒRIA** ▶ Prop d'una trentena d'olesans van ser testimonis a principis de mes del procés de restauració que s'està efectuant sobre un pergami del 1366 on es recull el permís que el rei Pere III El Cerimoniós va donar al municipi per celebrar la fira de Sant Joan, el que és considerat com l'inici de la Festa Major del poble. 650 anys més tard, Magalí Gómez està sent l'encarregada de la restauració del do-

cument, mentre que l'historiador local Oriol Dinarès s'ha ocupat de la contextualització històrica del pergami.

El manuscrit conté un privilegi de Pere III per fer fira a Olesa, la qual en aquella època ja havia passat a ser propietat del Monestir de Montserrat i estava sota la tutela del seu prior, Jaume de Viver. El nou Quaderns d'Olesa, editat recentment, tracta el document en profunditat.

# 9.581 raons per llegir-nos

## línianord

Baix Llobregat

\* L'Oficina de Justificació de Difusió (OJD) ha certificat que la tirada mitjana de Línia Nord és de 9.581 exemplars mensuals.



## Vols anunciar-te?

Tel. 686 429 517

publicitat@comunicacio21.com

## Medi ambient | Treballs en l'enllumenat públic

Durant el mes d'octubre, una empresa especialitzada va portar a terme mesuraments en l'enllumenat públic a la població que serviran per definir el Pla Director d'Enllumenat Públic que està elaborant l'Ajuntament. Els mesuraments han servit per a la diagnosi i la redacció del document.

## El consistori, obligat a corregir el sistema retributiu dels regidors

Redacció

SANT ESTEVE SESROVIRES

L'Ajuntament continua pendent de rebre un dictamen de la Comissió Jurídica Assessora de la Generalitat de Catalunya en relació als errors detectats en el sistema de retribució dels electes del mandat anterior (2011-15). El juliol passat, l'Associació Catalana de Municipis (ACM) va instar a l'Ajuntament a "corregir el sistema de retribució perquè no s'ajusta a la llei" i l'obligava a "corregir-ho". El document, però, considera que "l'import percebut pels regidors no excedeix el límit retributiu màxim que poden percebre els membres de la corporació municipal". L'assignació de 200 euros mensuals que percebien alguns regidors per l'exercici de les seves funcions



El sistema retributiu dels electes, a debat al consistori. Foto: Ajuntament

s'hauria d'haver fixat com a dediccions parcials, amb la corresponent alta a la Seguretat Social. L'informe de l'ACM assegura que "és un acte d'anul·labilitat i en conseqüència no s'han de retornar les indemnitzacions pagades als electes".

El govern municipal havia sol·licitat l'anàlisi de la legalitat d'aquest sistema retributiu des de l'any 2003 al 2015, però

aquest mètode de cobrament es remunta a anys anteriors. En aquest mandat, l'Ajuntament ja va corregir el sistema adequant les retribucions a dediccions exclusives i parcials.

L'oposició al consistori –ARAses, CiU i Locos por Sanes– va forçar un ple extraordinari per demanar el dictamen. El govern lamenta "la instrumentalització política de l'oposició".

## Puigdemont inaugura el nou centre logístic de Decathlon

**EMPRESA** ▶ El president de la Generalitat, Carles Puigdemont, va inaugurar el nou centre logístic de Decathlon a Catalunya ubicat a Sant Esteve Sesrovires, el 19 d'octubre passat. El cap de l'executiu català va reconèixer que "inversions com les de Decathlon demostren que a l'estranger hi ha confiança en Catalunya". El president, acompanyat del conseller d'Empresa i Ocupació, Jordi Baiget i els alcaldes i alcaldesses del Baix Llo-

bregat Nord, va fer un recorregut per les noves instal·lacions de 40.000 metres quadrats, que reubicaran els centres que fins ara disposava l'empresa a Martorell i Vilafranca. El nou centre logístic, que comptarà amb una plantilla de 350 treballadors dels quals 50 són nous, jugarà un paper fonamental en la xarxa logística del major distribuïdor de productes esportius i donarà servei a les 40 botigues arreu de Catalunya i el País Valencià.



## Cultura | Música mística a l'Església de Sant Pere

Amb motiu del centenari de la mort de Granados, el duo Ribera Sàbat presentarà el 5 de novembre (22h) un programa de concert basat en la seva obra i en el món musical que l'envoltava; perfilant una línia artística que juga entre el modernisme català i el nacionalisme hispànic, tot plegat, sota el flux d'un personal romanticisme.

## Abrera

## Front comú per minimitzar l'impacte sonor de la C-55 i l'A2

Redacció

ABRERA

Tots els grups municipals de l'Ajuntament d'Abrera han fet front comú per acabar amb la contaminació acústica que provoquen les carreteres C-55 i l'A2 al seu pas per al municipi. El consistori abrerenc va aprovar una moció que insta la Generalitat i el Ministeri de Foment a prendre mesures.

La moció insta la Generalitat a incloure d'urgència als pròxims pressupostos una partida per l'apantallament acústic de la C-55 al seu pas per Abrera mentre continuï sent una carretera dependent de la Direcció General de Carreteres de la Generalitat. També insta el Ministeri de Foment a iniciar el procés de redacció d'un projecte de soterrament de l'A-2 a Abrera i, mentre això es concreti, "realitzar l'apantallament



Abrera vol acabar amb la contaminació acústica. Foto: Ajuntament

acústic de l'A-2 al seu pas pel nostre municipi".

Amb l'aprovació d'aquesta moció, el Ple també demana a totes dues administracions la redacció dels corresponents plans d'acció en matèria de contaminació acústica, així com pro-

moure la declaració de zones de protecció acústica especial al pas de les respectives infraestructures per al municipi.

L'Ajuntament ha sol·licitat en diverses ocasions un seguit de millores per minimitzar l'impacte sonor.

## Pressupostos participatius per primera vegada

**ECONOMIA** ▶ Els veïns d'Abrera han tingut l'oportunitat de participar en l'elaboració dels pressupostos de l'Ajuntament del pròxim exercici 2017. Per primera vegada, el govern municipal ha dut a terme una audiència pública a diferents espais del nostre municipi. Entitats com el Club Muntanyenc, la Coral Contrapunt, l'AMPA de l'Institut Voltreia, l'Associació Abrera contra la Violència de Gènere i associacions de veïns van presentar les seves propostes a l'alcalde d'Abrera, Jesús Naharro, i la regidora d'Hisenda, Guadalupe Marcos, en un dels actes públics. Naharro explica que "l'objectiu d'aquesta iniciativa ha estat apropar-nos als barris i recollir les propostes dels veïns i veïnes d'Abrera per l'elaboració dels pressupostos municipals de l'any vinent". En la sessió plenària del setembre passat, l'Ajuntament va aprovar per unanimitat impulsar els pressupostos participatius.

## Avancen les obres de millora del Torrent Gran

**MOBILITAT** ▶ Les obres de la millora hidràulica del Torrent Gran d'Abrera al seu pas per sota de la l'Autovia A-2 i la via de servei lateral d'accés al nucli urbà d'Abrera i al polígon industrial Sant Ermengol avancen a bon ritme.

L'actuació pretén substituir l'obra de drenatge actual per una de nova, amb una major geometria que l'actual. Les obres, que tindran una durada de sis mesos, permetran millorar la seguretat viària en aquest punt que conflueix un alt volum de trànsit rodar.



L'Ajuntament d'Esparreguera i el Casal Intercultural han signat un conveni de col·laboració en l'acollida i suport educatiu dels infants. L'acord facilitarà les accions de l'entitat per generar un espai d'aprenentatge mutu i intergeneracional que propiciï la cohesió social al municipi acordades en el Pla d'Acció Municipal.

## Demanen 23 anys de presó a un empleat per la mort de l'excap

Redacció  
ESPARREGUERA

La fiscalia ha sol·licitat 23 anys de presó per a Fernando P.S., veí de Monistrol de Montserrat, que presumptament va assassinar el seu excap al polígon industrial Olana l'any 2014, després de ser acomiadat. L'acusat va perdre l'any del crim un judici laboral i no va cobrar cap indemnització. El presumpte assassí va reconèixer durant la seva declaració davant del jurat popular a l'Audiència de Barcelona que les 41 ganivetades que hauria clavats al seu excap van ser "punxadetes" que no tenien intenció de "fer mal", tot i que va admetre que el va apunyalat a la jugular i que li va fer dues ferides "profundes" a l'esquena.

El crim va tenir lloc a les tres del migdia del 29 de gener del



L'assassí va ser detingut al Montserrat Centre Comercial. Foto: Línia Nord

2014 al polígon Olana, on la víctima, Daniel Barrio Grau, tenia la seva nau, Embalatges Barrio. El dia dels fets, l'acusat, que estava a l'atur des del 2011, feia un mes que havia deixat de cobrar totes les prestacions socials. El processat duia, aquell dia, dos ganivets de cuina de 13 centímetres de fulla que, durant l'interrogatori, va dir que "els portava a sobre perquè els

havia d'esmolat". Quan va trobar-se amb el seu excap va "atacar-lo per defensar-se". Una versió que va contradir un testimoni que va reconèixer que l'acusat va abordar la víctima per sorpresa. "Jo no volia matar-lo", va admetre. L'acusat va fugir a peu i va ser detingut al Montserrat Centre per la policia local d'Abrera alertada per la seguretat del centre comercial.

## L'antiga escola de les Monges serà la nova seu de les entitats

**ENSENYAMENT** ▶ L'antiga Escola de les Monges, de propietat municipal, serà rehabilitada per l'Ajuntament per transformar-la en la seu de les entitats de la vila. La Diputació de Barcelona ha concedit 483.000 euros al consistori per impulsar aquest projecte. L'Ajuntament va adquirir els immobles de l'Institut Religioses Dominiques Terciàries de l'Anunciata, fa un any i mig, en una compravenda per un valor de 154.454 euros.

El regidor de Cultura, Emmanuel Ortiz, explica que "aquesta subvenció servirà per finançar la primera fase del projecte de rehabilitació, que començarà l'any vinent". El consistori va aprovar, en la sessió plenària del juliol passat, una dotació de 21.780 euros dins el Pla d'Inversions Municipals per a aquest projecte. L'antiga escola està situada en una illa cèntrica del municipi, entre els carrers Hospital i de Baix.



## Patrimoni | Concorreguda descoberta del nucli medieval

L'Ajuntament de Collbató es va veure obligat a fer una segona visita guiada per conèixer el nucli medieval del poble i els seus racons perquè es va superar el nombre d'inscrits. La casa senyorial de la família Rogent, els seus jardins i el vestíbul de l'antiga posada "Las Cuevas" van ser els escenaris més sorprenents.

## Collbató

## L'Ajuntament reclama una compensació per l'Ecoparc

Redacció  
COLLBATÓ

L'Ajuntament ha demanat una compensació econòmica pels efectes col·laterals que pateix per part de la planta de tractament mecànic i biològic de residus Ecoparc, ubicada al polígon industrial Can Mata, als Hostalets de Pierola. L'alcalde Miquel Solà ho ha dit a *Línia Nord*: "Volem la supressió de l'Ecoparc, però si no és així, demanem una compensació en forma d'inversions per als veïns per les males olors que patim. És molt desagradable". La lluita amb Ecoparc, que depèn de l'Àrea Metropolitana de Barcelona (AMB), ve de molt lluny.

Els municipis afectats per l'Ecoparc, segons l'AMB, són Els Hostalets de Pierola, Masquefa, Esparreguera i Collbató, els quals el febrer passat van fer una declaració conjunta per exigir el seu



La planta de residus Ecoparc, a tocar de Collbató. Foto: Generalitat

tancament. "Per a Collbató, és una prioritat", reconeix l'alcalde. Un grup de veïns van presentar una denúncia per les males olors i l'Ajuntament trasllada les queixes dels veïns els dies de fortes olors "perquè serveixin a l'AMB com una prova més", diu Solà.

L'Ecoparc gestiona 400.000 tones de fracció resta i 75.000 de fracció orgànica de residus municipals procedents de l'àrea metropolitana. A més, el dipòsit de residus, gestionat per CESPA i actiu des del 1979, és l'abocador més gran de Catalunya.

## L'alcalde Solà no veu "alternativa" al seu govern

**POLÍTICA** ▶ El consistori de Collbató es troba en una calma tensa arran del pas del regidor Jordi Serra del govern municipal a l'oposició com a no adscrit. Amb aquest nou escenari, l'oposició suma un electe més que un govern, actualment, en minoria. Serra va ser cessat "per la seva incapacitat de treballar en equip", segons el consistori. L'alcalde Miquel Solà diu a *Línia Nord* que "si hi hagués una proposta ferma des de l'oposició en parlariem, però no és el cas. No hi ha cap alternativa real".

El govern municipal, format per tres regidors d'ERC, un del GiC i un de Convergència, està disposat a posar mà estesa a l'oposició. "Si volen diàleg, el tindran", diu Solà. L'alcalde recorda que "en aquesta legislatura, el 85% de les propostes al ple s'han aprovat per unanimitat" fent referència al vot en contra de l'oposició en l'últim plenari. En la propera sessió s'han d'aprovar els impostos i taxes municipals.

## Volent l'ampliació del Parc Natural de Montserrat

**PATRIMONI** ▶ El projecte d'ampliació del Parc Natural de Montserrat, aturat des del 2008, es podria reprendre després de la proposta que l'Ajuntament de Collbató ha fet arribar a la Generalitat. Aquesta ampliació convertiria en espais del PEIN (Pla Espais d'Interès Natural) la major part del sòl actualment inclòs en l'entorn de protecció, i incrementaria considerablement l'extensió incorporant terrenys agrícoles de gran interès, connectant amb el PEIN de Puigventós i la Xarxa Natura 2000.



## Reivindicant l'alletament matern

» L'Hospital Sant Joan de Déu de Martorell és pioner a Catalunya en donacions de llet materna  
 » Cada cop més dones del Baix Nord prioritzen l'alimentació dels fills a través d'aquesta pràctica

Redacció  
**BAIX LLOBREGAT**

L'alletament matern torna a agafar força al Baix Llobregat Nord. Cada cop més dones trien alletar els seus fills mitjançant la llet materna. Sobretot aquelles que pareixen a l'Hospital Sant Joan de Déu de Martorell, un centre capdavaner i pioner a Catalunya en donacions de llet materna.

La coordinadora de llevadores d'aquest centre hospitalari, Montserrat Batlle, assegura a *Línia Nord* que "la lactància materna està lligada al pla estratègic de l'Hospital tot i que s'està treballant des de fa cinc anys. L'atenció mare-nadó, l'alletament matern, les cures postpart i la posada en marxa de la casa de parts pròximament, enfortiran

aquest servei". El procés s'inicia a través del pla de naixement quan, segons Batlle, "les mares decideixen com volen tenir el seu nadó i com serà el part". Un cop ha nascut el nadó, els professionals del centre vetllen "el puerperi, per vincular la mare i el nadó de manera específica i el pell en pell, per afavorir el vincle entre tots dos". L'hospital ofereix tallers de lactància, revisions de les preses i activitats paral·leles. A través d'un control de pes, Batlle explica que es fa "un seguiment de la lactància, per comprovar que està instaurada, una revisió de la presa, aclarir els dubtes que es puguin generar i garantir l'atenció emocional".

### UN CENTRE ACREDITAT

L'any passat, l'Hospital de Martorell va rebre la primera fase de l'acreditació IHAN (Iniciativa



Un grup de dones van alletar els seus fills a la plaça de Sant Fèlix, a Olesa de Montserrat. Foto: HSJDM

per a l'Humanització de l'Assistència al Naixement) per promoure la lactància materna, una distinció que promouen l'OMS i UNICEF. "És un reconeixement a la humanització del part, al treball que fan els professionals i al mateix hospital que té com a prioritat oferir un servei que l'OMS recomana: la lactància materna fins als sis mesos de ma-

nera exclusiva i fins als dos anys de manera complementària", diu Batlle. Un estudi fet des de l'hospital demostra que, diu Batlle, "hi ha hagut un increment de lactàncies maternes exclusives a l'alta i al mes de vida, cosa que demostra que la lactància serà perllongada i, en canvi, moltes lactàncies que eren mixtes combinades amb llet artificial, dis-

minueixen. Per tant, les mares deixen de recórrer a la llet artificial com a solució als seus dubtes i això és molt positiu".

Durant aquest mes d'octubre, s'han celebrat actes en el marc de la Setmana de la lactància materna. A Olesa, un grup de dones van donar pit als seus fills reivindicant la normalitat d'alimentar-los en un espai públic.

### Olesa | Tot a punt per al Festapa

El pròxim diumenge 6 de novembre al matí la rambla d'Olesa acollirà el Festapa Winter Games, una ruta de pintxos més una cervesa per un preu d'1,50 euros. L'esdeveniment comptarà amb animació musical i els organitzadors han convidat els assistents a portar un barret d'hivern.

## Comerç

## El 30% de les empreses del Baix són del sector del comerç

Redacció  
**BAIX LLOBREGAT**

El comerç és un dels sectors productius amb major rellevància de l'economia catalana. El 22% del PIB dels serveis correspon al sector comerç. El 26% de les empreses i el 19% de la població ocupada treballa en aquest sector. Però aquestes dades encara són més remarcables al Baix Llobregat, on el comerç té més importància. El 28,5% del PIB del sector serveis correspon al comerç, mentre que el 29% de les empreses i el 22% de la població ocupada treballa en aquest sector.

Pel que fa a l'evolució de l'ocupació en el sector comercial, aquesta és sensible a l'evolució general de l'economia. Des del 2014 s'observa un creixement constant de la població ocupada i de les empreses registrades en el sector comercial. Enguany,



El sector ocupa el 22% de la població. Foto: Arxiu

el creixement de l'ocupació i de les empreses del sector ha superat al del conjunt de l'economia de la comarca.

### UN SECTOR SENSIBLE

De fet, en l'any de major destrucció d'ocupació, el 2009, el comerç va patir més que no pas cap altre sector però, en canvi,

el descens d'empreses va ser menor en el comerç.

El comerç a Catalunya es caracteritza per un dinamisme important i per l'existència d'un teixit petit i mitjà de comerç urbà. En aquest sentit, un dels desafiaments que afronta el sector és l'obertura de grans superfícies comercials.

### Bones perspectives de cara a Nadal

**TENDÈNCIA** ▶ Novembre ja és aquí i els comerciants ja estan preparant una nova campanya de Nadal, l'època de l'any on més es consumeix.

En aquest sentit, les dades indiquen que la tendència enguany serà millor que la d'altres anys, tant pel que fa a les vendes com als llocs de feina que es generaran. Sobre aquests últims, l'empresa de recursos humans Randstad ha publicat un estudi que indica que aquesta campanya de Nadal serà rècord pel que fa a contractació, ja que preveu la creació de 338.300 contractes de feina, un 11,5% més respecte de l'any passat.

### LES VENDES, TAMBÉ

I pel que fa a les vendes previstes? Un dels primers estudis publicats, elaborats per Checkpoint Systems, assenyalen que a Espanya es vendrà un 39% més que l'any passat. Aquest informe recull informació d'un total de 13 països.

### Inscripcions obertes al mercat de segona mà

**MARTORELL** ▶ Coincidint amb la Setmana Europea de la Prevenció de Residus, l'Ajuntament de Martorell organitzarà el pròxim 29 de novembre la novena edició del mercat d'intercanvi i segona mà, que tindrà lloc al llarg del matí.

Els interessats a participar-hi han d'entregar una sol·licitud de manera presencial a les oficines de l'Ajuntament, des d'on indiquen que l'activitat s'adreça a particulars i no a comerços ni a professionals del sector.



“CADA DIA TRUCA A  
ALGÚ AMB QUI SENTS  
QUE ESTÀS PERDENT  
EL CONTACTE”

En el Dia de les Persones

**P** siguem més  
**Persones**

#SeamosMasPersonas  
[www.seamosmaspersonas.com](http://www.seamosmaspersonas.com)

Vine a la teva botiga  
Consum i celebra-ho  
amb nosaltres.  
Tindrem la megafonia  
oberta perquè tu també  
puguis donar-nos el teu  
consell en directe.

**9** **NOVEMBRE**  
DE 12:00H A 14:00H  
I DE 18:30H A 20:30H

África Albelda  
Clienta de Barcelona



## Olesa | Sis podis del Tir Arc Olesa a Montjuïc

El Tir Arc Olesa va aconseguir sis podis a la Copa Barcelona i 35è Trofeu La Mercè, disputats al Castell de Montjuïc de Barcelona. El club olesà va sumar cinc triomfs: Ariadna Pla (júnior), Júlia Galera (aleví), Aina Pla (infantil), Leire Garcia (benjamí), Marta Gimeno (veteranes) i una medalla de bronze per a Lourdes Barba (sènior).

## El Club Bàsquet Martorell vol fer història a la Lliga Catalana

» S'enfronta al CB Mollet a semifinals, a partit únic, a Castelldefels  
 » L'equip d'Adrià Alonso, líder a la Lliga EBA, signa el millor inici

Quim Miró  
**MARTORELL**

La Diada de Tots Sants és una data assenyalada per al Club Bàsquet Martorell. El primer equip disputarà una de les semifinals de la XXXV Lliga Catalana EBA davant el CB Mollet, a les 17.30 hores, al Complex Esportiu Can Vinader, de Castelldefels. L'altra semifinal la jugaran el BBA Castelldefels i el CB Grup Barna.

El conjunt d'Adrià Alonso té un alicient més aquest curs: la Lliga Catalana EBA. Els martorellencs s'han mostrat intractables i després de superar el Santfeliuenc (70-87) i el Cerdanyola (93-64) en la fase de grups i el Pardinyes (78-90), a partit únic disputat a Lleida als quarts de final, és a un sol partit de jugar una final històrica. En dues participacions anteriors, els martorellencs no havien superat mai la primera fase.

El CB Mollet ha accedit a les semifinals després d'acabar en primera posició en la fase de grups i superar a l'UB Sant Adrià (89-85), als quarts de final. L'altra semifinal, el Grup Barna es va desfer del CB Castellbisbal, del martorellenc Raúl Martínez (71-63) mentre que el BBA Castelldefels va superar al CB Igualada (83-62). Els guanyadors de les dues semifinals s'enfrontaran en una final amb seu i data que la Federació Catalana de Bàsquet (FCBQ) encara no ha anunciat. Després de dues temporades per oblidar a la Lliga EBA assolint la



El CB Martorell es troba en un moment molt dolç. Foto: Svetlana Akimova

permanència en l'última jornada, el CB Martorell ha fet un canvi radical. Adrià Alonso va substituir a Borja San Miguel en la banqueta i la renovació de bona part de la plantilla han servit perquè els martorellencs visquin el seu moment més dolç en aquesta categoria.

### VINCULATS AL MANRESA

El CB Martorell afronta la segona temporada com a club vinculat al Bàsquet Manresa, d'ACB. Els martorellencs compten amb quatre jugadors vinculats del club del Bages: Guillem Jou, Deng Mayot, David Jofresa i Jordan Sakho. Tots ells conviuen en una residència d'estudiants a Manresa i viuen absolutament dedicats al bàsquet. Jou explica que "a Manresa em demanen aspectes del joc diferents que a Martorell, com ara enfortir-me físicament... La combinació d'un equip i de l'altre és bona per seguir creixent, tot i el volum d'en-

trenament", apunta el llagostrenc a *Línia Nord*. Mayot (2,18 metres) es mostra optimista. "Jugar als dos equips et permet créixer constantment. Per mi és una gran oportunitat per millorar el meu joc i em farà millor", diu l'africà. Deng ha canviat en un sol any i ha guanyat musculatura, cosa que li ha permès ser més fort sota el cercol. Jofresa reconeix que "ser aquí és un pas més per arribar com més amunt millor. I Manresa és un bon escenari per a fer-ho", apunta. "El cognom? És una lupa que tenen els aficionats i que pesa més per a ells que per a mi", reconeix.

L'inici de temporada per als martorellencs està sent, fins ara, magnífic. L'equip d'Alonso ha estat l'únic conjunt que s'havia plantat a la quarta jornada d'EBA amb quatre victòries en quatre partits, de manera que Alonso assegura que "el balanç del curs és molt bo. La majoria som nous però s'està treballant bé".

## El Festival Solo Bici captiva Sant Andreu de la Barca

**SANT ANDREU** ▶ El Festival Solo Bici va ser un èxit de participació de corredors i de públic el passat 23 d'octubre. Els participants van poder comprovar els nous models de bicicleta que es posaran a la venda l'any que ve, com ara models de carretera amb frens de disc hidràulics i també van poder gaudir d'exhibicions per part de *bikers* de primer nivell.

Una d'aquestes competicions d'exhibició va ser el *Pump Track*, on els participants havien de superar obstacles amb la presència d'Iván O'Show Oulego, un

dels especialistes del món del bike. Un dels moments més emotius de la jornada va ser l'homenatge a José Antonio Hermida, medalla de plata als Jocs Olímpics d'Atenes 2004 i quatre vegades campió del món (1999, 2000, 2005 i 2010). El director de *Solo Bici*, Miguel Ángel Sáez, li va entregar una reproducció gegant d'una portada de la revista amb una fotografia d'Hermida en un dels moments més destacats de la seva trajectòria: el campionat del món a Mont-Sainte-Anne (2010).

## Martorell-Barça de futbol sala, per La Marató de TV3



**MARTORELL** ▶ El diumenge 18 de desembre, el Pavelló Esportiu Municipal viurà un partit per als nostàlgics del futbol sala. Cara a cara s'enfrontaran els exjugadors de l'antic FS Martorell i l'Associació de Jugadors Barça Futbol Sala (AJBFS), que van militar a l'elit. Ho faran per a recaptar fons per a La Marató de TV3.

Jordi Gay, una de les icones del futbol sala català i president del Sala5 Martorell, explica que "serà un partit molt atractiu, sobretot per aquells que van viure l'època daurada del futbol

sala a casa nostra". A la pista es tornaran a vestir de curt a més de Gay noms com Diego Blanco, Juanjo Silva o Neco.

Per part de l'AJBFS destaquen la presència dels internacionals Javi Rodríguez i Jordi Torras, a més de Valtinho (actual entrenador del Sala5 Martorell) o Fran Romero. Torras, president de l'AJBFS, reconeix que "serà un duel molt especial per a molts de nosaltres que vam vestir les dues samarretes". El partit es disputarà a les 12.30 hores i serà gratuït per al públic.

**iCredits.es**  
 Soluciones Financieras

## ¿Necesita dinero?

Solo con la garantía de una propiedad  
 le concedemos el préstamo que necesita

Tenemos las mejores condiciones, sin gastos previos

Para particulares, autónomos y empresas con dificultades económicas

**20** MÁS DE  
 años  
 DE EXPERIENCIA

Tel.: 93 293 30 14 · e-mail: [info@icredits.es](mailto:info@icredits.es) · web: [www.icredits.es](http://www.icredits.es)

Oficina central: Passeig de Gràcia 63, 2º 4º · 08008 Barcelona  
 Empresa inscrita en el Registro Estatal del Instituto Nacional de Consumo con el nº 384/13 de la sección segunda  
 iCredits.es es una marca comercial de Lantor Consulting, sl

# Martorell tindrà un nou pavelló

» El nou equipament, amb tres pistes transversals, s'ubicarà en una gran anella esportiva a Can Cases  
 » Les entitats esportives aplaudeixen la decisió i creuen que serà una gran oportunitat per a créixer

Redacció

**MARTORELL**

Martorell comptarà amb un nou pavelló esportiu municipal al barri de Can Cases. El nou equipament, pensat per a la pràctica de bàsquet, futbol sala, handbol i voleibol, comptarà amb tres pistes transversals.

El nou pavelló s'ubicarà al solar que hi ha entre l'avinguda de Can Cases i el carrer de Josep Vilar, a tocar del Complex Esportiu Torrent de Llops convertint una gran anella esportiva. Serà un equipament de 3.500 m<sup>2</sup>, de titularitat municipal, dividit en tres àrees: espai esportiu (pista poliesportiva divisible amb cortines en tres pistes), vestidors i graderia. L'alcalde de Martorell, Xavier Fonollosa, assegura a *Línia Nord* que el municipi "tenim més de 2.500 practicants d'esport en els diferents clubs de Martorell. Això ha provocat que els clubs generin una gran demanda esportiva, sobretot dels esports de pista, a la qual respondrem amb la construcció

d'aquest nou pavelló. És una petició expressa feta per les entitats esportives".

Aquests dies l'alcalde i la regidora d'Esports, Belén Leiva, presenten el projecte als màxims representants de les entitats esportives locals. Fonollosa destaca que "serà un equipament emblemàtic i singular, seguint l'empremta dels nous edificis que anem construint, perquè d'aquesta manera guanyem també en paisatge urbà".

## UN SALT DE QUALITAT

Amb la construcció del nou pavelló esportiu es mantindrà l'actual -construït en la dècada dels anys 70- i les Instal·lacions Esportives Municipals (IEM). Fonollosa diu que "aquests dos equipaments es mantindran actius i funcionals amb la intenció de fer-hi un seguit de millores". Aquesta actuació s'inclouria en la propera legislatura.

Les entitats esportives locals aplaudeixen la decisió de l'Ajuntament de construir un nou pavelló esportiu. Així ho han manifestat a *Línia Nord* després de la trobada convocada per l'A-



L'Ajuntament està presentant el nou equipament esportiu a les entitats esportives locals. Foto: Ajuntament

juntament per a presentar-los el projecte. El president del Club Handbol Martorell, Jordi Florenza diu que "per al nostre projecte de creixement que estem vivint en els darrers anys aquest nou equipament és fonamental. En sortirem guanyant tots, clubs i practicants".

La principal dificultat, ara mateix, és que l'Ajuntament i els clubs esportius fan mans i mànigues en la distribució dels horaris i disponibilitats de les pis-

tes de l'actual pavelló i les IEM. El president del Club Bàsquet Martorell, Miquel Fusalba, reconeix que "els equips entrenen gairebé un damunt de l'altre. Aquest nou pavelló resoldrà aquesta circumstància i això ens donarà tranquil·litat per oferir millors entrenaments i pot ser un pol d'atracció per a captar nous jugadors".

En la mateixa línia es troben dos esports més: el futbol sala i el voleibol. El president del Sala5,

Jordi Gay, admet que "fa molts anys que necessitem un equipament com aquest per posar-nos a l'alçada. Serà un atractiu més per a futurs jugadors i el fet d'estar al costat dels camps de futbol és una bona pensada". Mentrestant el president del Club Voleibol, Paco Pérez, admet que "era imprescindible per l'esport de Martorell". Les obres començaran l'estiu de l'any vinent i tindran una durada aproximada de 18 mesos.

agenda@comunicacio21.com

## AGENDA MENSUAL

cultura21.cat  
el portal català del sector de la cultura



### MARTORELL

#### DIVENDRES 11 DE NOVEMBRE

18:30 Jordi Grisè i Marta Saliné s'encarregaran de coordinar la xerrada *Mosaic i ceràmica. El color de l'arquitectura modernista*. / Centre d'interpretació del Patrimoni La Caserna.



#### Els monòlegs de David Guapo tornen al C. C. El Progrés

Dg. 6 de novembre a les 19:00



El popular monologuista David Guapo torna a la ciutat amb el seu show #quenonosfrunjanlafiestall. / Centre Cultural i Recreatiu El Progrés.

### SANT ANDREU

#### 'Yo, Feuerbach' aterra al teatre Núria Espert

Ds. 5 de novembre a les 21:00



Els actors Pedro Casablanc i Samuel Viyuela seran els protagonistes de *Yo, Feuerbach*. Aquest títol és una adaptació d'un text de Tankred Dorst que mostra el costat més dur de les crisis personals. / Teatre Núria Espert.

#### DIVENDRES 11 DE NOVEMBRE

17:00 Informació de servei. Xerrada monogràfica anomenada *Com funciona el teu telèfon intel·ligent?* per a persones majors de 55 anys. / Biblioteca Aiguèstoses.

#### DISSABTE 19 DE NOVEMBRE

10:30 Arriba una nova edició del club de lectura, que enguany se centrarà en *La tarda del senyor Andesmas*. / Biblioteca Aiguèstoses.

### ESPARREGUERA

#### DISSABTE 5 DE NOVEMBRE

12:00 Música, cervesa, menjar i la millor companyia es donen la mà en aquesta edició de 2016 de l'Oktobertfest. S'havia de celebrar el passat 22 d'octubre, però es va ajornar per la pluja. / Plaça de la Pagesia.



#### DIMARTS 15 DE NOVEMBRE

15:30 És el torn d'una nova sessió del Curs d'informàtica bàsica, per aprendre a fer servir els programes més útils a casa o a la feina. / Biblioteca Municipal L'Ateneu.



### OLESA

#### Toni Xuclà i Judit Neddermann interpreten 'De Muntaner a Lull'

Ds. 12 de novembre a les 19:30



Dins els actes de celebració de l'Any Lull en commemoració del setè centenari de la seva mort, Judit Neddermann i Toni Xuclà interpreten el concert *De Muntaner a Lull*. / Casa de Cultura.

#### DIUMENGE 6 DE NOVEMBRE

12:00 La Festapa celebra la seva segona edició. Durant tot el dia, l'AV Rambla-Eixample organitza aquest acte on es poden consumir pintxos i quintos per 1,5 euros. / Plaça de l'Oli.

#### DIUMENGE 13 DE NOVEMBRE

17:30 La companyia La Pera Llimonera organitza una tarda de teatre familiar amb l'obra *El plor dels cocodrils*. / El Casal.

### ESPORTS

#### DIUMENGE 13 DE NOVEMBRE

MARTORELL Partit de bàsquet corresponent a la setena jornada de la Lliga EBA entre el BC Martorell Solvin i el CB Costa Calvià. / Pavelló Esportiu Municipal (12:30).



#### L'Handbol Sanes rep la visita de La Salle Montcada

Ds. 19 de novembre a les 19:30



SANT ESTEVE Partit de la desena jornada de la Primera estatal masculina entre el CH Sant Esteve i la Salle Montcada. / Pavelló Municipal.



# SEMPROCAR

Ven a conocer  
las nuevas instalaciones  
en Mollet del Vallès.



The Power to Surprise

## SEMPROCAR

Avenida Compte Llobregat, 42.

08760 Martorell

Tel.: 93 017 24 16

Consumo (l/100km): 3,6-7,6. Emisiones de CO<sub>2</sub> (g/km): 94-177. Consultar manual de garantía Kia.