

Reportatge pàg 3
Barcelona, una ciutat digital puntera que pateix desigualtats evidents

Política pàg 6
Jordi Martí (CiU) acusa el regidor Gerardo Pisarello d' "ignorar" les necessitats del districte



línia sarrià santgervasi

barcelona liniasarria.cat · 7/3/2016 · Núm.65 · Difusió controlada per OJD-PGD: 15.025 exemplars mensuals

Vallvidrera i els barris de muntanya tindran bus nocturn

El servei funcionarà els dijous, divendres i dissabtes a la nit i entrarà en funcionament abans de l'estiu pàg 6

Conquesta veïnal

L'antic mercat de Vallvidrera, més a prop de ser un espai cultural



pàg 8

Habitatge pàg 6
El Ple aposta per millorar l'oferta existent de pisos de protecció oficial



Societat pàg 8
El districte celebra, un any més, la tradicional festa de Sant Medir

Barnavasi pàg 10
L'associació es prepara per a la Fira Final de Temporada

Eix Sarrià pàg 10
Els botiguers converteixen el març en el mes de la xocolata

MILLORA EL TEU ANGLÈS A JULIOL 2016 CALIFÒRNIA 12 ANYS

CONEX SAN DIEGO, CALIFÒRNIA I CONVIU AMB UNA FAMÍLIA AMERICANA

SEEDS ÉS UNA EMPRESA ESPECIALITZADA EN VIATGES EDUCATIUS I HO T'É TOT PREPARAT PER TU!

PROGRAMA TEENS INCLOU:
 - 4 SEMANES ALLIBERANT EN FAMÍLIA AMERICANA
 - PERMOCIÓ MILEN
 - WORK-BEACH - SAN DIEGO, USA
 - TRIBUNALS ADOPTAT USA
 - REGRADUACIÓ AEROLÍNEA I DE VIATGE
 - ACOMPANYAMENT DE PROFESSORS I VÍDEO
 - CERTIFICAT REALITZAT PROGRAMI
 - 5 "GROUP AGENCY PARTS":
 - LOS ANGELES TOUR
 - SAN DIEGO'S TOUR
 - CONFERÈNCIA SD & BENEVOLE GARD
 - COMEDY WORKSHOP TOUR & SPORTS VILLAGE
 - BANQUET AMB FOTELLES I MÀQUETES AT THE BEACH

TOT A UN PREU ESPECIAL DE: **3.690€!**

www.seedsadventure.com

CONSULTA ELS NOSTRES PROGRAMES PER A JOVES I ADULTS

www.seedsadventure.com
T 633 25 12 37

1r Concurs
Premis Punts de Llibre
Sant Jordi
2016

**Convoca el Districte
de Sarrià-Sant Gervasi**

Bases del concurs

Només es pot presentar
un exemplar al concurs.

Sense límit d'edat

En cas de ser menor d'edat, cal
afegir les dades
de contacte d'un tutor/ra.

Tema lliure,

però es valorarà la creació
artística amb motius
o imatges que puguin
associar-se al districte
o a la seva història.

El **format** del punt de llibre
ha de ser **5 x 20 cm**
amb tècnica lliure,
a una sola cara a color
o en blanc i negre.

Ha de portar un **pseudònim**
al darrere.

Premis

Els tres treballs guanyadors
s'editaran i publicaran, i rebran
un **premi en metàl·lic**
de 300 euros cadascun, i es
farà un **tiratge de 1.500**
exemplars per cada original
guanyador.

Els membres del jurat seran
designats pel regidor del
districte i el formaran el conseller
de cultura del districte,
un llibreter/ra, i un/na artista.
El veredictes es farà públic durant
el mes d'abril, i el **lliurament**
de premis el dia 23
d'abril, amb motiu
de la Diada de Sant Jordi.

Les llibreries del districte
repartiran els punts de llibre
guanyadors durant la Diada
de Sant Jordi.

Podeu **consultar les bases** al web del Districte Sarrià-Sant Gervasi o passar a recollir-les en format paper al carrer Angli, 31, primera planta, de 12 a 14 hores, o de 16 a 18 hores, de dilluns a divendres. Les obres s'han de presentar a l'OAC de Sarrià-Sant Gervasi al carrer Angli, 31, baixos, del 2 al 18 de març.



El 84% dels barcelonins tenen la seva llar connectada a internet i el 85,4% es connecten cada dia, majoritàriament a través del mòbil. Fotos: Pexels

Amb deures pendents

» Un estudi municipal mostra una ciutat referent en connectivitat però amb desigualtats evidents
 » El nivell de renda dels barris actua com a esclatxa digital, sobretot en la utilització d'internet

Albert Ribas
BARCELONA



En alguna ocasió Ada Colau ha recordat que ella mai no ha dit que no volgués el Mobile World Congress a la ciutat, sinó que aquest congrés, a banda del seu impacte econòmic, també havia de tenir un component més social. Ara, amb la presentació de l'informe 'L'esclatxa digital a la ciutat de Barcelona' es visualitza què volia dir l'ara alcaldessa.

I què diu l'informe? Una de les principals conclusions a les quals es pot arribar un cop s'ha llegit el document és que Barcelona és una ciutat on la connectivitat a internet i els usos digitals de la població són les d'una metropoli avançada que presenta dades molt bones de connexió a la xarxa però que, al mateix temps, també pateix una sèrie de desigualtats entre la seva població basades en el nivell educatiu, el nivell de renda i l'ocupació.

Segons l'estudi, el 84% dels barcelonins tenen la seva llar connectada a internet i el 85,4% es connecten cada dia a la xarxa, majoritàriament a través del mòbil. Uns barcelonins que es divideixen entre els que tenen un nivell de competències bàsic (20,8%), els que tenen un nivell intermedi (34,7%), els que tenen un nivell avançat (30,7%), els que no es connecten (9,5%) i els que ho fan de forma molt esporàdica (4,2%).

L'extens estudi també assenyalava que "els barcelonins estan per sobre de la mitjana europea, espanyola i catalana pel que fa a connectivitat, capital humà i ús d'internet". I és que en el cas de la Unió Europea, amb dades del 2014, hi havia un 81% de llars connectades, tres punts per sota de Barcelona. Una altra dada positiva en el cas dels barcelonins també es pot veure en l'ús regular d'internet (persones que es connecten almenys un cop a la setmana), que és del 89%, una xifra molt superior a la de Catalunya (79%), la de

la Unió Europea (75%) i la d'Espanya (71%). En la mateixa línia, la xifra de 7,8% de barcelonins que no han utilitzat mai internet és un percentatge molt bo si es compara amb la Unió Europea (16,4%) o amb Catalunya (15,6%).

MAPA DE LES DESIGUALTATS

Les desigualtats apareixen quan, per exemple, s'analitzen les xifres en funció dels barris. A Torre Baró (Nou Barris), un dels barris amb la renda més baixa de la ciutat, només el 62% de les famílies tenen accés a internet a casa. A l'altre extrem hi ha les Corts, on el percentatge és 34 punts més alt (96%). Aquestes diferències s'accentuen si ens fixem en els majors de 65 anys, ja que en els barris que estan per sota de la mitjana de renda, el 53% dels majors de 65 anys no tenen internet, mentre que als barris de renda alta el percentatge és del 12%.

Aquesta relació encara és més clara quan les xifres es miren a partir del nivell educatiu. El 97% dels que tenen un nivell d'estudis

alt es connecten a internet cada dia, mentre que en el cas dels que tenen menys estudis, la xifra baixa al 67%. En canvi, on no hi ha desigualtat en l'accés a la xarxa és entre homes i dones, que presenten unes xifres molt similars.

El director de l'informe, Cristóbal Zamora, explica a aquesta publicació que l'estudi mostra que "Barcelona està per davant de la mitjana catalana i espanyola i és capdavantera en l'àmbit europeu en connectivitat, però si mirem al detall veiem que hi ha esclatxes en l'accés". Zamora considera que una de les grans conclusions d'aquest estudi és el fet que, "veient que el 90% utilitza internet a diari, el debat ha de ser com la gent fa servir internet". Per últim, el director de l'informe també remarca la necessitat de fer passos endavant en la "sensibilització respecte temes de seguretat com ara amb les contrasenyes".

Una altra de les veus expertes en la qüestió és Miquel Vidal, enginyer de telecomunicacions i electrònica i col·laborador en di-

verses ocasions en l'Informe de la Comunicació de l'InCom UAB, que explica a aquesta publicació que l'informe mostra que "Barcelona és una ciutat sobre connectada" i atribueix l'esclatxa digital existent a una qüestió que "té més a veure amb l'interès de la gent, tot i que és evident que aquest interès també està condicionat pel nivell educatiu". "Actualment la principal bretxa digital és la motivacional", assegura.

Vidal també considera que la millor manera de reduir l'esclatxa digital és "fer créixer la motivació de la gent, per exemple a través de cursos, demostrant les utilitats d'internet". En relació amb les diferències a l'accés a internet entre els barris rics i els pobres, Vidal ho considera un problema pel fet que "avui dia, per coses com trobar feina, és indispensable tenir internet". "L'accés a la xarxa hauria de ser considerat un bé de primera necessitat més per les administracions, com ja ho és l'aigua, la llum o el gas", conclou Vidal.

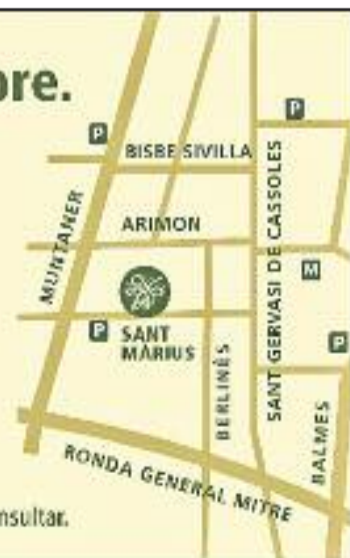


Cuina d'avui, cuina de sempre.

LA FONDA
 DE SANT GERVASI
 BAR-RESTAURANT



Obert de dilluns a dissabte, de 9 a 19 h. Sopar per a grups, consultar.



Sant Màrius, 22 - 08022 Barcelona - T. 93 211 52 40 - fondasantgervasi.cat

Un diari plural

► El filicidi del PSOE

per Gemma Aguilera



En terminologia política, la setantena de folis que relaten el pacte PSOE-Ciudadanos no passa de ser un simple contracte d'adhesió a un projecte de sosteniment de l'estatus quo polític, econòmic, territorial i fins i tot social derivat del règim del 78, que dinamita, això sí, els esquemes d'esquerra i dreta propis del bipartidisme clàssic i obliga els ciutadans a reinterpretar el valor del seu vot en aquest sentit.

Però aquest pacte, útil per escenificar la voluntat de diàleg, reforma i progressia de C's i PSOE en contraposició amb Iglesias i Rajoy per si hi ha noves eleccions, té un efecte demolidor per al PSC. Liquidada definitivament, si no és que miraculosament i per primera vegada els socialistes catalans tallessin el cordó umbilical, qual-sevol possibilitat que el PSC ocupi la centralitat de la socialdemocràcia a Catalunya, tant si és autònoma com si és la República Catalana. Aquest paper el voldrà fer ERC i potser una part de CDC, i no hi ha lloc per a una socialdemocràcia que no accepta un principi bàsic democràtic, valgui la redundància, com és un referèndum, explícitament prohibit en el

contracte de supervivència política Sánchez-Rivera.

Íceta ha quedat en fora de joc, i ara, empassat el gripau de C's després d'apostar entusiasmament per un acord amb Podemos, explica en una entrevista que els seus nous amics són fantàstics, el que passa és que a Catalunya tenim una percepció molt negativa d'Albert Rivera i els seus, però que a Espanya són de centre-dreta. Fins i tot recorda que Convergència i Ciutadans comparteixen grup liberal al Parlament europeu.

El PSC accelera la seva residualització. Però el PSOE va en la mateixa direcció. En terminologia psiquiàtrica, la situació del socialisme espanyol seria descrita pel psiquiatre nord-americà Phillip J. Resnick com un 'filicidi altruístic'. Tècnicament, es tracta d'un assassinat que comet el pare o la mare, en aquest cas el PSOE amb la motivació d'alleugerir el patiment, real o fictici del fill, que seria un PSC que no pot respirar oprimint pel secessionisme i el trencament de la convivència. I posteriorment, es pot produir el suïcidi del progenitor.

Publicat a El Món.cat

Un diari participatiu

► L'altre Mobile

per Jordi Lleal

Llegeixo als mitjans de comunicació que, entre altres "beneficis" del congrés de mòbils, hi ha una gran demanda de prostitutes, que fa que en vinguin d'arreu del territori espanyol i de l'estranger. No em consta si en els 400 milions d'euros que diuen que reporta a Barcelona s'inclou la prostitució. Es fan càbales de com pot ser que això sigui un tema recurrent de cada any i què es pot fer per impedir que unes dones (i també homes) siguin explotades. Es diferencia entre les "voluntàries" que acostumen a treballar per compte propi, o sigui que ho fan lliurement i podríem dir que són autònomes, i les "esclaves sexuals" que treballen per a les màfies que les exploten. Fins aquí la notícia i els comentaris adients. La nostra societat no sap com enfrontar aquest problema, que no és de fa quatre dies. S'ha de legalitzar? S'ha de portar un control social i sanitari de les persones que es dediquen a aquest ofici mil·lenari? Fem veure que no passa res i mirem cap a un altre costat com a societat hipòcrita o entrem a fons en el tema? Què és prostituir-se? Els polítics i professionals que accepten càrrecs i prebendes per variar el seu criteri a favor d'interessos espuris, com els hem de qualificar? Quan es parla de prostitució, es tendeix a pensar en la sexual perquè és més impactant, però n'hi ha més i la nostra societat tendeix a reduir el problema per simplificar-lo i així no haver d'enfrontar-se a la realitat que és més complexa. Qui posarà el cascavell al gat?

► Confluència / Etnicisme

per Joan Granollars

CONFLUÈNCIA. Un dels àmbits de l'esquerra a Catalunya tendeix a la concentració. Convé no oblidar que ERC, CUP i fins i tot el PSC comparteixen el mateix espai, que és el majoritari a Catalunya, però que no és infinit. Som davant del moviment de peces més anunciat de la història recent del país: caldrà veure com Iniciativa accepta l'hara-kiri, si s'integra o no una Podemos a Catalunya immersa ara en un procés de recanvi de la direcció molt conflictiu i quin paper hi juga la gent del Procés Constituent. És important que un dels tres pilars (amb la radicalització democràtica i la defensa dels drets socials) del nou partit d'Ada Colau sigui la sobirania. Ara, caldria que efectivament estiguin disposats a exercir-la: perquè la sobirania fèrriment condicionada a la voluntat d'un altra comunitat política no és sobirania, sinó submissió mal dissimulada.

ETNICISME. D'aquí alguns mesos, potser setmanes, l'"establiment" català, en un

nou servei a Espanya, haurà d'aplicar-se a donar suport al tancament del Parlament de Catalunya. Així que ara, com abans, convé deslegitimar-lo. Carregar-se, pel civil o per la via criminal, el resultat del 27-S. Per assolir aquest objectiu valdran un ampli elenc d'iniciatives que van des d'una lectura esbiaixada dels informes jurídics de la cambra en qual-sevol afer col·lateral fins a negar directament la seva representativitat. Carles Castro hi contribuïa fa dies amb un article vomitiu per etnicista basat en l'origen dels cognoms presents al Parlament de Catalunya. Amb un suposat suport científic senzillament inversemblant i deformador de la història dels cognoms a l'Espanya castellana i a la resta de la península. Pel que es veu, la composició gentilícia del Círculo del Liceo, el Cercle d'Economia, el Foment del Treball Nacional o la direcció de La Vanguardia sí que superaria una anàlisi etnicista semblant.

líniasarrià.cat

publicitat 686 42 95 17

Dipòsit legal: B 17672-2010

Línia Sarrià no comparteix necessàriament les opinions que els signants expressen en aquesta secció ni se'n fa responsable.

Les cartes d'opinió es poden enviar a: opinio@comunicacio21.com

redacció: liniasarria@comunicacio21.com

publicitat: publicitat@comunicacio21.com

administració: facturacio@comunicacio21.com

grup comunicació 21

Difusió controlada amb el suport de:

 15.025 exemplars mensuals

Parlen els veïns

Com valores la gestió del regidor Gerardo Pisarello al Districte fins ara?



Gerard

"No puc valorar l'evolució d'aquests darrers mesos, crec que no hi ha hagut canvis. La neteja dels carrers és clarament millorable.

Sé que el civisme és cosa de tots, però s'hauria de supervisar més, igual que caldria vigilar què es fa amb els gossos."



Beatriz

"No hi ha hagut cap mena de canvi. A més, els veïns que vivim a l'altra banda de la Via Augusta hem de passar per sota del metro per

venir a Sarrià. Ho venim reclamant des de fa molt temps i mai no hem tingut resposta. És com si mai no hi hagués hagut regidor."



Gabriel

"Coneixia el senyor Pisarello com a tinent d'alcalde, no com a regidor. En el temps que porto aquí no trobo a faltar res. L'oferta comercial, cultural i de lleure està molt bé. A més valoro molt positivament la tranquil·litat de la zona."



Anna

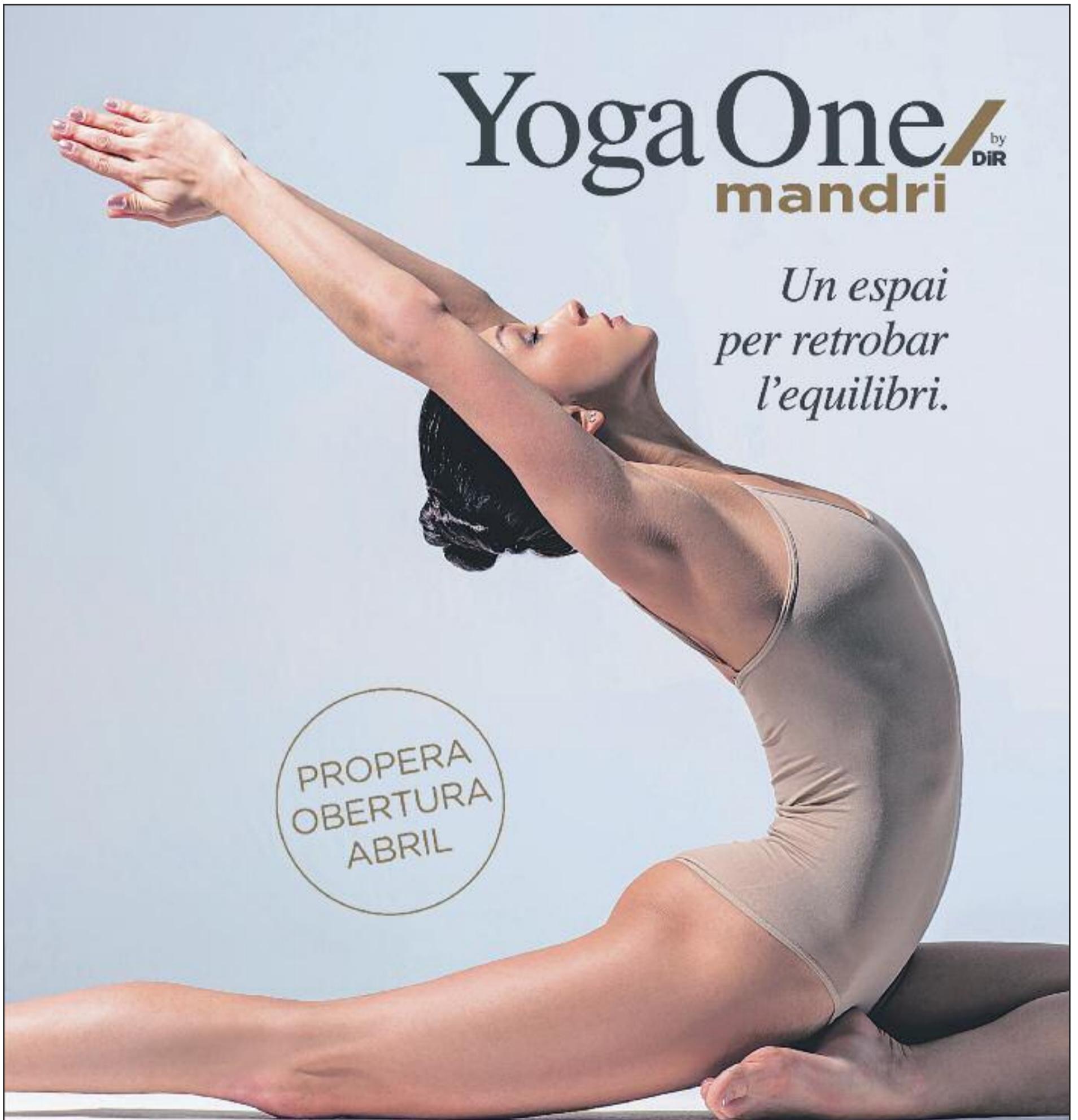
"Crec que s'hauria de millorar el sistema de recollida d'escombreries, sobretot en els carrers més estrets. No he vist gaire diferències respecte del que hi havia abans. Hi ha serveis per a tothom i trobo que és un barri molt segur."

Opinió en 140 caràcters

@jordisanchezp: La llibertat d'Otegi porta llums i esperances a Euskadi, però no fa més lleugera la vergonya de la injustícia que Espanya va imposar.

@GenisBoadella: Posar les urnes no és cap delictes. Tot el suport a @franceschoms que avui declara al TSJC! #HomsNoEstàs-Sol. #9N.

@pilarcarracelas: Si busqueu la paraula "carisma" al diccionari, el líder del PSOE Pedro Sánchez hi apareix. A l'apartat d'antònims.



Yoga One by DiR mandri

*Un espai
per retrobar
l'equilibri.*

PROPERA
OBERTURA
ABRIL

Una sala de 160 m² amb 21 sessions setmanals de 60 o 90 min. Els millors professors nacionals i internacionals. Sessions d'iniciació. Diferents estils de ioga. Vestidor i Zona Social amb Wi-Fi.

PREINSCRIPCIONS OBERTES JA!

Aprofita les condicions especials:

Matrícula Gratis + Dte. a la quota de fins al 20%*

Horari de preinscripcions: de 10 a 15 h i de 15.30 a 21 h

*Consulta'n les condicions.



DiR

c/ Ciutat de Balaguer, 19 · info@dir.cat · 902 10 1979

Yoga One by DiR
mandri

L'alcaldesa i presidenta de l'Àrea Metropolitana de Barcelona, Ada Colau, va ser escollida dimarts passat nova presidenta del Consorci del Parc Natural de la Serra de Collserola durant l'assemblea general del Consorci celebrada a la seu del parc. Colau va afirmar que ara "toca fer un pas endavant en l'ordenació, la regulació i la gestió del parc".

Vallvidrera i els barris de muntanya tindran bus nocturn

» El servei funcionarà els dijous, divendres i dissabtes a la nit
» L'Assemblea de Joves de Vallvidrera, molt satisfeta amb la notícia

Albert Ribas

SARRIÀ-SANT GERVASI

El Ple del Districte de dimecres passat va desencallar una de les demandes històriques del districte: garantir la connexió amb el bus nocturn a Vallvidrera i els barris de muntanya.

Està previst que el servei entri en funcionament abans de l'estiu. Aquest bus nocturn farà l'itinerari entre l'estació de Ferrocarrils de Sarrià, plaça de Sarrià, plaça Borràs, plaça Pepe Ventura (Vallvidrera superior) i Les Planes tots els dijous, divendres i dissabte a la nit durant les hores en què no funcionen els Ferrocarrils. El recorregut tindrà una freqüència de pas de 80 minuts i el cost del servei, segons ha especificat el Districte, serà de 30.000 euros.

El regidor Gerardo Pisarello



El bus nocturn sortirà de l'estació de FGC de Sarrià. Foto: Google Maps

es va felicitar per l'acord i va afirmar que "es dona resposta a una mancança històrica dels barris de muntanya pel que fa a la mobilitat en transport públic en la franja horària nocturna, que era fins al moment inexistent".

Segons Pisarello, la decisió demostra que "amb voluntat i fermesa era econòmicament viable garantir aquest important servei públic".

Per la seva banda, des de l'Assemblea de Joves de Vallvidrera han valorat de forma "molt positiva la notícia". El Joan, un dels seus membres, ha afirmat a *Línia Sarrià* que "es tractava d'una reivindicació històrica que per fi s'ha complert". Al mateix temps, celebra que "el recorregut acabi a Les Planes, ja que era un requisit, més que no pas la periodicitat, en el qual sempre havíem insistit".



El Ple aposta per millorar l'oferta de pisos de protecció oficial

HABITATGE ▶ El Ple del Districte de dimecres passat va aprovar una proposició de CiU que estableix que el govern municipal presenti al Consell de Districte un pla d'habitatges de protecció oficial abans d'acabar aquest 2016 que situï l'oferta d'habitatge de protecció oficial a la mitjana de la resta de districtes de la ciutat.

La proposta de CiU també demana al govern municipal que es comprometi a una acció

"clara i rotunda" a favor de l'habitatge social tant per a joves com per a la gent gran.

Segons els convergents, "la promoció d'habitatges socials a les vores de Via Augusta resulta insuficient per a les necessitats dels barris". Aquest pla, segons CiU, ha d'evitar que els veïns, especialment els joves, hagin de marxar i que la població dels barris del districte s'acabi envellint.

PP: "Colau entrega les cases d'Hort de la Vila als okupes"

PATRIMONI ▶ El cap de files del grup municipal del PP, Alberto Fernández Díaz, ha denunciat recentment que "el govern de Colau ha entregat les claus de les cases d'Hort de la Vila al col·lectiu de joves okupes de la plataforma 'No tenim lloc'".

Segons Fernández Díaz, el regidor Gerardo Pisarello "va arribar a un acord per permetre aquesta ocupació amb l'entrega de les claus". Una situació que considera que pot "generar un efecte crida a altres col·lectius okupes que veuen com la seva ocupació

il·legal ha estat premiada amb una cessió d'espai públic". Per últim, el popular ha mostrat la seva preocupació perquè "el govern municipal aposti per crear un nou Can Vies a Sarrià".

D'altra banda, el col·lectiu de joves que okupa l'espai, agrupats al voltant de l'Ateneu Sarrià, continua fent obres a les cases d'Hort de la Vila per tal de poder "obrir les portes pròximament". Al mateix temps, un membre de l'Ateneu ha afirmat que "les claus no ens les han donat perquè el pany el vam posar nosaltres".

Jordi Martí (CiU) afirma que Pisarello "ignora" el districte



POLÍTICA ▶ El regidor de CiU i president del Consell de Districte, Jordi Martí, va denunciar fa unes setmanes la "inoperància" del regidor del Districte, Gerardo Pisarello, i la "inacció" del govern a Sarrià-Sant Gervasi.

Durant una compareixença davant els mitjans, Martí va denunciar que Pisarello no assisteix a tots els consells plenaris. En declaracions a *Línia Sarrià*, Martí defensa les seves paraules tres setmanes més tard. Sobre l'arribada del bus nocturn a Vallvidrera i els barris de muntanya, el convergent afirma que "és l'anunci de la primera mesura en vuit mesos" i afegeix que això no evita que Pisarello "sigui un regidor absent". A

més, assegura que "aquesta decisió ha estat possible perquè durant l'últim any del mandat de CiU es va renegociar el deute de TMB". Pisarello va poder respondre a aquestes acusacions durant el Ple de dijous, quan va deixar clar que s'ocupa del districte i parla amb les entitats. "La meua agenda és transparent i per això em poden controlar. Si en alguna ocasió no hi he estat, com en el consell de barri, és perquè tenia comissió d'economia a l'Ajuntament".

Precisament, l'endemà del Ple Pisarello i Martí van mantenir una reunió que, en paraules de Jordi Martí, va ser "molt positiva".

Tarot de Analía
Vident y Astróloga

Respuestas a todas tus dudas.

Nº1

806 402 860

Precio máximo: Red Fija: 1,21 euro/min. Red Móvil 1,57 euro/min. IVA incluido. Mayores 18 años. ATS S.A. Apdo. de Correos 18070 - Madrid 28080

Passelg Sant Gervasi, 82 (08022 Barcelona)
Tf. 93 250 80 35
info@internationalpeople.es

INTERNATIONAL PEOPLE

Traducciones y legalizaciones para empresas y particulares en inglés, francés, español, chino...
y más de **50 idiomas**



Mi Servicio de Mantenimiento. My Service.

Servicio de Mantenimiento Mercedes-Benz a precio cerrado.

El mantenimiento y los cuidados periódicos son garantía de seguridad, fiabilidad y conservación de valor de su Mercedes. Nuestro Servicio Técnico asegura un mantenimiento correcto del vehículo y así como su movilidad. En Mercedes-Benz como fabricantes conocemos mejor que nadie su vehículo, y disponemos además de todas las herramientas especiales necesarias personal de servicio altamente cualificado y profesional que le ofrece una amplia gama de tareas y servicios, que aseguran a largo plazo el rendimiento de su Mercedes. Le garantizamos lo mejor para para usted y su vehículo.

El Servicio de Mantenimiento Mercedes-Benz le ofrece:

- Cambio de Aceite y Filtro, Filtro de Aire, Filtro de Combustible, revisión de Discos y Pastillas de Freno, sustitución de anticongelante, Filtro de Polen, etc.
- Inspección de los diversos componentes del motor, transmisión y chasis.



Servicio de Mantenimiento.

Servicio de Mantenimiento Assist A
Clase A 180 CDI

Oferta a precio cerrado.

Desde **195 €**



El precio incluye IVA, mano de obra y Recambios Genuinos necesarios para el trabajo de mantenimiento que se especifica. Este precio puede variar en función del año de producción de su vehículo. Consultar precio para su modelo.



Mercedes-Benz

CARS BARCELONA Concesionario Oficial y Taller Autorizado Mercedes-Benz

Pg. Manuel Girona, 49. **BARCELONA**, Tel.: 93 203 29 54. Pg. Reina Elisenda, 13. **BARCELONA**, Tel.: 93 204 83 52
Narcís Monturiol, 10-12. **SANT JUST**, Tel.: 93 470 08 00. Avda. Corts Catalanes, 13. **SANT CUGAT DEL VALLÈS**, Tel.: 93 590 21 90

www.carsbarcelona.es  

Pas endavant per a la recuperació de l'antic mercat de Vallvidrera

Redacció
VALLVIDRERA

Vallvidrera ja és més a prop de recuperar el seu antic mercat, tancat des de l'any 2009, i convertir-lo en equipament cultural. El Ple del Districte de dimecres passat va aprovar posar en marxa el procés per fer-ho realitat, tal com demana l'Associació Cultural del Mercat de Vallvidrera.

Aquesta entitat defensa des de la seva creació, ja fa més de dos anys, que aquest edifici es converteixi en un espai cultural per donar cabuda a totes les entitats de la zona que ja tenen projectes funcionant i suport a les iniciatives veïnals que impulsen noves idees relacionades amb la cultura.

El president de l'associació, que aplega una dotzena d'entitats i totes les associacions de veïns de la zona, Jordi Garcia, explica a *Línia Sarrià* que valoren "molt positivament la decisió del Ple, ja que permetrà que es pugui posar en marxa la primera fase de consolidació de l'espai". Garcia explica que l'objectiu de la plataforma "és



L'antic mercat de Vallvidrera serà un equipament cultural. Foto: Google Maps

aconseguir la remodelació integral de l'edifici, però amb aquesta primera fase ja es podrà utilitzar l'espai". El següent pas, però, serà prendre la decisió sobre qui gestiona l'equipament, que esperen ser ells, ja que és un projecte en el qual, explica, hi han treballat molt de temps i que està reflectit en un document que ja tenien elaborat amb antelació.

De moment, el Districte ja ha encarregat uns estudis previs per

"poder engegar la reforma de mínims que permeti donar a aquest espai en desús els usos que es consensuin amb les entitats". Segons el regidor del Districte, Gerardo Pisarello, "aquest equipament està cridat a ser un espai de socialització ciutadana, de democratització de la cultura, un contenidor d'activitats, un dinamitzador de l'oferta i la demanda cultural i un element per vehicular la participació ciutadana".

Commemoren el 50è aniversari de La Caputxinada

HISTÒRIA ▶ La sala d'actes del convent dels Caputxins de Sarrià va ser dijous l'escenari de l'acte commemoratiu del 50è aniversari que va servir per presentar el llibre 'La Caputxinada. Frares compromesos amb el país i la llibertat', de Clara Fons i Duocastella.

La Caputxinada va tenir lloc entre el 9 i l'11 de març de 1966 quan el Sindicat Democràtic d'Estudiants de la Universitat de Bar-

celona celebrava, amb la presència d'uns 450 representants d'estudiants, professors i intel·lectuals, la seva assemblea constituint al convent dels caputxins de Sarrià. El convent va ser rodejat per la policia i els membres de l'assemblea van quedar-se a l'interior de l'edifici fins al moment de ser desallotjats. El setge, i posterior assalt policial, va posar en marxa un moviment de solidaritat.

Sarrià celebra un any més la festa de Sant Medir

TRADICIÓ ▶ Els carrers del districte es van tornar a omplir dijous passat durant la celebració de la tradicional festa de Sant Medir.

La celebració va arrencar a tres quarts de nou del matí amb la cercavila de la colla Agrupació Bonanova i un quart d'hora més les de les colles Humorístiques de Sant Medir. A dos quarts de deu va arribar el torn de la Nova de Sant Medir de Sarrià, l'Antiga de Sant Medir, i la Jovenívola de Sant Medir. Posteriorment, com ja és tradició, les colles de Sarrià i la colla Agrupació Bonanova es van trobar a la seu del Districte, on va tenir lloc la recepció institucional i la benedicció de la plaça.

A la tarda la diada va continuar amb més cercaviles i a les vuit totes les colles de la ciutat, excepte la Nova de Sarrià, es van concentrar pels carrers de Sant Salvador i Escorial per començar la desfilada que va encapçalat l'Orquestra Municipal de la Guàrdia Urbana Muntada. A aquesta mateixa hora la Nova de Sarrià va posar el punt final a la festa a la plaça del Consell de la Vila.

D'altra banda, ahir totes les colles del districte es van trobar als Jardinetes de Gràcia per anar a la rua de la Bordeta amb la resta de colles de la ciutat. Un any més, Sant Medir va omplir d'alegria els carrers del districte.

ee

escola d'escriptura
ateneu barcelonès



Cursos de primavera

Inici: a partir de l'11 d'abril de 2016

Iniciació a la narrativa

curs presencial - 30h

Vols iniciar-te en l'escriptura literària?

En aquest curs descobriràs les principals tècniques narratives per construir històries i personatges.

iniciacio.campusdescriptura.com

Microrelat

en català o en castellà - 30h

En aquest curs exercitaràs la tècnica del microrelat a partir de l'escriptura de textos propis i la lectura i anàlisi de microrelats fonamentals de la tradició literària.

microrelat.campusdescriptura.com

I més de 45 cursos presencials:

escriure novel·la policíaca : escriptura y erotismo : narrativa fantàstica : curs per a joves escriptors : el conte infantil : microrelat : estilística : redacció i millora de textos : registres i diàlegs : prosa poètica : el camí del haiku : guió de cinema, curtmetratge i TV : del gag a l'sketch : periodisme d'investigació : llegir i escriure articles d'opinió : la literatura anglesa contemporània : crear una aventura amb èxit : la literatura humorística : Barcelona, una ciutat de novel·la : el doble joc entre escacs i literatura : lectura d'Ulisses, de James Joyce : mitologia per a escriptors : seduir amb la paraula a les entrevistes i reunions : el lector professional...

primavera.campusdescriptura.com

5-10%
dte.

Informa't del finançament
i dels descomptes disponibles

www.campusdescriptura.com



canuda, 6 · 08002 · barcelona · 93 317 49 08 · secretaria@campusdescriptura.com

Ben vin guda al demà!



La nova L9 Sud dona servei a diferents barris del Prat de Llobregat, de l'Hospitalet de Llobregat i de Barcelona; enllaça equipaments com la Fira, Mercabarna i la Zona Universitària amb les dues terminals de l'aeroport del Prat; i connecta amb els Ferrocarrils de la Generalitat, Rodalies de Catalunya, el Trambaix o la xarxa de metro i d'autobusos.

Entren en servei 20 km de recorregut, 15 noves estacions i 6 intercanviadors amb els sistemes més avançats de seguretat i fiabilitat per millorar la vida de milers de persones. Benvinguda L9!



territori.gencat.cat



**Generalitat
de Catalunya**

La bodega Artós-Gabarró es traspasa. El seu propietari així ho ha decidit en complir 70 anys i veure que cap dels seus fills vol continuar amb el negoci. D'aquesta manera, es tanca una part de la història d'aquest establiment que va obrir l'any 1969. Una situació diferent està vivint el bar Mandri, que enguany celebra 50 anys d'activitat a Sant Gervasi i que ja ha anunciat que farà activitats commemoratives.

Llum verda al Pla de protecció dels establiments emblemàtics

» Tots els partits hi voten a favor al Ple excepte el PP, que s'absté
» La iniciativa municipal contempla un catàleg amb 211 botigues

Redacció
SARRIÀ-SANT GERVASI

El Pla municipal de protecció dels comerços emblemàtics ha rebut el vistiplau del Ple, que el va aprovar el 26 de febrer amb els vots favorables de totes les formacions i l'abstenció del PP.

Aquest pla inclou un catàleg de 211 botigues històriques de la ciutat dividides en tres categories segons el seu nivell de protecció. Segons l'Ajuntament, aquest nou pla inclourà "per primer cop" mesures de promoció i foment del manteniment dels comerços i la seva rehabilitació.

A més, es destinarà 1 milió d'euros anuals en ajudes en el pagament de l'IBI –de fins al 95%– i bonificacions per fer obres als locals. A més, el Pla també recull el dret a templeig i retracte per part del consistori –tindrà dret d'adquisició pre-



ferent – en operacions de compra i venda de les botigues.

La inclusió d'aquesta clàusula va ser celebrada pel regidor del PSC, Daniel Mòdol, que tot i així va recordar que la seva formació havia presentat més mesures per fer "més ambiciós" el pla. El regidor convergent Raimond Blasi, malgrat el vot afirmatiu de la seva formació, va criticar la "inacció" del govern municipal i va lamentar que "encara hi ha emblemàtics que tanquen". Per la seva banda, el regidor d'ERC, Jordi Coronas, també va posar

èmfasi en la "lentitud" del procés, un fet que segons ell ha provocat que "perdem massa pel camí".

Per la seva banda, el regidor de Ciutadans Koldo Blanco va afirmar que "és just" que la ciutat doni suport als emblemàtics, ja que considera que aquests "estan fent un esforç que beneficia la ciutat". Des de la CUP, María José Lecha va justificar el seu vot favorable per "superar la llei vigent que ve de l'època de Trias", mentre que el regidor del PP Xavier Mulleras va excusar l'abstenció aduint que el pla "arriba tard".

Botiguers i consistori pacten cinc diumenges d'obertura

HORARIS ▶ Comerciants, sindicats i Ajuntament van arribar fa uns dies a un acord per obrir els comerços cinc diumenges en els mesos de maig i octubre. Les dates són el 8, 15 i 22 de maig i el 2 i 9 d'octubre. Pel que fa als horaris, les botigues obriran a les 12 del migdia i hauran de tancar a les vuit de la tarda.

Aquest acord, que "identifica la cohesió del sector", segons el regidor de Comerç, Agustí Colom, barreja les peticions de les principals entitats comercials. Per una banda, Barcelona Oberta, partidària d'obrir més i que va celebrar un acord que "pensa en l'interès de ciutat", segons paraules del seu president, Gabriel Jené. Per l'altra, la Fundació Barcelona Comerç, que aplega els eixos dels

barris. El seu cap visible, Vicenç Gasca, va assegurar que "el comerç està unit al cent per cent". Tanmateix, des de Barcelona Oberta van reconèixer divendres passat, en un gir en la seva interpretació de l'acord, que van signar el pacte perquè "era això o res" i van expressar la seva "preocupació" pel "model de Barcelona" que es vol implantar.

La distribució geogràfica dels districtes on es podrà obrir no ha variat respecte a l'establert l'any passat, i que aplega tots els barris de Ciutat Vella; el Poble-sec, Hostafrancs i Sants, al districte; el Fort Pienc, Sagrada Família, Dreta de l'Eixample i Sant Antoni, a l'Eixample; la Salut, la Vila i Camp d'en Grassot, a Gràcia i el Camp de l'Arpa, a Sant Martí.



Escenificació de l'acord dels horaris. Foto: Ajuntament

Barnavasi escalfa motors per a la Fira Final de Temporada

MOSTRA ▶ Barnavasi vol remarcar la temporada amb una fira. El pròxim dissabte, l'eix comercial celebrarà la seva primera fira Final de Temporada, una ocasió perquè els comerciants puguin vendre el gènere que els hi queda de la passada temporada per tal de poder arrencar-ne la nova.

Però a més, alguns dels botiguers participants mostraran un avançament de la nova tempo-

rada primavera-estiu d'enguany. Des de Barnavasi indiquen que hi haurà una participació del voltant de 30 botigues, que s'instal·laran a la plaça Joaquim Folguera a partir de les 10 del matí i fins a les dues de la tarda.

Per altra banda, l'eix també habilitarà una zona especial amb jocs diversos i tallers infantils per als més petits a la plaça Frederic Soler.



L'Eix Sarrià endolceix el març amb el seu mes de la xocolata

TROBADES ▶ Ja és una tradició que l'Eix Sarrià ompli alguns dels racons del barri durant les tardes de març de l'or negre de la gastronomia: la xocolata.

Des del passat dia 27 de febrer, i fins al 30 de març, l'associació comercial celebra el seu mes de la xocolata a diferents punts de Sarrià, que arrenquen a dos quarts de sis de la tarda. De moment, ja se n'han celebrat

dues, el 27 de febrer al Mercat de Sarrià –tot i que aquell dia es va fer durant el matí–, i el 2 de març, a la plaça Sarrià. Demà passat els amants de la xocolata tindran una cita a la cantonada dels carrers Major de Sarrià i Canet. El cicle gastronòmic continuarà el 16 de març a la plaça Josep Obiols, el dia 23 a la plaça Artós i, per últim, el 30 de març al carrer Manuel de Falla.

	<p>Gallieü, 281 / Barcelona Metro Les Corts / T. 93 339 95 90 www.estudidansacarmencaperros.com</p>	<p>Carmen Caparrós estudi de dansa</p>												
<p>8, 9 i 10 d'abril Curs de cap de setmana Sevillanas <i>"Nos vamos a la feria"</i></p>	<p>D'aquest any no passa... Apunta't a ballar!</p>	<p>Matrícula gratuïta</p> <table border="0"> <tr> <td>Adults</td> <td>Infantil</td> </tr> <tr> <td>Flamenco</td> <td>Dansa Creativa</td> </tr> <tr> <td>Sevillanas</td> <td>Clàssic</td> </tr> <tr> <td>Salsa / Ritmos Latinos</td> <td>Hip-Hop</td> </tr> <tr> <td>Balls de Saló</td> <td>Comèdia Musical</td> </tr> <tr> <td>Castanyoles</td> <td>Flamenco</td> </tr> </table>	Adults	Infantil	Flamenco	Dansa Creativa	Sevillanas	Clàssic	Salsa / Ritmos Latinos	Hip-Hop	Balls de Saló	Comèdia Musical	Castanyoles	Flamenco
Adults	Infantil													
Flamenco	Dansa Creativa													
Sevillanas	Clàssic													
Salsa / Ritmos Latinos	Hip-Hop													
Balls de Saló	Comèdia Musical													
Castanyoles	Flamenco													
<p>Preus especials cursos en parella de Balls de Saló i Salsa</p>														

Barcelona som nosaltres
i la decidim nosaltres 🧑🏻 🧑🏻 🧑🏻 🧑🏻 🧑🏻 🧑🏻 🧑🏻

Participa a
www.decidim.barcelona
per construir el pla municipal

i a les cites presencials

Pla d'Habitatge de Barcelona:
Necessitats d'habitatge a Sarrià Sant
Gervasi. Apoderament i diagnosi del
districte en el PHB

7 març — de 17 a 18:30 h
Biblioteca Clara.
c/ del Doctor Carulla, 22

—
Envelliment digne

8 març — de 10 a 12 h
Jardins d'Enric Sagnier

—
Centres cívics per infants i
adolescents

10 març — d'11:30 a 14 h
C. cívic Sarrià. c/ d'Eduard Conde 22

—
Model oci del districte

11 març — de 18 a 20 h
Local CNJC. Plaça de Cardona, 1

—
Reurbanització Major de Sarrià

14 març — de 17 a 19 h
Escola Dolors Monserdà.
Av. Vallvidrera, 9

—
Pobresa Oculta

15 març — de 18 a 20 h
Centre Cívic Casa Orlandai
c/ de Jaume Piquet, 23

—
Superilles

16 març — de 18 a 20 h
Centre cívic Vil·la Florida
c/ Muntaner, 544

—
Barcelona Ciutat Refugi a cada barri de
la ciutat! Districte acollidor, refugiats

17 març — de 19 a 21 h
Casal de barri Espai Putxet
c/ de Marmellà, 13-27

—
Pensar l'espai públic amb
perspectiva de gènere

18 març — de 18 a 20 h
Seu del Districte.
Pl. Consell de la Vila, 7

—
Models de Gestió Cívica

21 març — de 19 a 21 h
C. cívic Can Castelló. c/ Castelló, 1

—
Som joves!

22 març — de 18 a 20 h
Plaça Sant Vicenç de Sarrià

—
Mobilitat. Model de transport públic
integral i sostenible

1 abril — de 18 a 20:30 h
Pati de l'Orlandai, C. cívic Casa Orlandai.
c/ Jaume Piquet, 23

—
Tinença d'animals i espai públic

2 abril — d'11:30 a 13:30 h
Turó Park. Avda. de Pau Casals, 19

—
Priorització de propostes pel PHB
del districte de Sarrià - Sant Gervasi
(2a sessió)

4 abril — de 17 a 18:30 h
Biblioteca Clara.
c/ del Doctor Carulla, 22

—
Ronda de Dalt

5 abril — de 18 a 20 h
Biblioteca Sant Gervasi Joan Maragall
c/ de Sant Gervasi
de Cassoles, 85

—
Col·lectiu de cuidadores

6 abril — de 19 a 20:30 h
CAP Sant Gervasi (Edifici Pedraforca)
c/ Esteve Terrades, 30

—
Innovació educativa i
model educatiu

7 abril — de 17:30 a 19:30 h
Plaça del Consell de la Vila

—
Quines millores podria fer l'Ajuntament
en matèria de transparència

8 abril — a les 17:30 h
Seu del Districte
Plaça Consell de la Vila, 7

—
Foment valors naturals i preservació
espais verds de

la ciutat: Collserola
9 abril — de 12 a 14 h
Plaça Pep Ventura, 08017



—
Per possibles canvis
consulteu el web
www.decidim.barcelona

Aquí hi ha debat. Aquí hi ha ciutat



Ajuntament de
Barcelona

#PlaMunicipal

#DecidimBarcelona

Pobresa energètica zero

» La Diputació de Barcelona augmentarà les actuacions per ajudar a eradicar-la
 » Preveu intervenir en 1.600 llars per fer-les eficients i reduir les despeses en llum, aigua i gas



El principal objectiu de la Diputació de Barcelona és la reducció de les despeses en electricitat, aigua i gas dels habitatges en situació de risc. Fotos: iStock i Arxiu

Redacció BARCELONA

La pobresa energètica és una de les problemàtiques socials que més ha crescut els últims temps. Any rere any creix el nombre de famílies que no poden pagar els rebuts de la llum, el gas o l'aigua, o aquelles que tenen problemes seriosos per mantenir casa seva a una temperatura adequada.

Els efectes de la pobresa energètica en la salut i en la qualitat de vida són inqüestionables, amb una especial incidència entre els nens, la gent gran i les persones amb malalties cròniques. Per ajudar a pal·liar aquesta situació, la Diputació de Barcelona augmentarà aquest mandat les actuacions per fer-hi front.

En paraules de la presidenta de la Diputació, Mercè Conesa, el "suport a les necessitats dels ajuntaments en matèria social, com els plans d'urgència social o el combat contra la pobresa energètica, són una de les prioritats del mandat": "Hi aboquem tots els nostres esforços, rasant d'on s'hagi de rascar", assegura Conesa.

DIAGNOSI

Des del mes de juliol, l'àrea d'Atenció a les Persones de la Diputació està elaborant un estudi que ha de servir per tenir una diagnosi exacta i fiable del problema, incloent-hi tots els municipis de la demarcació.

Al marge de l'avaluació teòrica, però, la Diputació també treballa la diagnosi sobre el terreny. Des del mes de novembre s'estan duent a terme dues proves pilot –al Consell Comarcal d'Osona i a Vilanova i la Geltrú– amb intervencions directes en 40 habitatges en situació de pobresa energètica. En aquestes llars s'hi està fent una auditoria energètica i s'hi estan instal·lant de forma totalment gratuïta elements de baix cost energètic. La intenció, detalla la Diputació, és ampliar les intervencions a tot el territori atesos els bons resultats del programa.

ACTUACIÓ CONJUNTA

Aquest any, i en base als resultats d'aquestes dues proves pilot, tots els governs locals de Barcelona tindran a la seva disposició una nova eina de suport en la lluita contra la pobresa energètica. Seran auditories i intervencions als habitatges que pateixin aquesta mena de pobresa.

Les faran, conjuntament, tres àmbits de la Diputació: Benestar Social, Habitatge i Medi Ambient. El principal objectiu serà la millora de l'eficiència i, també, la reducció de les despeses en electricitat, aigua i gas dels habitatges en situació de risc. Uns habitatges que hauran identificat prèviament els serveis socials municipals. La primera fase d'aquest nou pla preveu intervencions a 1.600 llars.

SUPORT TÈCNIC

A banda de la intervenció directa i de la diagnosi real de la situació a la demarcació de Barcelona, la Diputació remarca que renova el seu compromís amb els ajuntaments i els consells comarcals oferint-los suport tècnic per implementar, als municipis de menys de 20.000 habitants, la llei catalana de mesures urgents en contra de la pobresa energètica.

Aquesta llei, en vigor des del mes d'agost, estableix, entre altres coses, que abans d'un tall de subministrament cal un informe dels serveis socials municipals. Així fa preveure un augment significatiu de la tasca dels equips professionals, que la Diputació està estudiant pal·liar amb noves línies d'ajuts econòmics.

Accions de continuïtat



AJUDES ▶ Per altra banda, la Diputació de Barcelona continuarà donant suport econòmic als municipis perquè puguin fer les aportacions necessàries a les persones amb deutes amb les companyies subministradores, així com per facilitar una intervenció ràpida en situacions de pobresa energètica, a través dels programes de prestacions econòmiques

de caràcter social. També seguirà amb el suport formatiu als serveis socials municipals. Durant el 2015, més de 300 professionals van rebre formació sobre com abordar i gestionar la pobresa energètica, a través dels tallers que la Diputació ofereix en conveni amb l'Institut Català de l'Energia. La previsió oficial és formar-ne 300 més durant aquest any.

DISSABTE

12

MARÇ

**de 10 a
15 hores**

BARNAVASI

l'Eix Comercial de Sant Gervasi

Final de Temporada

**Fira del Comerç
de
Sant Gervasi**

a la plaça
**joaquim
folguera**

trobaràs totes les
propostes del comerç
del barri

a la plaça

frederic soler
trobaràs l'animació i
tallers infantils

Informació Fira Tel 93 217 61 79 / 618 98 80 89

Organitza



Col·labora



Ajuntament de
Barcelona



Tennis | Garín, de l'RCTB, guanya l'ITF Futures Copa Challenge

El recent fitxatge del Reial Club Tennis Barcelona, el xilè Christian Garín, va proclamar-se campió de l'ITF Futures Copa Challenge diumenge dia 29 en derrotar a la final el barceloní, i també jugador de l'RCTB, Oriol Roca, per 6-4 i 6-2. El xilè és el número 379 del rànquing mundial i, d'aquesta manera, aconsegueix guanyar el seu primer títol com a jugador del club barceloní.

Suárez, del Barcino, fa història a Doha i ja és la número 6 del món

» La tennista guanya l'Open de Qatar amb una remuntada a la final
» És el títol més important que ha aconseguit durant la seva carrera

Redacció

SARRIÀ-SANT GERVASI

Després del sotrac de joc i resultats de l'any passat, la tennista del CT Barcino, Carla Suárez, torna a dominar a les pistes. El passat 28 de febrer la canària es va proclamar campiona del Qatar Total Open en derrotar a la final a la jove Jelena Ostapenko per 1-6, 6-4 i 6-4.

Per acabar guanyant, Suárez va haver de recórrer a l'èpica per remuntar un set en contra. "He començat un pèl nerviosa", va reconèixer la tennista després de la final. "No és fàcil jugar així", va afegir en referència al primer mal set, tot i que després "he cregut, he lluitat i finalment he guanyat", va celebrar.

Ostapenko venia de guanyar Suárez l'any passat a Wim-



Suárez, esquerra, amb la copa de guanyadora. Foto: WTA

bledon, però no ho va poder fer a Qatar, on la jugadora del Barcino va trencar el joc de la promesa letona.

Aquesta victòria permet Suárez pujar a la sisena posició del rànquing mundial WTA. "És un somni fet realitat, el sis és un número especial", va afirmar la tennista al respecte.

L'esportista venia de ser semifinalista enguany a Brisbane i quart finalista a l'Open d'Àustria, mentre que a Qatar va ac-

cedir a la final després de desfer-se de la número tres del món, la polonesa Agnieszka Radwanska, per un contundent 6-2 i 6-0.

Amb aquesta victòria, Suárez aconsegueix el títol més important, fins ara, de la seva carrera.

Pel que fa a l'actuació a Doha de l'altra estrella del Barcino, Garbiñe Muguruza, la hispano-venezolana va caure a quarts de final davant l'alemanya Andrea Petkovic per 6-1, 5-7 i 6-2.

Més de 10.000 participants en la tercera Magic Line

SOLIDARITAT ▶ Sarrià va tornar a ser un dels epicentres de la tercera Magic Line, una caminada solidària organitzada per l'Hospital Sant Joan de Déu per ajudar les persones més vulnerables. L'edició d'enguany, celebrada el 28 de febrer, va aplegar 10.000 participants que van recórrer per equips els diferents circuits disponibles: de 10, 20, 30 o 40 quilòmetres. La caminada va creuar la part nord del districte i va tenir la sortida

del recorregut dels 20 quilòmetres a Vallvidrera. La prova va finalitzar a la plaça de la Catedral amb una festa.

De moment, la Magic Line ja ha recaptat més de 190.000 euros, tot i que encara s'hi poden aportar diners per superar els 250.000 de l'any passat. "Actes com aquest ens ajuden a cuidar aquells que ho necessiten", va celebrar el director de l'Obra Social de Sant Joan de Déu, Oriol Bota.

Obren les inscripcions per al Cros de Can Caralleu

ATLETISME ▶ El Cros de Muntanya de Can Caralleu escalfa motors per a la seva setena edició, que tindrà lloc el pròxim 9 d'abril. De fet, ja s'ha obert el període d'inscripcions per participar en el que és considerat el millor trail curt de l'Estat.

Com cada any, aquesta prova presenta un parell de circuits: un de 15 quilòmetres i un altre de 7,5.

Els dos recorreguts transcorreran per Collserola, amb sortida i arribada al poliesportiu Can Caralleu.

Enguany els més joves també podran gaudir de la jornada esportiva amb el quart Cros Infantil, una prova de 2,5 quilòmetres "consolidada" segons l'organització i que transcorrerà pel parc de l'Oreneta i també arrencarà i finalitzarà a Can Caralleu.

agenda@comunicacio21.com

AGENDA MENSUAL

cultura21.cat

el portal català del sector de la cultura



CULTURA

DIJOUS 10 DE MARÇ

19:30 Saphie Wells & The Swing Cats és una banda de jazz de Barcelona que sona al més pur estil dels anys 30. / Centre cívic Vil·la Florida.



Cinefòrum sobre dones de Vallvidrera

Dv. 11 de març a les 19:00



Promoguts per veïns de Vallvidrera i rodats en plena serra, els curts estan protagonitzats per dones i veïnes del barri. / Biblioteca Sant Gervasi.

TALLERS

Xerrada sobre els drets de les mares i dels nadons

Dj. 10 de març a les 18:00



Xerrada familiar a càrrec de l'advocada Marta Busquets. Activitat organitzada per Dona Llum, Associació Catalana per un part respectat. / Centre cívic Casa Sagnier.

AVUI DILLUNS 7 DE MARÇ

19:00 Les heroïnes més subversives de l'òpera. Activitat programada en el marc del Dia Internacional de la Dona Treballadora. Activitat a càrrec de Teresa Torres, historiadora de l'art. / Biblioteca Clarà.

DIMARTS 15 DE MARÇ

18:00 Xerrada sobre les oportunitats per a menors a l'estranger, on es definiran els diferents recursos que tenen al seu abast per estudiar fora i fer voluntariat. / Biblioteca Sant Gervasi.

EXPOSICIONS

A PARTIR DEL 16 DE MARÇ

Matí-Tarda *Connectats*, una mostra amb l'obra de Zisis, guanyadora del primer premi al Festival Besmina 2015, i que reflexiona entorn de la identitat. / Centre cívic l'Elèctric.



FINS AL 31 DE MARÇ

Matí-Tarda Exposició *Migración*, a càrrec de Teresa Diego, Carmen Perea, Inés Rabanal i Isabel Ribas, un recorregut ple de mirades i inquietuds expressionistes. / Centre cívic Pere Pruna.



INFANTIL

Primeres passes La màgia... tat!

Dj. 17 de març a les 17:30



Activitat a càrrec de Montse Dulcet que farà descobrir els participants els llibres més màgics de tots. / Biblioteca Clarà.

DEMÀ DIMARTS 8 DE MARÇ

17:30 Llibres a escena. *El llapis màgic*, una proposta per despertar l'interès per la il·lustració a través d'un personatge, el Professor Meravelles, que dibuixa el conte mentre l'explica. / Biblioteca Sant Gervasi.

DIMECRES 16 DE MARÇ

17:30 Primeres passes. *El petit arbre de la vida*, a càrrec de Aboon Teatre. Per a nenes i nenes de sis mesos a tres anys. / Biblioteca Collserola.

ESPORTS

FINS AL 12 DE MARÇ

Tot el dia Open Barcino del pàdel en categoria masculina, femenina i mixta. / CT Barcino.



Partit de futbol CP Sarrià-Parc UD

Dg. 13 de març a les 12:30



Partit de futbol corresponent a la 24a jornada del grup novè de Tercera catalana entre el CP Sarrià i el Parc UD. / Can Caralleu.



El Defensor del Client dels Eixos Comercials de Barcelona és un motiu més de confiança i seguretat per a tots els clients del comerç de proximitat

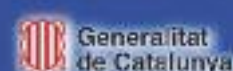


A l'establiment que trobis el distintiu del Defensor del Client, sabràs que és de confiança

Durant tot l'any, els Eixos Comercials de Barcelona, donem vida a la ciutat



Amb el suport de:





PEDRALBES
CENTRE
SHOPPING

PEDRALBES CENTRE SHOPPING

TALONARI DE REGALS I DESCOMPTES

TROBA'NS, DONEM LA CARA!!

*INFORMA-TE'N AL PUNT D'INFORMACIÓ

pedralbescentre.com

