

**MOBILITZACIÓ VEÏNAL** pàg 10  
Els veïns de la Verneda i la Pau reclamen el retorn de pediatria al CAP del barri

**BARCELONA POESIA** pàg 10  
Kae Tempest enlluerna el Casino de l'Aliança amb el seu talent



# **línia** <sup>12 anys</sup> **Sant Martí**

Maig 2021 · Núm. 167 · liniasantmarti.cat

## **L'antic cinema Pere IV acollirà finalment equipaments**

*S'hi farà part del CAP Besòs, la nova biblioteca i un auditori, cosa que ha provocat una certa divisió veïnal* pàg 3



pàgs 12 i 13

**“Avui es viu millor a Cornellà que a molts barris de Barcelona”**

Entrevista a José Montilla, expresident de la Generalitat

Foto: Joanna Chicheinitzky



**NOVES PROTESTES** pàg 10  
La lluita veïnal contra la cuina fantasma de la Verneda no s'atura

**A FONTS** pàgs 14 i 15  
Luxe metropolità: vides d'un altre món

**COMUNICACIÓ** pàg 11  
Neix Línia, el diari digital metropolità



**DEFENSA PERSONAL**

MIXTO  
FEMENINO  
EXTRAESCOLARES

**KRAVMAGA**

**DINAMIS SPORT**

**CLASES Y ENTRENAMIENTOS PRIVADOS**

**GRATIS 2 DIAS DE PRUEBA MÁS CAMISETA**

 **618 557 197**

**DEFENSA PERSONAL** [ **SALA FITNESS INCLUIDA**  
**1H PARKING GRATUITA** ]



**KRAVMAGA-DEFENSAPERSONAL.COM | INFO@KRAVMAGA-DEFENSAPERSONAL.COM**





20 ANYS

# POSA'T LA GORRA

PELS INFANTS I ADOLESCENTS AMB CÀNCER

TALLA ADULT

INFANTIL

NOVA!  
TALLA

## CONNECTA'T AMB LA NATURA!

WWW.POSATLAGORRA.ORG - 93.237.79.79

@POSATLAGORRA    





Els veïns passegen davant de l'antic cinema Pere IV. Foto: Ajuntament de Barcelona

# Gir de guió amb retard

» El Districte presenta un nou projecte per a l'antic cinema Pere IV perquè aculli diferents equipaments  
 » La proposta actual suposarà un nou endarreriment i genera certa divisió entre les entitats veïnals

Xavier Oliva  
**EL BESÒS**



L'Ajuntament té nous plans per l'antic cinema Pere IV. L'anterior Pla de Barris contemplava l'opció de construir un nou edifici que acolliria una part de les oficines del Districte de Sant Martí i diferents espais d'ús veïnal. Aquest projecte, però, es va enrocar i ara l'espai acollirà una part del CAP Besòs, la biblioteca Ramon d'Alòs-Moner i un auditori.

Aquest canvi d'idea, segons l'Ajuntament, s'ha fet prenent com a referència el concurs de disseny de l'equipament que ja es va fer l'any 2017, durant l'anterior mandat. Tot i això, les opinions veïnals són diverses. Al

Besòs el nou projecte encaixa, però al Maresme se senten decebuts. Des de l'Associació de Veïns i Veïnes del Besòs consideren el projecte positiu. "Nosaltres ja feia anys que defensàvem l'ampliació del CAP, ens hagués agradat que aquest equipament s'hagués plantejat d'una forma diferent i en un espai en millors condicions, però tot i això ho considerem positiu", explica Francisco Abad, president de l'entitat.

Des de l'Associació de Veïns i Veïnes de Maresme, però, no ho veuen igual. "Per nosaltres ha estat una decepció. L'antic projecte ja era bo i pensem que el creixement del CAP d'aquesta forma no és una solució. Hi ha solars entre Provençals i Maresme que podrien acollir un edifici nou", lamenta José Ma-

nuel López, president de l'associació veïnal. El desencís també està vinculat amb l'incompliment dels terminis i l'anterior Pla de Barris. "El 2019 s'hauria d'haver enderrocat l'edifici i ja hauria d'estar acabat el nou equipament. Estem a l'expectativa d'una cosa que potser ni es farà", assegura López.

El CAP Besòs ja va néixer amb dèficits d'espai, una situació que s'ha convertit en una reivindicació històrica del veïnat. L'any 2012 es van instal·lar uns mòduls per cobrir aquesta mancança mentre se cercava una solució per la seva ampliació. La primera idea va ser connectar les instal·lacions amb el cinema Pere IV, però es va descartar pels problemes estructurals que patia l'edifici. L'any 2015 l'ampliació es va materialitzar amb l'ad-

quisició dels baixos de l'edifici que la cooperativa Gregal tenia en usdefruit des de l'any 2001, després d'arribar a un acord pel qual la cooperativa guanyava un nou espai per al seu menjador social a la rambla de Prim.

Més enllà de l'ampliació del CAP, des de l'AV de Maresme sí que veuen amb bons ulls l'ampliació de la biblioteca. "En un barri on hi ha tantes desigualtats no podia ser que no hi hagués una biblioteca en condicions, això sí que ho veiem bé", destaca López.

## 15 MILIONS D'EUROS

La reconversió del cinema Pere IV s'emmarca dins del Pla de Barris 2021-2024 i es preveu que s'inverteixin 15 milions d'euros, dels quals l'Ajuntament en posarà nou i el Departament

de Salut sis. Si res no canvia, la previsió és que les obres comencin l'any que ve i que l'equipament estigui en funcionament l'any 2024. En total, el nou edifici tindrà sis plantes. Les tres superiors seran del CAP Besòs i es connectaran amb l'edifici actual del centre sanitari amb una passarel·la, mentre que la biblioteca ocuparà una part del soterrani i les tres primeres plantes i l'auditori estarà situat al soterrani.

## TANCAT DES DE L'ANY 2000

L'antic cinema Pere IV va tancar les portes l'any 2000. El consistori va comprar la propietat al Grup Balañá l'any 2010, a excepció d'uns baixos propietat de Caixabank que, segons l'Ajuntament, estan en fase d'expropiació.



Atenció psicològica via telemàtica

**Psicoterapeuta Col·laboratiu i Dialògic**

**Psicòleg**



Depressió, Ansietat, Estrès  
 Dificultats de relació

Visites concertades dimarts i divendres

[www.javiercentol.com](http://www.javiercentol.com)

📞 625 522 561

**C. Mallorca, 198 ppal. 1er Barcelona**



## La lupa

## Ser joves en temps de pandèmia

per Jordi Muñoz



Foto: Carola López/ACN



**M**és enllà dels casos que puguem tenir al nostre entorn, comença a haver-hi xifres que alerten d'una greu crisi de salut mental entre el jovent. Els intents de suïcidi entre adolescents van augmentar un 27% en l'any de la pandèmia. Les consultes i ingressos per trastorns de la conducta alimentària han crescut en algunes zones del país més del 40%, i unitats com la de Sant Joan de Déu han experimentat increments de casos de fins al 60%. Aquests casos afecten gent cada cop més jove, i això ha provocat alguns problemes i disfuncions en un sistema que estava preparat per atendre gent a partir de 16 anys però no tant per als casos, cada cop més nombrosos, de 12 i 13 anys.

Aquesta tendència, ben real i evident, segurament té múltiples causes i no és fàcil atribuir-ho a un factor o un altre. Però sembla raonable pensar que la pandèmia, i sobretot les mesures de confinament, no hi han ajudat. De fet, probablement han contribuït a agreujar i precipitar casos que potser en un altre context no haurien arribat a situacions límit.

No s'han valorat prou els costos psicològics i socials de l'ensenyament a distància, que durant un any s'ha generalitzat de manera total o parcial en alguns cursos superiors de secundària, al batxillerat, als cicles formatius i a la universitat. L'aïllament i trencament dels vincles socials que suposa no poder acudir quotidianament als centres educatius i no relacionar-se amb normalitat amb el grup d'iguals i amb els professors i professores té costos importants a nivell d'aprenentatge, però també des del punt de vista psicosocial.

Cal recordar que parlem d'etapes clau per al desen-

volupament de les persones. Tota l'adolescència i l'entrada a l'edat adulta. I l'aïllament és especialment greu en moments de transició entre cicles educatius o entre l'educació i el món laboral. Són situacions en les quals les relacions, els contactes informals i la interacció amb gent com tu són absolutament fonamentals.

A banda dels tancaments dels centres educatius, les polítiques de control de la pandèmia han tingut un impacte especialment acusat en el lleure de les persones joves. Caus i esplais han tingut una activitat molt limitada i irregular, l'esport escolar i juvenil ha patit també afec-

### S'ha privat el jovent d'alguns dels elements clau que constitueixen l'experiència de ser joves

tacions importants i, sobretot, el toc de queda ha limitat molt la vida social i les relacions del jovent.

I, sobretot, l'impacte econòmic de la crisi afecta el jovent de manera molt desproporcionada. Catalunya tenia, ja abans de la Covid, uns nivells molt elevats d'atur i precarietat laboral juvenil. I ara, amb l'economia aturada, la manca de perspectives encara és molt més greu.

Totes les mesures de control de la pandèmia, o si més no la majoria, probablement eren necessàries en un moment determinat. Però és impossible no tenir la sensació que no s'ha valorat prou els costos que tenien, especialment per al jovent.

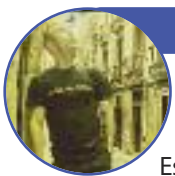
El cas de la pandèmia exemplifica de manera molt clara que les decisions polítiques sovint han d'equilibrar interessos contraposats. I no és fàcil ni evident com fer-ho. Aquest any ha calgut lesionar interessos i drets de moltes persones per protegir la població del virus. Constantment els poders públics han anat buscant equilibris, com no podia ser d'una altra manera. Però cal tenir present que sovint en aquests equilibris els interessos i drets del jovent hi han tingut molt poc pes. Perquè no tenen una traducció immediata en el PIB, i perquè tenen molt poca veu política. Però amb dades tan dramàtiques com les que anem coneixent, potser és hora de canviar-ho.

Els joves són un col·lectiu que vota poc i que té poc accés i influència social i política. Per tant, és relativament fàcil oblidar-se'n. Durant molts mesos han estat pagant una part molt important del cost del control d'una pandèmia que, de fet, per a ells i elles representava un risc directe relativament baix. I, així i tot, han hagut de patir una certa criminalització pels seus comportaments.

A partir d'ara, tanmateix, caldria tenir molt més en compte aquesta dimensió en les decisions que s'hagin de prendre a partir del final de l'estat d'alarma. Mesures com el toc de queda no són gratuïtes i, per tant, és imprescindible minimitzar-les en durada i extensió. I assegurar-se que tenen un impacte significatiu abans de mantenir-les indefinidament. En molts sentits, amb les facultats tancades i els instituts semitancats, les perspectives laborals molt magres i les oportunitats d'oci absolutament limitades, fa un any que s'ha privat el jovent d'alguns dels elements clau que constitueixen l'experiència de ser joves.

Aquí es piula 

El Twitter en paper



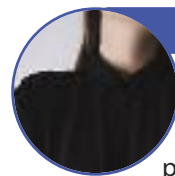
@Miquel\_R

El problema no es que ayer abrieran la puerta. Es que aunque la cierren, seguirían habiendo miles de personas esperando otra ocasión para huir. Pero claro, abordar el porqué requiere repensar el sistema y aportar soluciones, algo a lo que los que mandan no están dispuestos.



@MartaCarreras\_

La Champions del FCB va molt més enllà del títol. M'alegro moltíssim de l'audiència bestial que va tenir la Final de Champions femenina a TV3. 1.670.000 catalans van connectar amb la final. 778.000 espectadors de mitjana i 28,4% de share en simultani entre TV3 i Esport3.



@17Mn

La semana pasada, en un restaurante un poco pijito, donde puedes ver desde niños pera a peña arrogante con pinta de tronista, le pasamos los platos al camarero y nos dijo "¡Gracias! Se nota el oficio, eh...!". (Nos reímos). La de payasos que debe de aguantar diariamente.



@EvaPiquer

D'una banda, la roba de nena està hipersexualitzada. De l'altra, jo als meus fills nens els vestia amb mantes (comprades a les seccions de nena) perquè són molt més còmodes que els pantalons. ¿Tan difícil seria fer roba infantil adreçada a tota la mainada sense distincions?



**Director Editorial:** Arnau Nadeu  
**Subdirector d'edicions:** Albert Ribas  
**Redacció:** Albert Alexandre, Anton Rosa (Barcelonès Nord i Baix Maresme), Olga García (Vallès), Pau Massip (l'Hospitalet i Baix

Llobregat), Xavier Oliva (Barcelona), Anna Utiel (Montserrat) i Pau Arriaga (Esports i Xarxes)  
**Dept. Producció:** Susana Dicenta  
**Dept. Comercial:** Lola Gutiérrez  
**Distribució:** Andrés Meca i Pablo Favieri

**Editor-Gerent:** David Centol i Lozano  
**Director Editorial:** Arnau Nadeu  
**Coordinador de Vendes:** Marcelo Villanueva  
**Coordinadora de Producció gràfica:** Marga Moreno  
**Webs temàtics:** Pere Giménez i Quim Miró





## Els semàfors



## Districte

L'antic cinema Pere IV té nou projecte. El Pla de Barris contempla aixecar un nou edifici que acollirà una part del CAP Besòs, una biblioteca i un auditori. La decisió, però, no convenç tot el veïnat i genera divisió d'opinions.

*pàgina 3*



## Barcelona Poesia

El Barcelona Poesia, que va acabar el 18 de maig, va congregar un cartell de luxe dins la seva programació amb artistes de talla internacional com Kae Tempest, que va obrir el festival el passat 7 de maig al casino de l'Aliança del Poblenou.

*pàgina 10*



## Handbol St. Martí

El primer equip lila no ha pogut mantenir la categoria de Divisió de Plata i el curs que ve tornarà a Primera Estatal. La temporada 2021-22 serà un repte, ja que l'entrenador, Lorenzo Rueda, no continuarà a la banqueta del conjunt de la Verneda.

*pàgina 20*

## El + llegit

Línia Sant Martí.cat

- 1 *Els moviments socials del Poblenou s'uneixen i creen un sindicat de barri*
- 2 *El coronavirus altera la segona volta de l'Handbol Sant Martí*
- 3 *Torna la revolta veïnal per denunciar la contaminació d'Aragó i Independència*
- 4 *Nova protesta veïnal contra la cuina fantasma de la Verneda i la Pau*
- 5 *Juanjo García torna al Júpiter com a manager general*



## Els del pati del darrere

per Arnau Nadeu, director editorial de Línia



Foto: Arxiu

Si agafes la línia lila del metro a Universitat, en poc més d'un quart d'hora et plantes a la parada d'Artigues-Sant Adrià. Una distància temporal ínfima, però mentalment immensa per a molta gent. "Només sortim a la premsa quan hi ha un problema de drogues a la Mina", ens deia fa poc la nova alcaldessa de Sant Adrià de Besòs, Filo Cañete. "Els mitjans teniu un deute i un deure amb les ciutats de l'entorn de Barcelona; ens heu d'ajudar a deixar de ser definitivament el pati del darrere", afegia la primera batllessa de la història d'aquesta ciutat.

No li faltava raó. El que probablement no tenia en compte, o inconscientment no valorava prou, és que alguns mitjans fa anys que batllem per explicar la realitat d'aquestes ciutats més enllà del titular de successos sensacionalista. Però és clar, la premsa de proximitat, sobretot a Barcelona i l'àrea metropolitana, encara paga el peatge d'haver estat també el pati del darrere de la premsa generalista en el passat. Malgrat la feina ingent que s'ha fet durant anys i el respecte que indubtablement s'ha guanyat, encara avui et trobes concepcions profundament arrelades en aquest sentit. L'alcaldessa valora la premsa de proximitat, per descomptat, però quan verbalitzava aquesta petició només pensava en els grans mitjans generalistes. Exactament

com passa amb la metròpoli: tothom valora el potencial de ciutats com l'Hospitalet o Badalona, però elles encara se senten sovint el pati del darrere de Barcelona. Perquè, al final, tot es pensa massa en clau barcelonina.

Nosaltres no ho farem. Línia, el diari metropolità està pensat des de i per a la metròpoli en el seu conjunt. Parlarem de la Barcelona del present i de la que s'obre pas cap al futur, és clar, però també del territori que té al seu voltant i que, com ens deia l'alcaldessa de Sant Adrià de Besòs, vol deixar de ser definitivament el pati del darrere. Des del Baix Llobregat i l'Hospitalet fins al Baix Maresme, passant pel Barcelonès Nord, el Vallès o el Montserratí. Una ciutat de ciutats, amb centralitats escampades per tota la metròpoli.

I ho farem com ho hem fet sempre amb la vintena d'edicions locals Línia –que, per cert, en cap cas perdran protagonisme i són la base del nou diari–: des dels barris. Respectant les identitats locals, fomentant el compromís metropolità i potenciant una visió global del ter-

ritori. Perquè el Línia no és un diari generalista més. És un diari de proximitat –un gran diari de proximitat, si ho voleu–, orgullós de ser-ho i convençut que només així podrà convertir-se en el vostre altaveu. El de tots i totes vosaltres. Sense excepció.

Com es pot fer créixer la metròpoli al mateix ritme, reduint les desigualtats entre municipis? Quin ha de ser el model industrial i turístic d'una regió que és un dels motors econòmics del sud d'Europa? Com s'avançarà cap a una mobilitat més sostenible? Com s'ha d'afrontar la greu crisi de l'habitatge? I l'emergència climàtica i el món postpandèmia? Com es pot garantir una cultura i una recerca policèntrica perquè la ciutat de Barcelona no ho acapari tot? Són preguntes que ja s'està fent el Pla Estratègic Metropolità amb la vista posada al 2030 i que el nou diari Línia vol contribuir a explicar, debatre i projectar des d'ara mateix. Perquè ha arribat l'hora dels del pati del darrere. De les seves ciutats, sí, però també del seu periodisme.

Línia Sant Martí no comparteix necessàriament les opinions que els signants expressen en aquesta secció ni se'n fa responsable.

Les cartes d'opinió es poden enviar a: [opinio@comunicacio21.com](mailto:opinio@comunicacio21.com)

## A les xarxes



#AcordDeGovern



@bernatvilero: L'acord d'ERC i JxCat aposta per un referèndum "acordat amb l'Estat" i no preveu l'unilateral. El Parlament "validarà" un procés "de negociació" amb Espanya.



#SenseMascareta?



@324cat: Fernando Simón anuncia la relació de l'ús de la mascareta a l'exterior d'aquí a poc temps, si la pandèmia continua en descens i augmenta el ritme de vacunació.



#Ceuta



@NikoCastellano: 17 de mayo, día histórico en la frontera sur española. Ni en la crisis de los cayucos: nunca habían cruzado tantas personas en 24 horas.



## Mirada pròpia



# Talent digital per transformar el turisme

per Maria Abellanet

La pandèmia ha impactat en tota la societat de forma global. Ho hem experimentat com a individus, però també des de tots els sectors econòmics n'hem patit –i encara en patim– les conseqüències. En paral·lel, durant aquest últim any hem estat testimonis de l'acceleració del procés de digitalització i l'avenç de la tecnologia en tots els àmbits de la societat: el teletreball, la medicina a distància, la implementació dels recursos digitals en el sector educatiu o el desenvolupament del comerç electrònic han passat a formar part del nostre dia a dia. La tecnologia, doncs, avança exponencialment i afecta tots els sectors d'activitat.

El sector turístic, com no podria ser d'altra manera, no n'és una excepció. El que segurament moltes organitzacions estaven plantejant adoptar a mitjà o llarg termini s'ha convertit, per força, en el seu present immediat. Sense la capacitat d'adaptació de les empreses a aquesta nova realitat i la incorporació de talent digital, difícilment podran sobreviure. La transformació digital ja no és, doncs, una qüestió d'innovació, sinó d'aconseguir i mantenir avantatges competitius sostenibles en el temps. Esdevé, doncs, fonamental. I vaig més enllà: aquest és un canvi cultural que requereix que la pròpia organització qüestionï contínuament el seu *statu quo* i s'atreveixi a experimentar i a incorporar novetats sense por del fracàs. Cal, però, fer aquesta transformació coneixent el perquè es duu a terme, tenint una estratègia clara i concretant els objectius. Ens hi juguem el futur.

La societat ha canviat i, amb ella, el turista i la forma com viatja. Ara, els turistes participen en totes les fases del viatge i hem de posar el focus en la seva experiència, en aportar-los valor. I per això cal posar el client al centre de la transformació digital. Aquesta, però, no s'atura en l'experiència del viatger, i així ho van assenyalar els experts al darrer Observatori CETT *Transformació tecnològica i talent digital en turisme*. Carlos Romero, director d'Investigació, Desenvolupament i Innovació a Segittur, va assenyalar que la digitalització ha de con-

templar cinc aspectes: la que té a veure amb el model de negoci i l'empresa, aquella aplicada a processos per ser més eficients, a la pròpia organització i a les persones, tot allò relacionat amb la pròpia infraestructura tecnològica que cal tenir i, per últim, el bloc de producte i servei per fer l'experiència del client més rellevant gràcies a la tecnologia.

Aquest procés de transformació comporta nous reptes, però genera, alhora, noves oportunitats per al sector. La tecnologia ha de servir, en definitiva, per millorar la gestió del turisme, una gestió intel·ligent i responsable d'empreses i destinacions turístiques.

de les eines digitals, i és en aquest punt on les noves generacions tenen un gran paper. Han crescut amb la tecnologia com a part del seu dia a dia, valoren els avantatges que comporta i no tenen por de la novetat. Ells i elles són el futur i cal que participin en aquest procés.

En aquest context, no hi ha dubte que per fer front als reptes i canvis que planteja la tecnologia calen persones formades i polivalents. El turisme necessita talent digital, nous perfils professionals amb les competències necessàries per fer front a aquesta transformació. A parer meu, cal apostar per perfils híbrids que coneixin el sector en profunditat i que, alhora, tinguin suficient coneixement

tecnològic que els permeti donar la millor resposta a cada necessitat. A l'Observatori, Anna Monjo, d'ACCIÓ, afirmava que cal impulsar perfils professionals TIC enfocats al turisme per comptar amb talent especialitzat, a més de fomentar les vocacions tecnològiques entre els professionals turístics. Al CETT, conscients d'aquesta necessitat de talent digital en turisme, actualitzem periòdicament els programes consolidats i en creem de nous, com el Grau de Negoci Digital i Innovació en Turisme, pioner en aquest àmbit, que iniciem el curs 21/22.

Els centres universitaris hem de capacitar les persones per liderar aquesta transformació, un procés que demana la implicació d'empreses, administracions i altres agents. Cal que entre tots promoguem un ecosistema que afavoreixi l'adquisició de competències digitals per part dels professionals del

sector turístic, treballant conjuntament amb una mirada col·laborativa per tal de donar resposta a aquestes necessitats ja identificades, però també albirant noves necessitats de talent tecnològic i digital encara per descobrir.

La transformació tecnològica és clau per al futur del turisme i, per dur-la a terme, les persones són un pilar fonamental. Només amb el seu coneixement, expertesa i formació serà possible un turisme responsable, competitiu i sostenible.

La doctora Maria Abellanet és CEO del CETT



Foto: Pexels

## FORMACIÓ I CONEIXEMENT, LA CLAU

La tecnologia avança de manera vertiginosa, mentre que les empreses van adoptant aquesta transformació de forma logarítmica. Es crea, doncs, una escletxa entre la velocitat a la qual progressa la tecnologia i la velocitat en què l'adapten les empreses. Aquí hi intervé un fenomen a tenir molt en compte: la reticència al canvi. Hi feia referència a l'Observatori CETT Joan Borràs, gestor de Projectes TIC i Turisme del Departament d'Innovació Turística d'Eurecat. Cal fer un canvi de mentalitat per abraçar el canvi i avançar més ràpidament cap a la integració

## Les millors perles



Allò de "la unió fa la força" potser es diu massa, però de vegades es porta a la pràctica i és preciós. A Glasgow, centenars de persones van bloquejar un vehicle de la policia i van evitar la deportació de dos veïns sol·licitants d'asil.

Spiderman és probable que no existeixi, però Spidegirl segur que sí. La prova: a la Xina, una nena s'ha fet viral amb un vídeo on escala la paret de dotze metres d'un rocòdrom en només deu segons. Supera-ho, Peter Parker.

Madrid haurà de mantenir els noms dels carrers Millán-Astray i Mi Caídos de la División Azul, després que es canviessin durant el mandat de Manuela Carmena. En el segon cas, el jutge ha dit que apel·la al nazisme i no al franquisme. Ah, molt millor.

Potser els gats no tenen set vides, però sí que cauen sempre dempeus. A Chicago, un gat es va veure atrapat en l'incendi del cinquè pis d'un edifici i va decidir saltar. En un vídeo, se'l veu aterrant dempeus i marxant.

@FCBfemeni

## LA FOTO





## Tribuna

# Trencar les fronteres i muralles invisibles

per David Centol, editor del Grup Comunicació 21



**A**l Grup Comunicació 21 creiem en el periodisme practicat i entès des de la ferma convicció de servei al ciutadà i a la societat de la qual formem part. Totes les nostres publicacions descansen sobre aquest compromís de proporcionar al lector informació de qualitat, tractada amb rigor i presentada amb claredat perquè disposi de les eines de reflexió i coneixement necessàries per desplegar plenament i amb totes les conseqüències la seva condició de ciutadà.

No són paraules buides, aquestes afirmacions. Ens avala una llarga trajectòria de més de vint anys a través dels quals Grup Comunicació 21 s'ha convertit, gràcies a la fidelitat dels seus lectors i a la professionalitat de tots els nostres periodistes, publicitaris i col·laboradors, en el principal referent de la informació de proximitat a Barcelona i també a la seva àrea metropolitana.

**Línia, el diari metropolità**, que avui inicia la seva singladura, és la culminació d'aquest apassionant viatge iniciat fa dues dècades. Ve a sumar-se a les altres dinou capçaleres **Línia** del grup que, en el seu conjunt, conformen el projecte més ambiciós existent a Catalunya pel que fa al periodisme de proximitat.

Aquest nou mitjà que presentem s'asenta sobre els mateixos valors que la resta, tot i que hi afegeix algun element dife-

renciador. Si fins ara cadascuna de les nostres dinou publicacions tenia com a objectiu informar el ciutadà de la seva realitat més propera –el barri, el districte, la ciutat, la comarca–, amb **Línia, el diari metropolità** pretenem eixamplar els límits geogràfics de la nova capçalera per abraçar tota la Barcelona metropolitana.

Ho fem sense abandonar el nostre compromís amb la informació de proximitat, que és el nostre estàndard més diferenciador i l'element que distingeix tota la nostra activitat periodística com a grup de comunicació.

La decisió de fer realitat un diari metropolità és sobretot fruit d'una profunda reflexió sobre les necessitats informatives del ciutadà que no han tingut resposta fins ara i també de l'exigència que ens imposem com a grup de fer realitat projectes periodístics que puguin resultar transformadors en el mitjà i llarg termini.

**Línia** pretén cobrir, en primer lloc, el buit informatiu que afecta aquesta realitat física, humana, social, econòmica i cultural que és tota l'àrea metropolitana. Però a aquest objectiu, purament periodístic, hi sumem també la voluntat d'es-

devenir una eina de debat serè i profund sobre Barcelona i l'àrea metropolitana.

Ho fem perquè compartim la diagnosi que situa la necessitat urgent de trencar les fronteres i muralles invisibles –però existents– que encara s'aixequen entre les diferents ciutats que conformen aquesta realitat geogràfica i humana per poder multiplicar-ne exponencialment les seves potencialitats de creixement.

Un creixement que a **Línia** entenem més enllà de la mera dimensió econòmica i que abraça també la cultura, les infra-

estructures, la mobilitat, els equips, la sostenibilitat, la visibilitat internacional i tantes altres qüestions, totes elles rellevants en

el marc d'una societat en plena transformació i que ha d'afrontar reptes cada cop més exigents.

El nou lector, i també aquell que ja ens coneix a través d'alguna de les dinou edicions que fins ara configuraven l'univers **Línia**, trobarà en aquest diari un periodisme reposat, serè, responsable, allunyat de la cridòria i de l'exageració. Fem periodisme, no activisme. Expliquem allò que passa, no en som els protagonistes. Hi trobarà també periodisme crític, sempre necessari, però no practicat d'una manera gratuïta i inoperant,

sinó des de la voluntat d'esdevenir una eina útil i positiva de diàleg i transformació. **Línia** aposta també per l'opinió de qualitat i per això hem seleccionat un ampli ventall de columnistes que s'incorporen al nostre projecte per aportar, des de la pluralitat d'idees i pensament, eines de reflexió i anàlisi per enriquir el debat públic de Barcelona i la seva àrea metropolitana.

Com a editor del Grup Comunicació 21 em plau donar-te la benvinguda a casa teva. Procurarem estar a l'altura de l'immens repte que suposa acudir cada dia a la cita amb els lectors. Ho farem amb professionalitat i honestat, com hem fet des de fa vint anys. I ho farem també amb la il·lusió i l'exigència de saber que, en el periodisme, el compromís amb el lector es renaix cada dia i que és també cada dia que cal estar a l'altura.

Voldria també donar les gràcies a tots els professionals del Grup Comunicació 21 que han fet possible el naixement de **Línia**. La pandèmia no ens ho ha posat fàcil, certament. Però precisament perquè les veritables capacitats de les persones es mesuren davant de les dificultats, cal reconèixer la seva gran vàlua personal i professional. **Línia** té un equip de professionals preparats i compromesos, disposats a deixar-s'hi la pell. I aquesta sempre és la millor garantia per a qualsevol projecte. Comença l'aventura metropolitana de **Línia**. Et convidem a viure-la amb nosaltres.

**Fem periodisme, no activisme.**

**Expliquem allò que passa,**

**no en som els protagonistes**



grup comunicació 21

liniaxarxa.cat

**Línia vol ser un espai per a la conversa metropolitana serena i responsable**





## Tribuna

# Un present a mida de reaccionaris i revolucionaris

per Josep Martí Blanch



Foto: La Moncloa

La memòria, sigui individual o col·lectiva, és curta i tramposa. El millor exemple a l'hora de provar afirmacions taxatives és sempre un mateix. Sincerar-se amb el mirall permet adonar-se amb facilitat de com endolcim el passat per fer-lo sempre una mica o molt millor del que fou.

Com que la realitat a molt poca gent se li fa plenament suportable, ens passem la vida recordant temps idíl·lics que no ho foren i imaginant futurs que per força seran millors que el present que vivim.

Si aquesta mirada absentista del present no és absoluta, i per tant d'una manera o altra seguim tocant de peus a terra, el resultat d'aquesta manera de fer no té per què proporcionar-nos resultats negatius. Al cap i a la fi, ens permet fer un inventari més agradós d'allò que ja hem viscut –un balanç creatiu si parléssim de finances– i ens manté il·lusionats i engrescats amb l'excusa de les millores que donem per fet vindran més endavant.

El problema és quan el present s'abandona del tot i el cap només malda per recuperar un passat que no fou però que s'idealitza. O per córrer com una gallina sense cap camí d'un futur que no sabem quan arribarà i, per descomptat, tampoc si acabarà sent tan ideal com el projectem.

Llavors és quan ens perdem definitivament el present, que és, agradi més o menys, el lloc en el qual vivim. I perdent-lo és inevitable que prenguem males decisions. Perquè situant com a motor del nostre comportament allò que imaginem que va ser o allò que serà, indefectiblement hem d'acabar per estavellar-nos i prendre mal contra allò que és. A cap lloc que valgui la pena porta perseguir allò que, a més de no poder ser, és impossible. I tan impossible és pensar que el passat és recuperable com que el futur pugui anticipar-se i, encara menys, ajustar-lo plenament al nostre desig.

Això ens passa individualment, però també de forma col·lectiva. Les societats també perden de manera recurrent l'equilibri salubre que les lliga a un present sempre imperfecte. Quan això esdevé, l'agenda política emmalalteix i tendeix a quedar segrestada per les pulsions reaccionàries i revolucionàries que mai porten res de bo, fora d'una extensa bibliografia que tendeix a enaltir les segones. Un enaltiment que tendeix a obviar que la majoria de revolucions presenten un full de serveis negatiu, perquè eren evitables en la mesura que ja estaven en marxa els processos reformistes que haurien menat les societats que les han protagonitzat al mateix lloc, només que sense tants costos afegits.

El procés català és un mirall perfecte per observar aquesta lògica. El present autonòmic menystingut i menyspreat per la promesa d'una futura república que ni hi és ni se l'espera o pel passat d'una Catalunya esplendorosa i mononacional que des de fa temps només existeix als llibres d'història, i no pas a tots. Això si parlem del sobiranisme. Però si posem la mirada sobre el constitucionalisme, les coses no són gaires diferents. També en aquest bàndol se sacralitza el pas-

sat, la transició posem per cas, o es fantasieja amb un futur on l'independentisme és derrotat i rendit sense condicions. I entre aquestes solucions plantejades en termes absoluts, i vinculades al futur o al passat, queda atrapat el present, que acaba convertit en terra de ningú tot i ser la parcel·la que, ben treballada, hauria de procurar-nos satisfaccions i millores progressives, que no pas absolutes i immediates.

A la resta d'Espanya, on predomina l'agenda política més clàssica d'arrel ideològica –dretes i esquerres, per entendre'ns–, també van coixos de la mateixa cama i la campanya electoral de Madrid ho ha fet evident a la pornogràfica manera. La discussió política segrestada també pel passat o pel futur. Del passat es va a cercar la terminologia guerracivilista dels anys 30, la idealització d'una segona república que fou un desastre o l'homologació i blanqueig del franquisme criminal, tot depenent de quin partit és l'arqueòleg que grata la memòria.

I del futur se seleccionen escenes impossibles. Com és el cas d'una Espanya sense immigrants, de ma dura, amb dones de nou submises i pa i toros per a tothom, si parlen els blaus, o una altra convertida en un paradís socialista a la terra, si parlen els vermells. El present, com a Catalunya, no serveix, i tot queda fiat a recuperar el passat o conquistar el futur.

Naturalment, tot això no passa perquè sí. És necessari que hi hagi un diagnòstic pessimista sobre el present que sigui prou compartit. I és imprescindible també que, a banda de compartit, a aquest diagnòstic l'acompanyi la convicció que es tracta de quelcom estructural, sense solució possible, impossible de capgirar.

Arribats aquí és quan els reaccionaris i els revolucionaris disposen del seu moment de glòria i poden fer-se els amos del discurs. Sense esperança, només els viatges al passat o al futur poden proporcionar-nos passaports de benaurança. I així és com acabem instal·lats en el sense sentit i havent d'escoltar una barbaritat rere l'altra, com va succeint darreterament a totes les campanyes electorals.

Afortunadament, els reaccionaris i els revolucionaris d'avui dia ho són de pa sucats amb oli i tot comença i acaba en paraules. Almenys de moment. Han contaminat el to de la conversa pública, convertint-la tota ella en un fangar, però encara no són prou perquè puguin traslladar els seus discursos a la irreversibilitat dels fets sense haver de matisar-se o rectificar-se. A més a més, tenim institucions prou fortes per aguantar els embats d'aquells als quals ha deixat d'importar-los el present i, per tant, nosaltres.

Però això no ha de ser forçosament així per sempre. Dependrà dels reformistes, si n'hi ha, i del que siguin capaços de fer per millorar un present que, efectivament, ha deixat de ser suportable per a massa gent. I si això és així, amb quin argument pots convèncer ningú perquè no s'emmiralli en la farsa d'un passat falsejat o en l'estafa d'un futur impossible que li ofereixen els reaccionaris i revolucionaris?

“

***Els reaccionaris i els revolucionaris d'avui dia ho són de pa sucats amb oli i tot comença i acaba en paraules. Han contaminat el to de la conversa pública, convertint-la tota ella en un fangar, però encara no són prou perquè puguin traslladar els seus discursos a la irreversibilitat dels fets sense haver de matisar-se o rectificar-se***

”

## Flaixos

**@\_nochenka:** Que nadie os haga creer que necesitáis estudiar a fondo la historia de Palestina e Israel para decir que los bombardeos masivos a civiles indefensos están mal.

**@annaerrapicas:** Ma mare m'ha expulsat de la cuina perquè està fent allioli i tinc la regla. Suposo que en res vindrà la Inquisició a cremar-me per bruixa, també.

**@alomaloma:** Avui, la meva filla de dos anys i mig ha dit "pampallugues" i ara el món em sembla un lloc una mica més habitable.



# PLA DE BARRIS: TOT ESTÀ CONNECTAT



Els veïns  
de la Marina  
van dissenyar  
el nou  
*skatepark;*

la Berta hi  
patina, i l'espai  
ja no està  
deshabitat.

[pladebarris.barcelona](http://pladebarris.barcelona)





Les Festes de Maig arriben carregades d'activitats en la seva recta final, entre els dies 20 i 23 de maig. La cultura popular, la música, i les visites i exposicions per diferents indrets del barri seran les grans protagonistes.

## Els veïns de la Verneda i la Pau, en peu de guerra pel CAP

» El servei de pediatria no tornarà a la Pau i s'instal·larà al Besòs  
» L'ampliació del centre al Casal Cívic fa perdre un espai veïnal

**SALUT** ▶ El veïnat dels barris de La Verneda i La Pau està en peu de guerra per aconseguir que el Centre d'Atenció Primària (CAP) de La Pau mantingui els serveis de pediatria que, fa un any i coincidint amb la pandèmia, va ser traslladat al CAP del Clot per concentrar el servei.

Tot i les peticions veïnals, el Consorci Sanitari de Barcelona no preveu fer cap canvi i, segons expliquen des de l'Associació de Veïns de La Pau, el servei de pediatria es concentrarà al CAP Besòs quan s'acabi la construcció del nou equipament, situat a l'antic cinema Pere IV, que acollirà una part del CAP.

"Ens han tret el Casal Cívic per fer una ampliació del CAP, però tot i això, no ens retornen pediatria", lamenta Silvia Pérez, de l'AV de La Pau. El veïnat també tem que el trasllat al Besòs suposi una massificació més gran de la que ja pateix aquell centre.



Una mare protesta amb un cotxet. Foto: Twitter (@VernedaAV)

### MANCA D'ESPAIS VEÏNALS

El CAP ha absorbit algunes activitats que es feien al Casal Cívic, però no ho ha fet amb altres. Això també és un problema pel barri, que pateix un dèficit d'espais destinats a l'ús del veïnat. "És un barri en el qual fa molt que no s'inverteix en espais ve-

ïnals", assegura Pérez. En aquest sentit, els veïns proposen traslladar les activitats que no absorbirà el CAP al Piramidón.

Al tancament d'aquesta edició es va celebrar una assemblea a la qual també va assistir l'Associació de Veïns de La Verneda Alta per seguir amb la reivindicació.

## Kae Tempest es fa escoltar al Casino de l'Aliança

**CULTURA** ▶ L'Aliança del Poblenou va vibrar amb l'actuació de l'artista britànica Kae Tempest el passat 7 de maig durant el Barcelona Poesia, que enguany ha arribat a la seva 24ena edició. El recital de Tempest va ser una de les actuacions que va obrir el festival, amb un *spoken word* on l'artista va presentar el seu últim treball 'The book of traps and lessons', i ho va fer només amb un instrument: la seva veu.

El Barcelona Poesia d'enguany ha recuperat el seu format tradicional, tot i que adaptat a les restriccions. En total ha congregat a més de 5.000 persones, que han gaudit de valent amb les actuacions de Joana Gomila, Enrique Falcón, Miren Agur, Fiston Mwanza o Alba Cid, entre d'altres. El festival ha homenajat Felícia Fuster, Joan Triadú, Joan Margarit i Josep Ramon Bach.



Tempest és una artista de referència internacional. Foto: Més Llibres/ACN



Els veïns protesten el passat 16 de maig. Foto: Twitter (@Fantasmas)

## Sense treva per la macrocuina

**CUINES FANTASMA** ▶ La lluita contra les Cuines Fantasma no s'atura. Les mobilitzacions han continuat, tot i que l'Ajuntament va suspendre l'adjudicació de noves llicències d'activitat per aquests negocis fins que estiguin regulats. En el cas de Sant Martí, la cuina que preocupa és la del carrer Puigcerdà a La Verneda i La Pau, propietat de l'empresa Cooklane. Fa unes setmanes, la tinenta d'alcalde d'Urbanisme, Janet Sanz, va explicar

que l'empresa podrà continuar les obres, ja la llicència està aprovada, però el negoci no podrà obrir fins que s'aixequi la suspensió de les llicències d'activitat.

Segons expliquen els veïns, Cooklane els va demanar una treva per poder construir el sostre de la nau. "Ens van dir que només volien fer el sostre i que no volen continuar amb la construcció de la cuina fantasma. Els vam demanar, com a mostra de bona voluntat, un document sig-

nat amb aquest compromís, però s'hi han negat", asseguren des de la Plataforma de Veïns Afectats per les Cuines Fantasma.

El passat 16 de maig, desenes de veïns van tornar a protestar davant del solar amb una cassolada per impedir que es descarregués el material per seguir amb les obres. Dies abans, el 7 de maig, la plataforma també va manifestar-se davant la seu del Districte, on van intentar entrar sense èxit.

Identificar-los  
amb **XIP i XAPA**  
és la teva obligació



i en cas de pèrdua,  
**pot ser la seva  
salvació!**



# Neix Línia, el diari metropolità

» El Grup Comunicació 21 llança un nou digital pensat des de i per a l'àrea metropolitana  
 » La nova capçalera s'erigeix en la punta de llança de la gran xarxa d'edicions locals Línia

**COMUNICACIÓ** ▶ El Grup Comunicació 21 ha posat en marxa un nou digital: *Línia, el diari metropolità*. Un mitjà pensat des de i per a l'àrea metropolitana de Barcelona, dirigit pel periodista Arnau Nadeu, també responsable de la xarxa de periòdics locals *Línia*.

“No som un diari generalista més. Som un diari de proximitat, diferent, que aspira a ser un altaveu de la gran metròpoli”, afirma Nadeu. “*Línia* pretén ser un diari d'enfocaments propis, de reportatges, d'entrevistes i d'opinió metropolitana. Que faci un periodisme més reposat que rabiosos. Un diari de kmo, centrat en les històries dels barris i la seva gent”, detalla el director editorial.

*Línia* vol ser, en definitiva, un espai per a la conversa metropolitana serena i responsable. Un marc de diàleg permanent i constructiu que posi punt final a l'excelsitud que suposa l'abandonament informatiu d'una realitat tangible. El grup considera que l'àrea metropolitana barcelonina entesa en sentit estricte, però també la regió metropolitana en sentit ampli, és una reali-

tat menystinguda informativament com a entitat geogràfica, política i social, i el nou diari vol fer-la visible, a més d'enfortir el sentiment de pertinença a aquesta comunitat.

“Respectarem les identitats locals, fomentarem el compromís metropolità i potenciarem una visió global del territori”, afegeix Nadeu, remarcant que el nou diari neix amb vocació de transversalitat i amb l'objectiu de dotar d'una eina de conversa i d'informació el pulmó de Catalunya.

## PROXIMITAT

L'objectiu del nou llançament és redoblar l'aposta del grup per la proximitat. “Si fins ara les nostres publicacions *Línia* són necessàries en el primer cercle de proximitat dels ciutadans –el barri, la ciutat–, ara també volem que ho siguin a través del nou diari en el cercle social i geogràfic immediatament superior, que en el cas que ens ocupa traspasa les muralles de Barcelona”, assenyala David Centol, editor del Grup Comunicació 21.

“El nou diari és una publicació fidel a l'essència que com-



parteixen tots els periòdics del nostre grup, amb els valors de la informació de proximitat, la qualitat dels continguts i el periodisme responsable”, destaca l'editor.

“*Línia* és la peça que faltava en el puzzle de la informació de proximitat de l'àrea metropolitana de Barcelona i és també la peça que faltava al grup”, remarca Centol. “Amb el seu naixement es completa el nostre objectiu de respondre a les necessitats informatives de l'entorn més proper, al ma-

teix temps que s'arrodoneix el mapa comunicatiu català amb una eina que li mancava”, afegeix.

## EN CATALÀ

La regió metropolitana de Barcelona planteja una realitat lingüística particular, on la llengua catalana requereix un plus de compromís per no despenjar-se definitivament dels hàbits lingüístics de la ciutadania, subratlla el grup de comunicació, que destaca que *Línia, el diari me-*

*tropolità* també vol contribuir a fomentar el català al territori.

El nou diari complementa i potencia les 19 edicions en paper i digitals de les capçaleres territorials *Línia* dels districtes de Barcelona i l'àrea metropolitana. “Partim d'una base sòlida que ens avala i que nodrirà el nou diari: les 19 edicions territorials *Línia*, que en cap cas perdran protagonisme. Seguiran implementant-se i reforestant deserts mediàtics com fins ara”, conclou Centol.



## LLOGA 3 DÍES I PAGA'N NOMÉS 2

**Tarifa caps de setmana**  
 Lloga la màquina un divendres i torna-la dilluns, pagant només 2 dies.

LLOGA ONLINE  
[www.homs1852.com](http://www.homs1852.com)





DIY D'HOMS  
DO IT YOURSELF, FES-HO TU MATEIX!

Francesc Layret, 10 Mataró · 93 754 19 31 · [info@homs1852.com](mailto:info@homs1852.com) · [f](#) [in](#) [t](#) [v](#) [@homs1852](#)





# “Les ciutats del voltant de Barcelona no volen ser diluïdes”

**José Montilla**

Expresident de la Generalitat de Catalunya

A. Nadeu / A. Alexandre  
Fotografia: J. Chichelnitzky

**C**om tants altres ciutadans de l'àrea metropolitana, vostè amb 16 anys va viatjar d'Andalusia cap aquí amb la seva família. Com recorda aquell viatge?

D'això fa pràcticament 50 anys. En aquells temps hi havia molta gent que feia aquest viatge en tren, però el meu pare i jo el vam fer en autocar. No hi havia les autopistes que hi ha avui i va ser un viatge llarg. Recordo l'entrada a Barcelona quan començava a sortir el sol. Era la primera vegada que venia a Catalunya. Hi tenia família i algun amic. Veníem per quedar-nos-hi i vam començar a viure a les Planes de Sant Joan Despí, molt a prop del barri del Padró, on vivia una germana de la meua àvia.

**Estava molest per haver d'abandonar el lloc on havia viscut tota la seva joventut?**

No va ser una decisió imposada. Tot i que tenia 16 anys, pensava que tindria més oportunitats en una terra com Catalunya que a l'Andalusia de principis dels setanta. No és que els

meus pares m'hi obliguessin, jo era el principal inductor de venir.

**Com era José Montilla de jove?**

Em dedicava a estudiar i practicava atletisme federat, cosa que em va permetre viatjar per Espanya, però fins als 16 anys mai havia estat a Catalunya. Era una persona que volia canvis a la meua vida. Primer treballant i després estudiant a la nit a la vegada que seguia treballant.

**És cert que quan va arribar a Catalunya va participar en un grup clandestí d'extrema esquerra?**

Tota la comarca del Baix Llobregat era centre de resistència al franquisme i agrupava el moviment obrer organitzat. Tot era clandestí i molt minoritari. De vegades es mitifica, però ens coneixíem tots. A l'institut nocturn hi havia la gent més radical. Allà el més moderat eren les joventuts comunistes. Jo vaig entrar al Partit Comunista d'Espanya Internacional, un grup maoista. Va ser divertit, encara que ens hi jugàvem la vida i alguna gent va acabar a la presó. Era un grup sectari, però en el qual es debatia i es llegia molt. Algunes coses totalment infumables per a algú de 17 anys. Com que sempre he estat una persona moderada, vaig deixar el grup abans

que morís Franco i em vaig afiliar al PSUC. Tinc molt bons records d'aquella època.

**El 1979 va anar a viure a Cornellà. Per què?**

Em vaig casar i la meua parella vivia allà. En aquell moment jo era tinent d'alcalde del grup socialista encara que residia al poble del costat.

**“Si els catalans no defensem la llengua catalana, qui ho farà?”**

**Cornellà va passar d'11.000 habitants el 1950 a gairebé 100.000 el 1980. Com va ser viure en un lloc que havia crescut tant?**

Era una ciutat mancada d'infraestructures i amb una densitat altíssima. El clavegueram era deficient o inexistent en algunes parts de la ciutat. Les zones verdes simplement no existien. El transport era molt dolent. Malgrat tot, hi havia

un teixit associatiu important. Hi havia vida.

**Quan arriba a ser alcalde el 1985 es troba amb aquesta situació...**

L'Ajuntament estava pràcticament en fallida. Vivíem una forta crisi econòmica: Cornellà tenia aleshores un 27,9% d'atur, moltes fàbriques tancaven i les escoles feien classes en baixos comercials. Vam construir escoles i equipaments esportius, culturals i sanitaris. Això es va poder fer perquè vam dotar la ciutat d'una base econòmica que generava ocupació i ingressos.

**Quin és el record més viu que li queda d'aquella època?**

Van ser moments molt durs. Els treballadors venien a la porta de l'Ajuntament. Fins i tot vam apujar els impostos, amb molta gent en contra, però ho havíem de fer i ho havíem d'explicar: si no hi ha ingressos, no hi ha serveis, i els ingressos venen dels impostos, que han de ser justos. També hi va haver moments dolços, com per exemple quan vam començar a fer els primers programes d'habitatge social quan d'això se'n parlava molt poc. Vam ser pioners. El moment d'entregar les claus d'aquests habitatges era un instant molt dolç.

**Quina és la diferència més gran entre aquell Cornellà i el d'ara?**

El Cornellà que vaig deixar el 2004 ha continuat el seu procés de millora. Recordo que als anys 90 ens vam centrar a construir el més bàsic: clavegueram i escoles. L'urbanisme d'una ciutat es fa amb el pas del temps; vas del més bàsic a les coses que et pots plantejar si tens recursos. El que cal és planificar de manera correcta perquè la ciutat pugui créixer ordenadament. Això és el que Cornellà ha seguit fent.

**Quins són els reptes que té ara la ciutat?**

Ser un bon lloc per viure-hi i treballar-hi. Parts de Cornellà i algunes ciutats de l'entorn metropolità encara són emplaçaments dormitori. Han de ser ciutats que tinguin personalitat i on la gent se senti orgullosa de viure-hi, i això vol dir més serveis. Soc dels que sempre ha pensat que les ciutats del voltant de Barcelona tenen una personalitat pròpia: no volen ser diluïdes.

**Ara es parla molt de cohesionar i projectar la gran metròpoli. Com veu aquest debat?**

És un debat vell, no siguem adames. De la Catalunya Ciutat ja en ▶



# “Madrid ens ha guanyat la batalla econòmica”

◀ parlaven els noucentistes! Som el país que més ha debatut sobre temes d'ordenació territorial i no ha solucionat el problema. Ni a la metròpoli ni més enllà. Quan jo era president de la Generalitat es va crear l'AMB amb la voluntat de dibuixar un projecte de continu urbà per defensar un policentrisme. L'objectiu era que les ciutats que no són Barcelona no fossin el pati del darrere.

**Aquesta també és una expressió molt repetida avui dia. Vostè en què pensa quan es refereix al pati del darrere?**

En què no es tracta d'enviar a la perifèria allò que no té espai a Barcelona, sinó d'abordar problemes del conjunt i no només del centre. Viure tocant al gran municipi té avantatges clars: un mercat de treball i oci. Però té condicionants. Quan era alcalde hi havia gent de Barcelona que mai havia vingut a Cornellà... No sé què s'imaginava que era, una ciutat sense llei? Ara això ha canviat. Recordo una família de l'Eixample de Barcelona que va marxar a viure a Cornellà i portava els fills a la mateixa escola que els meus. Un dia em van dir que estaven molt satisfets de viure a Cornellà. Em van explicar que on vivien abans era impensable tenir un mercat o un CAP a prop, una escola amb tant pati, zones verdes... En força casos, avui es viu millor a Cornellà que a molts barris de Barcelona.

**Creu que s'ha de pensar més enllà de l'AMB i articular una gran regió metropolitana?**

És veritat que la regió metropolitana avança i creix, però el Govern de Catalunya mai veurà amb bons ulls una articulació institucional que agafi dues terceres parts del país, no ens enganyem. Evidentment, hi ha coses com el transport o les platges que s'han de planejar i gestionar més enllà de l'AMB, però això no vol dir crear una altra institució. Calen fórmules de caràcter més consorciades on intervinguin més administracions.

**Durant més de dos anys vostè va ser a Madrid com a diputat i ministre. Realment és tan diferent de Barcelona?**

La ciutat de Madrid té la mateixa extensió que l'àrea metropolitana de Barcelona. Això la fa peculiar. A més, és la capital i, com en la majoria d'estats, és un xuclador d'activitat, ocupació millor retribuïda i, per tant, més ingressos públics. Moltes de les empreses que teníem aquí les hem anat perdent en detriment de Madrid i això és un error garrafal que pagarem car durant anys. Madrid ens ha guanyat la batalla econòmica, i a això cal sumar-hi que és la seu de les institucions de l'estat.

**I quina és la solució?**

Un model com Alemanya, on les institucions estan repartides per tot el territori. Barcelona tenia una oportunitat que no ha sabut aprofitar. S'haurien d'haver portat institucions i empreses cap aquí; una cocapitalitat. Una altra solució és el que hem fet [es refereix al procés independentista], que si mirem els resultats i les perspectives inicials no ha estat gaire encertada.

**Tornem a parlar de vostè. El 2000 va tenir trigèmens. Com va ser l'experiència d'ocupar llocs de tanta responsabilitat política sent pare de tres infants i de dos fills grans més?**

La meua trajectòria no ha estat mòdica pel que fa al tema de la conciliació. Ho dic perquè el 2004, quan tenien quatre anys, vaig marxar a Madrid i la meua dona i els nens es van quedar aquí. Jo venia quan

**“Som el país que més ha debatut sobre ordenació territorial i no ho ha solucionat”**

podia. Determinats càrrecs tenen uns costos, són servituds que es paguen. Jo era l'únic ministre que no tenia la família a Madrid, perquè tenia clar que hi era de pas. En tots els càrrecs hi ets de pas. Tinc la sort que la meua parella és una persona molt comprensiva. Si no, no hauria pogut exercir aquests càrrecs amb la dedicació que requereixen.

**Durant la seva presidència de la Generalitat alguns el van criticar durament. Creu que hi havia gent que no estava preparada per tenir un president d'una ciutat obrera i que havia nascut a Andalusia?**

Bé, he de dir que les crítiques van ser minoritàries... Ser president de la Generalitat és recórrer el país. A la majoria de llocs on vaig anar em vaig sentir acollit i estimat. Eren crítiques d'un sector de la població catalana que existia i segueix existint. Em criticaven per ser de Cornellà i per ser fill d'obres andalusos. Eren crítiques classistes i en part xenòfobes.

**Si pogués canviar alguna cosa de la seva gestió com a president, què seria?**

Segur que ens vam equivocar en coses. Hauríem d'haver estat més àgils quan va arribar la crisi del 2008. Totes les gestions són millorables i la nostra segur que també. De totes

maneres, va ser un govern que feia aquelles coses que són tan avorrides: pressupostos, lleis, carreteres –lliures de peatges, per cert–, escoles, comissaries, jutjats, presons, hospitals... Un govern ha d'anar més enllà dels interessos emocionals i sentimentals. En això últim nosaltres podríem haver estat més fins, és cert. Ara bé, votar amb el cor està molt bé, però una miqueta de raó no ens aniria malament.

**Vostè sempre ha estat un defensor de la llengua catalana. Què li sembla que ara al Parlament l'ús del castellà s'hagi estès?**

L'any 80 ja hi havia diputats que utilitzaven el castellà, però és cert que el canvi va venir el 2006 amb Ciutadans. Jo soc castellanoparlant. Quan vaig arribar l'any 1971 no sabia català i el vaig aprendre per contacte i amb amics. Les llengües són per entendre's. Em semblen lamentables les batalles lingüístiques. Cadascú que parli la llengua que vulgui, però si els catalans no defensem la llengua catalana, qui ho farà? Mentre el conjunt de la població no la faci servir, necessita protecció. Amb tot, no cal demonitzar ningú perquè utilitzi el castellà... Per defensar el català no cal atacar el castellà.

**La seva opinió en aquest tema concorda amb la del PSC actual?**

Jo crec que sí. El PSC sempre ha estat compromès amb la defensa del català. Sense el PSC i el PSUC el català no hauria tingut el procés de normalització que ha viscut.

**Si no anem errats, vostè ha estat regidor, alcalde, president de la Diputació, diputat a Catalunya i a Espanya, ministre, senador i president de la Generalitat. On s'ha divertit més?**

Jo més que de diversió parlaria de satisfacció. En aquest cas, la satisfacció més gran és quan fas coses i en veus el resultat i el destinatari final. Això es té com a alcalde. Evidentment, per a un polític català no hi ha res més important que presidir el seu país, però si parlem de satisfacció, em quedo amb l'alcaldia.

**Com ocupa el temps avui dia?**

Vinc cada dia al despatx excepte quan treballo per a l'empresa que em paga [Enagás]. No em paga la Generalitat. Faig xerrades i vaig a debats i actes. També escric i poso en ordre moltes coses del passat: papers, records i arxius.

**Què el preocupa actualment?**

La pandèmia, és clar. A més de la gent morta, ens deixarà seqüeles psicològiques i econòmiques que encara no han aflorat. Quan l'efecte narcòtic de les ajudes es dilueixi quedarà un panorama complicat. ■



## MONTILLA EN 10 RESPOSTES

**1. Quin és el seu grup de música preferit?**

Impossible dir-ne un. Escolto Eric Clapton, Dire Straits, Iron Maiden, Sabina, Serrat, Llach, Manel...

**2. I el seu menjar preferit?**

Un bon llobarro. Soc més de peix que de carn.

**3. Ara que els restaurants tornen a estar oberts a la nit, n'hi ha algun on li agradi anar a sopar?**

Soc més de sopar a casa amb la família, perquè durant molts anys he hagut de sopar a fora.

**4. Digui'ns un llibre que l'hagi marcat...**

No n'hi ha cap que m'hagi marcat. Podria recomanar *El món d'ahir* d'Stefan Zweig.

**5. I una pel·lícula?**

Les pel·lícules t'agraden en funció de l'edat i l'estat emocional. Podria dir la saga d'*El padrino*.

**6. Té alguna afició que ens pugui sorprendre?**

No... M'agrada molt caminar per la muntanya.

**7. Hi ha algun lloc de l'àrea metropolitana especial per a vostè?**

Collserola a primera hora del matí.

**8. On li agradaria anar de vacances?**

A Austràlia. També voldria creuar els Estats Units d'est a oest o navegar pel riu Congo. I tornaria a Istanbul.

**9. Quin és el seu màxim referent polític?**

Per a tots els que vam ser present en la fundació del PSC, Joan Reventós és un referent.

**10. I en la seva vida personal?**

El meu pare. Sempre preocupat per la gent i per ajudar-la. Un home treballador i amb esperit crític.



Vistes privilegiades del mar. En una de les zones més luxoses de Catalunya on viuen moltes “estrelles públiques”. 800 metres quadrats de casa en quatre plantes. Nou habitacions. Un aparcament amb capacitat per a vuit vehicles. Jardí, pista de futbol exterior, piscina i celler amb barra de bar “per gaudir dels amics”. Ben comunicat però amb privacitat. A 15 minuts de l'aeroport i a 10 de la platja. “Amb tot el que podem desitjar per viure una vida de vacances permanents”. I tot per 7.500 euros al mes. O si el lector prefereix comprar, per 5,7 milions d'euros.

Descripcions d'aquesta mena apareixen a Idealista quan es busquen cases al barri de Bellmar, a Castelldefels. Aquesta urbanització de luxe és famosa perquè el jugador del Barça Leo Messi hi té la seva residència, que deixaria en ridícul les cases que apareixen al portal immobiliari. No és l'únic famós que hi viu o que hi ha viscut. Segons comenta el cambrer d'un bar proper, a uns 20 minuts a peu de Bellmar, per aquí hi han passat jugadors com Luís Suárez o Rivaldo i ara el germà gran dels Gasol s'hi està construint la seva mansió. “Mai a la vida els he vist trepitjar el bar, però a mi em va molt bé que siguin a prop perquè els paletes que treballen als seus xalets venen aquí i jo faig força caixa”, diu.

Bellmar és un dels indrets on viuen les classes riques a l'àrea metropolitana, però no és l'únic. Ni de bon tros.

#### EL MAPA DELS BARRIS RICS

A diferència del que passa als Estats Units, on les classes riques viuen en barris aïllats a l'extraradi de les grans ciutats i les classes de rendes més baixes també es troben en zones allunyades del centre, a la metròpoli de Barcelona la segregació no és tan profunda.

Segons explica a la seva tesi doctoral el doctor en Sociologia Sergio Porcel, les persones adinerades viuen disgregades en diferents zones, sovint en contacte amb les classes mitjanes. Això fa que trobem població amb rendes altes a Gavà, Tiana, Alella, el centre de Badalona, Sant Just, Sant Cugat, Valldo-reix o l'anomenada *Upper Diagonal*, però que també n'hi hagi a altres indrets com l'Eixample, la Vila Olímpica, Cerdanyola o fins i tot al centre de la capital catalana. En tots aquests casos parlem de zones on la mitjana de la renda per càpita se situa entorn dels 30.000 euros anuals. Cal tenir en compte que de Vallvidrera –una altra de les zones més riques del país– fins a Sant Roc (a Badalona) només hi ha 17 kilòmetres, i en algunes parts d'aquest barri la renda per capita no supera els 4.500 euros. Gairebé vuit vegades menys.

Com s'explica que les classes amb més capacitat adquisitiva estiguin tan disperses en el territori? L'historiador i periodista Rafa Burgos parla d'un procés de mobilitat que comença al segle



A la urbanització de Bellmar, a Castelldefels, com més amunt, més luxoses són les cases. Foto: Albert Alexandre

# Luxe metropolità: vides d'un altre món

Les persones adinerades de l'àrea metropolitana de Barcelona viuen disgregades en diferents zones, des de Gavà o Sant Cugat fins a la Vila Olímpica o Cerdanyola. Busquen poca densitat de població, bon clima, accessibilitat, serveis o proximitat a la costa. Són barris on la seva realitat pot semblar ficció.

XIX. “Les classes altes vivien al centre de la ciutat, però de mica en mica van anar buscant noves zones on tenir millors condicions de vida”, diu. Aleshores, primer es van instal·lar a l'Eixample i més tard a Sarrià i Sant Gervasi, quan el transport públic va permetre'ls arribar de forma ràpida al centre. “També cal tenir en compte les burgesies locals, com a Sant Cugat o Matadepera”, afegeix.

De la mateixa manera, Toni López, investigador del Departament de Geografia de la UAB i del Centre d'Estudis Demogràfics, considera que “hi ha molts motius que expliquen per què les classes amb rendes més altes trien uns barris o uns altres”. Es refereix a elements com la densitat de població, el clima, l'accessibilitat, els serveis o la proximitat a la costa. “Si hi ha una fàbrica a prop, serà un lloc en el qual les persones amb rendes més altes no voldran viure-hi, en canvi les bones escoles són un pol d'atracció”, considera

López. Tot això fa que els preus del sol pugin i certs barris siguin només aptes per a uns pocs.

Així mateix, en la darrera dècada Barcelona ha estat un pol d'atracció per a persones estrangeres amb una alta capacitat adquisitiva que venen de cultures on la segregació està fortament implantada. Això ha fet aflorar les zones aïllades de rendes altes. “Els últims anys la migració de població amb rendes altes ha estat més gran que la de gent

amb rendes baixes”, explica López. Totes aquestes zones, segons Porcel, representen el 8,7% del territori metropolità i hi viu –encara que no siguin exclusivament persones riques– el 9,5% de la població.

#### LA RIQUESA DES DE FORA

A vista d'ocell, a Bellmar, com a tantes urbanitzacions de luxe, hi predominen el blau i el verd. Totes les cases tenen piscina i jardí i moltes també pistes de pàdel i tennis.





## Sis anys més de vida

● Hi ha moltes coses que fan la vida d'un individu diferent que la d'un altre. Tanmateix, un simple número ho canvia tot: el que apareix al compte bancari. La població que disposa d'una renda elevada viu d'una forma molt allunyada a la de la resta de mortals.

“Les diferències de renda per càpita entre els barris amb rendes més altes i els barris amb rendes més baixes han augmentat els darrers anys”, explica Toni López, investigador del Departament de Geografia de la UAB i del Centre d'Estudis Demogràfics. Així, podem veure com en algunes

cia de Qualitat i Avaluació Sanitàries de Catalunya, “les persones amb menys nivell socioeconòmic tenen una probabilitat quatre vegades més gran de morir abans dels 65 anys”. Més dades contundents: els adults de 15 a 64 anys amb rendes baixes tenen vuit vegades més risc de patir complicacions de salut, i la utilització dels centres de salut mental, la taxa d'hospitalització i la probabilitat de consumir fàrmacs dels infants de progenitors amb rendes baixes és entre tres i cinc vegades més alta que en la resta de nens i nenes.

*“Les persones amb menys nivell socioeconòmic tenen una probabilitat quatre vegades més gran de morir abans dels 65 anys”, remarca un estudi*

zones de l'àrea metropolitana amb prou feines se superen els 4.000 euros anuals per càpita, mentre que en altres es depassen els 30.000. Si parlem de famílies, la diferència és encara més acusada. En alguns dels barris més rics, com per exemple Pedralbes (a Barcelona), la renda mitjana arriba gairebé als 90.000 euros, i l'escletxa, segons les dades de López, ha augmentat després de la crisi econòmica.

Aquestes xifres tenen una expressió més enllà del compte bancari. Fixem-nos en Barcelona: l'esperança de vida d'algú nascut a la Trinitat Nova és de 79,9 anys, mentre que en algunes zones de Sant Gervasi és de 86,2. Segons un estudi de l'Agèn-

Davant d'això, cal preguntar-se d'on venen aquestes rendes que fan que unes vides siguin més fàcils que les altres. En contra de l'opinió llargament estesa que afirma que la riquesa depèn de la vàlua i l'esforç individual, les dades de l'INE demostren que les classes riques cada cop viuen menys del salari i més del rendiment del seu capital. En algunes zones de Sant Cugat o Pedralbes, menys del 50% de la riquesa d'una família prové dels salaris, mentre que més del 30% dels diners els venen de llogar o vendre pisos o d'altres activitats econòmiques. En canvi, a l'Hospitalet o a Sant Adrià el salari representa el 70% de les rendes i les pensions un 20%.

La urbanització se situa a la falda del massís del Garraf i tot el barri està travessat per pujades. Com més amunt, més luxoses són les cases. A diferència d'altres barris com Sarrià, aquí els carrers estan buits. Ni una persona camina per les vores. No hi ha cotxes aparcats. És una urbanització fantasma on de tant en tant es veu algun paleta pedala muntanya amunt i brillant de tan suat que va, o una furgoneta que es dirigeix a fer la reforma d'alguna casa. De vegades, si hi ha sort, es pot topar amb algú que llença les escombraries en cotxe, en aquest cas en un BMW. És personal de servei o l'inquilí d'una mansió? Amb tot, si hi ha una cosa que abunda a Bellmar són les càmeres de videovigilància. De mil i una formes, totes elles apunten cap al carrer i creen una sensació incòmoda: no sou benvinguts.

Les escenes podrien reproduir-se en urbanitzacions de Matadepera (tercera població amb més renda de Catalunya), Alella (setena població més rica) o Vallromanes. L'única diferència és que a cap d'elles hi viu Messi.

### LA RIQUESA DES DE DINS

Hi ha una frase que utilitzen amb freqüència les persones que es de-

diquen a vetllar pels drets de les persones sense sostre: “La majoria ens assemblem més a algú que viu al carrer que a una persona que té un veler”. Semblaria exagerada, però alguna de les següents històries semblen indicar que la sentència és prou certa.

El Robert (nom fictici) fa anys que treballa esporàdicament transportant i col·locant obres d'art en cases de luxe. No és la seva feina. Ho fa per guanyar un extra de diners. I és que tracta d'una tasca molt ben pagada. “Puc arribar a guanyar 45 euros per estar 15 minuts en una casa i penjar un quadre o posar-lo recte. De vegades les persones que visito em poden arribar a donar 50 euros més de propina”, relata. Quan parla sobre el que més l'impressiona d'aquestes cases s'està estona explicant anècdotes. “Hi ha un pis situat a la zona alta de Barcelona en el qual sempre que hi entro o en surto –per la porta del servei– em perdo i he de demanar a algun dels treballadors de la casa que m'acompanyi, és un laberint”, assenyala amb humor.

Diu que són immobles enormes, en els quals hi ha sales i més sales: “L'habitació del ioga, biblioteques, sales buides, sales plenes d'obres d'art, sales de cinema

**A Bellmar, on viu Leo Messi, una de les urbanitzacions més riques de Catalunya situada a Castelldefels, és difícil veure-hi algú passejant pel carrer o cotxes aparcats**

**Als barris benestants la renda mitjana per càpita se situa als 30.000 euros anuals, quasi vuit vegades més que la registrada als barris metropolitans més pauperitzats**

privades...”. Les seves històries reafirmen que es tracta de persones d'un altre món. “Una vegada, mentre carregàvem un quadre caríssim amb un company, la nena petita de la família va dir a la seva mare: ‘Que monos! Ens els podem quedar?’”, recorda. Exceptuant això, però, el Robert diu que sempre s'ha sentit ben tractat. Té sentit si tenim en compte que per les seves mans han passat obres de 70.000 euros, Picassos o Dalís.

Les escenes s'assemblen a una situació relacionada pel doctor en Geografia Miguel Rubiales a la seva tesi dedicada a les classes altes de Barcelona i Madrid. Va ser quan va acompanyar un grup d'homes adinerats a jugar a golf. En un forat elevat del camp es va produir un “moment col·lectiu d'admiració paisatgística”. Segons explica, un d'ells va dir: “La vista és magnífica, llàstima d'aquella muntanya, que tapa, caldria treure-la del mig”. Rubiales, sorprès, va preguntar com pensaven moure una muntanya, i ells van exclamar que amb màquines i operaris. “O creus que abans aquest camp era aquí?”, li van dir. “Semblava que era l'únic dels quatre que no veia fàcil treure una muntanya del mig”, afirma Rubiales reflexionant sobre la dis-

tància entre la seva realitat i la dels que més tenen.

Al seu estudi, a més, explica que aquesta percepció del món on tot es pot modificar té a veure amb una classe acostumada a canviar de forma de vida o a comprar i vendre immobles amb freqüència. “Tenen una visió dels seus privilegis privada”, apunta per afegir que les classes altes no tenen la percepció de pertànyer a un mateix grup social que els ajuda a preservar el seu estatus sinó d'haver guanyat la seva riquesa a través de l'esforç individual.

Rubiales comenta que les persones que va entrevistar mostren molta incomoditat a l'hora de compartir amb algú de fora del seu cercle social com havien aconseguit la seva riquesa i quines eren les seves relacions familiars. Un element estrany, ja que com explica Burgos, els vincles de classe són evidents. “Els rics tenen formes de funcionar similars”, afirma. És cert, no tot hom té una casa a Puigcerdà per anar a esquiar i un xalet a la Costa Brava.

Un reportatge d'Albert Alexandre





# la Barcelona desconeguda

## Patrimoni de l'Edat Mitjana: coneixes la Torre Llobeta?

**NOU BARRIS/** Avui acull un centre cívic, però la Torre Llobeta és un exemple del patrimoni arquitectònic de l'Edat Mitjana. L'edifici té el seu origen al segle XV, quan es va construir com a casa senyorial, envoltada d'una enorme extensió de terrenys agrícoles. Amb el pas dels anys, la Torre Llobeta va reconvertir-se en una masia, de les més antigues que es conserven encara avui a la ciutat.

De fet, la construcció ha arribat fins als nostres dies en un gran estat de conservació (sobretot al seu interior). Encara avui s'hi poden apreciar molts elements gòtics, com ara els grans finestrals decorats de la façana, la porta ogival que hi dona accés, el pati i l'escala interior, que han fet que es declarés com a equipament d'interès cultural local per part de l'Ajuntament. Juntament amb el



Foto: Ajuntament

**Va ser concebuda com una casa senyorial, va servir com a masia i des de l'any 1983 acull un centre cívic**

nucli històric de Vilapicina, dona nom al barri de Vilapicina i la Torre Llobeta.

L'aprofitament d'aquest edifici històric per oferir un servei públic i de qualitat al barri ha convertit la Torre Llobeta en un lloc molt estimat i necessari per als veïns. Un indret que no es pot separar del que ha estat

la història passada i del que és el present del districte de Nou Barris.

### MÉS DE TRES DÈCADES DE CULTURA

La Torre Llobeta es troba al bell mig de l'illa de cases delimitada pel Passeig de Maragall i els carrers de Santa Fe, de Cartellà i de Subirats. Transformada en centre cívic l'any 1983, la Torre Llobeta és avui dia un espai obert a tothom, que ofereix tallers de mú-

sica, cuina, idiomes, teatre i també de danses tradicionals i arrelades com la sardana.

Com ha passat amb tots els equipaments, la Torre Llobeta ha hagut d'adaptar la seva oferta cultural a les restriccions sanitàries per contenir la pandèmia.

A través del seu portal web es pot consultar tota la programació d'actes i de cursos de salut i esport, llengües, dansa, multimèdia, memòria i art i creativitat.

Una de les iniciatives impulsades al centre cívic és la revista *La veu de Torre Llobeta*, que el desembre de l'any passat va publicar el seu número 75. Es tracta d'un projecte coordinat per l'Associació de Dones en Forma i recolzat per aquest equipament i que té seccions d'humor, espais biogràfics de personatges importants, de cinema, de cuina i també d'opinió i de literatura, entre altres.

## Una fàbrica convertida en espai de lleure: el parc de l'Espanya Industrial

**SANTS-MONTJUÏC/** A tocar de l'estació de Sants, un dels grans punts d'entrada a Barcelona, s'obre un dels espais naturals més sorprenents de la ciutat: el parc de l'Espanya Industrial. El seu nom no enganya: s'estén pels terrenys que antigament ocupava una fàbrica tèxtil, que a partir de la dècada de 1980 va reconvertir-se en un espai de lleure per als santsencs i la resta dels barcelonins.

És impossible no fixar-se en les nou torres far, que sobresurten imponents i fan de reclam, ni en el seu llac artificial, custodiat per una estàtua del déu Neptú. L'altre gran element identificatiu del parc és el drac, obra de l'escultor basc Andrés Nagel, que vigila el recinte. Algunes de les antigues instal·lacions de la fàbrica ara serveixen com a equipaments socials, com per exemple el punt d'informació juvenil la Casa del Mig.

A l'interior del parc, més enllà d'aquests elements arquitectònics, es pot escollir si es vol seure, a la gespa, als bancs o a les grades, o bé optar per un pla més actiu. I és que a l'Espanya Industrial hi ha pistes de bàsquet, de petanca i un frontó.



Foto: Ajuntament

## El parc de la Barceloneta i la Torre de les Aigües

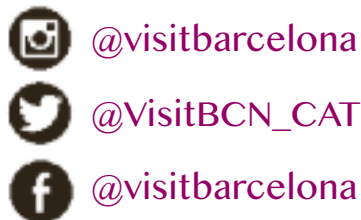
**CIUTAT VELLA/** Per sota de la ronda del Litoral, el parc de la Barceloneta s'obre al costat de la platja, on es poden veure una gran varietat d'espècies vegetals. El parc manté el seu passat històric i els seus orígens industrials: s'hi conserva l'edifici modernista de la Torre de les Aigües, projectat per l'arquitecte Josep Domènech i Estapà l'any 1907.

La Fàbrica del Sol és un altre espai emblemàtic del parc. Actualment, és la seu de Recursos de Barcelona Sostenible, dedicada a l'educació ambiental.



Foto: Ajuntament





# la Barcelona desconeguda

## El pla de Montbau: més que el batec d'un barri

Foto: Ajuntament



**HORTA-GUINARDÓ/** Montbau és un dels barris més joves de la ciutat. Projectat i dissenyat durant la dècada dels anys 50 del segle passat, la seva raó de ser inicial era donar cabuda a la immigració de la postguerra que venia, principalment, del sud d'Espanya. Per això, el Patronat Municipal d'Habitatge, sota el mandat de Josep Maria Porcioles, va projectar la construcció de 1.300 habitatges, tot i que ben aviat es va veure que caldria doblar aquesta quantitat perquè els nous veïns continuaven creixent. En paral·lel al naixement d'aquest nou barri, va crear-se l'Associació de Veïns.

Més enllà de tots aquests edificis, també es va construir el pla de Montbau, una plaça que havia de ser, i que va ser i encara és, l'epicentre de la vida del nou barri: un espai de trobada i

de lleure per als seus veïns. Al centre d'aquest espai s'hi va col·locar una escultura de bronze de quatre metres d'alçada, anomenada *Ritme i projecció*, obra de Marcel Martí.

### RENTADA DE CARA

El pas dels anys, però, va anar deixant la seva marca en aquest espai, fins que a finals de la primera dècada del segle XXI, l'any 2009, es va remodelar el pla de Montbau amb l'objectiu de recuperar la idea inicial que fos un gran punt de trobada del barri: l'espai es va tancar al pas dels vehicles i ara és una plaça totalment per a vianants. Es recuperaven, així, les idees que van inspirar aquest barri, sorgides del Congrés Internacional d'Arquitectura Moderna, que es va fundar el 1928 per impulsar l'arquitectura racionalista (l'estil sota el qual

es van construir els edificis del seu voltant) arreu del món.

### CULTURA POPULAR I ENTITATS

De fet, aquesta reforma va ser l'espurna d'una sèrie de millores i modernitzacions al barri. El 2010, per exemple, es va posar al dia la Festa Major, perquè els veïns se la sentissin més seva, amb la refundació de la Big Band (una banda de música).

La Festa Major també engrescaria el jove a organitzar-se per primer cop sota el nom de Joves Alternatius de Montbau i, de la mateixa manera, cinc anys més tard es crearia la Colla de Diables de Montbau. El darrer gran moviment associatiu en aquest jove barri al peu de Collserola va ser el naixement del col·lectiu feminista Las perifèriques.

## Sant Andreu

### La Nau Ivanow: una referència per a creadors

Tot i que va alçar-se com una fàbrica de pintures, ja fa molts anys que la Nau Ivanow s'associa a usos ben diferents. Aquest espai de la Sagrera és un lloc de referència en el camp de la creació, la producció i la difusió de les arts escèniques.

Concebuda a finals de la dècada dels 50 del segle passat, a partir de 1968 va anar passant per diferents mans fins que la va adquirir Xavier Basiana. Des de fa una dècada i mitja, l'any 2006, la gestiona la Fundació Sagrera, que quatre anys més tard va fer que s'incorporés al projecte Fàbriques de Creació, de l'Institut de Cultura de l'Ajuntament.

### UN VIVER DE CREADORS

La Nau Ivanow vol ser un gran espai d'intercanvi per a creadors i iniciatives culturals. Segons l'Ajuntament, una gran manera de donar suport a la creació i a l'emprenedoria cultural és oferir l'espai ideal i els mitjans necessaris per desenvolupar i gestionar projectes i petites empreses culturals.

Així, la Nau Ivanow brinda la possibilitat de tenir un espai de producció en un ambient únic i ple de creativitat i també dona suport a l'inici de nous projectes culturals, individuals o col·lectius. En aquest viver de creadors conviuen companyies, productores i altres agents de les arts escèniques, facilitant el treball conjunt i la creació de sinergies.

## Retrobar-se amb la natura: gaudeix del pantà de Vallvidrera

Foto: Ajuntament



**SARRIÀ-SANT GERVASI/** El pantà de Vallvidrera es va dissenyar l'any 1865 com un projecte hidràulic ambiciós, obra de l'enginyer Elies Rogent. La seva raó de ser era fer arribar aigua potable fins al municipi de Sarrià, aleshores una vila independent.

Funcionaria fins a finals del segle XIX, però amb el pas dels anys, com ha passat amb molts altres espais, es va quedar aturat. El Patronat de Collserola, però, va voler recuperar aquest indret, que ja no és un punt d'abastiment d'aigua, sinó que s'obre a tot-hom com un lloc d'esbarjo i com un espai natural per a famílies i passejants. Un lloc ideal per desconectar de la rutina i retrobar-se amb la natura.

Una de les millors maneres d'arribar fins al pantà és des de la plaça de la Mina Grott i el

camí del pantà, a tocar de l'estació Baixador de Vallvidrera dels FGC. La Mina Grott és el túnel de gairebé un quilòmetre que es va construir per connectar el pantà amb Sarrià quan funcionava com a proveïdor d'aigua, però més tard, quan va quedar en desús, es va convertir en un camí pel qual els barcelonins pujaven per gaudir de la natura de Collserola. Ara la gruta està tancada, però es pot seguir un camí paral·lel entre els arbres fins a arribar a l'anomenada casa rosada, que antigament era la casa del vigilant del pantà i que ha estat restaurada pel Patronat de Collserola.

La Casa del guarda del pantà de Vallvidrera acull l'Espai d'interpretació del pantà, que mostra la història d'aquesta construcció i la riquesa patrimonial i faunística d'un indret sorprenentment encara força desconegut.

Foto: Ajuntament





# A PROP

mercats · comerç de proximitat

## Troba aliments locals, ecològics i de temporada



Foto: Ajuntament

als quals cal afegir-hi les tres parades de pagès a l'aire lliure.

### RESTAURACIÓ SOSTENIBLE

Però... què passa si algú no vol cuinar i gaudir directament d'àpats preparats amb aquests aliments? La resposta a aquesta pregunta també es pot obtenir al web [explora.bcnostenible.cat](http://explora.bcnostenible.cat), on es pot

**Cada cop més gent opta perquè la seva dieta diària tingui com a base una alimentació sostenible**

consultar la xarxa de bars, restaurants i empreses de servei d'àpats que tenen en compte, no només la qualitat del producte, sinó l'impuls de pràctiques responsables amb l'entorn i el planeta.

### Sostenibilitat

On es poden trobar aliments locals, ecològics i de temporada? Aquesta és una pregunta que cada cop es fan més persones, conscients de la importància de cuidar els nostres hàbits i la nostra alimentació diària. Alguns aspectes clau són el fet de comprar a productors de proximitat, decantar-se per aliments ecològics i, en el cas de fruites i verdures, que siguin de temporada. Però el

que no sempre se sap és en quins punts es poden comprar.

### MERCATS I BOTIGUES

Per quantitat d'oferta, els mercats municipals són els llocs ideals per fer la compra. N'hi ha 39 repartits per la ciutat i, a banda de conèixer bé el context de tots els barris, s'han convertit en un espai de proximitat, de trobada i de socialització.

Una altra opció són les botigues de

barri, que amb el pas dels anys també s'han convertit en un servei d'abastiment d'aliments de proximitat. Algunes d'elles, a més, s'han especialitzat en productes específics o famílies. Al portal web [explora.bcnostenible.cat](http://explora.bcnostenible.cat) hi ha un mapa detallat amb els barris on es poden trobar.

Per últim, darrerament als mercats municipals s'han sumat els mercats de pagès. Actualment n'hi ha 10 (que acostumen a funcionar els caps de setmana),

### UN MAPA COOPERATIU

Per últim, cal apuntar que des de fa gairebé una dècada, a Catalunya hi ha un mapa de l'economia social i solidària, la iniciativa *Pam a pam*, en el qual també apareixen tots els projectes que aposten per aplicar un model sostenible i transformador, també en el camp de l'alimentació. A Barcelona hi ha 104 negocis que es regeixen per aquests principis.

## Premi Punt de Llibre: quan les escoles i el comerç de proximitat van de la mà

### Ensenyament

El passat 22 d'abril, la vigília de Sant Jordi, es van lliurar els guardons a les millors il·lustracions del premi Punt de Llibre 2021, una iniciativa que convida els alumnes de les escoles de la ciutat a fer dibuixos en punts de llibre. 200.000 còpies dels mateixos es van repartir l'endemà, de forma gratuïta, en diferents comerços de la ciutat, durant la Diada, que enguany s'ha pogut tornar a celebrar.

La 14a edició dels premis ha reconegut les il·lustracions de Manel Mogrovejo, de l'Escola Miró (del segon cycle d'Educació Infantil), Èric Torrecillas, de l'Escola Vedruna (del cycle inicial d'Educació Primària), Ariadna Xicola, també de Vedruna (cycle mitjà d'Educació Primària), Iván Rodríguez, de l'Escola Salle Comtal (cycle superior d'Educació Primària), Adriana Lumbreras, de la Salle Horta (primer cycle d'ESO), Lucía Moreno, també de la Salle Horta (segon cycle d'ESO i Batxillerat) i Katherine Borraza, de l'Escola Mare de Déu de Montserrat (educació especial).

Durant l'acte, celebrat al Saló de Cròniques de l'Ajuntament, la regidora de Comerç i Mercats, Montserrat Ballarín, va assegurar que el petit comerç "omple de vida els barris", mentre que Pròsper Puig, representant dels comerciants de la ciutat, va dir que, "amb la pandèmia, la gent s'ha adonat de la importància que té el comerç de proximitat".



Foto: Ajuntament



comerç de proximitat · mercats



A PROP

# Mercat del Ninot: el wifi evita aglomeracions

## Innovació

El mercat del Ninot ha començat una prova pilot que pretén explorar la viabilitat tecnològica i econòmica d'utilitzar la xarxa wifi corporativa de l'Ajuntament per dur a terme estimacions d'aforament als espais públics en temps de coronavirus i així minimitzar la probabilitat que s'hi generin aglomeracions.

La iniciativa està liderada des del Comissionat d'Innovació Digital de l'Ajuntament i l'Institut Municipal d'Informàtica (IMI) i compta amb la col·laboració de l'Institut Municipal de Mercats. Aquest projecte l'executa l'*start-up* DataActionS/IESE, liderada pel professor de la Direcció de Producció, Tecnologia i Operacions de l'IESE Victor Martínez de Al-

béniz. La idea ha estat una de les guanyadores de la convocatòria de subvencions *Impulsem el que fas*, que promou l'Ajuntament. En concret, ha rebut una ajuda de 35.000 euros per finançar part del pilot, que ha estat seleccionat en la modalitat d'Innovació Social Digital.

## MAPES DE CALOR, VALORAFEGIT

Una de les raons que van portar els impulsors a triar el mercat del Ninot és que ja tenia un sistema per comptar les persones que hi accedeixen, però el valor afegit d'aquesta prova pilot és que s'han pogut dibuixar mapes de calor a l'interior del recinte per detectar en quines parades hi ha més acumulació de persones. Igualment, gràcies a aquests mapes de calor també s'obté informació important que

poden fer servir els paradistes, com el moment del dia i els dies de la setmana amb més afluència de compradors i de quin barri i districte de la ciutat provenen els mateixos.

Els responsables d'aquesta iniciativa destaquen que aquesta solució no és invasiva i que segueix criteris de minimització tecnològica i de dades, perquè aprofita recursos que ja existeixen actualment. Els únics afegits que calen són nou *routers* i cablejat, situats a la passarel·la superior del mercat, connectats entre ells.

En aquest sentit, els organitzadors de la prova pilot asseguren que tot el procés és anònim i que respecta la Llei Orgànica 3/2018, del 5 de desembre, de Protecció de Dades Personals i garantia dels drets digitals (LOPD).

## EN PRIMERA PERSONA

“La gent jove vol un plus que no troba als supermercats”



## Carns Banach

Parada del Mercat de les Corts

Carns Banach va aixecar la persiana al Mercat de les Corts l'any 1961. Al capdavant del negoci hi ha Josep Maria Banach, que forma part de la segona generació i és el fill petit dels fundadors. Banach, que té 53 anys, en va agafar les regnes el 2009 després que amb només 15 anys ja hi comencés a treballar. Actualment, té una plantilla amb sis treballadors.

**Enguany celebren els 60 anys...**  
Sí. No hem preparat cap celebració per tot el que estem vivint, però la veritat és que és un moment molt especial. Esperem que tothom estigui vacunat i passi la pandèmia i farem alguna cosa.

**Quin és el secret perquè el negoci hagi funcionat durant tants anys?**

Fer les coses ben fetes, de forma raonable, i no enganyar la gent. I tenir un bon producte. Tot això et fa tenir la confiança dels clients, que és fonamental. Avui dia s'accepten menys els errors.

**Tenir una clientela fidel és fonamental...**

Exacte. Nosaltres tenim clients que són de tercera generació i també en venen de nous. La gent jove vol un plus que no troba als supermercats i nosaltres l'hem d'oferir perquè hi ha molta competència.

**I esforç i un tracte proper...**

Sí. Estic molt orgullós que el negoci hagi funcionat tants anys. Tinc clar que em jubilaré aquí.

Foto: Ajuntament



# El mercat de la Mercè fa 60 anys adaptant-se a les noves necessitats

Foto: Ajuntament



## Aniversari

Sis dècades al peu del canó i al servei dels veïns i les veïnes de Nou Barris. El mercat de la Mercè celebra el seu seixantè aniversari, ja que es va inaugurar oficialment el 19 de març de 1961 (el dia de Sant Josep), tot i que no va obrir les portes al públic fins unes setmanes més tard, el 8 d'abril.

Més de mig segle després, l'equipament segueix a ple rendiment i ha volgut celebrar el seu aniversari regalant cupons de vals de compra per a les seves parades. Actualment, el mercat té 55 establiments: 53 parades (amb dos bars interiors i un d'exterior) i dos comerços amb béns no comestibles (una floristeria i una botiga de roba). Fa 10 anys, el

2011, va rebre el premi de Millor mercat del món, després de ser el primer mercat municipal a associar-se a un eix comercial.

## REMODELACIONS RECENTS

En el darrer lustre, però, l'equipament ha viscut dues reformes per adaptar-se als nous temps i a les noves necessitats. La primera va ser el 2017, quan es va renovar la façana del carrer Sant Iscle amb l'objectiu de millorar-ne la il·luminació i l'amplitud i, a la vegada, facilitar-hi l'accés per a les persones amb mobilitat reduïda.

La segona, i més recent, és de l'any passat, quan es va fer la reforma de la façana principal, la del carrer de Fabra i Puig, obres que es van aprofitar també per adequar els accessos del passeig amb el carrer Aneto.



La ciutat estrenarà el Nadal que ve un nou disseny de llums a la plaça de Catalunya, al carrer Aragó i a la Gran Via. També s'il·luminarà per primera vegada part de la Ronda Sant Pere i s'ampliarà el tram del carrer Balmes des de Diagonal fins a Ronda Universitat.

## Una Capital Europea del Comerç de Proximitat?

**REIVINDICACIÓ** ▶ Una Capital Europea del Comerç de Proximitat. Aquesta és la proposta que Barcelona Comerç va fer a la presidenta de la comissió de Peticions del Parlament Europeu, Dolors Montserrat, en el marc de la celebració del Dia Europeu del Comerç de Proximitat del passat 9 de maig.

Des de Barcelona Comerç asseguren que “no hi ha ciutats vives sense comerç de proximitat, i no hi ha una Europa dinàmica sense ciutats pròximes i pròsperes”. En aquest sentit, l'entitat va entregar a Montserrat el manifest ‘Fem comerç, fem ciutat, fem Europa’, que valora la necessitat de defensar i donar suport al comerç local.

“El model de comerç local i de proximitat europeu és únic. Molt difícil de trobar en altres continents”, va assegurar Montserrat. La presidenta de la co-



Reunió a l'Oficina del Parlament Europeu a Barcelona. Foto: BCN Comerç

missió de Peticions va rebre amb interès la proposta de Barcelona Comerç per ser una iniciativa “constructiva” i de “suport a les petites i mitjanes empreses, que són el teixit bàsic no sols de Barcelona, sinó de tota la Unió Europea”.

### IMPACTE DE LA PANDÈMIA

Montserrat i Salva Vendrell, president de Barcelona Comerç,

també van aprofitar la trobada per valorar la situació preocupant del comerç a causa de la pandèmia i les restriccions. Es calcula que a la ciutat han tancat 3.000 establiments i que les vendes físiques durant la primera onada de la pandèmia van caure un 80%, un fenomen que s'ha anat repetint en les onades següents, quan el comerç físic va haver de tancar.



El comerç és un pilar de l'economia de la ciutat. Foto: Ajuntament

## Dades sobre el comerç de la ciutat, a l'abast de tothom

**WEB** ▶ Totes les dades del comerç de la ciutat ja tenen un espai on poder ser consultades. La Direcció de Comerç, Restauració i Consum de l'Ajuntament ha posat en marxa l'Observatori del Comerç i la Restauració, un espai web que té l'objectiu de convertir-se en una eina adreçada a professionals i la ciutadania per conèixer l'evolució del comerç a la ciutat i detectar els seus reptes i necessitats.

L'espai comptarà amb dades rellevants sobre el comerç que s'han recollit els darrers estudis realitzats des del consistori, a més d'un visor del cens comercial que permetrà consultar estadístiques de manera transparent. Tot això, es combinarà amb un aspecte visual i gràfic per fer més entenedores les dades presentades, al mateix temps que es podran consultar els diferents informes sobre el comerç que es fan a la ciutat.

### Waterpolo | El CNPN s'assegura la permanència

El sènior masculí de waterpolo del CN Poble Nou s'ha assegurat seguir el curs que ve a Primera Divisió. Els de Yuri Colet van derrotar el CN Vallirana en la promoció (9-11 al Baix Llobregat i 8-3 a casa).

# Esports

## L'Handbol Sant Martí no pot evitar el descens de categoria

Pau Arriaga  
SANT MARTÍ



La temporada 2021-22 tornarà a jugar-se el derbi d'handbol del districte a Primera Estatal. I és que el passat dia 9 de maig, l'Handbol Sant Martí de Lorenzo Rueda va confirmar el seu descens de Divisió de Plata a la categoria de bronze després de perdre a la Verneda contra el Balonmano Zamora (27-38).

La derrota contra els castellans posava punt final també a un tram frenètic del calendari, amb tres jornades en quatre dies (Zarautz, Màlaga i l'enfrontament contra els castellans) provocats per l'acumulació de partits derivada del cas de Covid detectat el mes passat a la plantilla de Lorenzo Rueda.

Així, les dues jornades que resten de lliga només tindran com a al·licient per a l'equip la possibilitat de millorar la posició



Un moment del partit contra el Málaga. Foto: Mimigraphicdesigner / HSM

final. Ara mateix, l'equip és setè i en el millor dels casos podria escalar un lloc. Aquests dos partits seran a casa contra el Boadilla (el dissabte 22) i a la pista del Zamora (set dies més tard).

### EL POBLENOU SERÀ SETÈ

Per la seva banda, l'Handbol Poble Nou ja sap que tancarà aquest curs atípic, però inobli-

dable des del punt de vista esportiu, en la setena posició del grup D de la Primera Estatal.

El conjunt de David Vilella i Haritz Salvadó voldrà tancar la millor temporada de la seva història amb un triomf el pròxim 22 de maig a la pista del CH Sant Esteve Sesrovires, un club que, com els poblenovins, també seguirà a la categoria el curs que ve.

## El Júpiter afronta quatre jornades per salvar-se



La situació és complicada, però no irreversible. El primer equip del CE Júpiter afronta les quatre darreres jornades del curs futbolístic 2020-21 amb l'objectiu de mantenir la categoria i no baixar a Segona Catalana. I és que el conjunt gris-i-grana només ha sumat un punt dels últims 18 (un empat en el primer partit d'aquest mes al camp de la UE Mollet) i ni tan sols l'arribada de Juan Carlos Torres a la banqueta ha estat el revulsiu que la direcció esportiva i els dirigents volien aconseguir.

D'aquesta manera, els de la Verneda voldran trencar aquesta ratxa negativa i sumar prou punts per seguir a Primera Catalana el curs que ve. El calendari, sobre el paper, presenta una dificultat decreixent, ja que els dos pròxims partits seran contra conjunts de la zona alta i els dos darrers contra rivals directes.

D'altra banda, el CE Júpiter ha estat guardonat amb un dels Premis Sant Martí d'enguany.

## Rentat de cara a les pistes del Poblenou

**BÀSQUET** ▶ Un espai en el qual l'art urbà i l'esport es donen la mà. A mitjans d'aquest mes s'ha presentat la remodelació i el redisseny de les pistes de bàsquet a l'aire lliure que hi ha al parc del Poblenou, que s'ha fet amb la col·laboració de l'NBA i de l'empresa Foot Locker.

Juan Ramón Guerrero, conegut com Jotaerre, autor del redisseny, va explicar que la seva inspiració a l'hora de concebre la nova imatge del recinte va ser “un dia d'estiu a Barcelona dedicat al bàsquet”.



Les noves pistes. Foto: Districte



# Un nou web on tu 'Import@ss'

- » La Tresoreria General de la Seguretat Social ha creat un nou portal per atendre el ciutadà
- » La plataforma ofereix informació, fins a quaranta serveis i una àrea personal exclusiva

► La Tresoreria General de la Seguretat Social (TGSS) ha creat un nou portal web que és molt més que això. Es tracta d'*Import@ss*, un nou model d'atenció en el qual el ciutadà se situa al centre dels serveis digitals, que s'han redissenyat, organitzat i presentat amb l'objectiu de fer-los senzills d'utilitzar, clars i intuïtius.

*Import@ss* ofereix informació i una quarantena de serveis de tramitació, així com una àrea personal on pots consultar les teves dades de forma personalitzada, sigui quina sigui la teva situació laboral. Per exemple, hi pots entrar per consultar el teu número de la Seguretat Social o per veure la teva vida laboral. S'hi pot accedir tant des d'ordinadors com des de telèfons mòbils o tauletes.

## COM S'ORGANITZA?

El portal té dues parts, una pàgina principal d'accés públic i una àrea personal. A l'àrea pública trobaràs tota la informació necessària per fer qualsevol tràmit o gestió, en un llenguatge proper i comprensible. També presenta els serveis de la TGSS agrupats en quatre grans

categories per facilitar-te la recerca d'allò que necessites. L'àrea personal, com el seu nom indica, és un espai totalment personalitzat per consultar totes les teves dades.

## QUÈ HI PUC FER?

Entre els quaranta serveis que ofereix el portal *Import@ss*, hi ha la possibilitat de consultar i obtenir informes, entre altres qüestions, sobre la teva situació laboral, així com veure la teva vida laboral de forma digital i descarregar-te'n l'informe en format PDF.

També et permet informar-te i fer tràmits com a autònom, consultar i modificar les teves dades personals de contacte i de domicili, consultar i pagar deutes, accedir a documents relacionats amb els teus tràmits de la llar i un llarg etcètera.

## COM A AUTÒNOM

Si ets autònom, disposes d'una pàgina específica en la qual trobaràs, agrupats, tots els tràmits que puguis necessitar i la informació que et caldrà saber abans de fer servir cap servei. També comptes amb una guia que dona resposta als dubtes que et puguin sor-



Al nou portal s'hi pot accedir tant des d'ordinadors com des de telèfons mòbils o tauletes. Foto: Pexels

gir abans, durant i després de fer qualsevol tràmit.

A més, la TGSS està treballant perquè a la teva àrea personal tinguis accés a tota la informació relacionada amb la teva activitat.

## FEINA DE LA LLAR

La TGSS ha tingut en compte la feina de la llar per les seves característiques particulars. Tant si ets treballador o ocupador d'aquest sector, disposes d'una secció per a tu.

No cal que coneguis la legislació ni els passos administratius del tràmit que vulguis fer, ja que *Import@ss* t'acompanyarà i et guiarà mentre el facis, explicant-te què suposarà cadascuna de les teves decisions i els drets i obligacions que impliquin.

Com a treballador, podràs consultar les condicions de feina declarades pel teu ocupador en tramitar la teva alta a la Seguretat Social, així com la quota que ingres-

sa i la part que et correspon aportar. Com a ocupador, podràs veure a qui tens contractat, la data en què va començar a treballar, la pròxima quota que es carregarà al teu compte i la jornada i el salari declarats. També podràs modificar les teves dades de contacte, el domicili on treballa l'empleat i el compte bancari on tens domiciliats els pagaments. A més, comptaràs amb un simulador per obtenir una aproximació de la quota a pagar.

## Podòleg

Des de 1957



Horari: de dilluns a divendres de 16.30 a 19.30h

**Miguel Ángel Cuesta Alonso**

Dos de Maig, 223, 1er 2a  
(edifici Encants Nous)

Telf. 93 245 48 29



DESCOMPTES AMB LA TARGETA ROSA



## No t'ho perdís



Foto: DocsBarcelona

### DocsBarcelona

El Festival DocsBarcelona 2021, la 24a edició de l'esdeveniment, ha arrencat aquest 18 de maig i s'allargarà fins al dia 30. Aquest any, el festival ha pogut recuperar parcialment la presencialitat, però ha mantingut també part de la programació online. Així, amb aquest format híbrid, oferirà projeccions al CCCB i al Cinema Aribau i emissions en streaming a través de la plataforma Filmin. En total, el programa d'enguany conté 33 llargmetratges procedents de 33 països i onze curtmetratges. Destaquen títols com *Balandrau*, *infern glaçat*, *Lobster soup* i *Les enfants terribles*.



## Famosos

"Crec que obrim moltes portes a les nenes, portes que potser moltes no vam tenir". Ho va dir entre llàgrimes la capitana del Barça, Vicky Losada (Terrassa, 1991), després de guanyar la primera Champions de l'equip. La jugadora va afegir, amb molta emoció, que aquesta era una de les coses que més feia en aquell moment, fer aquest "pas de gegant" i oferir referents a nenes i joves. "A mi m'hauria encantat somiar amb guanyar la Champions des de fa molts anys, no només des d'en fa dos, i ara les nenes ho poden fer". El discurs de Losada va ser un dels moments fora del camp més comentats de la victòria culer. Aquesta copa d'Europa és un triomf esportiu que se suma a la Lliga Iberdrola (i encara podria afegir-s'hi la Copa de la Reina), però també és una fita històrica. "No és només guanyar", va resumir Losada.

## La fitxa

### QUI ÉS?

V I C K Y L O S A D A

### ÉS FAMOSA PER...

#### Ser la capitana del Barça

Ha jugat més de 350 partits vestida de blaugrana

### QUÈ HA FET?

#### Aixecar la primera Champions de l'equip

Després va fer un discurs molt emotiu posant en valor la fita

### A LES XARXES...

#### Allau d'elogis

Les seves paraules han estat molt aplaudides

## Llibres



**L'estrany miratge**  
Enric Herce

Una recompensa anònima ofereix una quantitat obscena de diners a canvi dels assassins de l'hereu de la megacorp Holloway-Ikeda. La Duna i la Lorelei, autores del crim, podrien sospitar que qui ha posat preu als seus caps són els pares del difunt, si no fos perquè ells mateixos les van contractar per eliminar-lo. Una història d'intriga en un món ara real i virtual.

## Teatre



**El que no es diu**  
Marilia Samper

Mitjançant la conversa d'una parella, *El que no es diu* fa pujar dalt de l'escenari la realitat silenciada del que es coneix com a "cultura de la violació", aquella dinàmica tan arrelada en la nostra construcció social i sentimental que fa que permetem conductes que perpetuen la pràctica de la violació.

A la Sala Beckett de Barcelona.

## Música



**Nimbo**  
Slim Samuray i Tauro

El cantant i compositor eivissenc Toni Pla, més conegut amb el nom artístic d'Slim Samuray, s'ha aliat amb el productor Tauro per publicar el seu nou àlbum, *Nimbo* (Delírics, 2021). El disc també inclou col·laboracions amb una desena d'artistes del panorama musical urbà, entre els quals destaquen Lildami, Lil Moss i Las Bajas Pasiones.

## Pelis i sèries



**Quo Vadis, Aida?**  
Jasmila Zbanic

Bòsnia, juliol de 1995. L'Aida treballa com a traductora per a l'ONU a una petita ciutat, Srebrenica. Quan l'exèrcit serbi l'ocupa, la seva família es troba entre els milers de persones que busquen refugi als camps de l'ONU. I, en aquest sentit, l'Aida té accés a informació important. Aquest film va estar nominat a millor pel·lícula internacional als Oscars del 2020.



# ESTILS DE VIDA

## Reduir, reutilitzar i... reciclar

Foto: Pexels



### **i** MEDI AMBIENT

El mes de maig se celebra el Dia Mundial del Reciclatge (concretament, el dia 17) i això ja és prou excusa per tractar un tema tan important com aquest i parar-nos a pensar si reciclem correctament. Sembla que a casa nostra cada cop ho fem millor: "A Catalunya, un de cada tres quilos de residus que generem es reciclen i, a més, cada vegada generem menys residus". Ho diu l'Agència de Residus de Catalunya a la pàgina web [residuonvas.cat](http://residuonvas.cat), una eina que cal tenir a l'abast, com l'aplicació de mòbil *Residus*. Totes dues permeten buscar un residu pel seu nom i consultar la informació sobre on va, quin procés de reciclatge segueix i en què es transforma. També permeten cercar totes les deixalleries del territori per municipi o codi postal. A l'esmentat espai web, l'Agència de Residus de Catalunya ofereix també alguns consells per complir la famosa regla de les tres R: reduir, reutilitzar i reciclar. Així, el més important és minimitzar la quantitat de residus que generem, apostant per productes reutilitzables o retornables. Entre les recomanacions per aconseguir-ho, hi ha consumir envasos grans en lloc de petits, evitar comprar aigua envasada o fer servir piles i bateries recarregables.

## Les claus .....

### EINES

La pàgina web [residuonvas.cat](http://residuonvas.cat) i l'aplicació per a mòbils *Residus* resolen tota mena de dubtes relacionats amb el reciclatge

### REDUIR

El més important és minimitzar la quantitat de residus que generem, evitant sobretot els envasos d'un sol ús

### REUTILITZAR

Apostar per productes reutilitzables ens ajudarà en aquest objectiu i ens comportarà un estalvi econòmic

### RECICLAR

Ha de ser l'últim recurs i s'ha de fer bé: tenir cubells d'escombraries diferenciats a casa és el primer pas per fer-ho

Foto: Pexels



**Amb amor  
i responsabilitat**



**... ADOPTA  
als que han estat abandonats**





**Tenim cura de  
qui tu més estimes  
com tu més  
t'estimes.**

### ELS NOSTRES VALORS



**CONFIANÇA**

Creiem en els altres.

Volem estar oberts i compartir de manera espontània.



**ACTITUD POSITIVA**

Valorem cada individu.

Sabem relativitzar, somriure i prendre'n la vida positivament.



**MILLORA CONTÍNUA**

Procuram constantment avançar, innovar i aprendre de l'experiència.



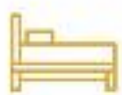
**BENEVOLENCIA**

Acompanyem als nostres residents, els escoltem i els donem suport en qualsevol circumstància.



**SATISFACCIÓ DELS RESIDENTS**

El nostre objectiu sempre serà el benestar dels nostres residents en el dia a dia.



109 llits



Jardins exteriors



Pàrquing



Cuina interna



Perruqueria



Rehabilitació



Sala Snoezelen



10 places de centre de dia



Servel sanitari continuat



Sala d'estar



Carrer Natzarret 16, 08035 Barcelona

**93 434 30 95**

tsocial@santgenis.emera-group.es  
www.emera-group.es