



**Condol**  
*Línia Eixample se solidaritza amb les víctimes d'Orlando*

**Entrevista** pàg 24  
Xavier Llobet (Cor Eixample):  
"Encaixem més a la Fundació que a Barcelona Oberta"



# líniaeixample

barcelona 14/6/2016 · Núm.64 · Difusió controlada per OJD-PGD: 15.033 exemplars mensuals [liniaeixample.cat](http://liniaeixample.cat)

## Comencen a enderrocar l'edifici Transformadors del Fort Pienc

*El futur equipament tindrà un casal de barri, un espai per a la gent gran i un punt d'informació juvenil* pàg 12

pàg 15

**"Ens costa veure que la unió del tramvia sigui la primera prioritat"**

Entrevista a **Montserrat Ballarín**  
Regidora de l'Eixample

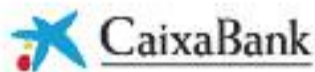
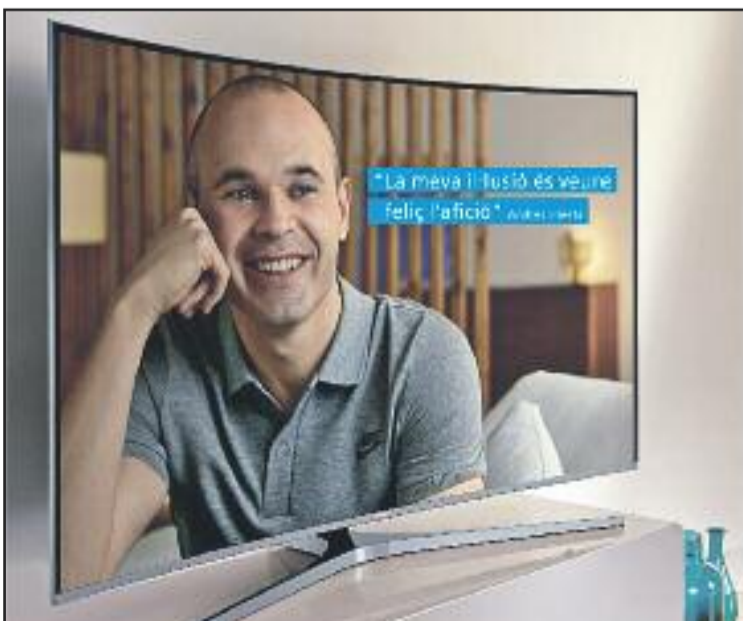
**Reivindicació** pàg 12  
Un grup de veïns crea la Plataforma Fem Nostre l'Espai de la Model!



**Cor Eixample** pàg 18  
La Fira Modernista rep gairebé 20.000 visitants en tres dies d'èxit

**Urbanisme** pàg 14  
Reducció dràstica de les terrasses a la Sagrada Família

**Esports** pàg 29  
El CFS Eixample guanya la lliga i puja a Divisió d'Honor



A CaixaBank volem que facis realitat totes les teves il·lusions. Per això, ara et financem un televisor Samsung Curved UHD al 0 % TAE per 46,63 € al mes,<sup>1</sup> que inclou l'assegurança SegurCaixa Electrodomèstics.<sup>2</sup>

Perquè a CaixaBank creiem que donar crèdit és donar confiança.

1. Promoció i venda ofertes per PromoCaixa, vàlides fins al 31-8-2016. PromoCaixa, S.A., Gran Via de Carles III, 103, 08020 Barcelona. NIF A-08481730. © PromoCaixa, S.A., Barcelona 2016. Per a més informació: [www.CompraEstrella.com](http://www.CompraEstrella.com). Financiamet ofert per CaixaBank, subjecte a aprovació segons les polítiques de risc de l'entitat. Televisor Samsung Curved UHD de 49" U6490UG670: 29 quotes de 46,63 € i 1 última de 46,73 €. Termini: 30 mesos. TIN: 0 %. Sense comissions d'obertura ni d'estudi. Import total degut: 1.399 € (1.099 € televisor + 300 € assegurança). També es pot contractar amb pagament al comptat. Per a altres opcions de finançament, consulta qualsevol oficina de CaixaBank. 2. SegurCaixa Electrodomèstics només es pot contractar amb la compra d'un televisor Samsung en campanya. Informació subjecta a les condicions generals, particulars i especials de cada pòlissa, i també a les condicions de subscripció. SegurCaixa Electrodomèstics és una assegurança de danys de SegurCaixa Adeslas, SA d'Assegurances i Reassegurances comercialitzada per CaixaBank, SA, operador de bancassegurances exclusiu de SegurCaixa Adeslas, SA d'Assegurances i Reassegurances, inscrit en el Registre de Mediadors de la DGAPP amb el codi C0611A08663619. NRI: 1466-2016/9681. [www.CaixaBank.cat](http://www.CaixaBank.cat)





**IMPRESSIIONS I  
GRAN FORMAT**  
FOTOGRAFIA  
MATERIAL D'OFICINA  
DISSENY I  
COMUNICACIO

**SAMARRETES  
PERSONALITZADES**  
AMB LA TEVA FOTO, TEXT O LOGO



\*Estampació de 100 samarretes blanques a una cara

## DES DE SEMPRE A...



SICÍLIA, 141 · 93 265 32 07  
08013 BARCELONA  
DLL-DV: 09-20h · DS: 10-14h  
SICILIA@GRAFICCENRE.COM

## I A PARTIR D'ARA TAMBÉ A...



CASTILLEJOS, 329 · 93 249 12 93  
08025 BARCELONA  
DLL-DV: 09-14h i 16-20h · DS: 10-14h  
CASTILLEJOS@GRAFICCENRE.COM

**WWW.GRAFICCENRE.CAT**





Colau va guanyar les eleccions el 24 de maig del 2015 després d'una intensa campanya (esquerra) i ha culminat el primer any de mandat pactant amb el PSC (dreta). Fotos: Arxiu

# Ada Colau, un any després

» BComú arriba als 365 dies de mandat amb diversos fronts oberts però amb el projecte consolidat  
 » El pacte de govern amb el PSC i el conflicte del Banc Expropiat marquen el primer aniversari

Arnau Nadeu / Albert Ribas  
**BARCELONA**

365 dies passen volant. Això és el que deu pensar l'alcaldesa Ada Colau quan mira enrere ara que s'ha complert el primer any del seu mandat. Va ser el 13 de juny de 2015 quan va prendre possessió del càrrec, després d'haver guanyat unes eleccions municipals que van sacsejar diverses ciutats de l'estat, Barcelona inclosa.

La mateixa Colau va celebrar l'efemèride acompanyada dels seus en una jornada festiva al parc de l'Estació del Nord dissabte 28 de maig. Un dia que va permetre a BComú commemorar amb millor regust de boca un aniversari que institucionalment i políticament parlant ha coincidit amb la signatura de l'acord de govern amb el PSC i el conflicte del Banc Expropiat, a Gràcia. Dos fets complexos i difícils de digerir per la formació de Colau, que fa

un any titllava el PSC de "màfia" i donava suport explícit als okupes de Can Vies, a Sants, quan ara ha de fer equilibris per aconseguir tant el col·lectiu gracienc com la policia, sense gaire èxit, per cert. De fet, el primer ja els veu *establishment* i la segona –o com a mínim els seus sindicats– ha tensat notablement la relació amb el govern municipal.

Enrere queda aquella presa de possessió retransmesa davant la multitud que va omplir la plaça de Sant Jaume i aquell primer dia simbòlic de treball antidesnonaments a Nou Barris. "Sóc la mateixa", reivindica ara Colau després de 365 dies de mandat, admetent però que governar l'Ajuntament li ha comportat més d'una contradicció i que voler canviar la ciutat amb 11 regidors –ara 15– resulta molt més complicat del que podia semblar al principi.

Tot i això, Colau ja ha complert promeses electorals, com la moratòria hotelera, les actuacions de memòria històrica i de re-

visió del nomenclàtor, la limitació de sous –si bé oficiosament–, l'impuls de la connexió del tramvia per la Diagonal –tot i que amb pocs suports–, el pla de xoc i el pla de barris recentment presentat i també ha capitalitzat el suport als refugiats. Ara bé, queda feina pendent: millorar els processos participatius –crítica de la FAVB–, resoldre la crisi enquistada dels maners, seguir combatent els desnonaments –que no s'han aturat–, cuidar la relació amb els comerciants, resoldre el conflicte amb TMB... I, portes del consistori endins, redreçar la relació amb l'oposició i sobretot amb CiU, amb la qual l'enfrontament és sistemàtic.

Sigui com sigui, potser l'èxit més gran de Colau d'aquest primer any és haver consolidat el seu projecte. Ja ningú dubta que hi ha BComú per estona. L'ombra inicial de la moció de censura queda lluny. "Hem arribat per quedar-nos", deien. Ara queda clar que, durant tres anys més, segur.

## Fre als hotels i pisos turístics i continua el serial de la Model

**EIXAMPLE** ▶ De la mateixa manera que ho va ser durant el mandat de Trias, el turisme ha estat el tema que ha generat més titulars a l'Eixample durant el primer any de govern de Barcelona en Comú. En la línia de la seva promesa electoral, el nou executiu municipal va anunciar el mes de març que no permetrà l'obertura d'allotjaments turístics, encara que en tanquin, a l'Antiga Esquerra de l'Eixample, a la Dreta de l'Eixample i a una part de Sant Antoni. A la resta del districte se'n podran obrir si primer en tanquen.

A banda del turisme, al llarg d'aquest any ha tornat a generar polèmica el trasllat de la Model, un autèntic serial des de fa temps. Malgrat les reunions entre el nou govern municipal i la Generalitat,

de moment no hi ha hagut passos endavant significatius.

Altres espais que han generat controvèrsia són l'antic cinema Niza, on finalment es farà un Mercadona tot i l'oposició de la plataforma Recuperem el Niza, i l'edifici Transformadors, que ja s'està enderrocant.

Una altra de les decisions importants que afecten el districte és l'aturada de la reforma dels extrems del Paral·lel per aconseguir "el màxim consens possible". Precisament, a prop del Paral·lel hi ha el Mercat de Sant Antoni, la reforma del qual acabarà a finals del 2017.

Per últim, en el marc del pacte entre BComú i el PSC, la socialista Montserrat Ballarín és la nova regidora del Districte en substitució d'Agustí Colom.

# Podòleg

Des de 1957

Miguel Ángel Cuesta Alonso

Dos de Maig, 223 · 1er 2a (Edifici Encants Nous)

Tel. 93 245 48 29

Horari: de 16.30h a 19.30h de dilluns a divendres

DESCOMPTES AMB LA TARGETA ROSA





# CiU veu Barcelona “degradada”

» El portaveu convergent, Joaquim Forn, critica durament el primer any de govern d'Ada Colau  
 » Trias cedeix protagonisme al seu número 2, que agafa força per ser alcaldable a les eleccions del 2019

Redacció  
**BARCELONA**

La venda ambulants il·legal, mala gestió del turisme, proliferació de grups cannàbics o la vaga dels treballadors de metro. Aquests són alguns dels retrets que Joaquim Forn, portaveu de CiU a l'Ajuntament, va adreçar a Ada Colau en l'acte que els nacionalistes van celebrar el passat 1 de juny a l'Espai Francesca Bonnemaison per valorar el primer any de mandat de l'alcalde.

Davant la presència de l'ex-president Artur Mas, els consellers Josep Rull, Neus Munté, Jordi Baiget i Santi Vila i el diputat al Congrés Francesc Homs, els líders de CiU a Barcelona van denunciar “degradació” a la ciutat, fruit de les decisions preses, diuen, per Barcelona en Comú. Allarg de tot l'acte, el president del grup municipal de CiU i cap de l'oposició, Xavier Trias, així com Forn van criticar durament la gestió de Colau.

L'excalde va donar el tret de sortida a l'acte i a partir d'aquí va ser el portaveu qui fa agafar les reg-

nes. “Tenim reptes molt importants, com tornar a guanyar l'alcalde”, va assenyalar Trias, just abans de donar pas a Forn, que el podria succeir el 2019 sent l'alcalde de CiU a les pròximes eleccions municipals.

Els convergents dediquen ara els esforços a reivindicar el seu model de ciutat i a marcar distàncies amb les polítiques impulsades per l'executiu de Colau. “La nostra no és nova ni vella política, sinó bona política”, va dir Forn en l'inici de la seva intervenció. A partir d'aquí, el seu discurs va centrar-se en el concepte concret de la “degradació” i en posar exemples que, segons CiU, ho evidencien.

## “CONTRADICCIONS”

A més, el portaveu convergent també va acusar Barcelona en Comú de “manca d'ambició” en la transformació urbana de la ciutat. “Detectem una voluntat ideològica de l'alcalde de menystenir el creixement”, va etzibar. “Com es redistribueix la riquesa si no se'n crea?”, va preguntar-se tot seguit.

Les crítiques de Forn, però,



Xavier Trias i Joaquim Forn van fer balanç del primer any a l'oposició. Foto: CiU

van anar més enllà. Per exemple, qüestionant el model cultural actual de la ciutat, així com l'estratègia de Colau per projectar internacionalment Barcelona. “L'alcalde vol seguir comparant-se amb Madrid”, va lamentar.

El portaveu de CiU també va criticar el pacte de govern entre

Barcelona en Comú i el PSC. Forn no va buscar l'enfrontament amb els socialistes, sinó que va continuar el camí de les crítiques a Colau i al seu govern. I és que el pacte suposa una “contradicció”, segons ell. “Colau es referia al PSC com el partit de la màfia”, va recordar. Les “contradic-

cions” que Forn va assenyalar de Colau no es van quedar aquí. Concretament, el portaveu convergent va acusar el govern de “falsa consciència social” i de tenir “tendència al sectarisme”. “Els principis només serveixen per a la campanya i després es desen al calaix?”, va concloure.

Coques  
de Perafita  
Artesans  
des de 1952

Per Sant Joan,  
compartida, ...  
és més bona!

fes el teu  
**ENCÀRREC**

Segueix-nos

[www.coquesdeperafita.com](http://www.coquesdeperafita.com)



[residus.gencat.cat](http://residus.gencat.cat)



## MÉS PUNTS DE RECOLLIDA, PER LA CARA!

Quan els petits aparells ja no funcionin, porta'ls a qualsevol botiga d'electrodomèstics senyalitzada amb aquest distintiu. A les botigues petites si en compres un de nou i a les grans en qualsevol moment.

 Els aparells elèctrics i electrònics contenen materials que, mal reciclats, són nocius per al medi ambient. Reciclar-los bé, ara és més fàcil que mai.

Amb el finançament de:



Amb la col·laboració de:





# 26J: una nova oportunitat

- » Les noves eleccions espanyoles permetran al sobiranisme intentar mobilitzar més els seus votants
- » Els dos partits independentistes repeteixen candidats: Gabriel Rufián (ERC) i Francesc Homs (CDC)



Albert Ribas  
BARCELONA



Les eleccions espanyoles del passat 20 de desembre no van ser dolentes per a l'independentisme, però tampoc es pot dir que fossin bones. ERC, amb nou diputats, i CDC –sota la marca Democràcia i Llibertat–, amb vuit diputats, van veure com la formació més votada va ser En Comú Podem, que va aconseguir 12 representants al Congrés. Ara, la manca d'acord entre els principals partits espanyols per formar govern dona una nova oportunitat a l'independentisme per mobilitzar els seus votants el pròxim 26 de juny.

ERC i CDC, que aquesta vegada no es presenta en coalició, tornen a apostar pels mateixos candidats. Els republicans ho fan per la dupla Gabriel Rufián-Joan Tardà, amb Rufián com a número 1, mentre que la candidatura convergent l'encapçalà Francesc Homs, que va derrotar en unes eleccions primàries Sílvia Requena. Les dues formacions hauran de competir entre elles per atraure el vot independentista, però al mateix temps hauran d'intentar retallar la distància que els va separar el 20D de la candidatura d'En Comú Podem liderada per Xavier Domènech, el qual torna a afrontar el rep-

te al capdavant de la formació que impulsa Ada Colau.

“Sortim a guanyar. Nosaltres sí que podem, tenim les majories socials per fer-ho”, va declarar fa uns dies Rufián en una entrevista a l'Ara. Durant aquesta entrevista, el republicà també va assegurar que “votar Podem a Catalunya és rendir-se, és demanar permís”. D'altra banda, el candidat convergent, Francesc Homs, va assegurar en un acte de suport als imputats del 9N que “el 26J hem de tornar a les urnes per defensar Catalunya”.

## BATET PER CHACÓN

L'única cara nova per al 26J és la socialista Meritxell Batet, que substitueix Carme Chacón al capdavant de la llista del PSC després que aquesta última renunciés a finals d'abril a repetir com a candidata dels socialistes catalans. Batet té el repte de millorar els vuit diputats socialistes de les darreres eleccions. Tot i que ja eren uns resultats dolents per al PSC, les enquestes tampoc són ara gaire prometedores.

Per últim, Ciutadans, amb Juan Carlos Girauta repetint com a candidat, voldrà millorar els 5 diputats aconseguits, que van suposar una decepció després que les enquestes prèvies els van situar amb opcions de victòria; mentre que el PP de Jorge Fernández Díaz té totalment assumit que la seva batalla no passa per Catalunya.

## Els candidats, en una frase



**Francesc Homs:**  
“La meua prioritat és defensar els interessos de Catalunya i que el procés tiri endavant”



**Gabriel Rufián:**  
“Els votants de la CUP, que votin ERC. Defensem el procés des de l'esquerra i el republicanisme”



**Xavier Domènech:**  
“No és una idea lògica pensar que l'Estat espanyol, o qualsevol altre, no es pot transformar”



**Meritxell Batet:**  
“És cert que existeix un problema d'encaix entre Catalunya i la resta de l'Estat i el PP ho nega”



**Juan Carlos Girauta:**  
“El procés ha fracassat, no hi hem de perdre més temps. Un partit creat a Catalunya pot ser decisiu”



**Jorge Fernández Díaz:**  
“El model de finançament ha de ser solidari però no pot limitar la competitivitat de Catalunya”

## La CUP i Unió, absents

**RENÚNCIA** ▶ El 20D va tenir una absència entre les formacions polítiques catalanes, la CUP. Ara a aquesta llista cal afegir-hi Unió, que va anunciar a mitjans d'abril que no repetiria.

Els democristians, després de no aconseguir cap diputat en els darrers comicis, en els quals van presentar Josep Antoni Duran i Lleida com a candidat, han decidit no tornar-ho a intentar. “No podem articular una proposta electoral a curt termini. No ha estat una decisió fàcil. L'hem pres amb el cap”, va explicar Ramon Espadaler. Tot i això, Espadaler va dir que la seva formació té futur perquè representa l'espai del “catalanisme centrat”. Un espai que el líder d'Unió veu orfe, motiu pel qual el partit ha recomanat a la militància que voti en

blanc perquè, segons Espadaler, “cap partit recull els nostres plantejaments”.

D'altra banda, els motius de la CUP per no presentar-se són coneguts. La formació de l'esquerra independentista, tal com va explicar abans del 20D en el seu Consell Polític celebrat a Perpinyà, considera que “no té sentit presentar-s'hi”. “No ens presentem a unes eleccions a les quals no ens sentim interpel·lats a fer-ho. El Parlament espanyol no és un marc d'oportunitat per a la consecució de la independència”, van afirmar els cupaires el mes de novembre a Perpinyà.

En aquesta ocasió, caldrà veure si algun membre de la CUP, tal com va fer l'exdiputat Quim Arrufat, recomana el vot per En Comú Podem o no.







**Gabriel Rufián**  
Candidat al Congrés

# **l'únic canvi possible**

**#noupaís**

**Joan Tardà**  
Candidat al Congrés

**L'únic canvi possible  
passa per construir  
la República Catalana.**

El canvi ja ha començat a Catalunya.  
Anem per feina, sense demanar permís.

El nou país enfortirà els drets socials  
i serà radicalment democràtic.

La transparència i la tolerància zero  
amb la corrupció seran pilars fonamentals  
de la República Catalana.



**ESQUERRA  
REPUBLICANA**  
Catalunya *SI*

**esquerra.cat**



Un diari plural

# ► Els eixos comercials com a promotors en el territori



per Lluís Llanas, president de l'Ass. de Comerciants Creu Coberta i vicepresident executiu de la Fundació Barcelona Comerç



En els nostres dies, i des d'una perspectiva internacional, s'avança en el concepte de la descentralització de la gestió. Tant des dels estats en què es deixa enrere la idea d'un estat centralitzat per cedir poder a entitats regionals o municipalistes, com també en el sector empresarial, deslocalitzant la producció de components. Es tracta, doncs, d'un assumpte global fruit d'unes comunicacions cada dia més ràpides i d'unes tecnologies que ho permeten. I també, d'altra banda, d'un increment de les desigualtats a nivell internacional. En el nostre àmbit específic, la descentralització ha de permetre millorar la prestació de serveis i polítiques socials.

Des de fa temps, la gestió urbana de la ciutat de Barcelona ha passat per processos de creació d'unitats més petites de gestió. Si bé en un principi foren els districtes de la ciutat, que han quedat en 10 des dels anys 80, fa pocs anys es va crear una nova divisió de barris, amb la figura del conseller de barri, amb una voluntat d'arribar de forma més efectiva al ciutadà, fomentar-ne la participació, tenir una línia més directa d'interacció amb el govern municipal, etc. De forma paral·lela s'han creat xarxes com la de mercats, la d'eixos comercials, xarxes ciutadanes que permetin la par-

ticipació, etc. En definitiva, la consolidació d'àrees de treball més dinàmiques. En el món del comerç, aquesta redefinició territorial també és important.

Ho és bàsicament per a alguns assumptes que afecten la gestió diària de Barcelona. Parlem de la gestió del turisme i la seva voluntat de descentralitzar, però també de la concentració d'allotjaments turístics, de l'absència de dades fiables sobre el comerç de la ciutat o de la construcció urbana de les superilles, passant per la desertització comercial d'algunes zones, el blindatge ciutadà davant de les grans superfícies perifèriques o els horaris comercials.

En aquest sentit, cal avançar en un concepte en el qual es treballa des de fa anys, tot i que no hi ha prou voluntat política com per implementar-ho. El dels APEUs, o àrees de Promoció Especial Urbana, o BIDs, Business Improvement Districts. És un concepte que, tot i que ja té molts anys de discussió, no s'ha acabat mai d'implementar per una visió excessivament liberal i poc proteccionista del sector. Cal, tanmateix, dotar els BIDs d'un conjunt de propostes que superi el concepte inicial i que l'adeqüi a la realitat social i urbana dels nostres barris. Cal avançar cap als Eixos Socialment Responsables.

En aquest cas, la implementació d'una àrea d'aquesta magnitud ha de venir acompanyada d'un nou sistema de gestió pública-privat. Un dels elements bàsics que distingeix un eix tradicional o una associació de comerciants d'un APEU és que els comerços i establiments que hi ha en aquest territori, convenientment delimitat, tenen l'obligatorietat de contribuir econòmicament amb una quota que reverteix en el propi entorn. En els eixos i associacions, el fet que la quota sigui voluntària, produeix desequilibris i greuges comparatius, a l'hora d'aprofitar-se d'accions que beneficien el conjunt de comerços, siguin associats o no.

Un altre dels beneficis que han quedat demostrats, a part de la dinamització econòmica, és la capacitat d'extreure dades reals del comerç de la zona en qüestió, dades molt rellevants que des que s'elimina l'IAE no tenim a la ciutat de Barcelona, i que són un reflex fidedigne del sector, imprescindible per determinar polítiques econòmiques a mitjà o llarg termini. Tot acompanyat d'un catàleg de serveis col·lectius com la neteja, la seguretat, accions de màrqueting i de comunicació, promoció, llums de Nadal i tants altres elements que, d'una forma localitzada, poden gestionar-se molt millor.

Una cogestió pública-privada per a cada àrea permetria, a més, que la part recaptativa del projecte tingués un retorn equitatiu i unes mateixes polítiques aplicables a tota la ciutat, amb el que suposa de radiografia del sector.

Tanmateix, un dels nous elements amb què cal implementar-ho a Barcelona ha de ser, sens dubte, la Responsabilitat Social Comercial. En aquest sentit fem nostra la idea de la directora de Comerç en reconvertir els BIDs en VIDs, és a dir Valors, Innovació i Desenvolupament. Sens dubte, l'aplicació de les noves àrees de gestió econòmica, es diguin com es diguin, han de venir amb un paquet de mesures socials i d'intervenció en el territori incor-

porades. Elements com la competitivitat, la cohesió social, la sostenibilitat, la cultura... han de ser inherents a l'aplicació de les àrees i a la seva gestió diària, a través d'accions dirigides. No podem treballar els territoris i la seva activació econòmica sense tenir en compte la seva demografia, els seus problemes ciutadans, l'atur, els joves, la gent gran, la interculturalitat, l'urbanisme, les seves entitats i tants altres factors que decideixen com és el nostre dia a dia, el nostre entorn.

Promoure la corresponsabilitat compartida entre societat civil, empreses i administració ha de ser la fórmula futura per gestionar els nostres barris, eixos o unitats socials de valor compartit.

**líniaeixample.cat** publicitat 686 42 95 17  
 Dipòsit legal: B 43220-2010  
 Línia Eixample no comparteix necessàriament les opinions que els signants expressen en aquesta secció ni se'n fa responsable.  
 Les cartes d'opinió es poden enviar a: [opinio@comunicacio21.com](mailto:opinio@comunicacio21.com)  
**redacció:** [liniaeixample@comunicacio21.com](mailto:liniaeixample@comunicacio21.com)  
**publicitat:** [publicitat@comunicacio21.com](mailto:publicitat@comunicacio21.com)  
**administració:** [facturacio@comunicacio21.com](mailto:facturacio@comunicacio21.com)  
 grup comunicació 21  
 Difusió controlada amb el suport de:  
 amic EGM 15.033 exemplars mensuals

Parlen els veïns

## Què et sembla el canvi de regidor d'Agustí Colom per Montserrat Ballarín?

per Pau Arriaga



**Marta**

"És impossible que en un any la persona que hi havia abans hagi pogut fer la feina que volia fer. Ha passat molt poc temps.

També crec que a la nova regidora li costarà arrencar, com li passa a qualsevol persona en qualsevol feina."



**Darío**

"En tan poc temps no es pot gestionar bé tot el que genera un districte com l'Eixample. Veurem com s'adapta. Aquí es viu molt bé i estem

ben comunicats, però de vegades tens massa la sensació de viure en una ciutat, ja que gairebé no coneixes ni els teus veïns."



**Marta**

"No crec que canviï gaire la cosa i de fet em fa la sensació que aquestes decisions no ens arriben, per les raons que siguin. Voldria

que la nova regidora lluités per fer voreres més amples en alguns carrers i més escoles per assumir tota la població."



**Raul**

"Per manar cal estabilitat i un canvi tan d'hora potser és un entrebanc. Quan parlo amb veïns i amb la família sempre diem que voldríem

tenir més zones verdes, com el Parc de Joan Miró, i també que es construïxin més escoles públiques."

Opinió en 140 caràcters

@KasperJuul\_0: RIP Muhammad Ali. Un dels més grans esportistes de tots els temps. Gran exemple de l'esportista compromès, a diferència dels robots d'avui.

@AdaColau: Perquè l'aigua és un bé comú que hem de protegir, avui a Barcelona érem una gran #Riuada5J. #LoRiuÉsVida.

@SantiVila: De nou un fanàtic fa plorar el món, assassinant 50 innocents que ni coneixia. El meu condol per a les víctimes i per a la família del botxí.





# Els centres auditius Widex ara es diuen Aural

**EIXAMPLE ▶ "Voler millorar la nostra audició és el primer pas cap al benestar i la qualitat de vida".** Aquest és el punt de partida de la xarxa de centres auditius Aural, la marca creada pel distribuïdor de Widex a Espanya, Widex Audiòfons.

Per això, els centres auditius Widex de l'Eixample ara es diuen Aural. Canvien de nom però mantenen els professionals que hi treballaven, la voluntat de millorar la qualitat de vida de les persones i l'aliança amb els audiòfons Widex, la màxima garantia en tecnologia auditiva.

La xarxa Aural porta des del 1987 treballant amb els audiòfons Widex i apostant per l'alta tecnologia, la innovació i el disseny. Aural busca posicionar-se en la ment del consumidor com la **"xarxa de centres auditius d'excel·lència"** i basa aquesta excel·lència en tres pilars: l'atenció que ofereixen (serveis exclusius i rigorosos protocols de treball), la professionalitat i l'elevat nivell formatiu dels audioprotesistes que hi treballen i l'altíssima qualitat del producte (audiòfons Widex).

I és que **els audiòfons Widex**

**són la màxima garantia en tecnologia auditiva:** Uns audiòfons que, fins i tot, salven vides.

**UN AUDIÒFON QUE SALVA VIDES** És el cas de l'explorador britànic John Blashford-Snell. L'aventurer viatjava en elefant per l'Índia quan va escoltar un so inusual. Blashford-Snell, que porta un audiòfon Widex d'última generació, va sentir una xiulada aguda, i es va quedar quiet. Immòbil.

Es tractava d'una enorme serp que lliscava cap al grup. Era una cobra Real, una serp gegant, la més gran de les serps veninoses al món, que pot créixer fins a 18 peus i porta suficient verí per matar a un elefant.

"Després de 20 minuts de tensió, la serp es va girar i va sortir disparada a gran velocitat per la muntanya", explica Blashford-Snell. La claredat del seu audiòfon Widex li havia permès sentir el so de la cobra abans que els seus companys.

**LA IMPORTÀNCIA DE CUIDAR LES PERSONES**

Malgrat l'excel·lència dels audiòfons Widex, als centres auditius

Aural de l'Eixample són ben conscients que perquè un audiòfon ofereixi a la persona amb pèrdua auditiva les màximes prestacions cal que l'adapti un professional d'alt nivell que, a més, segueixi un exigent protocol de treball.

**Aquest protocol d'atenció** és el que s'ha anomenat "el camí Aural", i consta de diverses fases: una primera destinada a l'escolta activa del pacient per **saber quines són les seves necessitats i en quines situacions necessita** millorar la seva audició, una segona fase de realització dels **estudis auditius** (que són **gratuïts**, indolors i no invasius), una tercera etapa de **prova gratuïta** i personalitzada de l'audiòfon i una quarta d'assessorament i d'explicació de totes les **facilitats** que els centres Aural ofereixen als seus clients perquè puguin adquirir els seus audiòfons. La cinquena fase és la de l'adaptació de l'audiòfon, una **adaptació rigorosa, precisa i personalitzada**. Un cop l'audició resulta satisfactòria a la persona, els centres Aural planifiquen amb el pacient una sèrie de **visites de seguiment** i de revisions anuals que

tenen com a objectiu assegurar que l'audiòfon està proporcionant el màxim rendiment.

Però el camí Aural no acaba aquí: Quan arribi el moment de **renovació dels audiòfons**, Aural dóna facilitats perquè la persona pugui renovar l'audiòfon i pugui seguir gaudint de l'última tecnologia en audició.

**ALTA TECNOLOGIA EN AUDICIÓ**

De fet, Widex, l'aliat tecnològic dels centres Aural, està innovant constantment per donar resposta a les inquietuds dels usuaris d'au-

diòfons. Fruit d'aquest esforç per la innovació, la investigació i el desenvolupament és el **nou audiòfon WIDEX UNIQUE** que el fabricant danès va presentar a principis d'any i que millora tot el que existia fins ara. WIDEX UNIQUE permet captar més sons que cap altre audiòfon alhora que elimina els sorolls no desitjats (fins i tot del vent) i garanteix la millor audició en qualsevol situació. Una meravella tecnològica que les persones amb pèrdua auditiva poden provar als centres Aural de l'Eixample.



**Aural**  
Centres Auditius Professionals

**AURAL CENTRES AUDITIUS**

Fontanella, 14  
Tel: 932 701 233

Aribau, 169  
Tel: 933 624 099

Centre Auditiu Aural Macsony  
Casp, 50-52 entl. 2a  
Tel: 933 021 329



Tots els dijous de 19 a 22 h.

del 9 de juny al 28 de juliol

Entra al nostre web: [www.tapitast.com](http://www.tapitast.com)

2,50€

TAPA + BEGUDA

10€

• RUTA DE TAPES •

Tapitast

ORGANITZA:



EIX COMERCIAL SAGRADA FAMILIA

Districte de l'Eixample

Ajuntament de Barcelona







**ROTLET DAVY JONES**

**LAZ LAZ OSTERIA ITALIANA**  
C/ Lepant, 297



**BOMBES PICANTS**

**RESTAURANT ELS PORXOS**  
C/ Mallorca, 410



**CAMEMBERT CRUIXENT**

**BRASERIA ROVI**  
C/ Lepant, 293



**ALBERGÍNIA ARREBOSSADA  
AMB MEL DE CANYA**

**XAMFRÀ GAUDÍ**  
C/ Valencia, 443



**"MOLLETE" DE BACON  
AMB ALLIOLI SUAU**

**MOS ART**  
C/ Padilla, 250



**"CURIARA" DE L'ORINOCO**

**EL RINCÓN DE LA ABUELA  
VENEZOLANA**  
C/ Mallorca, 470



**"MONTADITO" DE  
BACALLÀ**

**CASA UREÑA**  
C/ Lepant, 277



**XIXINA (CECINA) DE LLEÓ  
A L'ESTIL PIMENTEL**

**RESTAURANTE LA MORENETA**  
C/ Cartagena, 234



**"CALLOS" AMB CIGRONS**

**JUANMA BRASERÍA  
LLESQUERÍA**  
C/ Lepant, 280



**"CROQUETA DE PULPO CON  
ALL Y OLI"**

**BAR RESTAURANT CHLOE**  
C/ Lepanto, 311

## TRIA I GUANYA UN SOPAR PER A DUES PERSONES

Tria la tapa que més t'hagi agradat, omple aquesta butlleta i participa en el sorteig d'un sopar per a dues persones a un de l'establiment participant del Tapitast.

Pots deixar aquesta butlleta en qualsevol dels establiments participants en el Tapitast fins al dia 29 de juliol de 2016. El sorteig se celebrarà a Balsells Zaragoza Gestió (Cartagena, 243).

Els guanyadors dels premis seran comunicats per telèfon fins a quatre intents, si no aconseguim resposta passarem el premi al guanyador de reserva.

En participar al sorteig accepto que EIX COMERCIAL SAGRADA FAMÍLIA tractarà les meves dades per fins comercials i promocionals interns, així com la comunicació a través de telèfon en cas de ser guanyador/a del sorteig i accepto que l'entrega del premi sigui enregistrada i publicada en xarxes socials i mitjans locals en format paper.

Nom i cognoms:

Telèfon de contacte:

Adreça electrònica:

Nom de l'establiment que has triat:

Observacions:

Segell 1

Segell 2

Segell 3

Segell 4

Per participar en aquest sorteig cal ser més gran de 18 anys. Les butlletes que no tinguin els segells originals de quatre establiments diferents participants a Tapitast no seran vàlides per al sorteig.

[www.tapitast.com](http://www.tapitast.com)



La plataforma Recreant Cruïlles va celebrar dissabte passat la festa d'inauguració de l'illa de Germanetes, un cop transformada en un gran parc urbà provisional de la Nova Esquerra de l'Eixample. A l'espera que s'hi construïxi una escola bressol, un institut i pisos de protecció, l'Ajuntament ha arranjat l'espai amb vegetació, zones de lleure infantil i pistes esportives.

## L'enderroc de Transformadors ja està en marxa i durarà 3 mesos

» El futur edifici, que serà gestionat per les entitats, acollirà un casal de barri, un espai per a la gent gran i un punt d'informació jove

Redacció  
**FORT PIENC**

L'enderroc de l'edifici Transformadors, després del seu desallotjament del passat mes d'abril, ja està en marxa des de finals de maig i s'allargarà, tal com expliquen des del Districte, fins a finals d'agost.

Les obres d'enderroc de l'edifici contemplen mantenir la planta subterrània. Un cop l'edifici vell s'hagi tirat a terra, el Districte ha decidit que el solar quedarà tancat fins que no es comenci la construcció del nou.

Mentre aquest procés d'enderroc i construcció del nou edifici avança, el Districte està treballant en la redacció del projecte del futur equipament que hi haurà a l'espai, que serà gestionat per les entitats del barri. El nou equipament acollirà un casal de



L'edifici està cobert totalment amb una lona verda. Foto: Línia Eixample

barri, un espai per a la gent gran i un punt d'informació jove, tal com va quedar estipulat en el procés participatiu que va finalitzar a principis de març. "La principal finalitat d'aquest espai serà la de consolidar i ampliar el teixit associatiu del barri a través de l'associacionisme, la cultura i la formació", expliquen fonts municipals.

Des de la campanya Exigim Espais, una plataforma que aglu-

terna diferents entitats del barri, lamenten però que "la reivindicació d'un espai per als joves ha quedat en un simple punt d'informació juvenil", al mateix temps que afegeixen que "hi ha molt poca concreció sobre la definició dels equipaments que acollirà l'espai".

En declaracions a *Línia Eixample*, un portaveu d'Exigim Espais també demana que hi hagi "més debat públic sobre què significa realment la gestió cívica".

## El Fort Pienc celebra la seva Festa Major fins al dia 19

**CELEBRACIÓ** ▶ Des del passat 9 de juny i fins al pròxim dia 19 el Fort Pienc celebra la seva Festa Major.

La diada d'aquest barri presenta, un any més, un programa farcit d'activitats pensades per a tots els públics. La celebració va arrencar dijous passat amb el pregó, organitzat per l'Associació de Veïns Fort Pienc. Divendres va tenir lloc la vetllada de música, dansa i gastronomia 'Nit de rodmons' i el 'guateque' organitzat pels joves del barri amb punxadiscos i un concurs de ball. Pel que

fa a dissabte i diumenge, alguna de les activitats més destacades van ser la baixada d'andròmines, la Festa Ampli, les havaneres, la trobada gegantera, el concurs de paelles o la trobada de colles de percussió. Ahir va ser el torn de la mostra dels tallers de ball de la gent gran, una xerrada sobre l'escola moderna de Ferrer i Guàrdia i un concert a la fresca.

Des d'avui i fins diumenge el barri acollirà moltes activitats, entre les quals destaquen el sopar i el ball de Festa Major i la novena Trobada Castellera.

## L'Ermessenda Pop Festival tanca la seva 5a edició



Da Souza, durant la seva actuació. Foto: Twitter (CCUrgell)

**MÚSICA** ▶ El Centre Cívic Urgell va acollir dissabte passat a la tarda la cinquena edició de l'Ermessenda Pop Festival, que enguany va reunir els grups Da Souza, Neleonard i Invisible Harvey.

Els principals protagonistes d'aquest festival que aposta per grups emergents van ser el quartet mallorquí Da Souza. Amb Lluís Cabot al capdavant, el grup va presentar el seu últim disc 'Gran salt endavant', on fan un salt en el temps i, gràcies a les lletres de Cabot, aconsegueixen

capgirar l'univers quotidià. Qui també va presentar disc va ser Neleonard. Amb 'Casi Cuela', el grup presenta una proposta sòbria i fresca que, al mateix temps, aposta per un discurs líric i musical molt ric.

Per últim, el públic de l'Ermessenda va poder gaudir de l'aventura de Dimas Rodríguez de llençar-se en solitari sota el nom d'Invisible Harvey amb 'La puerta giratoria'. Rodríguez va demostrar la seva capacitat de fusionar l'ona del pop americà amb tocs de folk.

## Neix la Plataforma Fem Nostre l'Espai de la Model!

**REIVINDICACIÓ** ▶ La mobilització veïnal per reivindicar el trasllat de la presó Model ha fet un nou pas endavant després de la constitució recent de la Plataforma Fem Nostre l'Espai de la Model!.

Aquesta nova plataforma va convocar a finals de maig una festa reivindicativa a la placeta de la Model, l'espai on, fins al 2015, hi havia el Centre Obert per a presoners de tercer grau i que va ser enderrocat per l'an-

terior govern de CiU just abans de les eleccions.

La jornada de protesta va incloure la pintada d'un mural a la paret d'aquesta actual zona verda i també es van instal·lar tres carpes informatives dividides entre els eixos reivindicatius veïnals: equipaments, zona verda i memòria. En un comunicat, la plataforma demana que "es compleixin els terminis compromesos per buidar la Model".



**A. IBÁÑEZ**

**COMPREM COTXES  
PAGUEM AL COMPTAT  
CANVI DE NOM A L'INSTANT**

C/ Sardenya, 255 · Tel. 93 458 23 64  
www.automovilesibanez.com  
automoviles\_ibanez@hotmail.com

**Cuideo**  
Cuidados a domicilio por hora | Servicios en Barcelona

Cuidadoras profesionales y de confianza  
Contrata las horas que necesitas, sin permanencia  
Desde 9 eur/h  
En 24h cuidando a tu mayor

www.cuideo.com PRESUPUESTO EN 1 HORA T. 93 552 0021





# Denken: Entrena y fortalece la mente. Realiza los cambios deseados evitando el estrés, la depresión y la ansiedad

**Teresa Sendra** | Psicóloga Clínica directora de los programas de entrenamiento de la mente del Centro Denken

## ¿Qué entrenamientos realizan en Denken?

Somos un centro integral de entrenamiento de la mente. Fortalecemos los dominios cognitivos (memoria, atención, cálculo, funciones ejecutivas, etc) y enseñamos a las personas a realizar los cambios que desean en sus vidas a través del entrenamiento de la mente.

## ¿Cuándo habla de cambios, a qué se refiere?

Cada persona está siempre afrontando algún tipo de cambios. Hay quien quiere dejar de fumar, quien debe dejar su pareja, quien quiere cambiar de empleo, quien quisiera hacer una elección de vida, quien quiere mejorar su bienestar mental, etc. Son innumerables los ejemplos. El problema son las resistencias de los propios patrones mentales a realizarlos y esto se transforma en obstáculo, frustración y consecuencias emocionales. Nuestro entrenamiento basado en la técnica del *mindtrainer* y *mindfulness* está orientado a vencer estas resistencias a través de una disciplinada metodología de 8 semanas que cambia los patrones de percepción mental liberando energía y voluntad hacia el cambio deseado.

## ¿Por qué habla de entrenamientos y no de terapias?

Porque nuestro enfoque es el

bienestar mental de las personas y tiene objetivos de prevención y bienestar. Este bienestar se consigue con nuestros entrenamientos cognitivos donde usamos el aprendizaje y fortalecimiento neuronal que modifican los actuales mapas mentales creando mejores y nuevas posibilidades de percepción de la realidad. Los efectos se concretizan en un menor estrés y ansiedad, una mayor autoestima y globalmente un aumento del capital mental para vivir mejor.

## ¿Es como ir a un gimnasio?

Sí, efectivamente. El cerebro, responsable de nuestros patrones mentales y reserva cognitiva, es absolutamente modificable y plástico. Esto ha significado un enorme progreso para las neurociencias ya que han demostrado a través de pruebas de neuroimagen que si entrenamos la mente (como en un gimnasio entrenamos los músculos) podemos conseguir cambios substanciales en el cerebro y de consecuencia en todo lo que está relacionado con él; las funciones cognitivas, las competencias emocionales, nuestra manera de percibir la realidad, etcétera.

## ¿Qué resultados han conseguido?

Tenemos clientes desde 13 a 93 años, cada uno con sus exigen-

cias, le puedo solo decir que los clientes que se entrenan en mejorar la reserva cognitiva vienen a "nuestro gimnasio" desde hace más de un año, por otra parte los clientes que han tenido que afrontar cambios en la propia vida no solamente los han realizado si no que continúan el entrenamiento en sus propios hogares y han mejorado notablemente la propia calidad de vida.

## ¿Es un resultado medible?

Absolutamente sí. Le hago un ejemplo real. El señor M.R, y la señora R.S son nuestros clientes, el tiene 78 años y ella 68. La señora R.S tiene un principio de Alzheimer y se entrena cognitivamente con nosotros. Sabemos que los cambios que produce esta enfermedad en la vida diaria de una pareja son enormes. La incógnita sobre el futuro de su mujer y de la propia vida aumentaron muchísimo los niveles de ansiedad y estrés y en algunos momentos hasta la depresión se apoderaba del señor M.R. Hemos procedido con el señor M.R a medir los niveles de estrés y ansiedad (junto a otros) antes y después del entrenamiento. Los resultados han sido sorprendentes ya que ha disminuido el estrés, desde fuerte estrés a poco, y los niveles de ansiedad de ansiedad fuerte a ansiedad leve. ¿Qué ha sucedido? Ciertamente el

deterioro cognitivo de su señora no ha desaparecido (aunque sí se ha estabilizado gracias al entrenamiento que realiza), ni tanto menos se ha separado de ella. En síntesis, la realidad no ha cambiado para el señor M.R. Lo que ha sucedido es que el señor M.R ha modificado su propia percepción de la realidad y ha encontrado, gracias al entrenamiento propuesto, una estrategia de afrontamiento sobre las causas del estrés y ansiedad que lo hacían sufrir.

## ¿Pareciera que las soluciones a los males del siglo XXI (estrés, ansiedad, depresión, etcétera.) están al alcance de la mano?

Para cambiar hay que cambiar. No hay que delegar solo a un fármaco la solución del estrés, la ansiedad y la depresión. Será siempre una solución mecánica pero que no elimina la causa. La solución real está en la forma que entrenamos nuestra mente y la voluntad de cambiar. Basta saber cómo.



## BRAIN WELLNESS DENKEN

Madrazo 33-37. 3era. 2da  
Barcelona 08006  
Tel. 935477180  
www.centrodenken.com  
tsendra@centrodenken.com



## Reducció dràstica de les taules de terrasses a la Sagrada Família

Albert Ribas  
SAGRADA FAMÍLIA

Nova polèmica a la vista. L'Ajuntament va anunciar a principis de mes que té la intenció de fer una dràstica reducció de les taules de les terrasses que hi ha a l'entorn de la Sagrada Família. El consistori, que vol aconseguir que els vianants guanyin espai, aposta per passar de les 193 taules actuals a 92, cosa que significaria que el total de cadires quedi en 386. La mesura, reivindicada pels veïns, no ha agradat gens als propietaris de bars i restaurants de la zona, on en total hi ha 49 locals amb terrassa.

El consistori, que ha preparat una ordenació específica per a la zona, aposta per prohibir les terrasses a les voreres del perímetre del temple i als xamfrans dels quatre encreuaments. A banda d'aquesta prohibició total, el govern municipal té la intenció d'apostar per una fórmula innovadora perquè les taules i cadires de les terrasses de Marina i Sardènia -en el tram que va de la Diagonal al temple- guanyin espai a la calçada per deixar-ne de lliure a les voreres. Es tracta



El consistori vol menys terrasses a la Sagrada Família. Foto: Línia Eixample

de la instal·lació de deu plataformes desmuntables que ocuparien l'espai de 29 de les 44 places d'aparcament que hi ha en aquesta zona i tindrien capacitat per acollir 30 taules i 120 cadires. De moment l'Ajuntament té previst posar en marxa una prova pilot amb quatre plataformes al carrer Marina.

### "UNA MALA NOTÍCIA"

"No puc entendre que em vulguin deixar sense terrassa. És imprescindible per al negoci". Així s'expressa el propietari d'un bar, que prefereix mantenir l'anonimat, que hi ha en una de les voreres del perímetre del temple. La ubicació del seu bar provoca-

ra que, amb la nova regulació, es quedi sense terrassa. "Des de l'Ajuntament no ens han dit res, però si el que es diu és cert, hauré d'acomiar gent i el negoci se'n ressentirà molt, especialment a l'estiu", explica el propietari del bar. L'encarregat d'un altre bar, en aquest cas del carrer Sardènia, també lamenta la nova regulació perquè "les terrasses són molt importants per als bars de la zona i, sincerament, crec que hi ha lloc per tothom".

Des de l'Ajuntament, però, recorden que cal "reordenar l'ús de l'espai públic d'un àmbit on en els darrers anys no ha parat d'augmentar l'afluència de turistes que visiten el temple".

## Apartat el director d'escolania de la Sagrada Família

**ABUSOS** ▶ L'Arquebisbe de Barcelona, Juan José Omella, va anunciar la setmana passada la decisió d'apartar del seu càrrec el director de l'escolania de la parròquia del barri de la Sagrada Família després que un exalumne el denunciés per uns presumptes abusos comesos entre 1972 i 1974.

En una conferència al Fòrum Barcelona, Omella va afirmar que és partidari de la "tolerància

zero" respecte d'aquests casos i va recordar que l'acusat no és sacerdot ni religiós, sinó un professor de música laic.

Segons va avançar RAC1, el denunciador és un exalumne de l'escola Cor Maria de Sabadell que feia una assignatura extraescolar de música a la parròquia de la Sagrada Família. El presumpte delictu, probablement, ja haurà prescrit.

## CiU demana precintat un club cannàbic de Sant Antoni

**NORMATIVA** ▶ El grup municipal de CiU va presentar la setmana passada un prec a l'alcalde Colau per tal que els serveis municipals inspeccionin i precintin un presumpte club cannàbic que hi ha al número 65 del carrer Sepúlveda, just al costat de l'escola Maria Auxiliadora, al barri de Sant Antoni.

Des de CiU asseguren que han tingut coneixement que aquest local funciona com a club cannàbic tot i no tenir llicència, ja que no està a 100 metres de distància de l'escola, tal com marca des del passat mes de maig el Pla Especial Urbanístic per a l'ordenació de

Clubs i Associacions de Consumidors de Cànnabis.

La regidora convergent, Francisca Vila, va denunciar durant la presentació del prec que el govern municipal "és permissiu amb aquests establiments, cosa que és una mala notícia per a la salut pública i perjudica greument la imatge de la ciutat, que va camí de convertir-se en un referent del consum de drogues".

Vila, que va assegurar que la normativa original de Trias sobre aquests clubs era més restrictiva que la que finalment ha aprovat Colau, va acabar dient que "no volem ser la capital europea dels clubs cannàbics".

PAGA AMB EL MÒBIL i GUANYA el 5% valorant i compartint

Fins a 100€ en convidar amics

Descarrega't l'App gratuïta i registra't

Descobreix promocions a temps real de la teva zona

Guanya el 5% de la teva compra al valorar

NOMÉS AMB LA APP



boletus



150.000 descàrregues iOS i Andorid i 3.500 comerços adherits





## Perfil | Una socialista d'àmplia trajectòria, finalment al seu districte

El currículum polític de Montserrat Ballarín (Osca, 1968) és d'aquells que ocupen més d'una pàgina. Hisenda, Educació, Les Corts, Sant Martí, Horta... La socialista acumula una àmplia trajectòria a l'Ajuntament. Però no ha estat fins ara, després del pacte Colau-Collboni, que ha passat a liderar el districte on viu, l'Eixample, i del qual es declara una admiradora. Política a banda, és professora de dret financer i tributari de la UPF.

Foto: F. Javier Rodríguez

# “No és competència nostra construir presons per poder traslladar la Model”

Montserrat Ballarín (PSC) / Regidora del Districte de l'Eixample

Montserrat Ballarín ens rep pocs dies després d'haver assumit la regidoria de l'Eixample. Reconeix que encara no ha acabat de completar el relleu amb Agustí Colom, però malgrat tot demostra que està al dia de les principals qüestions del districte. El fet de ser-ne veïna hi ajuda. Però això no ho fa tot.

Arnau Nadeu  
EIXAMPLE



**C**om valora aquests primers dies de feina al capdavant del Districte de l'Eixample?

Positivament, però molt intensos. Estem parlant del districte més gran. És com una Barcelona en petit. Tot el que passa a l'Eixample passa a la ciutat. Els primers dies han estat de treball intens, de conèixer tota la maquinària del Districte i les principals qüestions que afecten els veïns i veïnes. Tot plegat porta feina, òbviament.

**Al llarg de la seva carrera política a l'Ajuntament ha ocupat diverses responsabilitats i ha liderat alguns districtes, però no l'Eixample. Això sí, n'és veïna. El coneix prou bé?**

No vull pecar d'autocomplaença. No el conec excessivament bé, perquè mai no es coneix suficientment bé un districte tan ampli. Però el conec, sí. Visc a la Nova Esquerra de l'Eixample i faig molta vida al districte. M'agrada molt i suposo que això hi ajuda.

**Com ha estat el relleu d'Agustí Colom?**

Molt bé. Encara no l'hem acabat, perquè encara no hem pogut parlar de tots els temes. Però bé, tenim una magnífica relació personal. Ens coneixem de fa molts anys. Ell també és veí de la Nova Esquerra de l'Eixample. Vivim al mateix carrer, de fet! Amb tot, ha estat un traspàs absolutament exquisit.

**Fa poc va celebrar el seu primer Comitè de Direcció al Districte i va afirmar que té molts reptes per endavant. Quins es marca de prioritari?**

Per a mi, les dues prioritats de l'Eixample han de ser generar oportunitats per a tothom, començant per les laborals i seguint per les d'en-

senyament, salut, equipaments... I millorar la convivència. És evident que el dia a dia entre veïns i turistes és un dels reptes importants que tenim en aquests moments.

**Sobretot a la Sagrada Família. Quin és el seu full de ruta al respecte?**

En primer lloc, el que farem és treballar molt de la mà de la regidoria de Turisme, que precisament porta l'Agustí Colom i que penja de la tinença d'alcaldia del Jaume Collboni. A la Sagrada Família és molt important aconseguir el màxim de complicitat del Patronat i l'Arquebisbat. Ben aviat demanarem una reunió amb ells per analitzar si també es poden implicar d'alguna manera per fer més sostenible el moviment que hi ha al voltant del temple. I també és cabdal com abordem el tema de l'aparcament dels busos.

**Sagrada Família:**

**“Ens reunirem amb l'Arquebisbat per fer-la més sostenible”**

**Agustí Colom deia que, a mitjà termini, s'hauria de plantejar un procés molt més ampli a la zona, en la línia de les superilles o alguna cosa similar, per desorganitzar-la. Hi està d'acord?**

Ho treballarem. No sé si parlar de superilla... Però de pacificar l'entorn segur. Evidentment que cal treballar en aquest sentit, així com en millorar la utilització de l'espai. Per exemple, l'ordenació de les terrasses és una qüestió important que va en aquesta línia.

**I que ha topat amb les reticències dels comerciants.**

Sí... Bé, això ja se sap. Però jo vull pensar que és possible fer compatibles els diferents interessos que hi ha.

**Per cert, finalment no s'ha pogut evitar que el Mercadona a l'antic cinema Niza tiri endavant. Però la plataforma Recuperem el Niza insisteix que hi ha d'haver un equipament a l'espai de l'antic cinema. Com ho afronta tot plegat?**

Jo crec que s'ha fet molt bona feina de diàleg i confio que s'arribarà a un acord. L'equipament alternatiu que el Districte ha posat sobre la taula compleix les funcions que demanen els veïns.

**Potser sí, però ells segueixen demanant-ne un a l'antic cinema.**

O alguna cosa almenys simbòlica en aquest espai, sí. Encara no m'he reunit amb ells, però em consta que hi ha hagut diàleg i farem tot el possible perquè tot plegat acabi bé. Això sí, cal recordar que la llicència que ha permès fer-hi un Mercadona ve de l'anterior mandat.

**Un altre gran tema del districte és el trasllat i l'enderroc de la presó Model. Li faig la mateixa pregunta que li vaig fer fa pocs mesos a Agustí Colom: aquest serà el mandat que, ara sí, posarà fi a aquest serial?**

Això no depèn de nosaltres. Ni del Districte ni de l'Ajuntament. Això depèn que la Generalitat compleixi el conveni en virtut del qual es va comprometre que construiria dos centres per a reclusos fora de Barcelona que permetrien tancar la Model i la presó de la Trinitat Vella. Nosaltres tenim molta il·lusió que l'espai de la Model pugui dedicar-se a equipaments al servei de la Nova Esquerra de l'Eixample, que n'està molt mancada. Ho dic com a regidora i com a veïna. Ara bé, no és competència nostra posar-nos a construir presons.

**Per tant, vostè està en contra de col·laborar en el finançament d'aquesta operació per poder-la desencallar.**

Nosaltres pensem que hi ha moltes necessitats a dins de Barcelona i que



no podem posar recursos de la ciutat a la construcció de presons. És la Generalitat la que ha de complir amb les seves competències.

**Un altre serial que en aquest cas sí que va acabar, i bé, va ser l'okupació de Transformadors, que ja s'està enderrocant per fer-hi equipaments. Tot i això, la proposta municipal no compta amb el vistiplau d'Exigim Espais, la plataforma que demana gestionar-lo. Què els pot dir?**

La veritat és que a mi no em consta això que em comenta. El que em consta és que el desallotjament va ser absolutament pacífic, a diferència del que ha passat aquests dies a Gràcia, i que el procés participatiu va ser assumit per una àmplia majoria de forma consensuada. Segurament, quan s'acabi l'equipament podrem parlar més dels sistemes de gestió, però jo crec que és un procés que ha anat francament molt bé.

**Canviant de tema, un altre dels grans reptes és el de la contaminació. L'Ajuntament es planteja limitar els cotxes als carrers Girona i Consell de Cent, també s'han impulsat els diumenges sense trànsit a la Sagrada Família... Aquest és el camí?**

Ho hem d'estudiar. Jo comparteixo que aquest és un repte importantíssim en el nostre districte, però encara no he pogut aprofundir en les qüestions de mobilitat per saber si ha de ser aquesta la solució o s'ha d'anar per una altra via. Cal estudiar les fórmules, però en tot cas sí que

és cert que ens hem de prendre molt seriosament aquest tema.

**Per combatre la contaminació també és clau l'impuls del transport públic. En concret, a l'Eixample Colau vol unir el tramvia per la Diagonal, però vostès, el PSC, no ho acaben de veure clar. És un dels temes més conflictius portes endins?**

No. Nosaltres el fons el compartim. Ens sembla lògic unir els dos tramvies, i fer-ho en línia recta és el més natural. Una altra cosa és el cost de fer-ho i si en aquests moments tenim els recursos necessaris o si les prioritats són unes altres. Per tant, en el fons estem d'acord, però en aquests moments ens costa veure que sigui aquesta la primera prioritat. Però bé, seguirem treballant perquè es pugui fer i perquè aquesta obra pugui ser compatible amb donar resposta a les necessitats que té la ciutat.

**No podem acabar sense parlar del petit comerç, sobretot tenint en compte que vostè també ha passat a liderar aquest àmbit a nivell de ciutat. Què té pensat fer per ajudar el sector a l'Eixample?**

El petit comerç tindrà en nosaltres un aliat. Començarem per intentar posar les coses fàcils en tema de llicències, intensificar els controls, fomentar l'associacionisme, les noves tecnologies... I generar projectes de dinamització i promoció comercial en determinades zones.

[Al suplement Comerç en Línia –pàg. 20– es pot llegir una entrevista a Ballarín en clau de regidora de Comerç]



EQUIPAMENT PERSONA / EQUIPAMENT LLAR / LLEURE- CULTURA / SALUT- BENESTAR / SERVEIS

# Encantsnous

## EIX COMERCIAL



## EIX COMERCIAL (Botigues exteriors associades)

EIX

N.	BOTIGA	SECTOR	direcció
01	BALANCE MEDICAL CENTER	Salut-Fisioteràpia i Fizioestètica	Mallorca, 504
02	BUGADERIA SOSNET	Tintoreria-Bugaderia	Mallorca, 481-485
03	CLUBS CLAROR	Clubs esportius	Cartagena, 231-239
04	CUBANITOS SABATERIES	Moda i complements-Calçat	Mallorca, 519
05	ESTANC BARCELONA 252	Estanc	Dos de Maig, 239
06	FLOREOR, S.C.P.	Perruqueria i estètica	València 558, baixos
07	GERMANS GRACIA XARCUTERS	Alimentació	Mallorca, 489
08	LA CARPETA PETTA	Papereria	Dos de Maig 241
09	LA FLOR DEL OLIVO	Perfumeria	València, 563
10	LOTERIAS 25TRES	Loteries	Cartagena, 206, botiga 2
11	LENCERIA MAGDA	Moda i complements-Roba interior	València 523-525
12	MAGATZEMS MATEU	Llar-Jogueteria	València, 530-532
13	MIAROMA	Higiene natural	Dos de Maig, 256, botiga 2
14	MOBLES SAYEZ	Llar-Mobles	Dos de Maig, 222
15	Mr. BREAD	Alimentació	Mallorca, 504
16	ÓPTICA CLOT	Salut-Òptica	València, 539, local 2
17	OUTLET VIATGES ENCANTS	Oci	València 560, baixos local 1
18	PELETERIA ZERVAS	Moda i complements-Pelleteria	Mallorca, 502, local
19	PODÒLEG MIGUEL ANGEL CUESTA ALONSO	Salut-Podòleg	Dos de Maig 223, 1r 4a
20	PUCHADES RODRIGO	Administrador de Finques	Gran Via de les Corts Catalanes, 630 4t
21	TROSSETS	Llar-Patchwork	Mallorca, 532, tda.
22	VITALDENT	Salut-Odontòleg	València, 556
23	VITAL-LLIT	Llar-Matalasseria	Mallorca, 506
24	XARCUTERIA TOBELLA	Alimentació	València 555, baixos 1a

## CENTRE COMERCIAL (Botigues associades)

Zona A

N.	BOTIGA	S
A21bis	ALBERT CALÇATS	
A6	CafèInstant	
A21	COSMÈTICA REGALS MARTA	
A26, A28 A31	DON BANY CUINA	
A65, A66, A68, C34	FERRETERIA TONI	
A25	ISIS	
A35	JENNIFER'S	
A41, A42	JOIERIA-RELOTGERIA MERCÈ	
A61, A62	LA PARADA DE LAS MANTAS	
A24, A32	LENCERIA MARTA	
A35bis, A43bis	LLUMS AGRIPINA-1 (B36, B36bis)	
A22	LLUMS FER-ROM	
A59	MARCS I QUADRES	
A33	MODA DONA BORBÓN	
A23	MODA INFANTIL-NADÓ SARA	
A60, A55	NETA DE PERA	
A19bis	PAPERERIA-LIBRERIA	
A3bis, A4, A5	PCinstant	
A67	PELETERIA GREKO (C25, C27)	
A51	ROBA DE CASA I BRODATS VALLS	
A46, A48	ZENIT MODA	

Zona B

B15	BOLSOS FERSEGA (A34, A36)
B35	CAFETERIA SUSANA
B48	CALZETA
B2, B4	CAMISERIA CAMPS (C2)
B39-41	CHIC BY MERCÈ
B19, B21	FOTO-CINE ENCANTS NOUS
B14	MODES PILI
B33	TEIXITS BORBÓN
B50	TANNHAÜSER

Zona C

C17, C20, C22	ANTIQUARI TOBAJAS
C14	HERBOLARI NATURA
C26	LA PELU DELS ENCANTS
C8, C10, C11, C13	MOBLES SAYEZ (E13bis, E10bis)
C5, C6	SANCHO MOBILIARI (B3)



M LÍNIA 2: Encants

b Parades bicin

c/ València: 33, 34, 50, 51, B24, H10  
 c/ Aragó: 62  
 c/ Dos de Maig: 92

P Pàrquing clients:  
 c/ València 511  
 gratuït en els  
 comerços acreditats



# Vine a comprar a les botigues associades i podràs participar en el sorteig de **1.000€** en vals de compra!

SECTOR
Moda i complements-calçat
Bar
Perfumeria
Llar-reformes cuines i banys
Ferreteria
Moda i complements-moda dona
Accessoris, complements i orfebreria
Joleria
Llar-tèxtil
Moda i complements-roba interior
Llar-llums
Llar-llums
Pintures i marcs
Moda i complements-moda dona
Moda i complements-moda infantil
Moda i complements-dona   home
Papereria
Informàtica-venda i reparació
Moda i complements-pelleteria
Llar-tèxtil
Moda i complements-moda dona
Moda i complements-bolsos i calçat
Bar
Moda i complements-roba interior
Moda i complements-roba home
Joleria
Fotografia
Moda i complements-moda home
Llar-teixits
Joguina antiga i colleccionisme
Antiquari
Salut-herboristeria
Perruqueria i estètica
Llar-mobles
Llar-mobles



**ASSOCIACIÓ DE COMERCIANTS ENCANTS NOUS**  
**LES BOTIGUES QUE ET FAN COSTAT!**





L'Eix comercial Encants Nous va començar a finals de maig una nova campanya. Es tracta de *El Comerç batega*, una iniciativa que posa en joc 1.000 euros en vals de compra. En concret, són 12 vals de 50 euros, dos vals de 100 euros i un val de 200 euros. La campanya s'allargarà fins a l'1 de juliol. Per participar, els clients han d'omplir una butlleta que es reparteixen en els comerços associats.

## Prop de 20.000 visitants a la Fira Modernista de Cor Eixample

- » La mostra de referència del districte registra més de 50 activitats
- » Des de l'eix destaquen la "bona acollida" d'una fira "magnífica"

### Redacció EIXAMPLE

Cor Eixample va celebrar la seva dotzena Fira Modernista els passats dies 3, 4 i 5 de juny, en el marc de la Festa Major de la Dreta de l'Eixample, amb activitats diverses que van omplir el carrer Girona des del carrer Aragó fins a la Diagonal.

Des de l'eix comercial han informat que per la fira van passar prop de 20.000 persones, les quals van poder gaudir de més d'una cinquantena d'actes relacionats amb el passat modernista d'aquest racó del districte. Hi va haver exposicions i rues de cotxes d'època, tallers infantils i de demostració d'oficis antics, a més del ja tradicional automàtium i la pianola.

El president de Cor Eixample, Xavier Llobet, fa un balanç



La fira va acollir més d'una cinquantena d'activitats. Foto: Ajuntament

"molt positiu" de la fira en una entrevista a aquesta publicació [pàgina 24]. Llobet destaca, per sobre de tot, la intensitat dels dos primers dies de la mostra.

Per la seva banda, uns 150 comerciants de l'associació, entitats i representants d'altres ciutats modernistes van exposar a la fira. De manera paral·lela, a la mostra es van celebrar degustacions gastronòmiques: Cor

Eixample detalla que va servir gairebé un miler de racions de vedella rostida, 150 plats de fideuà i 200 sopars populars.

En aquest sentit, des de l'eix organitzador han volgut agrair la col·laboració de totes les entitats del barri, dels veïns i veïnes i dels visitants que van omplir el carrer Girona durant aquells tres dies d'una fira qualificada de "magnífica" per l'eix.

## Bona assistència al Firantoni de Sant Antoni Comerç

**MOSTRA** ▶ Sant Antoni Comerç (SAC) va celebrar dissabte passat la quarta edició de la mostra de comerç i serveis del barri, el Firantoni, una cita que ja s'ha consolidat entre el veïnatge i que va aplegar un bon nombre de visitants durant tot el dia.

A la fira hi va haver parades de diferents establiments associats a SAC i, paral·lelament i com a activitats que van servir per dinamitzar la jornada, diversos tallers i actuacions.

Al migdia es va fer una activitat creativa per als més petits

on es va treballar el respecte, la convivència i l'acceptació, desmuntant rumors i estereotips.

Però un dels principals actes de la diada va ser la rostida de la vedella, que va arrencar ben d'hora perquè estigués enllestida de cara a les vuit de la tarda, quan es van començar a repartir porcions per dos euros –que inclouen la vedella i una beguda–.

Per altra banda, a la fira van sortir els tres projectes guanyadors del concurs eXSperiències organitzat per l'Agrupació de Joves Arquitectes.

## Quatre xerrades per explicar el futur Mercat de Sant Antoni



**PARTICIPACIÓ** ▶ El Districte ha organitzat quatre xerrades per explicar com serà el futur Mercat de Sant Antoni, que seran prèvies al procés participatiu que s'engegarà pròximament.

La primera trobada es va celebrar el passat 8 de juny a l'espai Calàbria 66, on va assistir la regidora del Districte, Montserrat Ballarín, la qual va assegurar que "cada vegada està més a prop el definitiu Mercat de Sant Antoni". Ballarín va obrir el torn d'intervencions d'una xerrada que va comptar amb les explicacions dels tècnics encarregats d'una remodelació que sembla no tenir fi. De fet, la regidora ja va deixar clar que aquest procés

"ha d'anar de pressa" perquè el temps que hi ha "és limitat". En aquest sentit, Ballarín va reiterar que els botiguers han d'estar instal·lats al nou equipament el Nadal de l'any vinent.

Alguna de les qüestions que es van abordar van estar relacionades amb la ubicació del dominical del llibre o quin paper tindran les restes arqueològiques del subsòl, entre altres.

Per la seva banda, els veïns van fer propostes relacionades amb l'increment de zones verdes a l'espai o una millor organització de les xerrades perquè hi puguin participar més gent. Les pròximes es faran demà i els dimecres 22 i 29 al mateix lloc.

## L'Eix Sagrada Família engega la seva primera ruta de tapes

**GASTRONOMIA** ▶ Els comerciants de l'Eix Sagrada Família també s'han afegit a la febre per les rutes de tapes. I és que han posat en marxa la seva primera ruta, el Tapitast, que va arrencar dijous passat i s'allargarà fins al pròxim dia 28.

Els bars i restaurants participants en aquesta ruta gastronòmica –una desena– ofereixen una tapa especialment creada per a l'ocasió amb l'acompan-

yament d'una beguda, tot per un preu de 2,50 euros.

Des de l'associació expliquen a *Línia Eixample* que els establiments participants van rebre molts clients preguntant per la ruta. Tot i que ja ha arrencat, des de l'associació asseguren que el període per inscriure's seguirà obert fins a l'última setmana.

A més, els participants que omplir una butlleta especial entraran en el sorteig d'un sopar.



## SELECCIONEM Comercials i col·laboradors de Publicitat

Horari comercial de dilluns a divendres

Jornada completa o mitja jornada

Alta a la Seguretat Social o *freelance*

Sou fix + comissions + incentius per objectius de vendes

Interessats enviar CV a: [rrhh@comunicacio21.com](mailto:rrhh@comunicacio21.com)

**línia**





**Lluís Llanas** pàg 21

“La Fundació Barcelona Comerç necessitava adaptar-se als nous temps, i això estem fent”

**Montserrat Ballarín** pàg 20

“Crec que el petit comerç ha d'estar el més associat possible”



# comerç en línia

El periòdic dels botiguers dels barris de Barcelona Núm. 3 · Juny/Juliol 2016 · Fundació Barcelona Comerç

## El comerç, un coixí social

» La Fundació Barcelona Comerç col·labora amb moltes iniciatives solidàries que milloren la societat

» L'entitat recorda que fa una tasca de “radar” per detectar possibles problemàtiques als barris



**EDITORIAL/** El comerç no és només una activitat econòmica, un vehicle de relació entre les persones o un il·luminador de carrers, sinó que també és un actor principal per detectar problemàtiques que moltes vegades no arriben a les administracions pertinents i, si hi arriben, amb la manca de recursos que hi ha en l'actualitat no poden solucionar-les.

A part de la nostra vocació de servei als altres, també col·laborem amb moltes iniciatives que milloren la societat, sense més retorn que la satisfacció personal d'ajudar.

Per exemple, la Fundació Barcelona Comerç col·labora amb multitud d'esdeveniments de caire solidari i social, tenint com a objectiu avançar cap a una responsabilitat social comercial del col·lectiu.

Un altre exemple pot ser una iniciativa presa per l'Ajuntament de Barcelona, en detectar una sèrie de problemàtiques envers les persones grans de les quals els serveis socials no tenen constància. La seva proposta ha sigut posar-se en contacte amb les organitzacions comercials d'àmbit territorial per fer de “radars”: fer arribar

als serveis socials les conductes de risc d'aquestes persones o dels seus familiars o cuidadors. Nosaltres, que estem molt a prop de les persones que vénen als nostres establiments, que els veiem quasi cada dia i parlem amb ells, podem detectar un problema de malnutrició, de maltractament, de mala dosificació dels medicaments, de qualsevol signe evident de canvis en les seves conductes habituals, duent a terme una tasca d'ajuda social a cost zero per a les administracions.

Aquest model de comerç és el que

hem de defensar entre tots. No volem tracte de favor, volem justícia en un moment en què l'ultraliberalisme només beneficia els que després tenen un comportament ètic i social deplorable. Promoure la corresponsabilitat compartida entre actors socials, comerç i administració ha de ser la fórmula de gestionar els nostres entorns de relació tant urbanística com relacional.

**Pròsper Puig i Brignardelli, vicepresident administratiu de la Fundació BCN Comerç**



[www.eixosbcn.org](http://www.eixosbcn.org)



Durant tot l'any, els Eixos Comercials de Barcelona donem vida a la ciutat





# “El comerç ha d’estar el més associat possible”

**Montserrat Ballarín / Regidora de Comerç de l’Ajuntament**

**ENTREVISTA/** Montserrat Ballarín és la tercera regidora de Comerç en poc temps. Parlem amb ella sobre el seu model de comerç, sobre l’associacionisme i sobre els temes candents.

### Com defensarà el comerç de des de l’Ajuntament?

El nostre pla és ser aliats d’aquell comerç que està fent les coses bé, que lluita per donar un servei i que està interessat a innovar i a tenir un signe identitari propi. Pensem que el comerç ha d’estar el més associat possible i volem donar-li suport per tal que pugui innovar i adaptar-se als nous temps.

### Quan es començarà a donar aquest suport?

Tenim un diàleg molt fluid amb les associacions de comerciants més representatives i molt aviat reunirem el Consell de Comerç i Ciutat, on avaluarem del Pla d’Impuls i Suport de Comerç 2013-2016. Volem fer un balanç i anàlisi conjunt sobre l’execució del Pla i, juntament amb les idees del programa de proximitat, el pacte de Govern –on hi ha una clara aposta pel desenvolupament del comerç en àrees

més problemàtiques– i amb altres idees del PAM, plantejar les bases del que serà el nou Pla d’Impuls i suport fins al 2019.

### Ha parlat abans de l’associacionisme comercial. Com el veu vostè actualment?

El balanç és desigual segons els barris. Hi ha zones on aquest associacionisme és molt fort i això es tradueix en què el comerç es desenvolupa, aconseguint més força. I en altres no existeix, cosa que ens preocupa molt. En aquest sentit, amb la Fundació, els Districtes i els tècnics de comerç hem d’aconseguir que el sector s’organitzi. Cal començar de mica en mica, amb coses concretes per anar reforçant el teixit associatiu.

### Des del maig portem un ritme frenètic amb els aldarulls de Gràcia. Hem sentit a parlar de mesures de suport als comerciants de Gràcia. En què es basen?

Creiem que tota la situació a Gràcia amb el Banc Expropiat ha agreujat la situació delicada en la qual estava el teixit associatiu i comercial de la zona. El passat 8 de juny hi va haver una reunió on es va pactar que a finals de mes hi haurà un Pla de



Comerç amb dos vessants: un de pla de xoc, amb accions ràpides i resolutives per millorar l’afluència de clients, i un segon basat en un pla estratègic que implicaria intentar formar una federació, crear una marca per a l’entorn, una identitat pròpia... Un treball de més recorregut. Posarem els recursos que calguin, però hem de rebre informació dels comerciants per saber què els fa falta.

### Un altre tema candent és el top manta, què en pensa?

Nosaltres estem al costat de les persones que fan les coses correctament i d’acord amb la legalitat i d’aquelles altres que per circumstàncies de la vida estan fora de la legalitat però que s’hi volen acostar. Creiem que a les persones que exerceixen la venda ambulants il·legal i volen tenir una nova oportunitat cal ajudar-les, i des de l’Ajuntament tenim diferents plataformes per fer-ho, com Barcelona Activa. Però al mateix temps considero que

els productes falsificats, la manca de pagament de les taxes d’ocupació o la manca de pagament dels impostos derivats d’aquestes vendes són coses que difícilment es poden acceptar en un ajuntament democràtic. Cal afegir també que l’asseblatge i la venda de productes falsificats és un delictes. Per tant, també caldria el suport de la Generalitat i la implicació de les forces de seguretat autonòmiques.

### I sobre la qüestió dels horaris, quina opinió té?

Per sort tenim un acord pactat al Ple amb el qual es va arribar a un consens. Crec que aquest és l’acord que funciona, no satisfà del tot ningú però tothom se sent representat en gran part. Crec que hem d’avançar en el compliment i els compromisos de l’acord. Ara per ara no és el moment de tornar a obrir aquest debat perquè, tot i que hi ha opinions enfrontades, no podem seguir aprofundint en les diferències.

## La calor convida a sortir al carrer a gaudir dels eixos

**MOSTRES/** Els eixos i associacions comercials han preparat uns mesos de juny i juliol farcits d’activitats i fires a l’aire lliure per aprofitar el bon temps. Durant els primers dies de juny, diferents eixos han celebrat fires comercials, com ara Barnavasi, el passat dia 4, l’Eix Sant Martí, diumenge 5 de juny, o bé l’Eix Sant Andreu, que va sortir al carrer el passat 4 de juny.

Una altra de les activitats preferides dels eixos són les rutes de tapes. L’Eix Sagrada Família està celebrant la seva primera fins al 28 de juliol, mentre que els eixos del Clot, Sant Martí i Poblenou fan el seu Triatapés fins a finals del mes que ve.



## Milers de barcelonins omplen les desfilades del BCN Moda al Carrer

**ESDEVENIMENTS/** El programa de primavera-estiu del BCN Moda al Carrer va arribar a la seva fi el passat dissabte 4 de juny amb la desfilada de Barnavasi, celebrada al carrer Muntaner, entre Ronda General Mitre i Arimón. Abans, uns altres cinc eixos comercials van celebrar les seves.

L’Eix Sagrada Família va obrir foc el passat 20 de maig, mentre que l’Eix Sant Andreu la va celebrar l’endemà. Una setmana més tard, el 27 de maig, l’Eix Sant Martí va treure les seves propostes de moda i complements al carrer Cantàbria i dijous 2 de juny va ser el torn de l’Eix Sarrià. L’endemà divendres dia 3 va ser el torn de l’Eix Clot.

Des de la Fundació Barcelona Comerç, impulsora del cicle d’actes de moda al carrer, s’ha fet un bon balanç de les desfilades i s’ha assegurat que milers de persones han estat testimonis d’un cicle que pretén demostrar que els barris també marquen tendència.







www.eixosbcn.org



## “La Fundació necessitava adaptar-se als nous temps, i això estem fent”

Lluís Llanas / Vicepresident executiu de la Fundació Barcelona Comerç

**ENTREVISTA/** Lluís Llanas és president i botiguer a l'Associació de Comerciants de Creu Coberta i, des del passat mes de maig, quan es va elegir la nova Junta a la Fundació Barcelona Comerç, també és vicepresident executiu. Amb ell parlem dels canvis a la Fundació i de com en sortiran beneficiats els eixos.

### Quins canvis es podran veure a la Fundació?

Estem avançant cap a una gestió més horitzontal. La nostra intenció és involucrar cada cop més els patrons de la fundació, els presidents dels eixos, els quals tenen un coneixement molt profund del comerç de la ciutat i són clau per a la nostra organització.

### Quines funcions desenvoluparà com a vicepresident executiu?

M'encarregaré del desenvolupament d'activitats de la Fundació durant l'any, seguint els programes i les estratègies definides amb el patronat, el president i el director. A més, m'encarregaré de la gestió de diferents àrees com el programa de relacions amb nous eixos, acords institucionals, immigració, responsabilitat social corporativa i acompanyament i serveis als associats, entre d'altres.

### Què aporta aquesta nova junta?

Primer de tot he intentat veure quines són les necessitats de la Fundació i definir quins valors volem defensar. Com a Fundació hem d'adequar-nos als nous temps, amb estratègies definides. La Fundació també ha de ser capaç de donar resposta a nous fenòmens: hi ha hagut molts canvis en el món associatiu, molts canvis polítics i divisió d'opinions en temes sensibles, i això ens ha portat a la definició d'un nou programa. Aquest nou programa es basa en quatre pilars: transparència, treball en xarxa, serveis i responsabilitat social corporativa.

### En què es basarà aquesta transparència que cita?

Cal avançar cap a una manera d'actuar que reforci la confiança que els eixos comercials tenen en nosaltres: hem de fer



accessible tota la informació i exposar-la als nostres associats, implantant determinats mecanismes d'autocontrol i rendició de comptes.

### I pel que fa al treball en xarxa?

La gestió d'una associació, i en aquest cas d'una fundació, només es possible quan es pensa i es fa en xarxa. Una associació és una xarxa de relacions. El treball en xarxa té dues vessants: una d'externa, amb la qual pretenem reforçar la xarxa de relacions amb entitats i diferents organitzacions innovadores i complementàries en l'àmbit de ciutat, per poder desenvolupar projectes compartits i arribar a tots els temes d'importància, convertint-nos en agents de transformació amb capacitat de formular opinions i d'exercir lideratge. L'altra vessant és més interna, a nivell d'organització, i ens permetrà ser més dinàmics a l'hora de prendre decisions i de tirar projectes endavant alhora que impliquem molt més els patrons.

### I com es defensarà la Responsabilitat Social Corporativa?

El comerç ha de tenir una exigència ètica. La Responsabilitat Social Corporativa ha de ser la contribució activa i voluntària per millorar en l'àrea social,

econòmica i ambiental, avançant cap a la formació d'eixos socialment responsables.

### Tot això com ajuda els eixos?

Esperem que, començant per aquestes accions, els eixos se sentin part activa de la Fundació en ser ells mateixos els que gestionaran les àrees autònomes. Això sí, sempre seguint els valors inclosos dins del nostre codi ètic, el pla d'actuació, els estatuts i tenint en compte que hi hagi sempre una viabilitat econòmica.

### També s'ha parlat molt de nous serveis i iniciatives. En podria citar algunes?

La Fundació ha d'evolucionar cap a la prestació de serveis de qualitat. Està clar que hem de ser una central de serveis incorporant accions com la Q de qualitat, desenvolupant plans com el defensor del client, intentant donar suport als eixos a nivell de comunicació... És a dir, reforçar l'estructura de la Fundació per donar serveis als associats. El nostre lema és *Cultura, Ciutat i Comerç* i, per tant, hem d'evolucionar cap a aquesta prestació de serveis de qualitat oferint també sistemes de planificació, de seguiment i d'avaluació per tal de valorar-ne l'impacte.

## Tornen a créixer les vendes del comerç de proximitat

**DADES/** Segons dades publicades fa pocs dies per l'Institut Nacional d'Estadística (INE), les vendes del petit comerç de proximitat català van augmentar un 6,8% a l'abril respecte al mateix mes de l'any passat. Aquest augment ha estat, en aquesta ocasió, superior al de la mitjana estatal, que va ser del 6,4%. Les comunitats autònomes que més han augmentat vendes han estat les Illes Balears –amb prop del 9%–, País Basc –8,5%– i Madrid –8,3%–.

## El Parlament Europeu, contra la pràctica deslleial

**CONSUM/** El Parlament Europeu ha aprovat una resolució que insta la Comissió a posar en marxa mesures contra les pràctiques deslleials en la cadena de distribució d'aliments, per tal de garantir ingressos justos als productors i més varietat de productes als clients. A més, també reclama combatre la sobreproducció i el malbaratament. “Hem de fer més per millorar l'equilibri entre els proveïdors i els supermercats”, ha dit un dels ponents de la resolució.

## Un taller per posar en marxa una botiga virtual

**FORMACIÓ/** El Cibernàrium, al carrer Roc Boronat, 117, acollirà els pròxims dies 21 i 23 una sessió formativa gratuïta adreçada a planificar i posar en marxa una botiga virtual. Aquesta activitat mostrarà els passos que cal seguir per muntar la botiga a la xarxa mitjançant el programari OSCommerce, una plataforma lliure i gratuïta. El concepte de botiga virtual representa l'intent de traslladar l'operativa tradicional d'un comerç a internet.







## Ens encanta dir-te bon dia, cada dia



## Gràcies per comprar al comerç de proximitat

Durant tot l'any, els Eixos Comercials de Barcelona donem vida a la ciutat



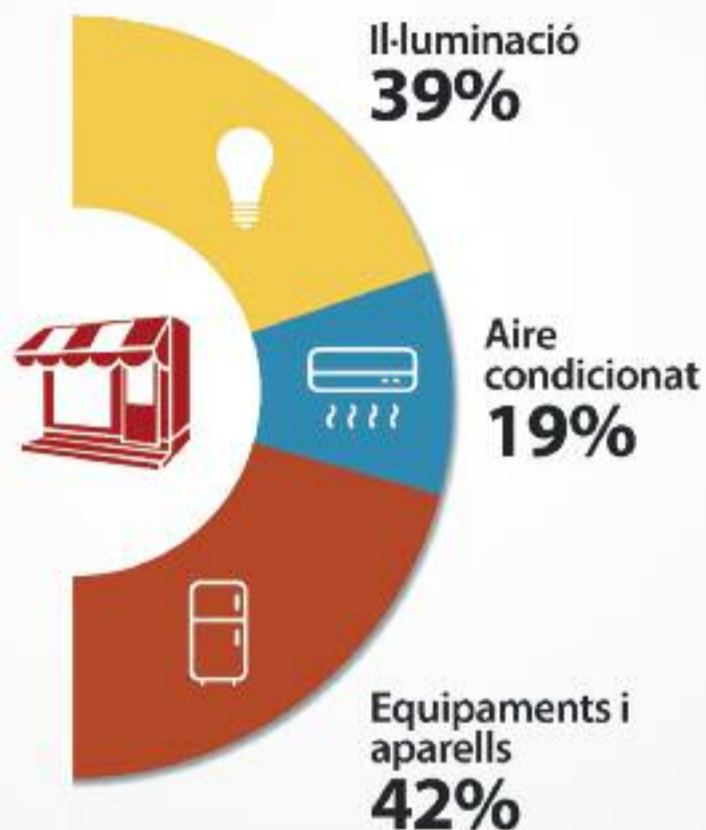
Amb el suport de:







## COM CONSUMEIX ENERGIA EL COMERÇ?



L'eficiència energètica al comerç el fa ser, segons la Generalitat, "més efectiu i sostenible". Fotos: Arxiu / Infografia: Línia

# Vols estalviar energia a la botiga?

- » La Generalitat impulsa una campanya per millorar l'estalvi energètic als establiments comercials
- » El programa ofereix diagnòstics de consum gratuïts als comerços i préstecs per aplicar-hi millores

## Redacció BARCELONA

L'èxit d'una botiga no es mesura només amb el volum de vendes o amb el tipus de clientela que aplega. La diferència entre mirar cap endavant amb optimisme o replantejar-se el negoci depèn, molt sovint, de com es gestionen els recursos. I un exemple n'és l'optimització del consum d'energia elèctrica.

Poca gent sap que, de mitjana, una botiga d'alimentació consumeix 29.128 kWh anuals, el que es tradueix en una despesa de 4.500 euros, o que un establiment comercial dedicat al sector del lleure es gasta cada any una mitjana de 1.200 euros només en energia consumida. Aquestes dades, proporcionades per un estudi recent de l'Institut Català d'Energia (ICAEN), mostren que el marge de millora per escurçar despeses als comerços de Catalunya és ample.

És per aquesta raó que la Generalitat va iniciar el passat 23 de maig una campanya per fomentar l'estalvi i l'eficiència energètica als comerços, amb l'objectiu d'avançar cap

a un sector "més productiu, rendible i sostenible". El programa, que porta per nom *Estalvi d'Energia al teu comerç*, inclou tallers formatius i fins i tot la possibilitat de gaudir d'un diagnòstic gratuït de consum elèctric a les botigues que així ho sol·licitin.

### DIAGNÒSTIC DE FRANC

Amb els diagnòstics energètics de franc que ofereix el programa, els botiguers comprovaran quin és el seu potencial d'estalvi i quines mesures poden posar en pràctica per millorar-lo el màxim possible. Aquesta anàlisi s'ha de demanar en la sol·licitud d'inscripció als tallers.

Un cop assessorats, els botiguers tenen accés a una línia de finançament per aplicar les obres necessàries i esdevenir un establiment eficient energèticament parlant. En concret, el Consorci de Comerç, Artesania i Moda (CCAM) tindrà disponible, fins al 30 de setembre, una línia de préstecs de 10.000 a 100.000 euros amb un aval del 70%, els quals seran tramitats amb CaixaBank o Banc Sabadell.

### EINES PER ESTALVIAR

Per la seva banda, les sessions formatives –que a Barcelona van

arrencar el mateix 23 de maig, amb la jornada inaugural– estan encaminades a conscienciar i informar sobre la despesa energètica i a conèixer accions, eines i pràctiques de gestió elèctrica que qualsevol persona pot impulsar a la seva botiga, les quals, de retruc, "acaben redundants en la rendibilitat del negoci, en la seva imatge envers els seus clients i en el medi ambient", asseguren des del departament d'Empresa i Coneixement.

Aquests tallers se celebraran arreu de Catalunya fins al dia 27 de juny, tot i que a Barcelona ja van acabar dimarts dia 7 de juny amb una sessió al Centre d'Artesania de Catalunya, situat al carrer Banyes Nous, 11, de dos quarts de 10 a dos quarts de 12 del matí.

Per inscriure's a les sessions cal visitar la web [www.ccam.cat](http://www.ccam.cat) o enviar un correu a l'adreça electrònica [chernandez@gencat.cat](mailto:chernandez@gencat.cat). I per obtenir més informació sobre el programa, la Generalitat també ha habilitat el telèfon 934 849 909 per a qualsevol dubte. La iniciativa ha estat impulsada per la Generalitat a través del CCAM, l'ICAEN i l'Associació de Gremis d'Instal·ladors de Catalunya (AGIC).

## Petites accions per estalviar



**CONSELLS** ▶ L'estalvi energètic és una acció que no només ajuda a rendibilitzar un negoci, sinó que també col·labora amb la sostenibilitat i el medi ambient. En aquest sentit, un dels elements que més consum elèctric genera i que més impacte pot tenir sobre la natura és la il·luminació.

Ara per ara, el 40% de focus de llum de les botigues són fluorescents, els quals generen el 27% del consum, una xifra que augmenta fins al 57% en el cas dels llums halògens, que suposen el 35% dels punts d'il·luminació. Una bona pràctica per reduir la factura de la llum és apostar per les bombetes de baix consum, un tipus d'il·luminació que

no arriba al 20% als comerços i que té un consum energètic inferior.

Per altra banda, un altre dels elements a tenir en compte són els aires condicionats. Segons l'estudi de l'Institut Català d'Energia sobre el consum elèctric a les botigues catalanes, un 69% dels establiments tenen aire condicionat. L'antiguitat mitjana dels aparells, tal com descriu el mateix informe, és de poc més de quatre anys, tot i que les xifres varien un pèl en funció del tipus de comerç. En aquest sentit, la renovació i instal·lació d'equips adequats a cada espai permetria estalviar més.

Amb tot, aquestes són algunes de les petites accions que poden ajudar a reduir despeses i ser sostenibles.



Tot i que Xavier Llobet ha agafat recentment les regnes de Cor Eixample, ja ha pogut experimentar el que significa ser el líder d'un dels eixos més grans de la ciutat. La Fira Modernista, celebrada a principis de mes, ha estat la pedra de toc d'un professional que regenta una òptica que ha tractat els ulls de milers de barcelonins en els seus 70 anys d'història.

## “El nostre teixit encaixa més a la Fundació que a Barcelona Oberta”

**Xavier Llobet / president de Cor Eixample**

El president de Cor Eixample ens rep a la seva òptica, Llobet Òptics, pocs després de la 12a Fira Modernista, l'emblema de l'eix. Parla dels plans de futur de la nova junta i del nou impuls que volen donar a l'associació. Posa èmfasi en la feina en equip i en l'esforç, per tal de superar situacions difícils, amb el lema “una crisi és una oportunitat”.

F. Javier Rodríguez  
**EIXAMPLE**



**Quin balanç fa de la 12a Fira Modernista, que es va celebrar fa uns dies?**

Molt positiu. El primer dia de fira va ser superior al de l'any passat. El segon va ser espectacular i el tercer va ser més pausat. La gent que va venir no va causar cap problema.

**Ha estat la primera fira de la nova junta de l'eix, que vostè encapçala. Com l'han viscuda?**

Amb molta alegria i ganes. Tots som Cor Eixample. La junta sempre potenciarà totes les activitats que els socis vulguin fer, els ajudarà.

**La Fira Modernista és un reclam per atraure visitants. A dia d'avui, com veu la situació del comerç de proximitat? Creu que està sortint del túnel?**

Podríem dir que sí. Amb les estadístiques s'està dient que el petit comerç, respecte a temps enrere, està evolucionant cap amunt, cosa que vol dir que està facturant una miqueta més que l'any passat. La mitjana seria un 5%, tot i que hi ha gent que en el seu moment no va fer els deures i ara no pot estar en aquest tant per cent. Els deures s'han de fer quan toca, amb les eines que proporcionen els eixos comercials, la Cambra de Comerç, la regidoria, Barcelona Activa... Però si quan et proporcionen les eines no tens ganes de treballar, no estaràs en la mitjana.

**Però la crisi ha estat molt dura. Molt forta, sí.**

**Creu que això pot ser una excusa per no haver “fet els deures”?**

Jo, si em poso davant d'un elefant, tinc dues solucions. O fugir o fer-li front. En l'economia passa el mateix. Una crisi no és un problema, és una gran oportunitat.

**Com per exemple?**

Per formar-te. Si tens menys feina, tens més temps per aprendre. Per això tenim la Cambra de Comerç, la regidoria...

**Considera que Cor Eixample ha suportat millor la crisi, per la seva tipologia de botiga, que altres zones de la ciutat?**

No. Ara som uns 200 associats. N'han marxat però n'han vingut de nous. Els que ja no hi són no veien la quota de l'eix com una inversió, sinó com una despesa. Altres no han volgut dir per què han marxat. Potser esperaven més de l'associació, no puc dir mentides. Però penso que amb l'impuls que volem donar a Cor Eixample, molts d'aquests establiments s'afegiran al carro.

**“El nomenament de Ballarín com a regidora de Comerç és de cinc estrelles”**

**Pot ser una solució atraure turistes a les botigues?**

Primer de tot hem de saber si estem preparats per acollir turistes. Des de Cor Eixample ja volíem anys enrecre crear un sistema amb el qual, mitjançant una aplicació mòbil o codi QR, el turista quedés informat dels serveis que proporcionen els socis de l'associació.

**Com està aquest projecte?**

En el seu moment l'Ajuntament ens va dir que no féssim res perquè ells ja ho farien.

**I en què ha quedat tot plegat?**

Això es va quedar així. Sé que han fet alguna cosa, però la nostra idea era una mica diferent. Ara veurem què fem perquè creiem que s'ha d'atendre el turista i li hem de donar el que els catalans estem acostumats

a fer: ajudar i prestar servei. Quan estic en una ciutat estrangera agraeixo molt que em diguin els horaris de missa, on són les farmàcies... Tot el que necessiti.

**En aquest sentit, els turistes van ser una de les principals raons per la qual es va decidir obrir cinc diumenges al maig i a l'octubre, però sembla que no han tingut –almenys els del maig– gaire èxit...**

A Cor Eixample creiem que no tenim el teixit per ser una zona turística. A més, no fa falta que obrim tots en diumenge, perquè quin és el dia que es reuneix la família? Set dies i descansa'n un. Els diumenges ja hi ha llocs oberts. Tot i així, nosaltres volem deixar llibertat perquè qui vulgui obrir ho faci.

**De fet, vostès han abandonat Barcelona Oberta, partidària d'obrir més per atendre els turistes.**

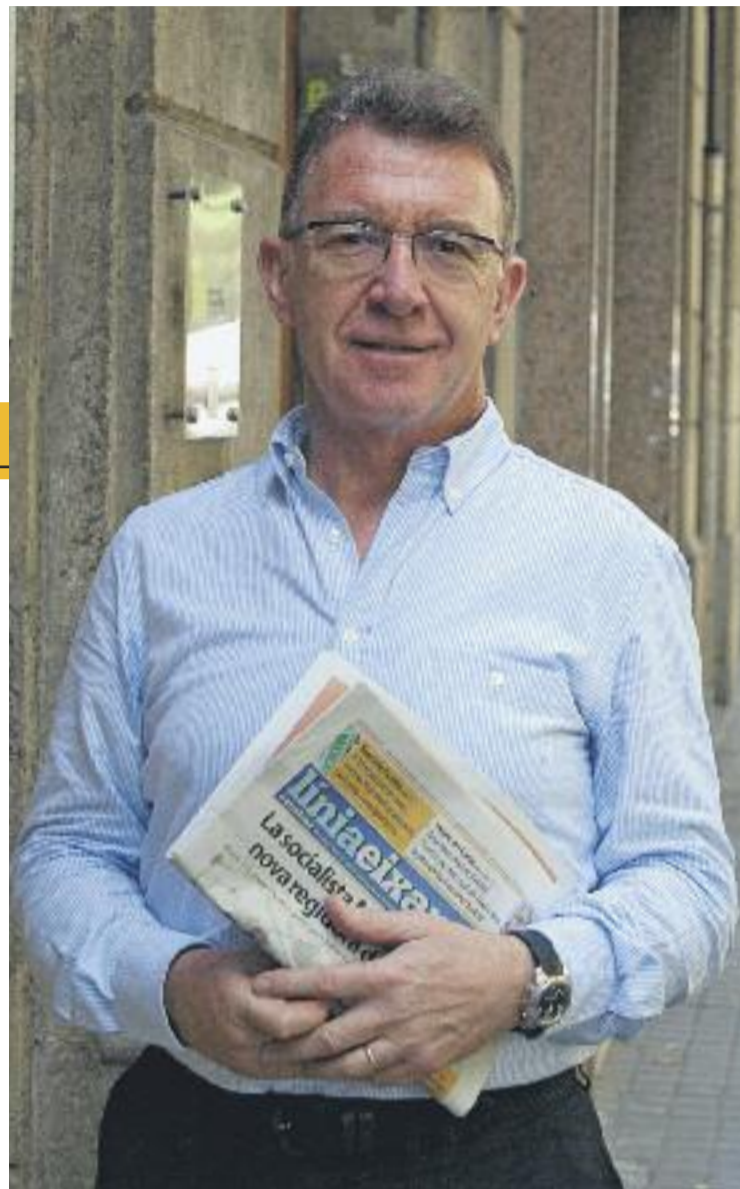
Cor Eixample va entrar en aquesta associació a instàncies de l'anterior presidenta, la qual, quan va marxar, va dir que ens donéssim de baixa, perquè no volia que la nova junta carregués amb una cosa que no havia decidit. Va ser d'una elegància impressionant. Però és que, com he dit abans, el nostre comerç no té caràcter turístic.

**Per tot el que em diu entenc que no es plantegen la possibilitat de reingressar-hi...**

Ho ha de decidir la junta. Ells ja s'han posat en contacte amb nosaltres, però fa molt poc temps que hem començat i encara no ens hem reunit.

**Però ha quedat clar que, pel tarannà de les seves botigues, Cor Eixample està més còmode a la Fundació Barcelona Comerç.**

El nostre teixit encaixa més a la Fundació. No n'hem sortit mai perquè ens sentim còmodes, perquè el seu projecte ens sembla molt correcte. En canvi a l'altre [el de Barcelona Oberta] no sabíem com encaixar-hi.



**Parlant de Barcelona Oberta i la Fundació, el preocupa que hi hagi una certa desunió entre els comerciants?**

Com a Cor Eixample volem harmonia. En el cas de les dues associacions, si es poden arribar a entendre, molt bé. Si és que no, que facin com una parella: si no poden anar junts, millor que se separin. Però que no s'ataquin ni es facin mal els uns als altres. L'important és que es respectin.

**“Els clients s'han de cuidar: si els tractes bé, ells ho faran amb tu”**

**S'anirà per aquest camí?**

D'entrada puc dir que a la Fundació hi ha nou president i junta. Hem d'esperar, però no perquè ho hagi fet malament la junta anterior, sinó perquè quan n'hi ha una de nova, de vegades es produeix un canvi de ritme. L'important és arribar a la meta.

**Una altra de les qüestions que preocupa el sector és la proliferació de centres comercials. Està amoïnada pels efectes que té sobre el petit comerç?**

Sí. Però la sort que té el comerç de

proximitat és que té una manera diferent de treballar que les grans superfícies. Estem parlant del tacte. En un centre comercial ets un número, un consumidor que hi va a deixar diners, però en una botiga tu ets una persona amb noms i família. El botiguer ha d'afalagar el client.

**Fer els deures, vaja.**

Sí. Els clients s'han de cuidar, no aguantar. El teu sou te'l donen les teves vendes, qui et compra. La meva mare sempre deia que si tractes bé els teus clients, ells et tractaran bé a tu.

**Canviant de tema, el cartipàs municipal ha variat recentment i la socialista Montserrat Ballarín és la nova regidora de Comerç i també del Districte. Com valora aquests nomenaments?**

De cinc estrelles.

**És el tercer responsable de Comerç en un any...**

La Montserrat Ballarín va estar aquí a la Fira Modernista, a la roda de premsa, al sopar, al pregó... Què et puc dir de la Montserrat Ballarín? Va parlar amb nosaltres i es va posar al dia. *Veni, vidi, vici.*

**Nova junta, nou impuls, nova regidora de Districte i de Comerç... S'ha acabat la crisi?**

És com la Renaixença. És una nova llum i l'hem de saber aprofitar.





# UN NUEVO CONCEPTO en muebles

PRESUPUESTOS  
**GRATIS**  
Y SIN  
COMPROMISO

Este mes  
hasta un  
**40%** de  
descuento

Muebles  
fantásticos  
a precios  
fantásticos

"Únete a una sólida  
organización y  
franquíciate  
con nosotros"  
[expansion@artmodul.es](mailto:expansion@artmodul.es)



[www.artmodul.es](http://www.artmodul.es)

C/Muntaner, 256 - 08021 Barcelona - Tel 93 414 44 70  
C/Valencia, 202 - 08011 Barcelona - Tel. 93 453 56 67 \* Fax 93 453 12 08  
C/Mallorca, 317 - 08037 Barcelona - Tel./Fax 93 459 11 47  
C/Comte d'Urgell, 37 - 08011 Barcelona - Tel./Fax 93 424 81 14  
Passeig Fabra i Puig, 166-182 - 08016 Barcelona - Tel./Fax 93 408 42 77  
Avda. Lluís Companys i Jover, nº 30 - 08172 Sant Cugat del Vallès - Tel./Fax 93 590 77 14  
C/Sant Joan, 25 - 08800 Vilanova i la Geltrú - Tel. 93 893 04 59





## veïns en línia

# L'estat de la ciutat, a examen

La FAVB ha dut a terme una enquesta a una cinquantena de col·lectius veïnals per tal de conèixer quines són les millores que els veïns reivindiquen en temes com urbanisme o mobilitat



**INFORME/** Els veïns tenen molt a dir en com volen que sigui l'urbanisme dels seus barris. Així ha quedat demostrat en un informe que la FAVB ha presentat recentment en el marc del Fòrum veïnal sobre l'urbanisme de la ciutat. El document, que mostra el resultat de dos qüestionaris que han contestat 52 associacions de veïns, recull les conclusions de la consulta ordenades per districtes i reflecteix les demandes en àmbits com l'urbanisme, la mobilitat, l'ensenyament o els equipaments.

Així doncs, a Sants-Montjuïc els veïns denuncien la desigualtat que hi ha entre la Marina i la resta de barris. El veïnat considera que cal millorar la mobilitat d'aquest territori i potenciar l'oferta lúdica i de lleure per a tothom. També denuncia la contaminació de les zones industrials. Des dels barris propers al nucli de Sants, es demana lluitar contra el soroll de les terrasses a les nits.

Els resultats a les Corts, en canvi, incideixen a instar l'Ajuntament a considerar molt més les decisions dels veïns en el projecte de les superilles o en les reformes de la Colònia Castells –ja encaminada– o el pla Anglesola. Els cortsencs també reclamen una residència pública per a persones amb discapacitats, posen l'accent en la pobresa i les persones que dormen al carrer cada nit i demanen millores en el manteniment de les zones verdes.

A Sarrià-Sant Gervasi la mobilitat i la reivindicació de més línies de bus nocturn és el tema estrella. Des de Can Caralleu volen un local per a l'associació de veïns i que es reasfaltin els carrers i a les Planes creuen que cal combatre el soroll dels Ferrocarrils de la Generalitat.

Els espais per als vianants i de convivència pública són les grans demandes a l'Ei-

xample. A més, els veïns reclamen la creació d'escoles, de zones verdes i la necessitat d'impulsar l'habitatge de protecció oficial, millorar la gestió del turisme a la Sagrada Família i avançar en la connexió del tramvia.

El turisme també és l'eix central de les demandes a Ciutat Vella, però els seus veïns també volen més equipaments i la millora de l'accessibilitat a escoles i residències. A la Barceloneta demanen reforçar el Pla Especial de Reforma Interior (PERI) del barri.

Pel que fa a Gràcia, la gran reivindicació que fan els veïns és la renovació del Pla d'Habitatge. Altres demandes són la millora de les voreres al nord del districte i la modificació de la línia de bus 87. També es demana reformar l'entorn de la plaça Joanic.

Els veïns de Sant Martí reclamen més diàleg amb les institucions. A més, volen equipaments públics i esportius per a totes les edats i que es reforci la xarxa d'autobusos. També demanen que es doni una empena al teixit industrial del districte.

A Sant Andreu es posa el focus en la resolució dels plans urbanístics vigents que estan aturats, com el PERI de la Maquinista a Bon Pastor. La mobilitat és una altra gran demanda i els veïns reclamen que s'avanci en les obres del TGV.

La reivindicació més important a Nou Barris és la remodelació i el manteniment de l'espai públic. La renovació i millora dels parcs o el reforç de la xarxa de transport urbà són els altres punts que consideren que cal millorar.

Per últim, els veïns d'Horta-Guinardó també incideixen en les deficiències del transport públic i reclamen millores als carrers i nous centres educatius i sanitaris.

## Milers de ciutadans surten al carrer per defensar els drets socials i laborals

**MANIFESTACIONS/** El cap de setmana del 28 i el 29 de maig, la ciutat es va convertir en l'escenari de dues manifestacions en defensa dels drets socials i laborals.

La primera d'elles, anomenada Marxa de la Dignitat, va reunir prop d'un miler de persones d'entitats, partits polítics i sindicats als Jardins de Gràcia. Sota el lema 'Pa, treball, sostre i dignitat', els manifestants van protestar contra les polítiques d'austeritat, van reivindicar el dret a l'habitatge i van demanar igualtat social i unes condicions laborals dignes. Els participants van recórrer el passeig de Gràcia i van acabar la seva marxa a la plaça de Catalunya, on es van fer els parlaments i es va cloure l'acte.

La segona concentració, la que es va organitzar diumenge 29, va ser molt més nombrosa (60.000 assistents segons els organitzadors, 8.000 segons la Guàrdia Urbana). Sota el lema 'Els drets no se suspenden: treball digne, drets socials i democràcia real', més de 40 sindicats i entitats socials i sobiranistes van convocar aquesta manifestació com a resposta a les suspensions de les lleis d'emergència energètica i habitacional i de la llei d'igualtat per part del Tribunal Constitucional. La manifestació va començar a la plaça Urquinaona, va baixar per la Via Laietana i va acabar al Pla de Palau, davant la seu de la Delegació del govern espanyol a Barcelona.



Una imatge de la protesta del dia 29. Foto: CONFAVC

## Preparen un fòrum sobre turisme per al mes vinent

**TROBADA/** Els dies 1 i 2 de juliol, l'Assemblea de Barris per un Turisme Sostenible (ABTS) organitzarà un fòrum veïnal sobre turisme amb la col·laboració de la FAVB i la CONFAVC. "El fòrum neix perquè volíem crear un espai obert on poder parlar de temes que no podem parlar durant les assemblees", explica Daniel Pardo, de l'ABTS.

Les activitats es faran a l'Espai Jove La Fontana de Gràcia i arrencaran amb la presentació a càrrec de les entitats organitzadores i dues ponències de geògrafs que generaran temes de debat obert. Durant el matí del dia 2 s'organitzaran tallers i dinàmiques participatives sobre temes com el canvi d'usos en espais públics, el model econòmic o la situació del port amb els creuers, el medi ambient i la sostenibilitat, on participaran activistes del Comitato Nogradinavi d'Itàlia. A la tarda es farà un debat sobre formes d'autoorganització i la cloenda, amb música a l'aire lliure.





## veïns en línia



# “És molt important que es fomenti la solidaritat entre barris, d'aquí o de fora”

Joan Maria Soler / vicepresident de la Federació d'Associacions de Veïns i Veïnes de Barcelona (FAVB)

**ENTREVISTA/** Del 27 d'abril al 2 de maig, una delegació catalana va visitar Buenaventura (Colòmbia) per supervisar sobre el terreny l'actuació de l'empresa catalana TCB, acusada de greus impactes socials i ambientals. Entre els integrants de la delegació hi havia Joan Maria Soler, vicepresident de la FAVB. Ara parlem amb ell d'aquesta experiència i de la voluntat de la FAVB de defensar els drets humans més enllà de les fronteres de la ciutat.

## Com va anar el viatge a Buenaventura?

Va ser revelador. Vam poder conèixer una realitat molt diferent de la que vivim a casa nostra, però amb la qual tenim alguns vincles, com la presència de l'empresa TCB, que és catalana. Allà hi volen construir el port més important de l'Amèrica Llatina al Pacífic i això altera, i molt, la vida als barris costaners.

## Es tracta d'una zona que supera tots els índexs del país en violència i vulneracions de drets humans. És tan greu la situació?

Molt, i no només al país, sinó a tot el continent. De fet, només Juárez, a Mèxic, té una situació pitjor. La població pateix una pobresa extrema, no hi ha hospitals –el més proper és a Cali, a 150 quilòmetres– i com a molt tenen 2 o 3 hores d'aigua potable al dia. La gent es queixa que, mentre grans empreses fan el seu gran negoci, les condicions de vida no milloren.

## Van poder comprovar si, com creien, la filial de l'empresa TCB està implicada en la vulneració de drets humans a la ciutat?

No som detectius, però la gent assenyala aquestes empreses i diu que, per activa o per passiva, tenen relació amb la situació de violència. Però no tenim elements per arribar a una conclusió així. Tot i això, les dades diuen que en els darrers anys hi ha hagut uns 8.700 assassinats i més de 2.000 desapareguts.

## Van poder visitar les instal·lacions de l'empresa? Els van rebre bé?

Sí, la rebuda va ser correcta, molt ben preparada per part d'ells, cuidant tots els detalls al màxim per transmetre una imatge de transparència i netedat.

## A banda d'aquesta empresa, també volien confirmar si altres companyies catalanes tenen interessos a la ciutat. Què van trobar?

Volíem parlar amb Esteyco perquè han fet el *masterplan* de Buenaventura, però no van respondre la nostra petició fins una hora abans que agaféssim l'avió de tornada. Ens fa la sensació que volien evitar la trobada.

## Fa un any, el Parlament es va comprometre a seguir la situació. S'ha fet alguna cosa al respecte des de les institucions?

Sí, de fet el viatge forma part d'aquesta voluntat i el passat dia 3 vam fer-ne una presentació al Parlament. A més, sabem que es vol impulsar un organisme per vigilar el comportament ètic de les empreses catalanes a l'estranger.

## Creu que és positiu per a la FAVB implicar-se en accions exteriors o s'hauria de restringir l'àmbit d'actuació a la ciutat?

Creiem que és molt important que es fomenti la solidaritat entre barris, siguin de la nostra ciutat o de fora. Això forma part del nostre ADN.

## Què els diria als veïns que volen ajudar en casos com aquest? Què es pot fer des d'aquí?

Han de saber que hi ha un organisme que vetlla pel dia a dia a Buenaventura i a tot aquest país, que és la Taula Catalana per la Pau i els Drets Humans a Colòmbia, i hi ha moltes maneres de col·laborar amb ells. Per part nostra, volem continuar amb el projecte i fer xerrades explicatives als barris, però això encara hem de treballar-ho bé.



## Reclamen que Telefónica compleixi un conveni de 2007

**EQUIPAMENTS/** El passat 31 de maig, sis associacions de veïns van denunciar l'incompliment d'un conveni que l'Ajuntament i Telefónica van signar l'any 2007. La companyia es comprometia a assumir la conversió de nou edificis antics en equipaments a canvi de la requalificació d'un solar.

Els veïns van reclamar que el tema torni a sobre la taula i van anunciar que han demanat una reunió amb la regidora Janet Sanz per conèixer la seva valoració del conveni, analitzar les possibilitats que hi ha perquè la ciutat rebri els equipaments i revisar el projecte d'edificació a l'antic edifici de la companyia a l'avinguda de Roma.

## Segueix la lluita dels veïns del Rec Comtal

**URBANISME/** La Plataforma contra l'Hotel del Rec Comtal i en Defensa del Patrimoni Històric va tornar a organitzar una assemblea el passat 28 de maig. “Van venir una cinquantena de veïns i vam explicar que ens oposem a la construcció d'un bloc de pisos socials: creiem que l'espai no és el més adequat”, explica Maria Mas, coordinadora de la plataforma.

Mas explica que estan recollint signatures en contra del bloc i diu que volen fer una altra trobada abans de l'estiu. A més, el dia 17 d'aquest mes, l'Antic Teatre organitzarà una actuació reivindicativa que anirà des del Palau de la Música fins al davant de l'hotel.

## Marea Pensionista: no a la politització de la justícia

**REIVINDICACIÓ/** La Marea Pensionista ha tornat a fer sentir la seva veu. Aquesta vegada, la plataforma va organitzar una concentració davant del Tribunal Superior de Justícia de Catalunya el passat 10 de maig per mostrar el seu rebuig a la politització del sistema judicial.

“Van venir gairebé 500 persones i vam protestar perquè els jutges primen els interessos dels polítics als dels ciutadans”, explica el portaveu Domiciano Sandoval. Els pensionistes van protestar per la congelació del sistema públic de pensions amb efecte retroactiu. Sandoval explica que, si cal, portaran les seves reivindicacions al Tribunal d'Estrasburg.

# La FAVB defensa la tasca social del Banc Expropiat i confia en la seva continuïtat



**OKUPACIÓ/** En un comunicat que signa conjuntament amb l'Associació de Veïns de la Vila de Gràcia, la FAVB es va posicionar a principis de mes en contra del desallotjament del Banc Expropiat (Gràcia), va defensar la tasca social que els col·lectius que l'han gestionat han dut a terme i va reafirmar el seu suport a trobar una solució que permeti la seva continuïtat i a desenvolupar polítiques “que frenin el procés especulatiu que està en l'origen del problema”.

La federació critica el desallotjament del local, assegurant que és “una mostra de com s'ha resolt la crisi financera generada per la bombolla especulativa”. La FAVB denuncia la “persistent pressió especulativa” que pateix la Vila de Gràcia i assegura que “l'immoble mai no hauria hagut de tornar a mans priva-

des i les entitats del barri tenen tot el dret de reclamar-lo per a fins socials”. Des de la FAVB apunten que cal trobar una solució i que, segons ells, aquesta passaria per una reflexió conjunta entre els col·lectius del Banc, el teixit associatiu del districte i les administracions, que “han de fer tots els esforços per obrir portes i no enquistar la situació”.

La FAVB també lamenta la situació de tensió que viu el barri i destaca “les mobilitzacions pacífiques” dels veïns, tot i que apunta que no els semblen “adequades determinades actituds”. El comunicat també té paraules per a l'actuació policial, la qual titlla de “forassenyada” i diu que “ha contribuït a trencar el clima de convivència”. Per últim, la FAVB denuncia la gestió que Xavier Trias va fer del cas durant el mandat passat.



# 15 milions d'euros per fer front a la pobresa energètica

» La presidenta de la Diputació, Mercè Conesa, fa pública aquesta aportació social extraordinària com a resposta a les sentències del TC durant la presentació del Pla d'Actuació de Mandat



El Pla d'Actuació de Mandat té la voluntat de donar resposta a les necessitats i les demandes dels pobles i ciutats. Fotos: Judit Contreras / Diputació de Barcelona i Arxiu

## Redacció BARCELONA

La Diputació de Barcelona ha anunciat una aportació extraordinària de caràcter social, dotada amb 15 milions d'euros, i que dóna resposta a les sentències del Tribunal Constitucional (TC) contra les mesures urgents per afrontar l'emergència en l'àmbit de l'habitatge i la pobresa energètica. Ho va fer Mercè Conesa durant l'acte de presentació del Pla d'Actuació de Mandat (PAM) 2016-2019 de la corporació, celebrat a l'Institut del Teatre, i que va reunir els alcaldes de la demarcació.

La presidenta de la Diputació, Mercè Conesa, defensa que "tenim un repte social que ens interpel·la" i recorda que, "davant del bloqueig al qual ens aboquen les últimes sentències del Tribunal Constitucional, la Diputació respon de manera consen-

suada amb un pla de 15 milions d'euros".

El nou programa dóna cobertura als subministraments bàsics, al lloguer o la hipoteca de l'habitatge habitual, a la pèrdua temporal o permanent d'habitatge per desnonament, a l'alimentació i necessitats bàsiques de subsistència o a l'alimentació infantil, higiene i lactància.

Per a Conesa, el nou país que s'està construint "té una emergència social que ha de ser atesa" i, per aquest motiu, la Diputació negociarà amb les empreses subministradores amb qui la corporació té contractats els serveis bàsics amb l'objectiu que destinin una part de les factures que s'abonen a cobrir les necessitats de subministrament de les persones que es troben en situació de vulnerabilitat.

### "PRIMERA VEGUERIA"

A nivell nacional, la presidenta Mercè Conesa posa de relleu

que "la Diputació de Barcelona vol ser la primera vegueria de Catalunya" i deixa clar que la corporació "no vol ser espectadora del procés", sinó protagonista de la construcció del nou país.

Des de la corporació també s'envia un missatge de felicitació als ajuntaments de la demarcació perquè "han fet els deures en aquests darrers quatre anys i han reduït l'endeutament en un 15%".

### QUATRE PILARS

Territori, persones, tecnologia i paisatges. Aquestes quatre paraules defineixen els reptes que afronta la Diputació amb el Pla d'Actuació de Mandat 2016-2019, quatre pilars que volen abraçar la rica i complexa diversitat del territori, així com "donar resposta a les necessitats i les demandes dels pobles i ciutats", en paraules de la pròpia presidenta.

A més de la voluntat d'impulsar la participació activa al procés nacional, una de les principals apos-

tes d'aquest mandat és la transparència, per la necessitat d'explicar "què volem fer, com ho volem fer" i de poder "rendir comptes", a través d'un conjunt d'indicadors que el govern de la Diputació ha implantat en aquest document.

La Diputació ha projectat el Pla d'Actuació de Mandat sota el lema 'Connectem', un document que també treballa per augmentar la inversió al territori i oferir més atenció a les persones. Per al vicepresident primer, Dionís Guiteras, les línies mestres de l'àrea que presideix són la cooperació institucional, la protecció dels Parcs Naturals, la promoció de l'ús de la biomassa i la millora de la gestió forestal, l'increment del parc d'habitatges socials i l'aposta per fer unes vies locals més segures i al servei de les persones.

El vicepresident segon, Marc Castells, destaca l'impuls dels Plans Locals d'Ocupació, el manteniment de projectes com 'Re-empresa' i 'Accelera el creixement'

i l'aposta pels comerços de proximitat i la marca turística 'Barcelona és molt més', a través dels projectes 'Camins de Riu' i del 'Programa Biosphere'.

Per la seva banda, el vicepresident tercer, Martí Pujol, posa èmfasi en poder fer arribar el servei bibliotecari a tota la demarcació, així com innovar en el servei que actualment s'ofereix. Des de l'àrea que ell encapçala, al llarg del mandat també es continuarà apostant per la cultura, l'esport i el sistema educatiu.

Finalment, la vicepresidenta quarta, Meritxell Budó, recorda que la Diputació ofereix el Servei Local de Teleassistència a 69.000 usuaris i impulsa plans contra la pobresa i programes contra la violència masclista. A més, també es treballa per donar continuïtat al servei 'Respir', al foment de la participació i la mediació ciutadana, al suport als ens locals i les polítiques per a la salut pública i a defensar els consumidors.



## Bàsquet | El Ramon Llull salva la categoria

El CB Ramon Llull seguirà un any més a Segona masculina després de guanyar el Bàsquet Gramenet en l'eliminàtoria per la permanència. Els de l'Estació del Nord van derrotar els colomencs en el partit d'anada per 66 punts a 60, mentre que va rematar la feina el passat dia 22 de maig a domicili per 68 a 75.

## El CFS Eixample fa els deures i es proclama campió de lliga

Redacció  
EIXAMPLE

Any espectacular. Aquesta és la sensació que ha deixat el primer equip del CFS Eixample, que es va convertir en campió de la lliga de Primera divisió catalana, després d'encadenar 13 victòries seguides que l'han permès ser campió i aconseguir l'ascens a Divisió d'Honor.

L'equip va aconseguir el campionat de lliga, i per tant l'ascens directe, en el penúltim partit contra l'Acció Sant Martí, al qual va derrotar a domicili per un clar zero a cinc. En el darrer partit de tràmit, els de l'Eixample van guanyar per 10 gols a quatre al Barnasants, certificant que enguany han estat un dels equips més forts de la categoria.

La pròxima temporada l'equip jugarà a Divisió d'Honor i, tenint en compte els números que ha assolit aquesta tempo-



El conjunt jugarà a Divisió d'Honor l'any vinent. Foto: CFSE

rada -22 victòries, un empat i tres derrotes-, donarà que parlar a la nova categoria.

### DE LOS RISCOS, SELECCIONADA

Les bones notícies no paren d'arribar al CFS Eixample darrerament. I és que una jugadora del club, Marta de los Riscos, ha estat seleccionada per Clàudia

Pons per disputar el torneig UEFA sub-17 amb la selecció espanyola. El campionat arrencarà el 30 de juny a Oliveira de Azeméis (Portugal), i s'allargarà fins al quatre de juliol. Tanmateix, de los Riscos es concentrarà amb el combinat vermell a partir del pròxim diumenge 26 de juny a Madrid.

## Cara i creu per al futbol modest del districte

**FUTBOL** ▶ El futbol modest de l'Eixample ha viscut un any de contrastos. Per una banda, ha viscut l'alegria de l'ascens, protagonitzada per l'Esquerra de l'Eixample, que jugarà l'any que ve a Tercera catalana. Però per l'altra, ha plorat el descens del Don Bosco a Quarta catalana.

L'Esquerra de l'Eixample va aconseguir l'ascens en un partit disputat el 29 de maig a casa contra l'Hortonenc, on va guanyar per tres gols a dos, fent bon el resultat del partit d'anada -d'empat a un gol-. Els de l'Esquerra van accedir a l'eliminàtoria per l'ascens a Tercera després de finalitzar en segona posició al

grup 14 de Quarta, completant una temporada molt bona amb 19 partits guanyats, tres empats i només quatre derrotes.

Per la seva banda, el Don Bosco va finalitzar últim al grup 10 de Tercera catalana, on no va aconseguir guanyar cap dels seus enfrontaments. De fet, ha tancat l'any amb només un punt, fruit d'un empat a casa contra l'Hospitalense.

I pel que fa al Fort Pienc, els dos conjunts que té a Quarta catalana van acabar avant penúltims -en el cas del 'B'- i tercers per amunt -l'equip 'A'-, aquest últim quedant-se amb la mel als llavis per pujar.







## LE VEDRIGNANS

### VACANCES TOT L'ANY A LA CERDANYA

### 2 llocs privilegiats a Saillagouse i a Err

**EQUIPAMENTS:** Cuina equipada. 1 o 2 banys amb dutxa. Mantes. T.V. Terrassa. Jardí. Wifi gratuït. **APARCAMENT:** al xalet per 2 cotxes.

**PAGAMENT:** Targeta de crèdit o efectiu. **SUPLEMENTS:** Electricitat 0,28 Euros el kw. **ANIMALS:** 5 Euros/nit vacunats. Acceptats: 1 gos gros ó 2 de petits.

**Taxa turística:** + de 18 anys: 0,25 € / dia (2014) **SERVEIS:** Neteja 35 Euros/ 46 Euros. / Genêt, Lupin, Jasmin: 35 € / Gentiane, Edelweiss, Angélique: 46 €

**Fitxa rentadora:** 5,00 Euros. **Fitxa assecadora:** 5,00 Euros. **Lloguer llençols/setmana:** 10,00 Euros. 2 restaurants a 250 m i a 500 m. **FIANÇA:** 200 €

Setmanes i caps de setmana	PRECIOS ALQUILER CHALETS en Euros (sense consum elèctric)	
	Temporada alta	Temporada baixa
Tarifes vàlides del 06/06/16 al 03/12/16	20-02-16/ 05-03-16 23-07-16/ 27-08-16	02-01-16/ 20-02-16 05-03-16/ 23-07-16 27-08-16/ 03-12-16

Preu lloguer de xalet parc residencial situat a VEDRIGNANS Saillagouse		
Genêt: 2 ad. + 2 enf. - 7 nits	535 €	345 €
Genêt: 2 ad. + 2 enf. - 2 nits / +1 nit	246 / + 1 nit 94 €	209 / + 1 nit 45 €
Lupin: 2 ad. + 4 enf. - 7 nits	620 €	397 €
Lupin: 2 ad. + 4 enf. - 2 nits / +1 nit	297 / + 1 nit 110 €	256 / + 1 nit 50 €
Lupin Spécial: 2 ad. + 4 enf. - 7 nits	750 €	460 €
Lupin Spécial: 2 ad. + 4 enf. - 7 nits	350 € / + 1 nit 115 €	300 € / + 1 nit 55 €

Preu lloguer de xalet parc residencial situat a VEDRIGNANS Saillagouse y a ERR		
Gentiane: 6 ad. + 2 enf. - 7 nits	916 €	596 €
Gentiane: 6 ad. + 2 enf. - 2 nits / + 1 nit	432 / + 1 nit 157 €	360 / + 1 nit 79 €
Edelweiss: 8 pax - 7 nits	990 €	659 €
Edelweiss: 8 pax - 2 nits / + 1 nit	479 / + 1 nit 165 €	392 / + 1 nit 89 €

Preu lloguer de xalet parc residencial situat a ERR		
Jasmin: 2 ad. + 3 enf. - 7 nits	695 €	408 €
Jasmin: 2 ad. + 3 enf. - 2 nits / + 1 nit	302 / + 1 nit 94 €	250 € / + 1 nit 50 €
Angélique: 4 ad. + 3 enf. - 7 nits	808 €	572 €
Angélique: 4 ad. + 3 enf. - 2 nits / + 1 nit	350 / + 1 nit 110 €	317 € / 1 nit 68 €

**Saillagosa, un poble amb encant**  
Saillagosa es troba al bell mig del Parc Regional dels Pirineus Catalans, envoltat d'una riquesa natural excepcional. El poble està envoltat de diverses reserves naturals i paratges atractius i de més de 60 llacs i altes muntanyes. La comarca gaudeix d'un microclima d'influència mediterrània. De fet, es pot gaudir del sol durant 300 dies a l'any. La fauna i la flora, abundants a les quatre estacions, et seduiran mentre passeges amb la família o mentre fas esport. A l'hivern, les 12 estacions d'esquí properes et permetran practicar moltes activitats: esquí alpí o de fons, snowboard, travessa amb raquetes... I després de l'activitat física no hi ha res millor que relaxar-se a qualsevol dels banys d'aigua calenta natural abans de seure a taula i gaudir de l'exquisida gastronomia d'ambdós costats de la frontera.

**PARC RESIDENTIEL "LE VEDRIGNANS"**  
Route de Vedrignans  
66800 Saillagouse - França

**PARC RESIDENTIEL "EL PASTURAL"**  
Route du Puigmal  
66800 ERR - França

levedrignans66@orange.fr - www.levedrignans.com  
 Tél : +33(0)4 68 04 04 79 - Fax : +33(0)4 68 04 06 89



agenda@comunicacio21.com

# AGENDA MENSUAL



el portal català del sector de la cultura



## CULTURA

### DIJOUS 30 DE JUNY

**20:00** Joan Baixas dirigeix *Daurrodó*, una obra que barreja música, titelles, dansa i arts plàstiques amb el públic integrat a l'escenari. / Sala Petita del TNC.



### Sílvia Pérez Cruz i el Javier Colina Trio, al Coliseum

DI. 27 de juny a les 21:00



La veu de Sílvia Pérez Cruz i el Javier Colina Trio oferiran un recital únic al Teatre Coliseum. Les entrades es poden adquirir a partir de 22 euros. / Teatre Coliseum.

## TALLERS

### Acaba el taller de conversa avançada en anglès

Dc. 15 de juny a les 20:00



Última jornada del taller de conversa de nivell avançat en anglès que durant tres mesos ha coordinat la professora Suzanne Williams. / Centre Cultural La Casa Elizalde.

### DIJOUS 16 DE JUNY

**18:30** Segona i darrera jornada del taller *Esparidenyes*. Seguint els consells de la professora Marina Kreen de Japideis, els participants podran fer una esparidenyes personalitzades. / Centre Cívic Cotxeres Borrell.

### DISSABTE 18 DE JUNY

**10:30** Punt final al taller *Ceràmica d'inspiració japonesa*, un curs en el qual els alumnes han pogut aprendre a fer peces seguint la decoració tradicional asiàtica, com bols, plats o culleres. / Centre Cívic Casa Golferichs.

## EXPOSICIONS

### FINS AL 30 DE JUNY

**Tot el dia** *Osiris, déu d'Egipte* serà el títol de l'exposició organitzada pel Museu Egipci, aprofundint en el vessant mitològic i primigeni dels del monarca, considerat un dels més savis de l'antiguitat. / Fundació Arqueològica Clos.



### TOT EL MES

**Matí-Tarda** *Barcelona: identitats* és una recopilació d'imatges i fotografies que presenten els aspectes més identitaris de la ciutat a través de diferents plantejaments i punts de vista. / Espai de fotografia Francesc Català-Roca.



## INFANTIL

### L'últim matí del curs familiar 'loga amb nadons'

DI. 20 de juny a les 11:15



Darrera jornada del curs trimestral *loga amb nadons*. Per últim dia, es podrà participar en aquestes sessions d'exercici amb els nens i nenes de fins a 11 mesos. / Centre Cívic Cotxeres Borrell.

### DIVENDRES 17 DE JUNY

**17:00** *Tarda caribenya*, ludoteca i taller familiar. Activitat pensada per a nens d'entre 0 i 12 anys. Els no usuaris del Casal infantil han d'anar amb un adult. / Centre Cívic Cotxeres Borrell.

### DIMARTS 21 DE JUNY

**18:00** *Momificació: anem a fer una mòmia!* Divertit taller pensat per a nens d'entre 9 i 11 anys que forma part del cicle *Tallers de descoberta - Lletra petita*. A càrrec d'Arqueonet. / Biblioteca Sofia Barat.

## ESPORTS

### TOT EL MES

**Matí-Tarda** Com és habitual després de la remodelació de la plaça, el nou espai esportiu de les Glòries facilita raquetes, pilotes i material per jugar a voleibol.



### Quatre setmanes d'esport i lleure a l'escola Ferran Sunyer

A partir del 27 de juny



A partir del dia 27 de juny, els nens d'entre 3 i 12 anys podran gaudir de quatre setmanes d'esport i lleure. / Escola Ferran Sunyer.

# 15.033 raons per llegir-nos

## líniaeixample

\* L'Oficina de Justificació de Difusió (OJD) ha certificat que la tirada mitjana de Línia Eixample és de 15.033 exemplars mensuals.



cada any seguim creixent

Per a publicitat : Tel. 686 429 517  
publicitat@comunicacio21.com





# Garcia Zarco dental

implants | odontologia | estètica

## JA NO TENS **EXCUSA** PER NO TENIR UNA **BOCA SANA I BONICA!**

### IMPLANTS mínimament invasius


- Preservació de les genives
- Menys temps de cirurgia
- Millor post-operatori
- Sense sutures





## Vine i prova les nostres **FÈRULES** per a **NO RONCAR**

**Descansa tu i la teva parella**  
**Un bon descans és vital per començar el dia amb energia**



 C/ Casanova, 105 - Barcelona  
(Entre Mallorca i València)

 Dilluns a Divendres de 10h a 21h  
Dissabtes de 10h a 14h

 Hospital Clínic

 [www.garciazarcodental.es](http://www.garciazarcodental.es)



**CONFIANÇA**

No som una franquícia

**COMPROMÍS**

La teva salut és el que ens preocupa

**PROXIMITAT**

Estem al teu costat, al barri

 **93 451 10 26**





sant antoni  
comerç



# ETS A SANT ANTONI!

El barri comercial amb més encants de Barcelona.  
A les botigues de Sant Antoni,  
al Mercat, als Encants i al Dominical del Llibre hi  
trobaràs tot el que et cal i sempre al millor preu!

[www.santantonibcn.com](http://www.santantonibcn.com)

