

PROBLEMA DE PAÍS pàg 15
Sant Joan i Esplugues són dos dels municipis amb més segregació escolar

FITA LITERÀRIA pàg 16
The New Yorker publicarà 'Els desperfectes', de la santjustenca Irene Pujadas



líniatres ^{11 anys}

esplugues · sant joan despí · sant just desvern Juliol 2024 · Núm. 131 · liniatres.cat

Esplugues desencalla les obres de l'Auditori fantasma

L'Ajuntament licita la construcció d'un equipament aturat durant 13 anys, però els veïns són escèptics pàg 10

Foto: Línia Tres



Llum a la història

Sant Just celebra 15 anys de la redescoberta del refugi pàg 16



EL BARRI, EN ALERTA pàg 3
Malestar a Sant Joan per la possible marxa del Levante Las Planas

COMERÇ pàg 20
Viatge al passat romà amb el Gran Mercat de la Iulia

A FONTS pàgs 18 i 19
365 dies dels nous governs locals: on som?



DEFENSA PERSONAL

MIXTO
FEMENINO
EXTRAESCOLARES

KRAVMAGA

DINAMIS SPORT

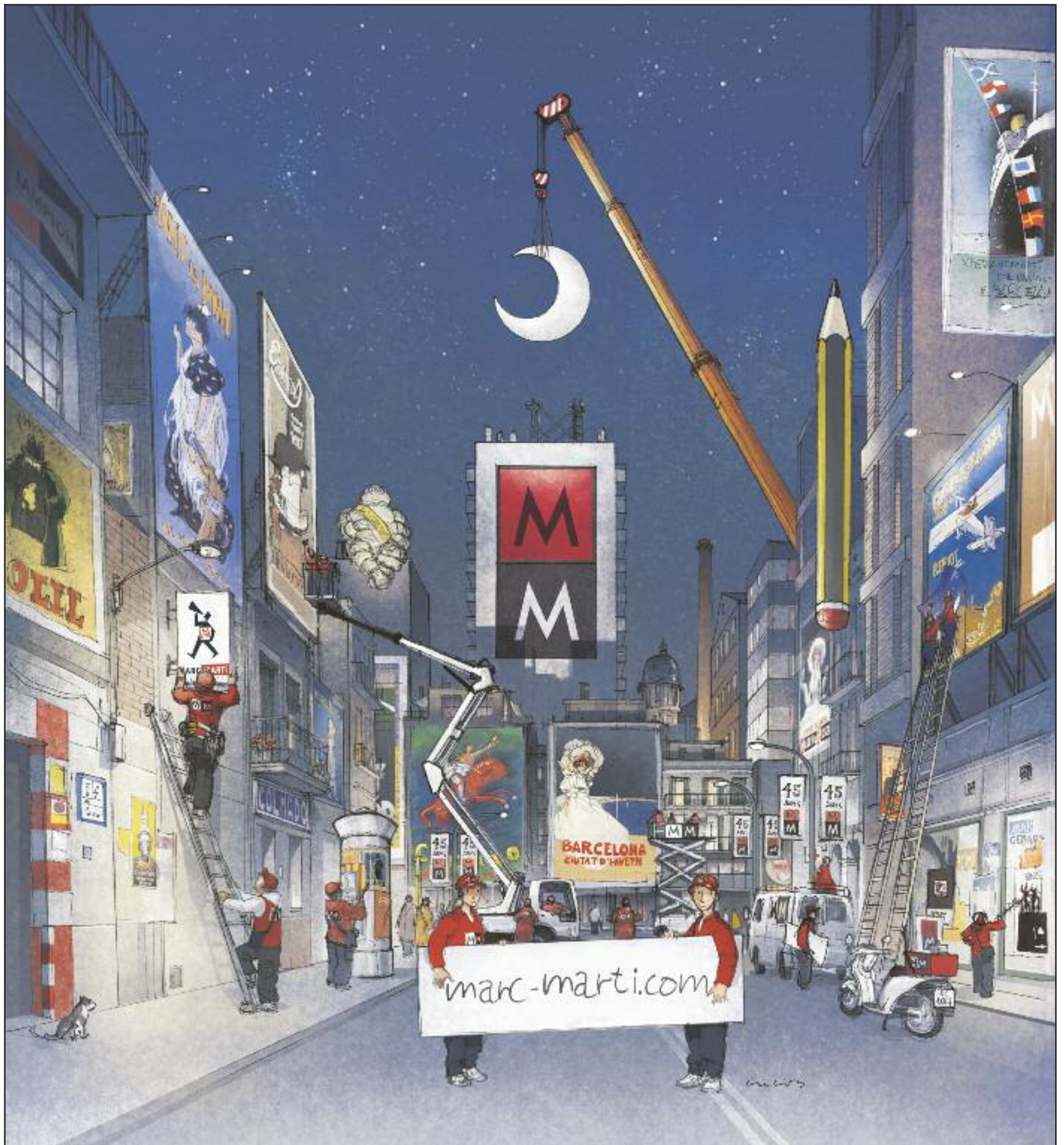
CLASES Y ENTRENAMIENTOS PRIVADOS GRATIS 2 DÍAS DE PRUEBA MÁS CAMISETA

 **618 557 197**

DEFENSA PERSONAL [**SALA FITNESS INCLUIDA**]
[**1H PARKING GRATUITA**]



KRAVMAGA-DEFENSAPERSONAL.COM | INFO@KRAVMAGA-DEFENSAPERSONAL.COM



**Som especialistes en Publicitat Exterior, Imatge Corporativa,
Esdeveniments Esportius i Culturals, Comunicació Visual,
Decoració, Exposicions i Street Marketing.**

MM
MARC MARTÍ

BARCELONA MADRID VALÈNCIA
IMPRESSIONEM LES TEVES IDEES

Una pèrdua de Primera

» Les possibilitats que el primer equip femení del Levante Las Planas marxi a Badalona augmenten
 » Els veïns estan desanimats i reclamen al club, que busca millors instal·lacions, que no se'n vagi

Francisco J. Rodríguez
SANT JOAN



Com hem vist en els últims dies, el futbol mou passions. I no cal anar-se'n als grans campionats internacionals. Sovint, als barris de les ciutats metropolitanas hi ha veritables històries d'amor entre el veïnat i un club esportiu concret. Aquest és el cas del Levante Las Planas de Sant Joan Despí, un club de futbol que va néixer fa dècades en aquest barri treballador i que és una autèntica potència pel que fa al futbol femení i formatiu, amb més de 600 futbolistes i 42 conjunts de totes les categories. De tots aquests, el buc insígnia és el primer equip de noies, que juga a Primera Divisió i que enguany ha aconseguit salvar la categoria.

Ara bé, en els últims mesos han anat sorgint rumors d'una possible marxa del primer equip femení en direcció a Badalona. Els rumors han anat creixent i és qüestió de dies –o hores– que se sàpiga si el Levante femení marxa definitivament o no a jugar al Municipal de Badalona. Una notícia que ha agafat a peu canviat el veïnat i l'Ajuntament, que demanen a l'entitat que no arrenqui aquesta joia del futbol femení català de la ciutat.

“EL BARRI ESTÀ CABREJAT”

Qui possiblement ho està passant més malament és la massa social del club i el veïnat, que en els últims mesos s'han entregat, partit a partit, a animar les noies per ajudar-les a mantenir la categoria. “Hem portat molta gent del barri a l'estadi i hem enganxat moltes entitats perquè també hi anessin a donar suport a l'equip”, reivindica Daniel Frías, president de l'Associació de Veïns de les Planes,



que cada setmana arrossegava desenes d'aficionats del barri a l'estadi, megàfon i bombo en mà. En aquest sentit, Frías recorda que no sol passar que un barri obrer de 14.000 habitants tingui un equip a Primera Divisió com el Levante. “El barri està cabrejat i desanimat”, lamenta Frías, que demana “paciència” al club per anar millorant a poc a poc l'estadi local fins a fer-lo de Primera i evitar així la marxa a Badalona.

Frías, així com altra gent vinculada al club, encara té esperança. No faran esbojarrades vagues de fam com la que Homer Simpson va protagonitzar per evitar la marxa dels seus estimats Isòtops de Springfield cap a Albuquerque, però, almenys de moment, Frías ha evitat passar a recollir els tambors i el material que el club els permet guardar en una habitació de l'estadi amb l'esperança de no haver-ho de fer mai, cosa que significaria que l'equip continuaria a les Planes.

Des del club, tanmateix, argumenten que fa dos anys que demanen gespa natural a l'Ajuntament, propietari del camp de futbol municipal de les Planes on, almenys de moment, juga l'equip. En resum, l'entitat reclama una millora de les instal·lacions per estar a l'altura de la Primera Divisió estatal. Això és el que expliquen fonts del Levante, des d'on també volen deixar clar que, a hores d'ara, “no hi ha res tant”. Així i tot, reconeixen que hi ha moltes possibilitats que el primer equip femení acabi marxant a Badalona.

L'INDICI DEL REGISTRE

Sense anar més lluny, ja hi ha registrat un equip a la Federació Catalana de Futbol sota el nom Levante LP Badalona FC, amb seu a la Travessera de Montigalà, on precisament està ubicat l'Estadi Municipal de Badalona. Aquesta seria la nova seu del primer equip de noies, però no del segon equip del Levante ni de les categories in-



Imatges del veïnat donant suport aquesta temporada al club a l'estadi de les Planes (a la dreta). Fotos cedides

feriors, que continuarien entrenant i jugant a Sant Joan Despí.

Amb tot, fonts coneixedores de les negociacions apunten que el govern de Badalona hauria posat una catifa vermella al conjunt santjoanenc per tal de facilitar el seu aterratge, extrem que, tanmateix, no han confirmat ni el club ni el consistori badaloní, amb qui també s'ha posat en contacte aquest diari per conèixer els detalls de l'operació, tot i que ha evitat fer declaracions al respecte. Des del club, a més, reconeixen que, en el cas que el primer equip femení acabi marxant cap a Badalona, l'escut –que té l'heràldica municipal– i el nom haurien de canviar.

QUÈ HI DIU L'AJUNTAMENT?

Malgrat que encara no hi ha res confirmat, tothom dona gairebé per feta la marxa de l'equip i fa crides d'últim recurs per evitar-ho. “Tenim la voluntat inequívoca que l'equip continuï a la ciutat, on està fortament arrelat”, va

afirmar fa uns dies l'alcaldeessa de Sant Joan Despí, Belén García, que va destacar la forta “identitat de barri” que té el club.

Des del consistori recorden que, actualment –des de fa unes tres setmanes en concret–, l'Estadi Municipal de les Planes s'està sotmetent a unes obres de millora per renovar el gimnàs, la sala de premsa, els vestuaris i les oficines. Tot plegat, amb un cost de prop d'un milió d'euros que ha posat a sobre de la taula, això sí, el Consell Superior d'Esports, amb fons Next Generation. A més, des del consistori haurien negociat amb el Barça perquè permetés al Levante femení jugar els seus partits a l'estadi Johan Cruyff, sense èxit, extrem que no han volgut confirmar oficialment des del consistori santjoanenc.

Amb tot, la probable marxa del Levante a Badalona s'afegiria a un altre possible significatiu adeu d'un referent de Sant Joan com és TV3, que estaria valorant traslladar-se a Sant Adrià de Besòs.



Segueix-nos

a les xarxes socials

@liniatarxa


facebook



twitter



instagram


Tribuna

La cultura no es fa sola

per Natàlia Garriga, consellera de Cultura de la Generalitat de Catalunya



El panorama cultural barceloní i metropolità és extraordinàriament viu i dinàmic, tal com ho solen ser els territoris més cosmopolites, aquells que gaudeixen del meravellós equilibri entre una genuïna oferta cultural local i la mirada àmplia i diversa del món global.

Això és Barcelona i els seus voltants. Però la gran diversitat de l'oferta i la participació cultural metropolitanas fa que sovint passin desapercebudes propostes i iniciatives que, per la raó que sigui, no criden l'atenció dels mitjans més generalistes. És, per tant, una grandíssima notícia donar la benvinguda a Cultura B, la nova publicació en català que pretén posar el focus en noves tendències culturals alternatives i emergents, en històries anònimes de gent que fa cultura des de la base i en tot allò que s'escapa de la mirada dels grans mitjans.

Des del Govern sempre ho hem tingut molt clar: la cultura no es fa sola. La fem entre tots i totes dia rere dia. I això significa que la fan tant els artistes que comencen com els consagrats, la fan tant els equipaments públics com els espais comunitaris i autogestionats, i la fan tant

És una grandíssima notícia donar la benvinguda a Cultura B, la nova publicació en català que pretén posar el focus en noves tendències culturals alternatives i emergents

els públics de totes les edats que gaudeixen de la cultura com els que hi participen des dels barris o els que hi reflexionen des del periodisme cultural. Perquè, com deia, la cultura no es fa sola. La fem entre tots i totes dia rere dia.

Cultura B neix amb la voluntat de posar el focus en les propostes més invisibilitzades. Neix per fer palès que encara hem de conèixer, celebrar i treure de l'anomiat molt teatre, art, música, cinema, videojocs, literatura i tantes altres manifestacions culturals. Perquè la riquesa i la diversitat de les propostes culturals mai no s'acaba.

En aquest nou viatge que ara enceteu, desitjo de tot cor que no només esdevingueu capçalera de referència sinó un veritable estímul perquè tots fem encara més cultura. Perquè, en llegir cada article, cada ressenya, cada columna d'opinió, tinguem sempre clar que la cultura és un dret fonamental al qual hi hem de poder accedir i al que hi hem de poder participar activament sempre.

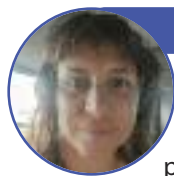
Moltes gràcies a tot l'equip de Cultura B per la vostra proposta i molta sort en aquest viatge!

Article publicat al primer número de la revista Cultura B.



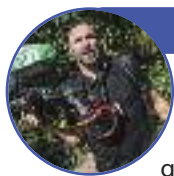
Aquí es piula **X**

Tuits en paper



@MireiaPujol

Crec que hauríem de parlar ja de les queixes per les adjudicacions d'estiu que no s'han fet. Ara, els mestres no saben on treballaran, on han de traslladar la família (aconseguir lloguer, escola per als nens, mudança, etc.) ni si podran donar la seva especialitat. No hi ha dret.



@Hibai_

Guardacostes grecs van empènyer al mar refugiats amb les mans lligades i l'Agència Europea de la Guàrdia de Fronteres i Costes ho sabia, com demostren els informes a què hem tingut accés. Ho van fer juntament amb homes encaputxats armats que cooperen en les expulsions col·lectives il·legals.



@PatrickurbanoR

Si es complissin els drets laborals, convenis, horaris, conciliació, etc. la feina hauria de ser compatible amb tot. El que passa és que hem assumit que ens hem d'empassar irregularitats per poder prosperar, i en comptes de continuar lluitant pel que és just hi renunciem per tenir vida.



@jaume_pros

Un conductor de 95 anys atropella 12 persones en una terrassa mentre intentava aparcar. No té cap sentit que hi hagi un límit legal per sota (18 anys) i cap límit legal per dalt. A partir dels 75 anys cap persona hauria de poder conduir. Ni la vista, ni l'oïda ni els reflexos són els mateixos.



Editor-Administrador: David Centol i Lozano
Director General: Marcelo Villanueva
Director Editorial de Línia: Amau Nadeu
Director Editorial dels webs temàtics: Quim Miró
Directora d'art i nous formats: Marga Moreno
Subdirectora de digital: Anna Corbatera

Subdirectors d'edicions Línia: Albert Ribas i Francisco Javier Rodríguez
Edicions Línia: Albert Alexandre, Guillem Francàs i Raül Martínez (BCN), Olga García (Vallès), Rubén Hidalgo (Barcelonès Nord i Baix Maresme), Roger Jiménez (Baix Llobregat i L'H), Toni Delgado (Esports),

Andreu Asensio (suplements) i Júlia Estivill (xarxes)
Webs temàtics: Pere Giménez i Maria Cerezuela
Revista Orgull: Mar Sifre
Disseny gràfic: Susana Dicenta
Controller: Mauro Favieri
Distribució: Andrés Meca i Pablo Favieri



Els semàfors



Aj. d'Esplugues

L'Ajuntament ha licitat les obres de l'Auditori d'Esplugues, les quals fa 13 anys que estan aturades i que actualment són un esvoranc en ple centre de la ciutat. Els veïns no s'ho acaben de creure, després de diverses promeses incomplertes.

pàgina 10



Aj. de Sant Just

El 4 d'agost farà 15 anys de la redescoberta del refugi antiaeri de Sant Just Desvern. El consistori ha convertit aquest espai en un lloc de memòria per ensenyar els efectes dels conflictes bèl·lics i promoure la memòria històrica.

pàgina 16



Irene Pujadas

El conte *Els desperfectes*, obra de l'escriptora santjustenca Irene Pujadas, es publicarà a la prestigiosa revista *The New Yorker* el 18 de juliol. Aquesta història forma part d'una obra de l'autora que va guanyar el premi Documenta el 2020.

pàgina 16

El + llegal

líniatres.cat

- 1 *Les Planes, a Sant Joan Despí, escalfa motors per celebrar les Festes del Carme*
- 2 *Infants al Sant Joan de Déu a principis del segle XX: vídeos històrics*
- 3 *Sant Joan Despí celebra la seva Festa Major amb alegria i música pop 'revival'*
- 4 *Concerts a un euro: les nits més solidàries de Sant Joan Despí*
- 5 *Algunes famílies del Barco d'Esplugues temen quedar-se al carrer el juliol*



La clau

Fins quan?

per Pedro Jesús Fernández

La situació de l'habitatge és, sens dubte, un problema que afecta moltes persones, especialment els joves. Els preus dels lloguers han pujat de manera significativa, per no dir exponencial, en l'última dècada, i superen amb escreix l'increment dels salaris, fet que provoca que l'habitatge sigui inasoluble per a moltes persones.

A Catalunya, per exemple, els residents destinen el 56,5% dels seus ingressos a pagar el lloguer, un percentatge que ha crescut notablement en els últims anys. A Barcelona, com a la majoria de les grans ciutats, comprar un pis pot costar el doble de la mitjana catalana, amb preus que arriben als 4.170 euros per metre quadrat. Aquesta situació ha provocat que moltes persones considerin que viure a Barcelona és inaccessible.

A més, el nombre de desnonaments a la capital catalana va ser el més alt de l'Estat el 2020, amb un total de 1.028 casos, xifra que va augmentar a 1.635 el primer trimestre del 2021.

Cal esmentar els esforços d'alguns ens locals per mitigar aquesta problemàtica, com ara la proposta d'habitatge de Barcelona, la qual inclou mesures com crear un registre de sol·licitants d'habitatge de protecció oficial, donar suport al model de cohabitatge per garantir l'accés a un habitatge digne i assequible i prevenir l'especulació immobiliària. A més, per promoure una oferta assequible, ofereix incentius econòmics per incloure habitatges a la borsa de llo-

guer, subvencions per a la rehabilitació i bonificacions en impostos com l'IBI. No obstant això, totes aquestes mesures no deixen de ser un pegat. O, com diu un bon amic, és intentar caçar elefants amb una xarxa mosquitera.

Malgrat la llei de limitació de lloguers del Govern català (ara, en part, impugnada als tribunals) i la moratòria, fins al desembre del 2024, del govern espanyol sobre els desnonaments sense alternativa residencial, és evident que la crisi continua sent un problema palpable.

La demanda estrangera també ha fet créixer l'especulació en el mercat immobiliari a molts llocs de l'Estat, mentre que les polítiques d'iniciació dels governs locals i autonòmics han provocat que l'oferta de nous habitatges per a la venda o el lloguer a llarg termini disminueixi, fet que pressiona els preus en ambdós mercats i alimenta l'especulació d'un bé necessari per poder viure amb dignitat i tranquil·litat.

Així doncs, és comprensible que el debat sobre l'habitatge sigui una constant en l'agenda pública i que molts ciutadans se sentin frustrats per la manca d'accions efectives per part dels governants.

La creació d'un parc d'habitatge social i públic és, sense cap dubte, una mesura necessària i urgent que, ben segur, podria ajudar a alleugerir la situació. Ara bé, aquestes polítiques requereixen tenir una voluntat política sòlida i un compromís a llarg termini, cosa que no sembla que sigui una prioritat per a molts governants.

Per això, encara que sigui reiteratiu, cal que els ciutadans continuem exigint solucions i denunciant la inactivitat dels responsables polítics davant d'un problema que no només és econòmic, sinó també social i humà.

Per altra banda, és necessari i urgent actuar i prendre mesures preventives i de seguretat en l'edificació i manteniment per garantir la seguretat dels residents i prevenir futurs accidents com l'enfonsament parcial d'un bloc d'habitatges al carrer del Canigó de Badalona, que ens va commocionar a tots.

Si bé la solidaritat i el suport mutu són essencials en moments com aquests, és crucial que els ajuntaments actuïn per afrontar aquesta situació i trobin solucions a llarg termini que assegurin la integritat dels nostres barris i la seguretat dels seus habitants.

Línia Tres no comparteix necessàriament les opinions que els signants expressen en aquesta secció ni se'n fa responsable. Les cartes d'opinió es poden enviar a: opinio@comunicacio21.com

A les xarxes



#EleccionsFrança



#SanFermín



#TaxistesBarcelona

@324cat: El Nou Front Popular guanya les eleccions legislatives franceses al davant dels macronistes d'Ensemble. L'extrema dreta queda en tercera posició.

@ATClibertat: Comença San Fermín 2024 a Pamplona i és imperatiu abordar els casos d'agressions sexuals subratllant la incompatibilitat entre aquests actes i la celebració.

@Elvellblues: Un centenar de taxistes tallen la Gran Via de Barcelona en solidaritat amb Palestina. És la primera vegada que es posicionen col·lectivament sobre el conflicte.

Mirada pròpia



Una economia verda, digital i igualitària

per Núria Parlon, alcaldessa de Santa Coloma de Gramenet

Només el 16% de les persones qualificades en intel·ligència artificial a Europa són dones, segons dades de l'*Instituto de las Mujeres*. Trencar aquesta bretxa és, sens dubte, un dels principals reptes per assolir la igualtat al mercat laboral i, sobretot, per no afegir més bretxes de gènere als nous nínxols d'ocupabilitat. I un dels grans reptes –ahora que oportunitat– és que les dones hem de poder participar en el disseny de les noves tecnologies per avançar cap a un futur més verd, digital i igualitari. En aquest sentit, s'estan fent passos importants per incorporar la variable de la igualtat sobretot als sectors emergents del món empresarial, tot i que encara queda un llarg camí per recórrer. Des de les administracions públiques podem i hem d'afavorir i promoure nous espais d'oportunitats i per a l'autonomia de les dones per avançar en el concepte d'una economia més circular, verda i feminista, que és aquella que busca trencar amb les desigualtats existents i que alhora posa el focus i les prioritats en un futur sostenible de les ciutats i del planeta.

Estem experimentant una transició verda i digital que està afectant, i afectarà de manera central i desigual, el món del treball pel que fa a multiplicació de nous llocs de feina, entre altres efectes immediats. Respecte a la transformació digital del món empresarial, aquesta s'està produint d'una manera molt accelerada, fet que limita poder fer una planificació molt reflexionada i necessària en clau d'igualtat. Aquesta acceleració sense reflexió se suma a la infrarepresentació existent de les dones al món de les TIC i de les IA –tant en l'àmbit directiu com de posicions tècniques–, cosa que pot fer augmentar encara més el *gap* de gènere en la presa de decisions que, al cap i a la fi, ens acabarà afectant com a societat pel que fa al benestar de les persones i en l'augment de les desigualtats. Per això són fonamentals eines com els plans d'igualtat a l'empresa, més enllà de l'obligatorietat de tenir-ne un. Recentment, des de La Ciba de Santa Coloma hem finalitzat una formació en plans d'igualtat a l'empresa i hem pogut conèixer les experiències reals en l'aplicació d'aquesta eficaç eina a cada un dels negocis i petites empreses on s'ha implementat, i com aquesta planificació estratègica amb objectius i accions està sent un veritable motor de canvi i de transformació molt positiu en clau de motivació, de resultats i de sostenibilitat.

Una altra eina estratègica imprescindible, a potenciar també des del món públic, són les trobades de *networking* adreçades a dones emprenedores, directives i professionals amb l'objectiu de crear xarxa entre les dones, potenciar la relació i la comunicació i establir vincles i col·laboracions per a projectes pel bé comú i l'economia circular. A Santa Coloma vam celebrar una nova sessió del *networking* Enxarxades el passat 19 de juny –i que repetirem el 16 d'octubre d'enguany– que va comptar amb la presència de la presidenta de l'*Instituto de las Mujeres*, Isabel García, de la consultora i coach empresarial per a la gestió del canvi Raquel Caballero i d'una vintena de dones de diferents perfils: professionals, directives, emprenedores i empresàries. Totes elles van poder compartir espai i vivències i iniciar aquesta important tasca de llaurar potencials col·laboracions i cooperacions, compartint sabers, necessitats i solucions. Creant i organitzant espais de *networking* anem teixint una nova i fructífera xarxa a les ciutats que farà créixer aquest

S'estan fent passos importants per incorporar la variable de la igualtat als sectors emergents

imprescindible ecosistema emprenedor igualitari per esdevenir un espai econòmic més inclusiu, cooperatiu i representatiu. I per què és necessari avançar cap a aquest model? Perquè és fonamental que hi hagi una representació del talent dels homes i de les dones en l'àmbit empresarial perquè les empreses estiguin més compromeses amb la conciliació i la responsabilitat de la vida de les persones, alhora que es promogui la desmitificació dels estereotips que generen, no només estigmes, sinó un risc de pobresa més gran i menys autonomia en la vida de les dones, fet que acaba afectant tota la societat.

Un altre exemple de generació de nous centres d'oportunitats, tenint en compte els nous nínxols d'ocupació, és l'espai de *coworking* que hem creat a La Ciba i que allotja, a hores d'ara, un total de 46 persones (el 70% dones) i 34 projectes, el 79% dels quals estan liderats per una dona. Del conjunt d'iniciatives que acollim, el 59% es troben en fase de consolidació i el 37% en fase d'incubació –és a dir, que l'emprenedor/a

està treballant en la seva posada en marxa. Pel que fa a la tipologia de projectes, el 26% tenen a veure amb el sector de la consultoria i el màrqueting i el 18% són projectes per a l'acompanyament de les persones (projectes que tenen a veure amb la maternitat, el *coaching* i la nutrició), mentre que les arts i la comunicació representen el 15% dels projectes allotjats i els serveis digitals (desenvolupament d'*apps* i programació), d'educació i sensibilització (sigui en temàtiques d'educació ambiental o de gènere) suposen l'11% de les iniciatives acollides en aquest espai compartit.

Parlàvem anteriorment que s'estan fent passos importants per incorporar la variable de la igualtat sobretot als sectors emergents del món empresarial. Però no per menys reivindicatiu i evident és menys important parlar de la necessitat de promoure i facilitar recursos econòmics. Sens dubte, poder disposar d'un pressupost és fonamental per poder materialitzar els projectes i les iniciatives d'igualtat com a sinònim indiscutible de progrés de les empreses i de la societat. En aquest sentit, no és menor que els ajuntaments i les administracions supramunicipals puguin endegar ajuts destinats a persones que hagin iniciat una activitat econòmica. És una de les línies de subvencions que tenim en marxa i que desplega l'Ajuntament de Santa Coloma de Gramenet, a través de la regidoria de Comerç i de l'empresa municipal Gramimpuls, i que ens està situant com a ciutat referent en noves oportunitats. Amb aquests ajuts volem contribuir a l'impuls de les empreses i donar suport a l'emprenedoria.

En conjunt, són eines que ens han d'ajudar a entendre i a contribuir a les transformacions i canvis que s'estan produint al mercat de treball i avançar-nos al seu impacte en l'ocupació de les dones. Cal tenir ben presents els reptes i també les oportunitats que s'obren en un context d'efervescència tecnològica i de canvi radical en l'estructura clàssica de l'economia i l'ocupació. Per això, les aliances entre el sector públic i privat són imprescindibles per fer front a aquestes transformacions sense que s'obrin noves bretxes de gènere ni augmentin les existents. En aquest sentit, està clar que les dones hem de poder participar en el disseny del futur verd i digital i en la generació de coneixement. Ho he pogut comprovar aquests anys com a alcaldessa: si des de les administracions i la governança local creem les oportunitats i les condicions, la ciutadania les aprofita!

Les millors perles



De la mateixa manera que al Mundial del 2010 el pop Paul pronosticava els resultats, el gos Steph Furry fa el mateix a l'Eurocopa. Fins ara, no s'ha equivocat en cap partit. La gent ara demana al seu amo que el gos els pronostiqui el futur.

La Guàrdia Civil de València ha informat d'una onada de robatoris en cases. Els lladres van emportar-se de tot i en una de les llars van deixar una nota d'agraïment que deia: "Thanks friend, gracias por todo".

Els festivals i les festes majors són l'escenari ideal per robar mòbils i carteres. Per evitar-ho, s'ha fet viral el truc d'un jove que porta la targeta a la sola de la sabata. Per pagar, només s'ha d'apropar el datàfon al peu. Tot són avantatges.

Un jove sense sostre dels Estats Units s'ha fet famós per la seva bellesa, després de publicar a Facebook un missatge demanant ajuda amb una foto seva. Algunes marques de roba li han ofert feina com a model.

Jordi Borràs/ACN

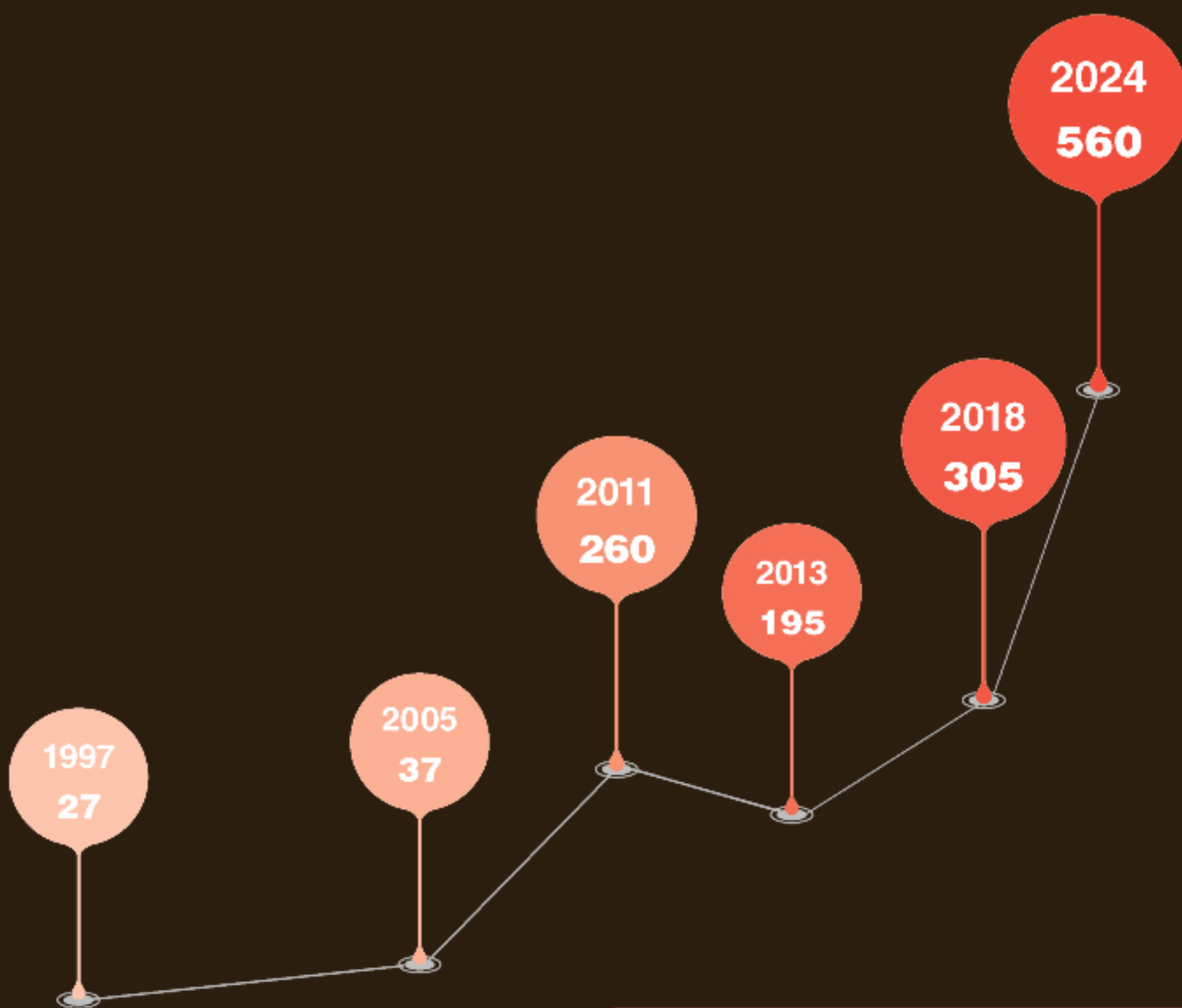
LA FOTO



associació
de mitjans
d'informació
i comunicació

amic

*“Mitjans de proximitat,
periodisme de confiança”*



Més de 560 mitjans associats

La clau

Un prec per a la salut mental

per Ester Safont, docent



En els darrers dies ha saltat a la premsa que diferents entitats sol·liciten formalment que l'Hospital de Mollet del Vallès i el CUAP (Centre d'Urgències d'Atenció Primària) de Santa Perpètua de Mogoda disposin d'un servei d'urgències en salut mental, així com d'un servei d'ingrés per a aquells pacients que ho necessitin. S'han mogut fitxes també a nivell polític, i diferents ajuntaments del Baix Vallès han debatut i aprovat mocions al respecte.

Certament, és inconcebible que una àrea de cobertura sanitària de 165.000 habitants no disposi d'aquesta atenció per a un problema que ens atrapa cada cop més a les seves xarxes, sovint, indissolubles.

Es fa evident, doncs, una manca d'assistència integral i accessible per a la totalitat de la població, sigui quina sigui la seva dolència, incloent-hi les de naturalesa mental.

No és cap novetat, i lamento ser poc original, que cal trencar mites i acabar amb l'estigma que emmascara aquests trastorns. Les persones que els pateixen han de poder ser ateses amb uns recursos, uns professionals i unes instal·lacions dignes.

Què no s'entén del que els succeeix als malalts mentals? Quins greuges pateixen? Com es pot atendre aquesta realitat com cal?

Diuen que, de vegades, cal trencar-se per tornar a esdevenir, i aquesta premissa és ben certa. La llàstima són els bocins que no tornen a encaixar; aquells que resten esparracats, abandonats i foragitats de tot el que un dia van ser. Hem d'anar amb compte amb tot el que es perd pel camí amb una gestió deficient d'aquest tema, i quant de mal s'infligeix a la persona i als que l'envolten.

Habitualment, es mesura la fortalesa de la ment humana amb indicadors erronis. Tots devem haver escoltat alguna vegada "a mi això no em passarà mai", "no ho entenc", "jo no crec en psicòlegs i psiquiatres", "si no se'n surt és perquè no vol", "ara tothom està deprimit"... Són comentaris pejoratius que no contemplen la possibilitat que un dia els toqui als que els formulen travessar aquesta fina línia i davallar al fons del pou o ser víctimes de crisis d'angoixa o atacs de pànic. Les malalties mentals oprimeixen, desdibuixen, desgasten i, en el pitjor dels casos, anul·len l'essència interior i deixen la persona amb una absoluta sensació d'indefensió.

El doctor Antoni Bulbena, coordinador de la Unitat d'Ansietat de l'Hospital del Mar de Barcelona durant molt de temps, ens regala sentències contundents respecte, per exemple, a aquesta angoixa: "Tens la impressió que et pots morir, que et tornes boig o que està a punt de passar una cosa molt greu...". Apunta, així mateix, que "hi ha professionals que diuen que el medicament ha de ser l'última opció [...]. És el contrari: de vegades és important que el medicament no tardï gaire, perquè com més dura la por, més seqüeles té". Fins i tot afirma que comparteix el seu telèfon amb els pacients i que els demana que li facin un retorn del seu estat, perquè "el tractament de la por és la presència. Si algú té por, però té algú al costat, la por baixa. No pots deixar la por en mans d'una pastilla. Cal que la persona que l'acompanyi hi sigui". Parla, així mateix, d'empènyer el pacient a consultar-li qualsevol dubte enviant-li un missatge.

És obvi que aquest plantejament, avalat per una formació tant de caire nacional com en universitats de renom internacional (Cambridge), però sobretot per una àmplia experiència en psiquiatria, no casa amb un sis-

tema sanitari que reconeixem mancat d'aquesta proximitat; d'aquesta opció de la immediatesa i de la possibilitat d'acudir-hi quan algú se sent afectat per una patologia d'aquesta índole.

Sabem que l'angoixa és un trastorn que no parla per si mateix, perquè només indueix a la fuga; a posar-se a recer sense cap mena de voluntat de verbalitzar què se sent. I si el malalt no té paraules, només pot ser atès per aquells que dominen l'idioma d'aquest mutisme selectiu. Entenc que els intèrprets han de ser, per tant, professionals sanitaris de l'especialitat psíquica. Per molt bona voluntat que pugui tenir el metge d'urgències, i per molta empatia que demostrï, no disposa ni de les eines ni de la formació específica per afrontar aquesta modalitat d'emergència.

Estem parlant de les malalties més freqüents, que afecten gairebé un 20% de la població, i que no estan rebent el tractament i l'atenció necessaris. Quan un malalt necessita ajuda (un cop ha fet el procés intern i difícil de reconèixer que l'ha de rebre, o bé ha esclatat en forma de crisi) i acut a urgències generals sota efectes com la sudoració, tremolor, palpitations, tensió muscular, mal de cap, mareig, respiració ràpida, sensació d'ofec, molèsties gastrointestinals, boca-seca... El més habitual és que li posin una pastilla sota la llengua i, quan les seves constants es recuperin, que l'enviïn de nou cap a casa, amb la consigna que es tracti a consultes externes. I ara encetaríem un altre tema, si parléssim de la saturació existent als centres de salut mental, de la manca de sanitaris del sector, de les llargues llistes d'espera i de les cites mèdiques excessivament distanciades en el temps en cas de tractaments psicoterapèutics.

Cal sumar-hi, per mantenir el fil de la necessitat, tanmateix, un altre condicionant, que és el fet que el metge associï altres dolències que tenen base real i requereixen exploracions clíniques pertinents al trastorn que l'història de qui es visita reflecteix. En cas d'ansietat, de seguida es té el diagnòstic. I si no era només resultat de la hipocondria de l'individu? Se sap que aquesta somatització està associada a processos d'alteració, però també està demostrat que augmenta el risc de patir malalties més comunes, com ara les cardiovasculars i les respiratòries. No obstant això, com que els que ho pateixen tendeixen a fer-se proves mèdiques i consultes innecessàries, i malauradament poden generar cert rebuig en els professionals de la medicina, aquest fet pot tenir conseqüències nefastes.

Es necessita un servei d'urgències que doni resposta eficient a la causa que ha portat la persona a requerir atenció mèdica, sigui per consum de drogues, per experiències traumàtiques esdevingudes de sobte, per acumulació d'estrès que ha esclatat i ha deixat la persona feta un nyap, per crisis d'ansietat... Per qualsevol trastorn de salut mental. Tots aquells que hi acudeixin en aquestes circumstàncies necessiten ser atesos amb dignitat, i aquest fet només és possible si ho deixem a les mans de qui en sap.

En conclusió, no puc fer altra cosa que sumar-me a aquesta reclamació del tot sensata, coherent i fonamentada per arguments sòlids, i reclamar amb veu alta i clara que sí, que l'Hospital de Mollet del Vallès i el CUAP de Santa Perpètua de Mogoda donin resposta a aquesta necessitat. Si és un clam fort, sincer i compartit, arribarem a fer-nos sentir perquè aquells que tenen la capacitat d'incidir en aquesta realitat es puguin a treballar de valent.



Foto: Arxiu

“

Les persones que pateixen trastorns mentals han de poder ser ateses amb uns recursos, uns professionals i unes instal·lacions dignes

”

Flaixos

@fadasimo: No tot va a pitjor. Aquests dies estan recuperant la salut molts professors que han estat de baixa pràcticament tot el curs.

@carla65: Ahir vaig anar a la biblioteca municipal a oferir llibres per a nens. Van dir que no accepten donacions perquè genera molta feina catalogar-los. Encara estic en xoc.

@JaumeMaeso: La burocràcia acabarà amb la democràcia. Una cosa que hauria de servir per facilitar-nos la vida i l'únic que fa és posar traves i fer-ho tot més difícil.



Més d'un centenar de persones van assistir a l'Espai Línia per l'estrena de Cultura B, que va comptar amb la intervenció del regidor Xavier Marcé. Fotos: Joanna Chichelnitzky

S'estrena Cultura B: la plataforma que publica en portada els marges culturals

Francisco J. Rodríguez
BARCELONA

Cultura B, la plataforma de tendències culturals metropolitaniques que impulsen els diaris Línia i el Grup Comunicació 21, arrenca amb força. El passat 25 de juny, l'Espai Línia es va omplir a vessar amb més d'un centenar d'assistents que van voler seguir en directe la presentació d'aquesta nova aposta singular que vol difondre la cultura que sobrepassa els estrets marges d'allò considerat *mainstream* i trencar barres, tant geogràfiques com mentals. L'objectiu, reivindicar la cultura que es fa arreu de la metròpoli i combatre la dicotomia entre centre i perifèria.

De fet, aquesta dicotomia va estar molt present a l'estrena de Cultura B, tant des del punt de vista geogràfic –no només en referència als municipis de la corona metropolitana, sinó també a alguns barris de la capital– com mental. “La perifèria és una connexió de centres”, va definir el regidor de Cultura i Indústries Creatives de l'Ajuntament de Barcelona, Xavier Marcé, durant la seva intervenció.

“HI HA MOLTS CENTRES”

Cultura B neix precisament per connectar aquestes realitats i projectar la cultura que es fa fora de les fronteres mentals i

geogràfiques que la tenallen. “Hem de trencar la dinàmica centre-perifèria, perquè actualment hi ha molts centres”, va coincidir a dir l'escriptora i crítica literària M. Àngels Cabré, que va participar en un col·loqui amb David Armengol, director del Centre d'Art La Capella del Raval, i Albert Ribas, subdirector dels diaris Línia i de Cultura B.

Marcé: “Presentar una nova revista en paper i que a més sigui de cultura és extraordinari”

El debat va ser moderat per la periodista Joana Justícia, redactora de Cultura B i que havia arrencat l'acte amb tota una declaració d'intencions. “Volem difondre la cultura que queda sota terra”, va dir; la cara B a la qual fa referència el nom de la plataforma i d'on, tal com va recordar Marcé, han sortit himnes com *Bohemian Rhapsody* de Queen.

“Cultura B no és flor d'un dia”, va remarcar el director editorial dels diaris Línia i de Cultura B, Arnau Nadeu, en el primer parlament. “No seria possible sense la força que estan agafant els Línia”, va afirmar. “Des dels barris, estem portant el periodisme hiperlocal metropolità a uns nivells que, hem de ser sincers, una dè-

cada enrere probablement no ens hauríem imaginat”, va destacar Nadeu, apuntant que amb Cultura B es volen “impulsar noves inèrcies”.

Marcé, al seu torn, va reconèixer que “presentar una nova revista en paper i que a més sigui de cultura és extraordinari”, alhora que també va insistir en la necessitat de deixar-se de comparar amb Madrid. Barcelona i la seva metròpoli, va defensar, és un territori de “constructors de projectes”.

POCA INCIDÈNCIA ALS MITJANS

Però rarament les persones veuen el que tenen al davant. I és que, malgrat que la metròpoli barcelonina bull de projectes artístics i culturals, sovint aquests queden per sota d'un radar mediàtic que només detecta els grans festivals i els noms famosos. “Els de sempre”, com va precisar Lluís Cabrera, impulsor del Taller de Músics i un dels assistents que va intervenir en el torn obert de preguntes del públic.

Ribas: “Cal obrir finestres i entrenar l'olfacte de rastrejadors de propostes culturals”

Justament aquest va ser un dels temes que van tractar Armengol, Cabré i Ribas durant el debat. Per què la cultura té una

incidència baixa als mitjans de comunicació? –es preguntava Armengol i, per què no dir-ho, tota una sala desitjosa de respostes. Una d'elles té a veure amb la situació de precarietat que viu la professió periodística, amb comunicadors “exhausts” als quals “no se'ls pot demanar més”, va afirmar Cabré. Armengol, per la seva banda, va recordar que sempre hi ha els mateixos periodistes per cobrir els actes que fan a La Capella i va posar sobre la taula una problemàtica que afecta el sector del periodisme cultural: la manca de professionals especialitzats i de capçaleres que s'hi dediquin exclusivament.

UN DESERT D'OPORTUNITATS

Seguint aquest fil, Ribas va fer un símil amb un “desert” mediàtic. Una zona on, a primer cop d'ull, no es veu res, però que, per contra, permet “descobrir coses”. Ara bé, trobar aigua en un desert és tot un repte, una feina per a la qual s'ha d'estar preparat. Per fer-ho, Ribas avisava que cal “obrir finestres” i “entrenar l'olfacte de rastrejadors” de propostes culturals. És a dir, trobar aquell oasi salvador per a uns assedegats periodistes i consumidors d'informació. En aquest sentit, Ribas va reivindicar, recuperant el *leitmotiv* que amara aquesta crònica, que les perifèries deixin de ser-ho per tal d'avançar cap a un districte cultural metropolità.

L'EXEMPLE DE L'HOSPITALET

El concepte ‘districte cultural’ va portar la conversa cap a una d'aquestes noves centralitats de la gran Barcelona com és l'Hospitalet, on des de fa anys es treballa per impulsar un districte cultural que, a poc a

Nadeu: “Cultura B no seria possible sense la força que estan agafant els diaris Línia”

poc, està atraient a la segona ciutat del país artistes i propostes punteres. Sense anar més lluny –i conscient del risc de semblar contradictori amb l'esperit de Cultura B i el d'aquesta crònica per destacar-ho–, la mateixa Rosalía hi instal·larà el seu estudi.

“És important descentralitzar la cultura”, va defensar Cabré, que creu que “hi ha moltes Barcelones”. “Tant de bo altres municipis segueixin el camí de l'Hospitalet”, va afegir Ribas, mentre que Armengol va recordar que Barcelona “està incorporant coses que està fent l'Hospitalet”.

Al cap i a la fi, la idea que va sobrevolar la presentació de la nova plataforma va ser la necessitat de no tractar com una excepció aquests oasis culturals que viuen als marges i que Cultura B vol treure dels breus per publicar-los en portada.

Pas endavant per reactivar les obres de l'Auditori

- » El Ple aprova la licitació dels treballs que han de finalitzar l'espai
- » El veïnat es mostra molt escèptic respecte d'aquesta nova fase

EQUIPAMENTS ▶ El Ple aprova el 25 de juny la licitació de les obres de construcció del futur Auditori de la ciutat, "projecte emblemàtic" que tindrà "un important retorn social" per als veïns, segons el primer tinent d'alcaldia Eduard Sanz.

D'aquesta manera, sembla que es fa una passa molt important per tancar una de les ferides urbanístiques més sonades de la metròpoli, com són les obres inacabades d'aquest equipament, que des de fa una dècada estan representades en un esvoranc enorme al bell mig de la ciutat que els veïns ja han batejat com 'el sot de la vergonya'.

SETZE ANYS DE RETARD

"Sembla, però encara no ho és", critica Josep Simón, veí d'un dels emblemàtics edificis Symbol, tot just al costat del solar on es vol construir l'Auditori. Antic professor de Matemàtiques i Fi-



L'anomenat 'sot de la vergonya', solar destinat al futur Auditori. Foto: Línia Tres

sica i Química que va venir a viure a Esplugues fa quatre dècades, Simón es mostra molt escèptic respecte de l'inici de les esperades obres. "L'any 2008 es va aprovar el projecte i les obres es van aturar fa 13 anys", recorda, al mateix temps que vaticina que encara s'haurà d'esperar

"fins a les pròximes municipals" perquè sigui una realitat. Simón afegeix que els veïns estan en contacte amb els tècnics, per tractar d'evitar les molèsties que se'n poden derivar un cop estigui enllestit, com la col·locació dels extractors i altres detalls relacionats amb els sorolls.



Interior de l'Ateneu. Foto: AP

Deu anys de lluita i solidaritat de l'ateneisme popular

CULTURA ▶ "Deu anys de lluita, repressió i solidaritat, que ens han servit per estar encara més convençudes que mai, ningú, ens regalarà res", proclamaven els socis i les sòcies de l'Ateneu Popular d'Esplugues, que enguany arriba als 10 anys.

Amb una taula rodona sobre la necessitat dels casals i els ateneus populars als barris i als municipis, que va comptar amb la participació de l'Ateneu Sant-

boià, el casal Can Capablanca de Sabadell i la militant d'Endavant Oliva Serra, començaven el 5 de juliol els actes de celebració del desè aniversari de l'ateneu.

L'endemà, una cercavila amb Atabalats, grup de tabalers d'Esplugues, donava pas a un vermut popular al parc de les Tres Esplugues. La Fera Ferotge, amb un tribut al cantautor Ovidi Montllor, i diversos grups musicals locals tancaven els actes.

Coberta tota la demanda de places a les escoles bressol

EDUCACIÓ ▶ Els cinc centres públics que ofereixen l'educació per a infants de zero a tres anys donaran resposta a les 328 sol·licituds presentades. Quatre dels centres són municipals -La Mainada, Montserrat, Montesa, Marta Mata- i un altre de la Generalitat, El Sucre.

Segons fonts municipals, això ratifica el municipi com a líder en cobertura d'escoles bressol a Catalunya. Per a l'alcaldesa, Pilar Díaz, "el fet que totes famílies d'Esplugues que ho han demanat tinguin accés a una plaça pública

d'escola bressol el curs vinent, és un èxit de planificació i un exemple d'una ciutat de drets, una ciutat que no deixa a ningú enrere".

D'altra banda, l'Ajuntament ha instal·lat carpes als patis de les cinc escoles on des de finals de juny es porten a terme els casals d'estiu municipals, per crear espais d'ombra i mitigar els efectes de la calor en els infants. Aquesta solució provisional de protecció contra les altes temperatures permet que es facin activitats a l'aire lliure dins dels centres.

Reclamen la reubicació al municipi dels veïns del Barco



Capçalera de la manifestació del 27 de juny. Foto: Salvem El Barco

HABITATGE ▶ Amb el lema 'Cap veïna fora d'Esplugues', la plataforma Salvem El Barco va convocar el 27 de juny una manifestació contra la manca de solucions a la dispersió per altres municipis dels antics residents a l'edifici del Barco, desallotjat el 25 de març, i per demanar la seva reubicació a Esplugues.

Aquesta va començar a la porta de l'Ajuntament, on els activistes van llegir un manifest en el qual denunciaven el fet que el 30 de juny les famílies desallotjades en un principi es quedaven

sense alternativa residencial a partir de l'esmentada data.

Segons fonts municipals, fins al moment de la manifestació 26 de les 38 famílies desnonades ja havien estat reubicades de manera definitiva en uns altres habitatges. Tanmateix, des de l'Ajuntament no s'especificava el destí de les esmentades famílies. De fet, amb dades més concretes, fonts de la plataforma veïnal informen a Línia Tres que, fins al moment, només quatre de les famílies real·lotjades han tornat a residir al municipi.



Atenció psicològica via telemàtica

Psicoterapeuta · Psicòleg



Depressió, Ansietat, Estrès
Dificultats de relació

www.javiercentol.com

625 522 561

Numància, 52-54 Entresòl 4t
Barcelona

Combatent la bretxa digital

► La Generalitat invertirà 22,7 milions d'euros en cursos adreçats a la gent gran per fer front a la discriminació digital

► Un acord del Govern i el Pla Estratègic Metropolità permetrà fer arribar els cursos arreu de Barcelona i l'àrea metropolitana



Que ningú es quedi enrere

- » El Govern, l'Ajuntament de Barcelona i l'AMB aproven un protocol per reduir la bretxa digital
- » El programa 'Més Digitals' oferirà cursos gratuïts a majors de 65 anys i a col·lectius vulnerables

INCLUSIÓ ▶ Col·laborar en l'impuls de la digitalització inclusiva a Catalunya i aplicar-la de la manera més efectiva possible a la metròpoli. Aquest és l'objectiu del protocol que han signat el Govern, mitjançant la Direcció General de Societat Digital del Departament d'Empresa i Treball, i el Pla Estratègic Metropolità de Barcelona (PEMB), associació promoguda per l'Ajuntament de la capital catalana i l'AMB.

L'acord estableix diverses vies per impulsar iniciatives comunes i compartir experiències i recursos per fer front als reptes presents i futurs de la digitalització. S'emmarca en l'Estratègia nacional per a la inclusió sociodigital, aprovada pel Govern, i en el Compromís Metropolità 2030, el nou pla estratègic per a la regió metropolitana de Barcelona, promogut des del PEMB i orientat a impulsar un nou model de prosperitat basat en el coneixement i la innovació enfocats a reduir les desigualtats socials i territorials.

L'acord és fruit de l'interès del Govern en què la iniciativa arribi realment als municipis i als barris. Per aconseguir-ho, el PEMB facilitarà la dinamització de l'àmbit de la regió metropolitana de Barcelona pel que fa a les entitats territorials, socials, econòmiques, organitzacions de la societat civil i grups polítics que cal incorporar necessàriament en el debat i la construcció d'aquesta estratègia.

El Govern ha aprovat una partida de 22,7 milions d'euros per al programa 'Més Digitals'

Conjuntament, s'impulsaran iniciatives comunes i accions formatives i participatives, i es donarà visibilitat als projectes relacionats amb la inclusió digital que promoguin tots els implicats.

PLA DE XOC

Segons un estudi publicat l'any 2022 per la Secretaria de Polítiques Digitals sobre l'accés i l'ús de les eines digitals, a Catalunya hi ha més de dos milions de persones més grans de 60 anys en risc d'exclusió digital. L'edat, doncs, genera una bretxa digital. A més edat, menys ús i menys coneixement, especialment a partir dels 65 anys. Per salvar aquesta discriminació, el Govern va aprovar el mes d'abril una partida de 22,7 milions d'euros per al programa formatiu



Part de l'equip impulsor de la col·laboració entre la Generalitat i el PEMB. Foto: PEMB

Més Digitals, focalitzat en la gent gran, però també en persones que es troben en situació de vulnerabilitat. Ho va anunciar durant una roda de premsa el conseller d'Empresa i Treball, Roger Torrent, acompanyat de la directora general de Societat Digital, Liliana Arroyo.

El programa s'emmarca en el Pla de xoc contra la bretxa digital i, més àmpliament, "en l'Estratègia nacional per a la inclusió sociodigital promoguda pel Govern, que té per objectiu fer front als reptes de la digitalització i lluitar contra les bretxes digitals de forma inclusiva, sostenible, democràtica i equitativa", segons va explicar Torrent. Durant l'anunci, el conseller va destacar que es vol que "tot-hom tingui coneixement i accés a la dimensió digital per evitar situacions de desigualtat", i va remarcar la idea "que ningú es quedi enrere".

9.000 CURSOS

Més Digitals contempla l'organització de 9.031 cursos que s'impartiran arreu de Catalunya amb la finalitat d'ajudar la ciutadania catalana a assolir competències bàsiques en l'àmbit digital i alhora millorar la seva qualitat de vida mitjançant l'ús

de les tecnologies de forma segura. El programa, en paraules d'Arroyo, "s'aborda a través d'un disseny molt versàtil i inclusiu i que persegueix la capillaritat al territori".

La prioritat de *Més Digitals* és formar, abans que arribi l'any 2026, unes 80.000 persones majors de 65 anys, cosa que significa un 4% del total del col·lectiu. Per altra banda, el programa també s'orienta a persones que es troben en situació de vulne-

La prioritat és formar 80.000 persones més grans de seixanta-cinc anys abans del 2026

rabilitat, siguin membres de famílies amb fills en edat escolar i en risc d'exclusió, persones amb diversitat funcional o amb baix nivell d'estudis i de difícil ocupabilitat, entre altres. En aquests casos s'ajudaria un mínim de 10.000 persones.

El Govern, doncs, impulsarà 9.031 cursos de formació presencial, d'unes 15 hores de durada en total i en grups reduïts. Seran gratuïts per a la ciutadania i l'objectiu és arribar arreu del

territori català. Concretament, a la ciutat de Barcelona es portaran a terme 2.681 cursos, i a l'àrea metropolitana, 1.401 cursos al Baix Llobregat, el Garraf i el Penedès; 1.089 al Vallès Occidental; i 1.014 al Maresme i al Vallès Oriental.

ESTRATÈGIA NACIONAL

El pla de xoc és l'aplicació, doncs, d'una iniciativa encara més àmplia: l'Estratègia nacional per a la inclusió sociodigital, impulsada pel Govern el mes de març per fer front als reptes presents i futurs de la digitalització i lluitar contra les bretxes digitals en clau de país. El model de digitalització català sorgit d'aquest procés estarà, segons la previsió de la Generalitat, alineat amb el model de societat digital centrada en les persones que proposa la Unió Europea per tal d'avançar cap a una societat digital inclusiva, sostenible, democràtica i equitativa.

Més enllà del fet de fer més assequibles aquestes eines als grups socials de més edat, hi ha l'objectiu primordial de garantir l'accés universal a internet, així com la capacitat i la inclusió digitals, drets recollits a la Carta catalana per als drets i les responsabilitats digitals. Aquesta es-

tratègia d'àmbit nacional ha de permetre donar resposta als nous reptes als quals s'enfronta la ciutadania en matèria de digitalització, com ara una connectivitat segura, sostenible i respectuosa amb el medi ambient i les persones, i la formació i l'accés universal a les eines tecnològiques.

L'estratègia segueix el model de societat digital centrada en les

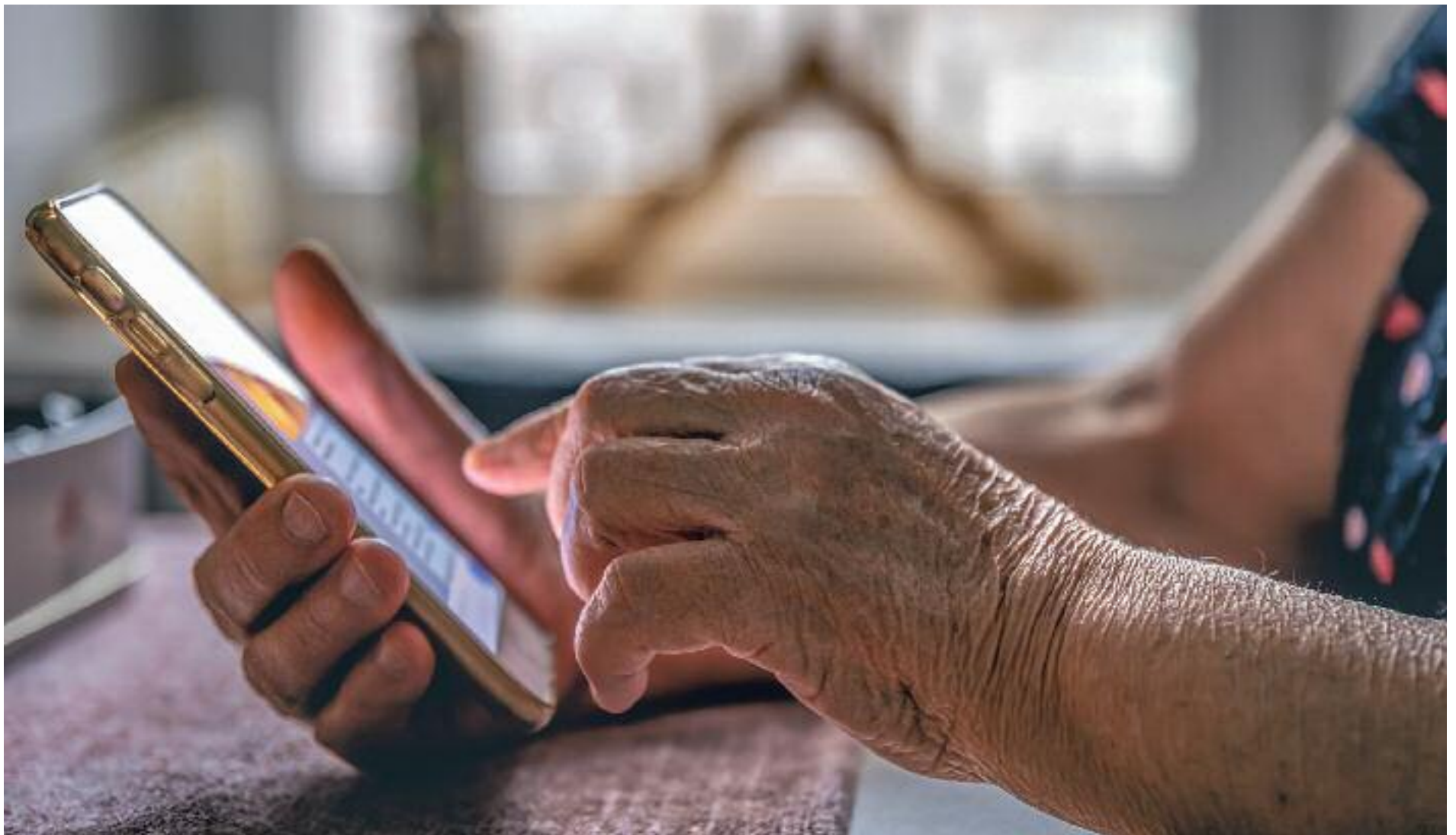
EL COMPROMÍS DIGITAL DE LA METRÒPOLI

▶ El Compromís Metropolità 2030 és un document promogut per l'AMB que defineix les missions compartides per Barcelona i l'Àrea Metropolitana amb l'objectiu d'estructurar una governança territorial. La digitalització inclusiva és un dels reptes que s'inclouen en aquest compromís.

persones promogut per la Unió Europea, doncs, i té molt en compte el desenvolupament i la implantació de les noves tecnologies aplicades a la millora de les condicions sociolaborals dels més vulnerables i la transició cap a una digitalització inclusiva.

La gent gran, en risc d'exclusió

- » Un estudi de la Generalitat adverteix sobre el risc de discriminació als majors de 65 anys
- » Les persones grans no tenen prou coneixements per aprofitar els avantatges d'internet



La manca de coneixements informàtics de les persones grans els limita l'accés a serveis bàsics accessibles a través d'internet. Foto: Freepik

BRETXA ▶ L'anomenada bretxa digital fa referència a la situació de desigualtat de molts grups socials que no tenen accés a internet i a les tecnologies de la informació i la comunicació i, per tant, poden quedar exclosos de la societat digital. Aquesta desigualtat pot provenir de la manca d'accés físic, de connexió, però també del tipus d'ús que se'n fa o del nivell de coneixement i competències en tecnologia, xarxa i eines digitals, que ens permet decidir lliurement si volem fer-les servir o no. Per salvar la bretxa digital cal, doncs, no només facilitar l'accés a internet, sinó també ensenyar a tothom a fer servir correctament la tecnologia, les eines i la xarxa per accedir a tots els serveis disponibles.

Els resultats de l'*Estudi sobre la bretxa digital* encarregat per la Generalitat l'any 2022 a la Secretaria de Polítiques Digitals ens permeten veure on es troba i quina és la seva profunditat. Mostren, per exemple, que encara hi ha bretxes d'accés als serveis bàsics en diversos punts de Catalunya, tot i que la connectivitat és, en general, bona, especialment a les ciutats i el seu entorn. En canvi, quant a l'ús i el coneixement de les eines, l'estudi

determina que l'edat genera una bretxa digital a partir dels 55 anys i, sobretot, a partir dels 65. Les generacions més grans són, sens dubte, les que tendeixen a establir menys relacions amb la tecnologia i, per tant, les que s'aprofiten menys dels recursos disponibles a internet.

FACTOR DIFERENCIAL

En realitat, l'edat és el gran factor diferencial. Les bretxes de gènere, per exemple, no són destacables fins als 55 anys. Els homes utilitzen més internet per

Els pensionistes pertanyen al grup de persones que menys es connecten a internet

llegir notícies, fer servir la banca electrònica o consultar el correu electrònic, entre altres. Per altra banda, les dones utilitzen més serveis com les xarxes socials, cursos en línia, la missatgeria instantània o la recerca de feina. Però no hi ha diferències notables pel que fa a l'ús o el coneixement.

Les característiques socioeconòmiques afecten sobretot

l'accés, però, analitzades al detall, també parlen molt de l'edat i de la manca de formació com a barreres. En general, els pensionistes i les persones amb menys estudis són els més discriminats per l'ascens de la societat de la informació.

L'informe revela que, a major nivell d'estudis i d'ingressos, hi ha un accés més natural a internet i, per tant, més apropiació i aprofitament de la tecnologia. Les bretxes per nivell d'estudis i d'ingressos s'accentuen en els casos d'educació incompleta i en les famílies amb ingressos mensuals nets de la llar inferiors a 900 euros. També s'aprecia que, segons l'ocupació, els estudiants i els ocupats són els més connectats a internet, mentre que els pensionistes i les persones que es dediquen a tasques de la llar són els que menys ho estan.

SENSE ACCÉS A SERVEIS

A l'hora d'avaluar l'ús de serveis concrets d'internet com ara el correu electrònic, la missatgeria instantània, la consulta de notícies o la banca electrònica, es fan més evidents les diferències per edat. Les generacions més joves són les que utilitzen més els serveis avaluats, mentre que, a major edat, l'ús disminueix a

partir dels 65 anys i, especialment, a partir dels 75. Estudiant l'ús d'un servei estàndard i accessible com és el correu electrònic, per exemple, s'aprecia que la bretxa generada pels nivells d'estudis baixos és més accentuada que la bretxa per rendes baixes.

Les bretxes de gènere, per exemple, no són destacables fins als 55 anys

Hi ha diferències comprensibles, com el fet que les persones d'entre 25 i 55 anys facin servir més eines per llegir notícies, cercar informació sobre béns o serveis o la banca electrònica. Ara bé, en usos més específics com fer compres, concertar cita amb un metge o buscar informació sobre salut s'observa clarament una bretxa en el col·lectiu de més de 75 anys. Això és greu, perquè són precisament les persones que més necessiten aquesta tipologia de serveis, ja que permeten no haver-se de desplaçar. La manca de coneixements fa que no puguin utilitzar-los.

BRETXA INFORMÀTICA

Si avaluem la bretxa de coneixement des de la perspectiva de tasques informàtiques executades, s'aprecia que els homes fan més feines relacionades amb la informàtica que les dones. No es troben grans diferències, però sí que destaca l'ús de fulls de càlcul, funcions avançades en fulls de càlcul o la programació en llenguatges especialitzats. Els homes i les dones presenten una diferència d'entorn de 8 punts percentuals a l'hora de portar a terme alguna de les diferents tasques informàtiques avaluades. En termes de nacionalitat, per exemple, aquesta diferència és només de 4,2 punts percentuals.

Però, un cop més, la situació canvia si apliquem el criteri de l'edat, quan s'observa la tendència de menor ús i menor coneixement a mesura que augmenten els anys. En el cas concret de les tasques relacionades amb la informàtica avançada, les generacions més joves són les que lideren totes les feines avaluades. No hi ha, com en altres casos, tasques on un col·lectiu reflecteixi més o menys ús, sinó que la relació amb l'edat i les feines informàtiques que s'han estudiat és directa.



cultura B
25 de juny de 2024

culturab.cat
plataforma de tendències
culturals metropolitanas



Sant Joan Despí

líniatres.cat

Juliol 2024

Cultura | Intensa activitat estival de la Universitat Popular

La Universitat Popular de Sant Joan Despí ha portat a terme al llarg del mes de juny un programa d'activitats divers. De fet, ha rebut des d'historiadors a científics, passant per experts en hipnosi i en el tantra, entre altres.

Sant Joan és el quart municipi amb més segregació a primària

» Són dades del nou rànquing que ha elaborat la Fundació Bofill
» L'entitat reclama la intervenció política per millorar aquesta realitat

EDUCACIÓ ▶ Sant Joan Despí és el quart municipi de Catalunya amb més segregació escolar a l'educació primària. Així ho indica l'últim rànquing elaborat per la Fundació Bofill amb dades del Síndic de Greuges. Sant Joan Despí té un índex de dissimilitud de 0,42, el que vol dir que més del 30% dels alumnes d'origen estranger a primària haurien de canviar de centre perquè tots els centres d'aquesta localitat tinguessin la mateixa composició social. Tanmateix, l'índex de la ciutat pel que fa a la secundària és molt més baix, del 0,18.

I és que la segregació escolar és un fenomen que implica la separació dels estudiants a diferents entorns per motius econòmics o d'origen, cosa que impedeix que hi hagi barreja a les aules i que pot provocar perjudicis en la qualitat de l'educació que reben els alumnes.

Segons la Fundació Bofill,



Entrada a una escola de primària. Foto: ACN

les causes de la segregació escolar són "les complexes realitats socials", i demana una intervenció política per tractar de millorar aquestes realitats.

Pel que fa a municipis veïns, destaca també l'índex de dissimilitud que presenta Esplugues, que amb el 0,36 també encap-

çala el rànquing català pel que fa a l'ESO.

Segons la Fundació Bofill, reduir la segregació és un procés complex per al qual no hi ha fórmules úniques, tot i que recorden el paper primordial que tenen els ajuntaments per ajudar a reduir la segregació.

Servei d'assessorament per instal·lar un ascensor al bloc

HABITATGE ▶ L'Ajuntament posa a l'abast de les comunitats de veïns un servei gratuït per analitzar si en el seu bloc es pot instal·lar un ascensor. Es tracta d'una necessitat per a segons quines comunitats que no tenen elevador i on viuen moltes persones grans que tenen dificultats per baixar al carrer.

De fet, aquesta és una de les problemàtiques que fa anys que posen sobre la taula associacions veïnals com la de les Planes, que denuncia que al barri hi ha molts edificis amb gent gran

que no tenen ascensor, fet que provoca l'aïllament d'aquestes persones.

Per tot plegat, les comunitats interessades poden acudir a l'Oficina Local d'Habitatge. En cas que la col·locació de l'ascensor sigui viable, el consistori també ofereix assessorament i acompanyament per a les obres i la tramitació dels ajuts als quals es poden adherir. I és que, actualment, segons dades municipals, a Sant Joan Despí hi ha prop de 600 edificis de pisos que encara no tenen ascensor.

Sant Joan Despí guardona la flor i nata de la ciutat



Foto de família dels premiats. Foto: Ajuntament

PREMIS ▶ Amb motiu de la Festa Major, a finals del mes de juny, l'Ajuntament va lliurar els Premis Sant Joan Despí, que van guardonar institucions, empreses, comerços i personalitats que, amb la seva trajectòria, han contribuït a la ciutat.

Entre els premiats hi ha els corresponents dels instituts, que fomenten la participació ciutadana dels estudiants del municipi; les escoles Joan Perich i Valls i Pau Casals, que enguany celebren 50 anys; Josep Maria Román, president del Bàsquet

Club Sant Joan Despí des de fa 20 anys; el Bar Caracas; la clínica Dental Mèdic; el Grup Vivó i l'AMBici, el servei de bicicleta compartida de l'Àrea Metropolitana de Barcelona (AMB), una iniciativa que va ajudar a impulsar l'anterior alcalde de la ciutat i exvicepresident de l'AMB, Antoni Poveda.

Amb tot, l'actual alcaldessa, Belén García, va agrair la tasca dels premiats. "La nostra és una ciutat que batega amb molta força", va dirigir-los l'alcaldesa durant el seu discurs.



Foto: Ajuntament

Concerts a un euro: les nits més solidàries de Sant Joan

MÚSICA ▶ En el marc del programa de les Nits de Juliol, cada dijous a la nit el poliesportiu Salvador Gimeno es transforma en un espai *chill out* per oferir bona música a preus molt populars. En concret, a un euro, diners que es destinen a la Taula de Coordinació de Serveis d'atenció a les necessitats bàsiques, amb els quals compra aliments per a les famílies de la ciutat que més els necessiten. Es tracta del Solàri-

um Nit, un cicle de concerts que se celebren aquest mes amb grups de tributs a bandes mítiques i altres gèneres per passar les caloroses nits del juliol.

L'espai obre les portes a les nou de la nit i els concerts arrenquen una hora més tard. Hi ha servei de bar des de les nou del vespre i fins a la mitjanit i les entrades es poden adquirir, amb un màxim de sis per persona, al web teatresdepi.cat.



Lliga per a la protecció d'animals i plantes de Barcelona

Els Nostres Horaris:

De dilluns a divendres:

Zona Gats - De 10:00h a 15:30h

Zona Gossos - De 10:00h a 17:30h

Caps de setmana

i festius:

De 10:00h a 13:00h



C/ Guarda Antón, 10 08035 - Barcelona
Tel.: 934 170 124



www.protectorabcn.es
info@protectorabcn.es

El 10 de juliol va tenir lloc l'acte de reconeixement a Isaura Martínez Silva i Clàudia Cortés Ferrández, amb la descoberta de dues plaques de carrers dedicades a aquestes veïnes de la població santjustenca.

Un refugi de la memòria local i de la consciència col·lectiva

» El 4 d'agost farà 15 anys de la redescoberta del refugi antiaeri
» *Línia Tres* baixa al cor d'aquest espai per descobrir la seva història

Roger Jiménez
SANT JUST



“No es tracta només de divulgar el passat entre els infants i el jove o de contribuir a la recuperació de la memòria col·lectiva entre la població adulta i la gent més gran, sinó també de tractar de conscienciar el conjunt de la ciutadania sobre la brutalitat de totes les guerres”, explica a *Línia Tres* l'historiador Jordi Amigó, arxiver municipal de Sant Just i encarregat de les visites guiades al refugi antiaeri de les Escoles. Amigó, de fet, fa de *cicerone* d'aquesta publicació durant una visita exclusiva a un espai històric que encara hi té moltes coses a explicar.

El refugi va ser redescobert ara fa 15 anys, gràcies a una excavació arqueològica subvencionada per l'Ajuntament amb la finalitat precisament de trobar l'entrada al refugi, que durant la guerra civil espanyola es va fer servir en comptades ocasions, ja que la població va patir només quatre bombardejos.

Una d'aquestes ocasions va ser el dia de l'atac aeri de la Carretera Reial a càrrec dels avions italians, la nit del 8 al 9 d'octubre de 1938. Les restes de fum a les parets de les llànties d'oli que il·luminaven les galeries del refugi, cobert per maons, delaten la 'recent' presència humana a les galeries, que tenen un total de 160 metres de llarg i dos metres d'alçada.

L'esmentat bombardeig va causar ferits a cal Manco i a cal



La foscor del refugi delata el patiment dels qui el van utilitzar. Foto: Línia Tres

Masclans, però probablement desenes o fins i tot centenars de persones van salvar la vida aquell dia arrecerades al refugi, excavat pocs mesos abans per iniciativa de l'Ateneu de Sant Just, que hi era al seu costat.

çat des de l'altra banda del riu, disparat per l'exèrcit franquista per fer fugir les darreres tropes republicanes”, detalla Amigó.

S'HI VAN CULTIVAR XAMPINYONS

Durant la postguerra, l'humit i fresc túnel excavat a la terra argilosa de la serra de Collserola va ser utilitzat per al conreu de xampinyons, tal com mostren les marques blanques d'un producte químic que es feia servir per a evitar la putrefacció dels fongs.

Arran de la redescoberta de l'entrada al refugi l'any 2009, es va condicionar un tram per a les visites i, a l'exterior, es va instal·lar un mural de l'artista santjustenc Iñaki Beascoa i cinc escultures de diferents autors, obres al·legòriques de les amenaces de la guerra i la resistència civil.

Aquestes representen, entre altres aspectes inherents a tots els conflictes bèl·lics, la força i el sacrifici de les dones que es quedaven protegint la població durant un bombardeig o unes sabates que representen les migracions forçades i l'exili.

REALITAT VIRTUAL PER MOSTRAR EL REFUGI

► El projecte de rehabilitació i museïtzació del refugi antiaeri, que es va posar en marxa l'any 2013 per part de l'Arxiu Històric de Sant Just Desvern, vol recuperar el refugi i divulgar el passat amb visites guiades i una experiència immersiva amb l'ús de la realitat virtual.

El darrer ús defensiu que es va fer del refugi fou provocat per l'entrada de l'exèrcit franquista el 25 de gener de 1939, “quan la població civil que no havia marxat s'hi va amagar per evitar els impactes del foc d'artilleria llen-

Sant Just torna a ser el poble més benestant de la comarca

ESTADÍSTICA ► Sant Just Desvern torna a ser enguany la localitat del Baix Llobregat més benestant, segons dades recents de l'Índex Socioeconòmic Territorial (IST), el qual elabora l'Idescat, l'Institut d'Estadística de Catalunya.

La població és, a més, la tercera del conjunt de Catalunya, després de Matadepera (Vallès Occidental) i Castellolí (Anoia). En concret, té un IST de 124,6, mentre que Matadepera té un 131,8 i la població de l'Anoia un 126.

L'Índex Socioeconòmic Territorial (IST) és un indicador anual que resumeix les diferents característiques socioeconòmiques de la població resident en un territori i quantifica les diferències dins de Catalunya, agafant el valor de referència 100 per a tot el territori.

SIS INDICADORS

L'IST concentra en un sol valor la informació de sis indicadors: dos sobre la situació laboral, dos sobre el nivell educatiu, un d'immigració i un de renda.

Irene Pujadas: l'escriptora de Sant Just que triomfa als EUA



Pujadas continua vinculada a Sant Just Desvern. Foto: Fiona Campreciós

LITERATURA ► El *The New Yorker* publicarà *Els desperfectes*, de l'escriptora santjustenca Irene Pujadas. Es tracta del primer conte del recull homònim *Els desperfectes*, amb el qual va guanyar el premi Documenta el 2020. “Estic contentíssima”, expressa a *Línia Tres* Pujadas, que destaca que *The New Yorker* és una revista que publica contes “icònics”. El de Pujadas, traduït per Julia Sanches a l'anglès com a *Damages*, sortirà el 18 de juliol a la secció Flash Fiction. Dennis Zhou, editor de

la revista, destaca que Pujadas és la primera autora catalana en formar part d'aquesta secció.

El conte parla de “coses força dures”, com ara, entre altres, de la maternitat, però ho fa des de l'humor. “És una estratègia per anivellar-se”, reivindica una autora que s'acosta a la realitat des de “llocs inversemblants”. Pujadas manté la relació amb Sant Just, on va presentar en el seu moment *Els desperfectes* -a Cal Llibreter- i on va començar a escriure entrevistes i reportatges, en concret a *La Vall de Verç*.

Identificar-los
amb **XIP i XAPA**
és la teva obligació



i en cas de pèrdua,
**pot ser la seva
salvació!**

CONNECTA, COMPARTEIX, DIVERTEIX-TE

Uneix-te a una comunitat LGBTQ+ diferent!

ASSOCIACIÓ DEL RAM DE L'AIGUA

ESPORT, CULTURA I LLEURE



Vòlei Platja · Pàdel · Futbol · Performance · Activisme
Scaperooms · Club de lectura · Escapades · I molt més

Troba el teu espai, fes xarxa amb noves amistats
i gaudeix amb nosaltres en un entorn segur

Ram
de l'Aigua

ramdelaigua.org

Escaneja'm i uneix-t'hi!



Foto de família dels candidats del PSC de les principals ciutats metropolitanas abans de les eleccions del 28 de maig del 2023. Foto: Albert Segura/ACN

Fa un any, l'activitat política local era frenètica. El 28 de maig s'havien celebrat eleccions municipals i el 17 de juny van tenir lloc els corresponents plens d'investidura arreu del territori. Es tractava de sessions extraordinàries encara més anòmales, ja que, com a resposta als mals resultats del PSOE a gairebé tot l'Estat, amb excepcions com l'àrea metropolitana de Barcelona, Pedro Sánchez havia convocat eleccions generals per al 23 de juliol.

En els darrers 365 dies han passat moltes coses: una sequera rampant que ara s'ha suavitzat, unes eleccions catalanes que han enfonsat ERC, una inflació que sembla que ara es modera, unes eleccions europees que han fet augmentar la presència de l'extrema dreta al continent, l'aprovació de l'amnistia... Què han estat fent els governs municipals metropolitanos durant aquest temps? Al diari *Línia* ens hem fet aquesta pregunta i hem intentat respondre-la amb veus de tota mena. Des de qui defensa els nous executius fins a qui no hi està d'acord. Aquesta és la valoració d'un any de nous governs locals a la metròpoli.

LA BARCELONA DE COLLBONI

Qui va guanyar les eleccions a Barcelona? La pregunta és fàcil de respondre, matemàtica en mà. De totes maneres, el partit vencedor, Junts, no ha acabat governant perquè els resultats de gairebé triple empat entre la formació de Xavier Trias, els comuns d'Ada Colau i els socialistes de Jaume Collboni van fer que aquest darrer candidat, el segon en vots, pogués ser investit alcalde amb el suport dels comuns i del PP.

Aquesta situació de frec a frec ha marcat el primer any de govern i marcarà el desenvolupament del mandat. Almenys així ho veuen des de punts de vista tan oposats com els de la Federació d'Associacions Veïnals de Barcelona (FAVB) i Foment del Treball. "Hi ha un govern molt dèbil, perquè amb 10 regidor l'Ajuntament no es pot manegar", diu Camilo Ramos, de la FAVB. En aquest sentit, el líder del moviment veïnal considera que, de moment, l'Ajuntament només pot "prometre coses", com per exemple l'alcaldia de nit. "Amb la correlació de forces, Collboni hauria de pensar abans a pactar que a governar", afegeix. És per això que Ramos considera que manquen "unes línies mestres" i assenyala que, ara per ara, Barcelona va cap a convertir-se en una "ciutat d'esdeveniments i turisme" i considera que això és "un error".

Més enllà d'això, Ramos opina que "la comunicació amb el govern socialista no és gaire bona" i lamenta que s'escollin més certes veus que d'altres. "És important reunir-se amb els empresaris, però també s'han d'escoltar els veïns, perquè la ciutat no només és un espai per fer-hi negocis",



365 dies dels nous governs locals: on som?

El 28 de maig del 2023 es van celebrar unes eleccions municipals on el PSC va ser el gran triomfador. Després d'un any, analitzem com ha estat aquest primer quart de mandat preguntant a organitzacions d'empresaris, entitats veïnals i moviments socials com valoren els executius sorgits de les urnes.

afirma. Sigui com sigui, Ramos reconeix que si li haguessin fet la mateixa pregunta en el primer any de mandat d'Ada Colau, "hauria dit el mateix".

Per la seva banda, Foment considera que no es pot desvincular la situació actual del fet de "governar en minoria". Dit això, assenyala que, en aquest primer any de mandat, "iniciatives com la promoció de la Fórmula 1 van en el bon camí" i demana més relació entre les empreses i les institucions.

"Seria bo que hi hagués un pas més decidit entre el discurs de la bondat de la col·laboració públicoprivada i la seva concreció", reclama.

Podrien semblar unes declaracions tèbies, però cal tenir en compte que la patronal no acostuma a fer balanços polítics d'aquesta mena, i el fet que n'hagi parlat amb el *Línia* és destacable. Alhora, aquestes declaracions de Foment estan a anys llum de les poques que havia fet en els mandats de Colau. El 2022, per ex-

emple, el seu president, Josep Sánchez Llibre, titllava el tarannà de l'alcaldesa "d'autoritari, arrogant, poc democràtic i ideològicament sectari".

Empresaris a banda, la postura dels moviments socials envers el govern municipal sí que sempre es fa sentir amb força. Jordi Elgström, d'Eixample Respira, afirma que l'organització a la qual pertany no està gens satisfeta amb "les polítiques per les quals s'ha apostat". Alhora, diu

que manca una "planificació estructural" de la ciutat i lamenta que es prioritzi un "model de mobilitat urbana basat en el cotxe". "Les polítiques de Collboni deixen molt de banda el creixement de la xarxa segura ciclista, els espais per als vianants o la construcció del tan necessari i urgent tramvia", considera. És per tot això que Elgström resumeix que el model de ciutat de Collboni es basa en els "macroesdeveniments i és cotxe-cèntric".



Territori socialista

● Parlar dels ajuntaments metropolitans és parlar del Partit dels Socialistes de Catalunya (PSC). En aquest sentit, les darreres eleccions municipals van deixar un territori tenyit de vermell després d'uns anys en què, primer el taronja de Ciutadans i després el groc d'ERC, van disputar l'hegemonia socialista. En el cas dels comicis municipals això no és cap sorpresa, i la formació va aconseguir un de cada quatre vots al territori de l'àrea metropolitana de Barcelona el 2023. Alhora, va passar de ser la primera força en 18 de les 36 localitats de la regió el 2019 a ser-ho en 21 l'any passat.

ma i Tiana es van pintar d'un altre color que no fos el roig. Finalment, en les eleccions europees, només en tres municipis el PSC no ha estat la força més votada. Dit d'una altra manera, a la metròpoli els socialistes són els més votats en totes les eleccions a les quals la ciutadania està cridada a les urnes.

Això fa que les institucions supramunicipals de la regió, com per exemple la Diputació o l'Àrea Metropolitana de Barcelona (AMB), estiguin liderades pel PSC. El cas més notable és aquest darrer, el tercer organisme en quantitat de pressupost a Catalu-

Amb ERC en hores baixes i Ciutadans desapareixent, el PSC ha guanyat amb superioritat les darreres quatre eleccions a l'àrea metropolitana de Barcelona

Tanmateix, la presència socialista a la metròpoli va més enllà, i actualment ja podem parlar d'un cicle de poder socialista que, amb el Procés a la corda fluixa, s'ha escenificat en les darreres tres eleccions que han vingut després de la comtessa municipal. A les eleccions generals del 2023, el PSC va ser primera força a tots els municipis de l'àrea metropolitana. Resulta impactant si tenim en compte que el 2019 ERC era primera força a la meitat dels municipis. En el cas dels comicis catalans que es van celebrar aquest mes de maig, la dinàmica es va repetir, i només els municipis de Begues, Sant Cugat, la Pal-

nya, on Jaume Collboni és president i l'alcalde de Cornellà, Antonio Balmón, vicepresident executiu. Aquesta majoria s'ha fet valdre darrerament amb una escenificació del poder socialista a l'AMB. El passat 25 de juny, el partit va anunciar una inversió rècord per al període 2024-2028 dotada amb 423 milions d'euros que es destinaran, sobretot, a la cohesió social i a la millora urbana. Segons van explicar Collboni i Balmón, aquests recursos es repartiran de forma equitativa en funció de les circumstàncies de cada municipi, i l'Hospitalet i Badalona en seran les localitats més beneficiades.

CONTINUISME AL SUD

A les principals ciutats del sud metropolità no es van produir grans canvis després de les eleccions. El PSC continua sent el partit hegemònic a la regió i en molts casos ha ampliat la seva quota de poder.

És per aquest motiu que el president de la Federació d'Associacions de Veïns del Baix Llobregat (FavBaix), Julián Carrasco, considera que hi ha hagut "pocs canvis i les polítiques segueixen sent continuistes". De la mateixa manera, Neus Olea, directora general adjunta de l'Associació Empresarial de l'Hospitalet i el Baix Llobregat (AE-BALL), assegura que en el darrer any s'ha continuat treballant "en estreta col·laboració amb els nous governs municipals" en tot allò relacionat amb el desenvolupament econòmic. "En general hem trobat una sintonia positiva, especialment pel que fa a l'impuls de polítiques que afavoreixen la competitivitat empresarial, la sostenibilitat i la innovació", diuen des d'aquesta patronal local d'empresaris. Parla de projectes que busquen millorar la transformació dels polígons, fomentar la formació professional o avançar en la "transició cap a una economia verda i digitalitzada".

Així mateix, l'empresariat també ha vist "bona predisposició per part dels governs metropolitans per escoltar les necessitats i preocupacions de les empreses locals". No obstant això, des de l'organisme consideren que cal millorar àrees com "la burocràcia i els tràmits administratius", perquè "encara suposen una barrera per a moltes empreses". "Valorem positivament aquest primer any de col·laboració amb els nous governs metropolitans i esperem continuar treballant conjuntament per aconseguir un entorn empresarial encara més dinàmic i competitiu", conclouen.

El moviment veïnal, en canvi, no es mostra tan benvolent amb les polítiques continuistes dels executius municipals i alerta que es comencen a veure augmentos en alguns impostos i taxes que "durant els últims anys s'havien mantingut estables". "Sabem que els impostos són necessaris, però també pensem que han de ser proporcionals", diu Carrasco. Es refereix a tributs com l'IBI, que, segons explica, en ciutats com Castelldefels, Gavà, Cornellà, Sant Boí o el Prat ja ha pujat entorn del 6% i això, en un context d'inflació, està creant "problemes a la població". També assenyala altres

"Seria bo que hi hagués un pas més decidit entre el discurs de la bondat de la col·laboració publicoprivada i la seva concreció", reclama Foment del Treball

"El Baix Besòs queda molt bé per fer campanya electoral, però a l'hora de governar s'oblida", diu Pepe Sánchez, de la Coordinadora Veïnal del Baix Besòs

impostos com la taxa de recollida d'escombraries que s'aplicarà a partir del 2025 i que, a ulls del president de FavBaix, "crearà un conflicte". "D'aquesta normativa, com sempre, ens n'assabentem quan ve el rebut domiciliat", diu per afegir que aquesta política de "fets consumats" porta a una menor implicació de la ciutadania que no hauria de fer estranya la baixa participació en les eleccions.

CONTRASTOS AL NORD

A l'altra banda de la metròpoli, les posicions són més enfrontades. Els empresaris de la Cambra de Comerç del Barcelonès Nord tenen bona sintonia amb els governs municipals. De fet, el nou president, Vicenç Hernández, està mantenint reunions amb els diferents alcaldes dels municipis de la zona i, segons asseguren des de l'organització, "la valoració d'aquestes trobades és molt positiva". "Les reunions estan sent molt productives i hi ha moltes ganes de col·laborar en diferents aspectes en funció de cada municipi, en benefici del teixit productiu i de les economies locals", diuen.

En canvi, el moviment veïnal no està gens content amb alguns dels ajuntaments. "Amb els nous governs, com amb els anteriors,

hem de tornar a picar pedra, perquè el Baix Besòs queda molt bé per fer campanya, però després s'oblida", afirma Pepe Sánchez, de la Coordinadora Veïnal del Baix Besòs. El desembre del 2022, els cinc ajuntaments del Barcelonès Nord (Badalona, Sant Adrià, Montcada, Santa Coloma i Barcelona) i el moviment veïnal van arribar a un gran pacte per abordar les problemàtiques més destacades que es viuen a la llera del Besòs. "Hem deixat un temps per veure si s'aplicava el compromís que havíem signat, però sorprendentment tothom ha baixat del vaixell després de les eleccions", diu Sánchez. "En campanya, les alcaldesses de Sant Adrià i Santa Coloma parlaven molt del Baix Besòs, però ara no hi són ni se les espera, i les úniques administracions que han aparegut són les de Montcada i Badalona", afegeix.

La coordinadora només manté el diàleg obert amb aquests dos ajuntaments. "Hem volgut anar representant el tema, però ens està costant suor i llàgrimes", conclou Sánchez.

Un reportatge d'**Albert Alexandre**



El restaurant 'Binomi', de Rosa Camprodon i Jordi Duran, va obrir les portes a Sant Just el 18 de juny. La seva cuina fa servir productes de proximitat de petits productors del Parc Agrari del Baix Llobregat.

Lluites de gladiadors, danses i foc al parc de la Iulia Quieta

SANT JUST ▶ El 29 de juny es va celebrar la segona edició del Gran Mercat de la Iulia, al parc de Iulia Quieta, al barri de Mas Lluí. Es tracta d'un esdeveniment d'inspiració romana, amb diverses propostes d'oci i restauració per a totes les edats.

S'hi van instal·lar una trentena de carpes d'establiments de comerç local i d'artesanía i artistes de l'associació col·lectiu Meraki, i també una zona de restauració per degustar l'oferta gastronòmica.

GLADIADORS I DANSES

Les dues activitats més destacades que pretenien transportar els assistents a l'època dels romans van ser una lluita de gladiadors i un espectacle de dansa i foc.

A la plaça de la Iulia Quieta, va tenir lloc l'espectacle 'Els jocs de Flàvia', a càrrec d'Aestus Show, que va oferir una recreació històrica amb lluites de gladiadors i gladiadores. La mateixa plaça va acollir també l'exhibició de danses i foc



Representació de l'espectacle 'Els jocs de Flàvia'. Foto: Aestus Show

'Splendia'. També a càrrec d'Aestus Show, aquest espectacle va combinar malabarismes, danses i lluites en una coreografia que va retre homenatge al foc, amb la participació de ballarins i guerrers en una actuació plena d'elements visuals.

A més, s'hi van fer tallers temàtics de tota mena, tast de

vins i formatges i de diverses especialitats gastronòmiques, espectacles de màgia i representacions teatralitzades de la Iulia Quieta, la primera nena santjustenca documentada, que segons els historiadors va morir amb tan sols tres anys d'edat, segons recorda una làpida funerària del segle I.

Els botiguers esperen una bona campanya de rebaixes

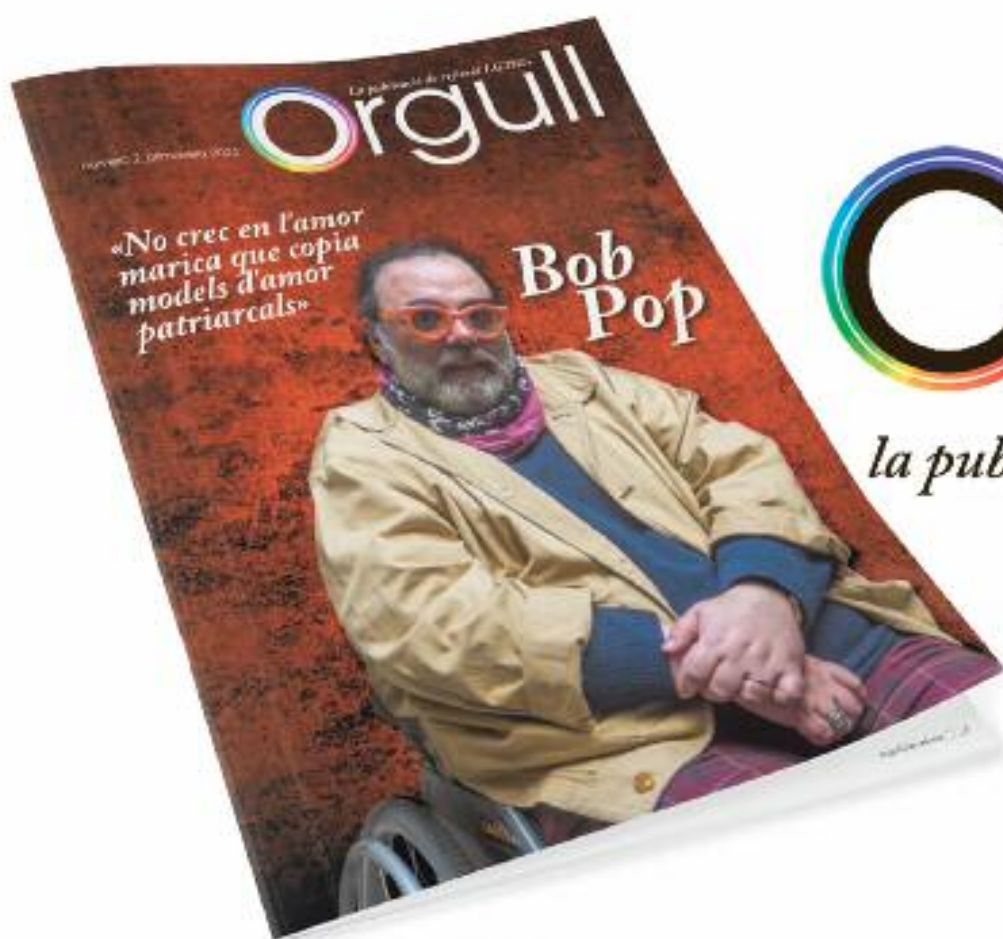
COMPRES ▶ La campanya de les rebaixes d'estiu ha començat oficialment aquest 1 de juliol i ho ha fet amb bones perspectives entre els comerciants. "Els indicadors apunten a una bona campanya", explica la directora de Pimec Comerç, Pilar Mínguez. L'associació creu que el "dinamisme econòmic" i la baixada dels tipus d'interès permetran a les famílies "tenir una mica més de recursos".

Així i tot, moltes botigues, especialment les de les grans marques, van avançar algunes set-

manes l'arrencada de les rebaixes per aconseguir atreure més clients. Per a Mínguez això "desvirtua" aquest període, que apunta que, a més, és un "acte social" per a la ciutadania. Ha afegit que aquestes promocions també "despisten" el ciutadà, que no sap quan és el millor moment per obtenir el producte al millor preu. La campanya de rebaixes és el "gran moment" per al petit comerç, destaca Mínguez, ja que li permet fer bons descomptes i liquidar l'estoc, especialment en el sector tèxtil.



Una botiga de roba amb rebaixes. Foto: María Bélmez/ACN



Orgull
la publicació de reflexió LGTBI+

El primer equip femení de l'AE Peña Esplugues continuarà tenint com a primer entrenador Jacob Bustamante, que ha liderat un notable curs a Segona Divisió. "El club i Jacob tanquen una renovació molt esperada per tothom", celebrava a les xarxes socials l'entitat el passat 26 de juny.

El son és un taller de reparació

» El Dr. Estivill diu que l'ús de pantalles i l'esport no són activitats indicades per a la nit i el bon descans
 » El doctor i el seu equip van fer un estudi del son amb jugadores del Segle XXI a la Residència Blume

Toni Delgado
ESPLUGUES



El matí és gris i plovisqueja, i el Dr. Eduard Estivill (Barcelona, 1948) em rep amb una encaixada de mans i una mirada alegre. "Si dorms bé, prens millors decisions, tens més capacitat de concentració, augmenta la teva productivitat física i mental, i ets més feliç", comparteix després al seu despatx. És president de les Clínicas del Son Estivill —a Barcelona, l'Hospital General de Catalunya, l'Hospital Quirónsalud del Vallès i l'Hospital Olympia Madrid—, pediatre, neurofisiòleg i especialista en medicina del son.

"Dormir és la nostra activitat més important i hi dediquem un terç de la vida", destaca l'entrevistat. El son és un taller de reparació en què carreguem les piles i consolidem la memòria i els coneixements assolits durant el dia. És també l'entrenament invisible dels esportistes. Els d'elit haurien de dormir entre nou i 10 hores. Si van curts de son, tenen un 20% més de possibilitats de patir lesions musculars.

L'ESTUDI A LA BLUME

El Dr. Estivill recorda l'estudi que van fer a la Residència Blume, d'Esplugues de Llobregat, amb jugadores de 16 anys del projecte Segle XXI, que viuen una jornada atapeïda entre les classes i els entrenaments. Com és lògic, necessiten temps de desconnexió i lleure. "Les joves treien alguns d'aquests moments de les hores de son i això és un error. Si es dorm menys del que es necessita, el taller no repara correctament i l'endemà estàs més cansat, més irritable i de pitjor humor, i tens més tendència a acumular ansietat...", amplia el doctor.

Un nen petit, que es mou i aprèn molt, necessita que el taller del son funcioni 11 hores, i un adolescent, nou. En canvi, un adult en té prou amb set o vuit, i una persona de 65 o més anys, entre sis i sis hores i mitja, i hauria de completar el son amb petites i espontànies migdiades de 10 minuts.

En un món ideal, els horaris de les competicions esportives serien molt diferents. "Mai s'organitzarien a partir de les set de la tarda. A més, cada esport té el



El Dr. Estivill, president de les Clínicas del Son Estivill, al llit amb un osset de peluix. Foto: Toni Delgado

seu temps més recomanable", detalla. Les maratons sí que es corren al matí, en la seva franja més adequada, mentre que els esports de velocitat, com la prova de 100 metres lllisos, haurien de ser entre les quatre i les cinc de la tarda, quan el cos és més explosiu i quan també haurien de començar els partits de futbol. "A les cinc era l'hora en què jugava el Barça quan jo era petit. Ara mana el poder econòmic i la televisió fixa els horaris", afegeix.

L'esport activa el cos i genera endorfines, i, si es practica a la nit, dificulta el son. El cervell

El Dr. Estivill i el seu equip van fer un estudi del son amb jugadores del Segle XXI, a la Blume

necessita desconnectar i no s'adormirà fins que no rebaixi el nivell d'activitat. Necessitarà, com a mínim, dues hores per aconseguir-ho.

LA JORNADA LABORAL

La societat ens condueix cap a unes rutines que no són les òptimes per dormir bé. "El més recomanable és desconnectar del

mòbil i de les pantalles a partir de les set de la tarda, i fer una activitat relaxant que no tingui res a veure amb la nostra feina, i no sopar tard. Això afavorirà que el son pugui aparèixer de manera espontània", detalla l'entrevistat. De fet, el més natural seria que la jornada laboral concloués a partir de les sis.

EL RELLOTGE BIOLÒGIC

Per què és així? Perquè al cervell hi ha un petit grup de cèl·lules que conformen el nostre rellotge biològic, programat genèticament per fer-nos dormir de nit i estar desperts durant el dia. "Com qualsevol rellotge, perquè funcioni bé necessita que li donem corda [o piles], i la corda és la llum i la foscor. El rellotge està preparat perquè el cervell fabriqui melatonina, una substància que ens ajuda a dormir quan ve la foscor", desenvolupa el Dr. Estivill.

Una sessió intensa amb el mòbil a la nit atura la secreció de melatonina i ens activa tant com si haguéssim fet esport. La televisió és menys nociva, especialment si la miren des d'una distància prudencial i no a l'habitació. "Els televisors ideals eren els antics, amb un to groc. Ara tenen LEDS, una llum blava tan

potent com si estiguessis a la platja al migdia un dia molt solet", descriu l'especialista.

Quan no hi havia llum artificial, era més fàcil seguir els ritmes biològics, marcats per la llum natural. Abans la gent es ficava molt abans al llit, s'aixecava quan sortia el sol i dormia molt millor. El que no ha canviat són els cicles de son, que, en funció de les hores que dormim, repetim tres o quatre vegades i que duren dues hores.

Quan dormim és com si baixéssim els esglaons d'una escala: primer arriba el son superficial,

Al cervell hi ha un petit grup de cèl·lules que conformen el nostre rellotge biològic

després ve el son profund i, finalment, el son REM. Durant aquests cicles de son tenim micro despertars, en què fem un petit gest, potser tapar-nos o girar-nos, i que l'endemà no recordarem.

El jugador Àlex Granell va visitar la Clínica del Son Estivill quan jugava al Girona FC. Li preocupava que el seu gran rendiment llençant faltes i penals

baixava si competia a partir de les nou de la nit. "Vam veure que l'Àlex era molt vespertí, formava part del grup de persones que s'aixequen molt d'hora i estan molt actius durant el dia, i a les 10 ja no poden més. Amb unes ulleres de fototeràpia vam enredar el cervell puntualment perquè es pensés que encara era matí, i això va fer que millorés", recorda el doctor.

ÀLEX CRIVILLÉ

El primer esportista amb qui van treballar va ser l'expilot Àlex Crivillé, a qui van estudiar el son i van recomanar-li rutines per dormir millor i adaptar-se al trastorn d'horari (*jet-lag*). "Els esportistes entenen que milloren el seu rendiment si segueixen les normes que els proposem", exposa.

El rentat de dents o la preparació de la roba per a l'endemà són rutines prèvies clàssiques abans de ficar-se al llit. L'ideal és que a l'habitació no hi hagi soroll ni llum. Si no és el cas, pot ser recomanable l'ús de taps per a les orelles i, fins i tot, un antifac, si hi ha una persiana que no tanca bé o hi pot entrar llum per la finestra. La temperatura hauria de ser còmoda. Prendre aliments com el plàtan, les nous, les ametlles o els dàtils afavorirà el son perquè són rics en triptòfan, que beneficia la producció de melatonina.

ENAMORAT DE L'ESPORT

El Dr. Estivill és un enamorat de l'esport: juga a golf tres cops per setmana, i dissabte i diumenge agafa la raqueta de tennis amb les amistats. Va ser *boy-scout* [escolta], ha practicat atletisme, llançament de pes, natació... Al Col·legi Reial Monestir de Santa Isabel va competir a hoquei patins "amb un gran equip".

La música és la seva altra gran passió i durant 55 anys l'ha pogut viure en primera persona amb Falsterbo, el seu grup de folk-rock. El 12 de febrer de 2023 es van acomiadar amb un recital "molt especial" al Palau de la Música. "El músic o l'actor que actua a la nit tindrà les mateixes dificultats per dormir que l'esportista o qui faci esport en hores que van en contra de la nostra naturalesa", adverteix. El rellotge biològic està programat perquè ens vingui el son entre les 10 i les 12 de la nit, i perquè ens despertem entre les set i les nou del matí.

No t'ho perdís

Foto: Ajuntament de Barcelona



Festival L'Estiu, al Pati!

El pati de la Seu del Districte de Nou Barris de Barcelona aplega del 3 al 28 de juliol concerts d'estils diferents en el marc del Festival L'Estiu, al Pati!. La programació inclou una quinzena d'actes, entre els quals destaquen el Festival de Blues i el Festival Desvarío de música flamenca, juntament amb altres propostes de funk & folk i música brasilera. Més enllà de la música també hi ha programada una mostra de curtmetratges dirigits per dones, el Curts en Femení, que proposa, a banda de les projeccions, presentacions dels films de la mà de les seves directores.



Famosos

Luís Llach (Girona, 1948) tornava a trepitjar un escenari després d'anys sense fer-ho i d'haver-se retirat de la música, en el marc del 10è aniversari del Canet Rock. Va interpretar diverses cançons històriques juntament amb altres artistes en actiu de l'escena musical catalana i la seva actuació va ser un dels moments més aclamats de tot el festival. Cal recordar que el cantautor és considerat un dels músics més populars del país i un dels abanderats de la Nova Cançó catalana. Acumula desenes de discos, centenars de cançons i diversos premis i reconeixements a la seva trajectòria, com una Creu de Sant Jordi i una Medalla d'Or de la Generalitat. Més enllà de la música també destaca pel seu compromís polític, per presidir l'Assemblea Nacional Catalana, pel seu activisme a favor de la independència i per haver escrit diversos llibres i novel·les.

La fitxa

QUI ÉS?

L L U Í S L L A C H

ÉS FAMÓS PER...

Ser un destacat cantautor català

És una de les figures de la música més reconegudes al país

QUÈ HA FET?

Ha tornat a actuar després d'anys retirat

Va ser un dels protagonistes del festival Canet Rock

A LES XARXES...

Elogis per la seva actuació

Els seus vídeos al festival s'han fet virals

Llibres



El batec del mar
Jordi Molist

Es tracta d'una novel·la basada en fets reals que recrea una de les aventures més sorprenents de les croades a Terra Santa i a la guerra pel domini del Mediterrani entre França i la Corona d'Aragó. Explica la història de la Blanca, una bella dama que ho perd tot després de la derrota de la seva família. Per conservar el seu fill amb vida ha de patir els abusos dels vencedors.

Teatre



Les mans
Llàtzer Garcia

L'obra reflexiona sobre l'amor propi i l'amor cap a l'altre a través de la història d'una parella que està a punt de rodar la seva primera pel·lícula. Ella la dirigeix i ell fa d'actor, però els problemes de salut mental que carrega el noi li impedeixen fer el paper correctament. El dilema de buscar un altre actor farà trontollar la relació. Es pot veure a la Villarroel de Barcelona fins al 4 d'agost.

Música



Ni quarts ni hores
La Corda Fluixa

És el tercer treball del grup, en aquest cas autoproduït. Al més pur estil pop-rock, hi predominen els ritmes alegres i les lleteres senzilles en català i també en castellà sobre temes diversos, entre els quals destaca l'amor. Entre totes les cançons en resalta una dedicada al cantant de Strombers, Ferran Gallart, que moria de càncer l'any passat.

Pelis i sèries



Fly Me to the Moon
Greg Berlanti

La pel·lícula està ambientada en l'històric allunyatge de l'Apol·lo 11, el 1969. Està protagonitzada per Scarlett Johansson i Channing Tatum, que viuen un romanç enmig d'aquesta missió espacial. Ella és la directora de màrqueting de la NASA i ell el director del llançament, i la seva història es veurà marcada per la pressió d'evitar el fracàs de l'allunyatge.

ESTILS DE VIDA

Com més pantalles, més processats

Foto: Freepik



📍 NUTRICIÓ

Una dieta saludable i nutritiva per als joves i adolescents implica una reducció dràstica de l'ús de pantalles. És la principal conclusió d'un estudi de la UOC que ha explorat les motivacions i les percepcions dels adolescents i que posa en evidència com davant dels dispositius s'accentua la necessitat de consumir aquests productes i també el consum compulsiu.

L'estudi ha analitzat la conducta de trenta adolescents d'un institut de Vilanova i la Geltrú que van participar en diverses reunions de grup amb l'objectiu d'esbrinar aspectes clau del seu comportament. Un tret característic del grup, i dels joves que representen, és el consum de productes ultraprocessats, és a dir, productes industrials comestibles com les pizzes, els suc industrials, les patates fregides o la brioixeria industrial. En general, en consumeixen més quan se senten sols, quan es troben amb amics i quan seuen davant d'una pantalla.

Per evitar aquesta associació amb les pantalles només es poden fer dues coses: reduir l'ús de dispositius o bé promoure alternatives saludables als productes ultraprocessats, com ara snacks de verdures, fruita fresca o fruits secs crus.

Les claus.....

PROCESSATS

El consum d'aliments ultraprocessats per part dels adolescents és molt elevat

PANTALLES

Quan es troben davant d'una pantalla els joves consumeixen compulsivament

TOLERÀNCIA

La permissivitat dels pares és un dels factors determinants per al consum

ALTERNATIVES

Cal trobar alternatives saludables i associar-les als nous models d'oci

Foto: Freepik





UCRAÏNA ENS NECESSITA

COL-LABORA-HI





www.cruzroja.es



BIZUM al 33512



Envia **SMS** amb la paraula **UCRANIA** al **38088** i dona **3€***



900 104 971

TRANSFORMA LA TEVA APORTACIÓ



5€ Menta (300 unitats)



33€ Set d'oures (14 persones)



20€ Tenda de hivernacle (4 x 4 metres)

* Depèn de l'aportació (50, 100, 150, 200, 300, 400, 500, 600, 700, 800, 900, 1000, 1500, 2000, 3000, 4000, 5000, 6000, 7000, 8000, 9000, 10000, 15000, 20000, 30000, 40000, 50000, 60000, 70000, 80000, 90000, 100000, 150000, 200000, 300000, 400000, 500000, 600000, 700000, 800000, 900000, 1000000, 1500000, 2000000, 3000000, 4000000, 5000000, 6000000, 7000000, 8000000, 9000000, 10000000, 15000000, 20000000, 30000000, 40000000, 50000000, 60000000, 70000000, 80000000, 90000000, 100000000, 150000000, 200000000, 300000000, 400000000, 500000000, 600000000, 700000000, 800000000, 900000000, 1000000000, 1500000000, 2000000000, 3000000000, 4000000000, 5000000000, 6000000000, 7000000000, 8000000000, 9000000000, 10000000000, 15000000000, 20000000000, 30000000000, 40000000000, 50000000000, 60000000000, 70000000000, 80000000000, 90000000000, 100000000000, 150000000000, 200000000000, 300000000000, 400000000000, 500000000000, 600000000000, 700000000000, 800000000000, 900000000000, 1000000000000, 1500000000000, 2000000000000, 3000000000000, 4000000000000, 5000000000000, 6000000000000, 7000000000000, 8000000000000, 9000000000000, 10000000000000, 15000000000000, 20000000000000, 30000000000000, 40000000000000, 50000000000000, 60000000000000, 70000000000000, 80000000000000, 90000000000000, 100000000000000, 150000000000000, 200000000000000, 300000000000000, 400000000000000, 500000000000000, 600000000000000, 700000000000000, 800000000000000, 900000000000000, 1000000000000000, 1500000000000000, 2000000000000000, 3000000000000000, 4000000000000000, 5000000000000000, 6000000000000000, 7000000000000000, 8000000000000000, 9000000000000000, 10000000000000000, 15000000000000000, 20000000000000000, 30000000000000000, 40000000000000000, 50000000000000000, 60000000000000000, 70000000000000000, 80000000000000000, 90000000000000000, 100000000000000000, 150000000000000000, 200000000000000000, 300000000000000000, 400000000000000000, 500000000000000000, 600000000000000000, 700000000000000000, 800000000000000000, 900000000000000000, 1000000000000000000, 1500000000000000000, 2000000000000000000, 3000000000000000000, 4000000000000000000, 5000000000000000000, 6000000000000000000, 7000000000000000000, 8000000000000000000, 9000000000000000000, 10000000000000000000, 15000000000000000000, 20000000000000000000, 30000000000000000000, 40000000000000000000, 50000000000000000000, 60000000000000000000, 70000000000000000000, 80000000000000000000, 90000000000000000000, 100000000000000000000, 150000000000000000000, 200000000000000000000, 300000000000000000000, 400000000000000000000, 500000000000000000000, 600000000000000000000, 700000000000000000000, 800000000000000000000, 900000000000000000000, 1000000000000000000000, 1500000000000000000000, 2000000000000000000000, 3000000000000000000000, 4000000000000000000000, 5000000000000000000000, 6000000000000000000000, 7000000000000000000000, 8000000000000000000000, 9000000000000000000000, 10000000000000000000000, 15000000000000000000000, 20000000000000000000000, 30000000000000000000000, 40000000000000000000000, 50000000000000000000000, 60000000000000000000000, 70000000000000000000000, 80000000000000000000000, 90000000000000000000000, 100000000000000000000000, 150000000000000000000000, 200000000000000000000000, 300000000000000000000000, 400000000000000000000000, 500000000000000000000000, 600000000000000000000000, 700000000000000000000000, 800000000000000000000000, 900000000000000000000000, 1000000000000000000000000, 1500000000000000000000000, 2000000000000000000000000, 3000000000000000000000000, 4000000000000000000000000, 5000000000000000000000000, 6000000000000000000000000, 7000000000000000000000000, 8000000000000000000000000, 9000000000000000000000000, 10000000000000000000000000, 15000000000000000000000000, 20000000000000000000000000, 30000000000000000000000000, 40000000000000000000000000, 50000000000000000000000000, 60000000000000000000000000, 70000000000000000000000000, 80000000000000000000000000, 90000000000000000000000000, 100000000000000000000000000, 150000000000000000000000000, 200000000000000000000000000, 300000000000000000000000000, 400000000000000000000000000, 500000000000000000000000000, 600000000000000000000000000, 700000000000000000000000000, 800000000000000000000000000, 900000000000000000000000000, 1000000000000000000000000000, 1500000000000000000000000000, 2000000000000000000000000000, 3000000000000000000000000000, 4000000000000000000000000000, 5000000000000000000000000000, 6000000000000000000000000000, 7000000000000000000000000000, 8000000000000000000000000000, 9000000000000000000000000000, 10000000000000000000000000000, 15000000000000000000000000000, 20000000000000000000000000000, 30000000000000000000000000000, 40000000000000000000000000000, 50000000000000000000000000000, 60000000000000000000000000000, 70000000000000000000000000000, 80000000000000000000000000000, 90000000000000000000000000000, 100000000000000000000000000000, 150000000000000000000000000000, 200000000000000000000000000000, 300000000000000000000000000000, 400000000000000000000000000000, 500000000000000000000000000000, 600000000000000000000000000000, 700000000000000000000000000000, 800000000000000000000000000000, 900000000000000000000000000000, 1000000000000000000000000000000, 1500000000000000000000000000000, 2000000000000000000000000000000, 3000000000000000000000000000000, 4000000000000000000000000000000, 5000000000000000000000000000000, 6000000000000000000000000000000, 7000000000000000000000000000000, 8000000000000000000000000000000, 9000000000000000000000000000000, 10000000000000000000000000000000, 15000000000000000000000000000000, 20000000000000000000000000000000, 30000000000000000000000000000000, 40000000000000000000000000000000, 50000000000000000000000000000000, 60000000000000000000000000000000, 70000000000000000000000000000000, 80000000000000000000000000000000, 90000000000000000000000000000000, 100000000000000000000000000000000, 150000000000000000000000000000000, 200000000000000000000000000000000, 300000000000000000000000000000000, 400000000000000000000000000000000, 500000000000000000000000000000000, 600000000000000000000000000000000, 700000000000000000000000000000000, 800000000000000000000000000000000, 900000000000000000000000000000000, 1000000000000000000000000000000000, 1500000000000000000000000000000000, 2000000000000000000000000000000000, 3000000000000000000000000000000000, 4000000000000000000000000000000000, 5000000000000000000000000000000000, 6000000000000000000000000000000000, 7000000000000000000000000000000000, 8000000000000000000000000000000000, 9000000000000000000000000000000000, 10000000000000000000000000000000000, 15000000000000000000000000000000000, 20000000000000000000000000000000000, 30000000000000000000000000000000000, 40000000000000000000000000000000000, 50000000000000000000000000000000000, 60000000000000000000000000000000000, 70000000000000000000000000000000000, 80000000000000000000000000000000000, 90000000000000000000000000000000000, 100000000000000000000000000000000000, 150000000000000000000000000000000000, 200000000000000000000000000000000000, 300000000000000000000000000000000000, 400000000000000000000000000000000000, 500000000000000000000000000000000000, 600000000000000000000000000000000000, 700000000000000000000000000000000000, 800000000000000000000000000000000000, 900000000000000000000000000000000000, 1000000000000000000000000000000000000, 1500000000000000000000000000000000000, 2000000000000000000000000000000000000, 3000000000000000000000000000000000000, 4000000000000000000000000000000000000, 5000000000000000000000000000000000000, 6000000000000000000000000000000000000, 7000000000000000000000000000000000000, 8000000000000000000000000000000000000, 9000000000000000000000000000000000000, 10000000000000000000000000000000000000, 15000000000000000000000000000000000000, 20000000000000000000000000000000000000, 30000000000000000000000000000000000000, 40000000000000000000000000000000000000, 50000000000000000000000000000000000000, 60000000000000000000000000000000000000, 70000000000000000000000000000000000000, 80000000000000000000000000000000000000, 90000000000000000000000000000000000000, 100000000000000000000000000000000000000, 150000000000000000000000000000000000000, 200000000000000000000000000000000000000, 300000000000000000000000000000000000000, 400000000000000000000000000000000000000, 500000000000000000000000000000000000000, 600000000000000000000000000000000000000, 700000000000000000000000000000000000000, 800000000000000000000000000000000000000, 900000000000000000000000000000000000000, 1000000000000000000000000000000000000000, 1500000000000000000000000000000000000000, 2000000000000000000000000000000000000000, 3000000000000000000000000000000000000000, 4000000000000000000000000000000000000000, 5000000000000000000000000000000000000000, 6000000000000000000000000000000000000000, 7000000000000000000000000000000000000000, 8000000000000000000000000000000000000000, 9000000000000000000000000000000000000000, 100, 15000000000000000000000000000000000000000, 200, 300, 400, 500, 600, 700, 800, 900, 1000, 1500, 2000, 3000, 4000, 5000, 6000, 7000, 8000, 9000, 100, 15000, 200, 300, 400, 500, 600, 700, 800, 900, 1000, 1500000000000

UN ESTIU QUE VAL PER TRES

3cat



3



Cabrillo

