

FER COMUNITAT pàg 10
El projecte Vila Veïna per crear una xarxa de cures arriba a Sant Gervasi

MOBILITAT pàg 10
Laia Bonet: "El bus a demanda del Farró i Galvany serà un servei eficient i sostenible"



línia sarrià santgervasi ^{13 anys}

Novembre 2022 · Núm. 141 · liniasarria.cat

Sarrià-Sant Gervasi és on els joves parlen més català

Un 45% de la gent jove el té com a llengua habitual, però la xifra al conjunt de la ciutat cau fins al 28% pàg 3

Foto: Ajuntament



Centenaris

Homenatgen els veïns que han fet 100 anys pàg 10



NEGOCI HISTÒRIC pàg 16
La Drogueria Rovira guanya el premi al comerç de proximitat

A FONTS pàgs 12 i 13
Com era la metròpoli a finals del segle XIX i inicis del XX?

DESIGUALTATS pàg 20
Les dones abandonen l'esport abans que els homes



ALUMINI - VIDRES
OBRES INTEGRALS

home homing

vidres • miralls
claraboies • alumini

projectes integrals
i execució d'obra



Si ho pots somiar,
nosaltres ho podem
fer realitat

cuinescat

Gremi de reformes
d'interiors, cuines
i banys de Catalunya

Padilla, 243 • 08013 Barcelona
Tel. 93 881 77 06 • admin@home-homing.com
www.home-homing.com
• Magatzem: Ptge. Utset, 3

amic ficcions

L'AVENTURA DE CREAR HISTÒRIES

15a EDICIÓ

FEM DE L'ESCRITURA UN JOC...

Si ets alumne de 3r o 4t d'ESO,
Batx. o CFGM, inscriu-te fins al
31 de gener de 2023 a:

www.amicficcions.cat

Participa i guanya!



PlayStations



iPhones



iPads
Llibre electrònic



Auriculars
sense fils

Organitza:



Amb el suport de:



Amb la col·laboració de:



FUNDACIÓ CARULLA



G CONSELLERIA
O FONS EUROPEUS
I UNIVERSITAT I CULTURA
B DIRECCIÓ GENERAL
POLÍTICA LINGÜÍSTICA



GENERALITAT VALENCIANA
TOTS A UN PAS
del VEU

Parlar català no està de moda

» L'Ajuntament impulsa mesures per millorar la situació del català a través d'un grup d'experts
 » Les últimes xifres mostren com l'ús del català entres els joves barcelonins continua caient

Guillem Francàs
BARCELONA



El debat entre els que diuen que el castellà està discriminat a Barcelona, i al conjunt de Catalunya, i els que diuen que el català està desapareixent a la ciutat continua a l'ordre del dia. La realitat, tal com mostren les dades, és que l'ús del català entre els joves de Barcelona continua caient. Només el 28,4% del jove el té com a llengua habitual, segons la darrera Enquesta de la Joventut, elaborada amb dades del 2020. El 2015, en canvi, la xifra era del 35,6%.

Analitzant la situació per districtes, a cap dels deu el català es posiciona com a llengua més parlada pels veïns d'entre 15 i 34 anys. Nou Barris és on l'ús de la llengua catalana entre els joves és més residual: només un 5,1% la fan servir de forma habitual. A l'altre extrem hi ha Sarrià-Sant Gervasi, on el 44,9% dels joves parlen el català habitualment. Però tampoc aquí el català s'imposa al castellà, idioma usual del 50,4% del jovent.

L'AJUNTAMENT REACCIONA

Conscient de la mala salut del català a la ciutat, l'Ajuntament està impulsant diverses mesures per posar-hi remei en col·laboració amb la Generalitat.

Els esforços s'estan centrant en el foment de la llengua entre els més joves. Tal com explica la sociòloga de la UAB i coordinadora de les accions que durà a terme el consistori, Marta Rovira, l'objectiu és "crear referents dels formats culturals amb què s'expressen els joves i que siguin en català". Algunes de les propostes són portar *influencers* catalanoparlants als instituts o



El català és la llengua minoritària entre els joves als deu districtes de Barcelo. Foto: ACN/Natàlia Segura

crear uns *Jocs Florals Digitals* amb concursos de mems o de vídeos de TikTok: "Ens hem d'adaptar al mercat".

La iniciativa del govern municipal, però, no només serà enfocada a aquest col·lectiu, sinó que s'està treballant en una proposta que toqui tots els àmbits i edats: esport, oci, ciència, empresa, turisme, etc. Per a fer-ho, l'Ajuntament ha creat un grup d'experts en diferents àmbits socials, a més de comptar amb diverses entitats, per fer un recull de propostes –com les ja mencionades– que es posaran en comú per decidir quines són les millors i "entrin al pacte de la llengua", afirma Rovira.

DIAGNÒSTIC DE LA SITUACIÓ

Més enllà de les mesures que puguin arribar, la realitat és que les dades de l'Enquesta de Joventut

situen el català com la llengua subordinada als districtes de Barcelona. Però, quina és la interpretació dels experts?

"Les dades indiquen que la situació del català és crítica, però no irreversible"

Rovira explica que les dades "s'han de contextualitzar" perquè els números parlen de la llengua més habitual: "No vol dir que les persones només utilitzin el castellà o el català". Continua dient que en el cas dels joves és molt habitual fluctuar d'una llengua a l'altra i que, per exemple, en el cas de la població major de 65 anys, hi ha un 30% que no fa servir el català. Teòricament, la generació de joves

és la que més competències té de català, però que no es reflecteix en l'ús habitual on domina el castellà. És aquesta la preocupació dels catalanoparlants.

En aquest sentit, Rovira afirma que "la situació és crítica, però no irreversible". I és que l'Enquesta de Joventut es va ampliar fins als 35 anys, provocant que hi hagi resultats que barregen perfils de joves molt diferents. Aquesta variació de perfils és la que desemboca en dades desfavorables pel català, ja que una persona migrada a Catalunya que faci dos anys que viu a Barcelona és probable que no tingui el català com a llengua habitual.

Per la seva banda, des de la Plataforma per la Llengua, afirmen que les dades són preocupants, però que no els sorprenen per l'evolució que havien tingut. El secretari de la Plataforma,

Francesc Marco, celebra que l'Ajuntament hagi pres mesures, però demana que siguin efectives: "És important que siguin conscients de la situació, però és clau que les apliquin de pressa". Marco afegeix que la col·laboració entre entitats i l'administració és vital i que ells "sempre" tindran "la mà estesa per treballar". Així i tot, remarca que les mesures que apliqui l'Ajuntament són complementàries a totes les iniciatives que la Plataforma ja fa temps que fa.

Marco conclou dient que el pla lingüístic ha d'actuar "amb màxima incidència" als districtes on les dades són més preocupants, però coincideix amb Rovira que la situació és reversible: "Abans buscàvem competència lingüística i ara que la tenim ens hem adonat que necessitem convertir el català en eina social".

Segueix-nos
a les xarxes socials
@liniaxarxa

facebook
twitter
instagram

La lupa

L'àrea metropolitana no és de Ferraz

per Oriol López, secretari de Coordinació Municipal i Ciutats Grans d'Esquerra Republicana



Foto: Laura Busquets/ACN



Ahores d'ara tothom té clar que un dels objectius estratègics d'Esquerra Republicana de cara a les pròximes eleccions municipals és continuar fent forat a les zones metropolitanas del país, allà on més població es concentra i on tradicionalment l'independentisme ha tingut més dificultats per fer arribar el seu missatge. Una tendència que ha anat variant els darrers anys, en els quals ERC s'ha anat consolidant com a segona força, assolint fins i tot l'alcaldia en grans ciutats, com Sant Vicenç dels Horts, Sabadell, Tarragona, Sant Cugat i Sant Feliu de Llobregat, i també formant part del govern en d'altres, com Badalona, Castelldefels i Montcada i Reixac, per posar alguns exemples. Però ha arribat l'hora de fer un pas més, i aquesta voluntat es pot comprovar en l'elecció dels caps de llista republicans per a les eleccions del pròxim mes de maig. El cas més paradigmàtic és el de Gabriel Rufián, que recentment ha estat presentat com a candidat a l'alcaldia de Santa Coloma i que serà un dels referents més importants en aquesta aposta per continuar creixent en l'àmbit metropolità.

Els darrers 40 anys, els municipis amb més població de les grans àrees metropolitanas del país han estat governats de forma molt majoritària i ininterrompuda pel PSC, que a hores d'ara representa

un model de gestió municipal caduc, basat en el clientelisme i esquitxat, de vegades, per diversos casos de corrupció (cas Mercuri a Sabadell, cas Consell Esportiu a l'Hospitalet, cas Inipro a Tarragona...). En contraposició, des d'Esquerra Republicana proposem el nostre model basat en els valors republicans que ens defineixen des de fa més de 90 anys, amb la transparència, l'honestat i el com-

Per fer realitat un canvi de model cal que el republicanisme continuï creixent a la metròpoli

promís amb el bé comú com a banderes que ens han de permetre transformar els municipis per millorar la vida de la ciutadania.

Això és el que veritablement ens mou: ser al costat de la gent per millorar la qualitat de vida del conjunt de la ciutadania. Amb aquest objectiu treballem des de cadascun dels municipis del país on tenim representació i des de totes les institucions que liderem, començant per la Generalitat de Catalunya. En canvi, la manca de preocupació dels socialistes pel ben-

estar del conjunt de la ciutadania, especialment de les persones que viuen a l'àrea metropolitana, s'evidencia en la pèssima realitat de l'únic servei de Catalunya que gestiona al 100% el govern de l'Estat: Rodalies. ¿De què serveix regalar títols de transport si a l'hora de la veritat les persones que agafen un tren cada matí han de patir les deficiències d'un servei que els provoca l'angoixa de no saber si podran arribar al seu lloc de feina o a recollir els seus fills a l'escola? Ja n'hi ha prou de governar d'esquena a la ciutadania.

Per fer realitat aquest canvi de model cal que el republicanisme continuï creixent a les zones metropolitanas. És imprescindible per poder avançar en els dos grans objectius: d'una banda, ajudar la ciutadania en uns moments de grans dificultats, a causa de la inflació i l'augment dels preus dels serveis, i, d'altra banda, fer créixer el suport a la República catalana, ja que disposar de les eines d'un estat per posar-les al servei de la ciutadania és fonamental per poder millorar, de forma plenament efectiva, la vida de la ciutadania del nostre país. Com bé diu Gabriel Rufián, l'àrea metropolitana no és del PSOE, no és de Ferraz, és de la seva gent. Per això volem comptar amb totes i cadascuna de les persones que viuen a les zones metropolitanas del país per escriure conjuntament el futur. Un futur que volem republicà, pròsper i socialment just.

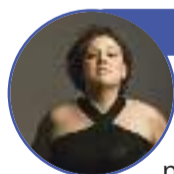
Aquí es piula 

El Twitter en paper



@lobservatoridsr

Unes 250 dones i persones amb capacitat per gestar han estat assetjades aquestes darreres setmanes per la campanya "40 dies por la vida" en voler exercir el seu dret a avortar, malgrat la Llei Orgànica 4/2022 que penalitza l'assetjament davant les clíniques acreditades.



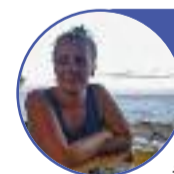
@JimferPau

Des de fa un parell d'anys el meu fill no vol portar leggings ni roba lila o rosa a l'escola, tot i que li encanta vestir-se així. Ahir va tornar del cau i em va dir supercontent que havia pogut dormir amb el seu pijama rosa i que ningú va riure's d'ell. Caps de cau, sou uns cracks.



@punsix

Un motorista ha mort en un accident a la BV-5105 a la Roca del Vallès (Vallès Oriental) per envestida amb un cotxe. Ahir va perdre la vida un camioner a l'AP-2 a Montblanc en un xoc entre dos camions. Ja són 135 les persones que han mort en accident, les mateixes que en tot el 2021.



@yeyaboya

Una de les coses més interessants de la #COP27 [la cimera del clima celebrada a Egipte] és que per primer cop hi haurà un pavelló del Mediterrani, una de les regions més afectades pel canvi climàtic. S'ha de parlar dels seus reptes específics per poder actuar conjuntament.



Director Editorial: Arnau Nadeu
Subdirector d'edicions: Albert Ribas
Subdirectora de digital: Anna Corbatera
Redacció: Albert Alexandre (diari metropolità), Anna Utiel i Guillem Francàs (Barcelona), Olga García (Vallès), Gerardo Santos (Barcelonès Nord)

Dipòsit Legal: B 17672-2010

i Baix Maresme), Francisco J. Rodríguez (l'Hospitalet i Baix Llobregat), Mar Sifre (Montserrat), Toni Delgado (Esports), Andreu Asensio (suplements i *branded content*) i Júlia Estivill (xarxes)
Dept. de Producció gràfica: Susana Dicenta
Distribució: Andrés Meca i Pablo Favieri

Premi Tassis Torrent de Comunicació 2011

Editor-Administrador: David Centol i Lozano
Director Editorial: Arnau Nadeu
Director General: Marcelo Villanueva
Coordinadora de Producció gràfica: Marga Moreno
Controller: Mauro Favieri
Webs temàtics: Pere Giménez i Quim Miró

grup comunicació 21 www.liniaxarxa.cat



Els semàfors



Vila Veïna

El projecte municipal Vila Veïna va aterrar a Sant Gervasi-la Bonanova fa dos mesos i ara ha arribat el moment de desplegar-ne les activitats, entre les quals hi ha grups de suport per a mares i pares, gent gran i cuidadores no professionals.

pàgina 10



Ajuntament

Ja han començat les obres per ampliar el carril bici de la via Augusta. La plataforma veïnal Bici Augusta celebra aquest inici dels treballs, però assegura que el carril "neix obsolet" i en critica l'amplada i el grau de seguretat i d'inclusió.

pàgina 10



Drogueria Rovira

La Drogueria Rovira, de Sant Gervasi-Galvany, ha guanyat el premi al comerç de proximitat en el 23è Premi Comerç de Barcelona. El responsable del negoci, fundat el 1910, creu que l'èxit es deu a l'especialització i a l'assessorament als clients.

pàgina 16

El + llegit

líniasarrià.cat

1

Els jardins més il·lustrats de l'Eixample

2

Collboni: "Les institucions han de tenir pressupostos per afrontar situacions adverses"

3

Junts impulsa un acord per recuperar el Tramvia Blau i reformar l'avinguda Tibidabo

4

La Drogueria Rovira guanya el premi al comerç de proximitat

5

El detingut per colpejar diverses persones va matar el vigilant d'un pàrquing el 2008

Safata d'entrada

Des de l'habitació

per Francesc Reina

Hi ha qui ha aconseguit convertir en sentit comú la seva particular concepció de la política. La defineixen com una activitat especialitzada per representar la ciutadania, cosa que fa pensar en diverses idees sobre com exercir-la, no només fent lleis i eleccions, sinó compartint-ne el compliment, una cultura que qüestiona certes psicologies positives que aprofiten les farses per explotar les bones intencions amb marques de mercat i xarxes de beneficència, com han fet amb els bancs d'aliments, o com podria passar amb els menjadors socials. Els beneficiaris poden ser entitats fantasma, es camuflen entre simulacres (educatius, sanitaris, d'habitatge, laborals) dirigits a les majories febles, desorientant el bé comú, denunciant iniciatives valentes amb anàlisis superficials sobre la frustració, que continua comerciant amb remeis artificials, privatitzacions desdibuixades o petits i grans escàndols quan solquen les balances fiscals o certes trapegeries. Un petit grup ha concentrat més poder que mai per decidir sobre el futur de la vida. Tot bonic, però, quan alguna cosa no agrada, recorren a l'as amagat a la màniga per exercir el seu "vet" (encara passa amb els bancs i les elèctriques), com si estiguéssim en una nova edat fosca, que escrivia Bertolt Brecht.

Es fa estrany que no ens hàgim revoltat per temes tan lamentables com el de l'habitatge, sembla que ens hagin posat alguna cosa a la sopa per immobilitzar-nos. Els lloguers abusius i els desnonaments criminals han provocat molts suïcidis, castigant variats perfils humans. El moviment de la indigna-

ció del 15-M o el procés, tan massius com plurals (malgrat banderes i interessos fàctics), han quedat lluny. Força gent concep la lluita en tons èpics quan, potser, necessitem discursos més pacients, dedicats a la sembra, a la cura amantent d'arrels, tiges i fulles que permeti recollir fruits, com suggeria Mike Davis, el profeta de la fatalitat, teòric urbà recentment mort.

A la feina continuem tenint molt poc control sobre les desigualtats, avancem en un continu diàleg amb el soroll del present i fins i tot del passat, entre obstacles i plecs. Una "teoria" que acaba, sovint, depenent de la *happycràcia*, aquesta famosa *know-how* sorgida de la *new age* del moment, amb habilitats que combinen amb cert respecte a la intimitat i una tolerància limitada des de la seva particular ideologia de l'emancipació. Tot i això, l'abandonament de les grans esperances torna a posar de moda una idea antiga: que fem el que ens toca (mantenint el dubte permanent), una mena "d'insurrecció de les consciències" com va dir el filòsof i camperol Pierre Rabhi: "El que ens fa seguir endavant, en última instància, és el nostre amor pels altres". Ens hem d'estimar per defensar-nos millor; hi ha molt d'amor immobilitzat. Els drets socials continuen sent els parents pobres dels drets fonamentals, que no no-

més no es garanteixen, sinó que fomenten desigualtats injustificades a molts àmbits. No hi pot haver justícia en absència d'aquestes obligacions.

Jaume Funes torna a oferir-nos una pista quan ens parla de la devastadora conseqüència del desafecte per manca d'abraçades en època d'infantesa; més enllà del maltractament infantil, aquesta seqüela pot convertir adolescents i adults en éssers amb greus problemes de relació, i ens ha de fer pensar en les resiliències i els victimaris.

A *Les amants d'un jour*, l'enorme Édith Piaf s'endinsa en un territori prohibit per cantar alt i clar sobre el plaer. A les pedres de l'escàndol, s'hi afegeix que tot passava a l'habitació llogada d'una casa de cites. Mina Mazzini també ho va provar amb *Il cielo in una stanza*. Dues cançons que van trencar amb les convencions morals parlant de les carícies en habitacions llogades, rellogades, emprestades, en cotxes, als caixers, als pisos deshabitats controlats per màfies, a les platges dels naufragats, als boscos o al camp, després d'esclaves jornades de la fruita. Arquitectura de rampells, de vegades pervers, sota subtils mirades. Melodies censurades durant anys, que a alguns ens inspiren una tendresa tranquil·la, que insinuen la manca de llocs per estimar.

Línia Sarrià no comparteix necessàriament les opinions que els signants expressen en aquesta secció ni se'n fa responsable.

Les cartes d'opinió es poden enviar a: opinio@comunicacio21.com

A les xarxes



#EspionatgeMadelnSpain



#AgressorsMenors



#DiesDeVagues



@**agenciaacn**: L'informe preliminar de l'Eurocambra sobre Pegasus apunta al govern espanyol com a responsable de l'espionatge a l'independentisme.

@**vallhebron**: Un terç dels agressors dels pacients atesos per violència sexual per l'Equip EMMA [de l'Hospital de la Vall d'Hebron] són menors d'edat. Un 32%.

@**Sicrit**: Ha de ser frustrant ser treballador de Renfe i fer vagues per reclamar coses i que ningú se n'enteri perquè el servei funciona igual de malament que sempre. Escalf.



La ciutat sense carrers

per Manuel Sánchez-Villanueva Beuter, arquitecte fundador de *haz arquitectura* i professor de projectes arquitectònics a la UPC

El carrer ha mort, afirmava dogmàticament Le Corbusier en la dècada del 1930. Amb aquesta provocadora sentència, l'arquitecte franc-suís proposava una ciutat radiant, la Ville Radieuse, on els edificis s'aixecaven sobre pilars per deixar passar per sota un parc infinit, sense carrers delimitats, i els passadissos dels blocs residencials prenién el paper de "carrers interiors" d'accés als habitatges. Era temps d'entreguerres, en el qual el moviment modern pretenia reinventar la manera d'habitar i construir ciutats, en un intent de reescriure una història que es mostrava tràgica.

El projecte que, malauradament, s'ha començat a construir a l'Àràbia Saudita, The Line, pretén completar, en 50 anys, una ciutat per a 9 milions de persones amb un sol carrer recte de 170 quilòmetres de longitud i una amplada de 200 metres. 170 quilòmetres, perquè se'n facin una idea, és la distància entre Barcelona i Vielha o entre Lleida i Girona en una línia estrictament recta, sense concessions a la geografia, a l'existència de zones poblades o a la natura. Per si no n'hi hagués prou, aquest longitudinal despropòsit tindrà façanes de mirall a l'exterior, majoritàriament desert, que a més de dividir l'habitatge natural de moltes espècies confondrà les aus o altres animals, creient que volen cap a un horitzó llunyà. Una cosa semblant al que li passava a Jim Carrey al final de la pel·lícula *El xou de Truman* quan la proa del seu vaixell travessava la lona del decorat en forma de cel.

Veient les imatges virtuals de la vida interior d'aquesta "ciutat", crida l'atenció l'atmosfera que recrea, semblant a la d'un "mall" comercial a la qual ja comencem a estar acostumats i que, a l'Orient Pròxim, és tan habitual en les últimes ciutats *ex novo* aixecades al no-res: un passadís central amb botigues a banda i banda. Aquest únic espai central, en paraules dels seus creadors, es fa precisament "per evitar que hi hagi carrers". Segons sembla, aquesta vegada l'emergència climàtica i la contaminació a les ciutats han tornat a sentenciar els carrers com a culpables, eliminant-

los sense miraments en la construcció de la ciutat, en nom de l'ecoeficiència i la sostenibilitat.

Una trama de carrers era l'acte fundacional de les ciutats romanes. Tot començava amb una intersecció, la del Cardus Màximus, un carrer sensiblement orientat nord-sud, amb el Decumanus Màximus, en sentit est-oest, encara que també eren freqüents altres orientacions atenent el context on s'implantaven. La intersecció del Card amb el Decumà donava origen a una de les portes de la ciutat. D'una banda, el Fòrum (fora), on es comerciava amb l'exterior i, de l'altra, l'interior de la ciutat, que creixia en forma de malla afegint-hi carrers paral·lels i perpendiculars segons la mida de les *insulae* o parcel·les. El creixement de les ciutats acabava desbordant la pròpia porta, així que el fòrum es va convertir en l'espai públic central de la ciutat; el lloc de trobada i de debat.



Fotografia aportada per l'autor

A Barcino, el Card de la ciutat romana és el carrer Call i Llibreteria i el Decumà és la línia del carrer del Bisbe i el carrer de la Ciutat. Formen un angle d'uns 45° amb els eixos cardinals, molt semblant al de l'Eixample d'Ildefons Cerdà, aixecat gairebé dos mil anys després. És curiós observar com el límit de l'Eixample que va projectar Cerdà, girat novament 45° respecte de la trama de l'Eixample, és la reinterpretació fidel del Card i del Decumà romà, en aquest cas l'avinguda Meridiana (nord-sud) i l'avinguda del Paral·lel (est-oest), a la intersecció de les quals hi ha els afores; el port on comerciem amb l'exterior. Diran vostès, doncs, que el Fòrum de les Cultures del 2004 es va fer en un lloc equivocat...

La intersecció, la cruïlla, és el que provoca la trobada; l'espai urbà per excel·lència. Com encertadament va assenyalar el desaparegut arquitecte i catedràtic d'Urbanisme Manuel de Solà-Morales, la veritable cèl·lula de l'Eixample barceloní no és l'illa, sinó la cruïlla de carrers aixamfranats. No debades, el primer assaig que es va fer per comprovar com es veuria aquesta nova arquitectura de l'Eixample va ser reproduir a escala real una cruïlla de carrers a l'interior de les muralles de la ciutat. Concretament, als carrers Doctor Dou i Pintor Fortuny, i que es pot visitar actualment.

Barcelona, comparada amb altres ciutats, és una ciutat petita i compacta. Propicia la vida urbana a través dels seus carrers, que juntament amb els seus parcs i les seves places generen llocs per a la trobada i l'intercanvi. Però també la fan molt còmoda i eficaç. La malla ha estat adoptada per infinitat de ciutats de tot el món, amb diferents mides i ritmes. Facilita la mobilitat i, amb això, optimitza l'energia que utilitzem per desplaçar-nos-hi. La proposta de la ciutat àrab, de 170 quilòmetres de llargada per 200 metres d'amplada, podria resoldre's fàcilment amb una malla de 5,83 quilòmetres de costat. Una cosa així com un quadrat des de la platja de Llevant fins al final del Paral·lel, vorejant la ronda de Dalt. Una superfície de 34 km², que cabria perfectament en els 100 km² que ocupa Barcelona.

No és estrany que els promotors anunciïn trens bala que permetran viatjar en només 20 minuts de punta a punta de la ciutat a més de 500 km/h –això si no hi ha parades intermèdies. Tot molt sostenible. No m'imagino oblidant-me les claus a casa i havent d'agafar el tren bala de nou, cosa que a Barcelona, per exemple, solucionaríem caminant, en bicicleta o agafant el V15. Una ciutat que es dissenya ineficient de sortida no pot pretendre ser més ecoeficient que les altres.

Tampoc no hi voldria viure i necessitar una ambulància, apagar un foc o ser rescatat en cas d'un atemptat o de qualsevol emergència. Res de bo sembla que pugui sortir d'una ciutat fundada a partir d'un únic carrer. Ben mirat, un Card. Un Card molt gran.

Les millors perles



Un restaurador de la localitat murciana de lecla ha canviat el nom del seu negoci per un de més efectiu: *Dónde comer en Yecla recomendado*. Ho ha fet per aparèixer primer a les cerques de Google, tal com ha explicat el periodista Àngel Villascusa.

"No llepeu gripaus". És la crida que ha hagut de fer el servei de parcs nacionals dels Estats Units davant el creixement d'aquesta pràctica entre els visitants. Alerten que aquests animals són molt tòxics i poden ser mortals.

"Primer Rússia, després Qatar. No podem esperar Corea del Nord". És la brillant campanya "antipublicitària" de la marca de cervesa escocesa BrewDog, que s'ha erigit com el primer "antipatrocinador" del Mundial de futbol de Qatar.

Un usuari de Twitter explica que els supermercats Spar li han canviat el cognom. Al tiquet de la compra, en comptes de David Arnau Barrufet, hi apareix el nom David Arnau... Pitufo. És clar que sí: en castellà ens entenem tots.

Twitter (@FCBarcelona_es)

LA FOTO



línia vol ser un espai per a la conversa metropolitana serena i responsable



David
Fernández



Montserrat
Tura



Neus
Munté



Oriol
Lladó



Susana
Pérez



Dolors
Sabater



Jordi
Martí



Lucía
Delgado



Marc
Cerdà



Gala
Pin



Xavier
Godàs



Martí
Casamajó



Joan Ramon
Casals



Elisenda
Alamany



Xavier
Marcé



Oriol
López



Ferran
Falcó



Manuel
Reyes



Núria
Parlon



Arnau
Nadeu



Tribuna

Les Lucindes de Barcelona

per Xavier Marcé, regidor de Turisme i Indústries Creatives de Barcelona i regidor de Nou Barris



Foto: Clàudia Campos/ACN

La Lucinda va arribar a Barcelona l'any 2017 des de la República Dominicana. Tenia 26 anys i dos fills preciosos que es varen quedar a Santo Domingo amb els avis. Dos anys més tard van arribar i ara viuen plegats en un barri de Barcelona. La Lucinda treballa al món de l'hostaleria. Bé, això és una apreciació genèrica que cal matisar per evitar confusions: neteja habitacions i fa llits, és a dir, una Kelly. Està contenta perquè amb el seu sou, esforçat i migrat, manté els seus fills i cada mes envia un bon grapat d'euros al seu país per ajudar la família. Ella sap que és el pal de paller de moltes persones i, encara que li costi entendre moltes de les coses que passen a Barcelona, s'esforça a participar i a contribuir en la vida comunitària. No està segura que hi hagi gaire més futur per a ella, però malgrat tot ha fet un curset de català, s'ha apuntat amb entusiasme a l'AMPA del col·legi dels nens i ha tret el nas en un centre de formació digital que Barcelona Activa té al barri. Algú li ha dit que val la pena i quelcom li dona voltes al cap. Potser amb una bona formació podria deixar les habitacions i fer alguna feina menys cansada i amb una mica més de perspectiva. La Lucinda farà el curs d'informàtica d'aquí a un mes, us ho puc assegurar, perquè a poc a poc s'ha adonat que el seu futur depèn d'ella mateixa.

La Lucinda sabia que ser dona no és una rêmora ni un problema. Ho sabia des de petita, però a casa seva li havien ensenyat una altra cosa i els companys de carrer no l'havien ajudat gaire. Amb 17 anys va tenir el primer fill, d'un home qui sap on para. Tampoc és una tragèdia, li varen dir els pares, ni ets la primera ni seràs l'última i, a més, alguna cosa hi has fet. Amb 22 anys es va casar, ara sí amb un xicot del barri que li va jurar amor etern. El matrimoni encara segueix, però l'amor etern es va esvaïr en poc temps entre paraules gruixudes, alguna clatellada i nits solitàries sense explicacions ni consols. Va marxar sola, amb la promesa de tornar o recollir, és igual, i primer van arribar els fills,

després el marit. Ara té un tercer fill nascut a Barcelona i es diu Josep.

El pare volia posar-li Wilmar, però la Lucinda, no sap ben bé per què, es va entossudir a dir-li Josep. En realitat sí que ho sap. Li va posar Josep perquè ja li podia plantar cara al seu marit. Sembla poca cosa barallar-se per un nom, però ben mirat és una petita conquesta inimaginable només 5 anys enrere. La Lucinda ha descobert que té dret a un contracte laboral, que hi ha sindicats que treballen perquè el sou millori cada any i que els seus caps no són ni deus ni monstres que poden despertar-la de nit com un malson. A l'escola hi té un paper i les mestres li expliquen coses dels nens que no havia ni tan sols imaginat. Té amigues sense papers que li demanen consell i un dia va anar a una reunió de l'Ajuntament on va parlar. Qui ho hagués dit! Va parlar sense por. Va dir el que pensa. Va reivindicar.

El marit de la Lucinda no ho acaba d'entendre. He de dir-ho: mai va a recollir els nens. No és mala persona, ja no és com abans, però li costa trobar feina i passa massa tardes al bar de la plaça de sota casa. De vegades arriba a casa una mica tocat i aleshores se li escapa algun crit, però la Lucinda no afluixa. Els nens són el més important, però ella n'està al davant, i el Josep, amb tres anyets, només té edat per ser estimat. La Lucinda l'ha fet fora de casa tres vegades. La primera van ressonar els crits per tot el veïnat. La darrera va tornar amb el cap abaixat.

Jo no sé si la Lucinda ha tingut sort o no. Caldria anar endavant i enrere moltes vegades per comprovar on és la felicitat, però ara no té por de res i qui sap què hauria fet si hagués de fer aquest trànsit repetit. Com va escriure Hanif Kureishi, no s'hi val posar el cervell expert de l'home madur en el cos magnífic del jove aprenent, perquè la quadratura del cercle és tan impossible com irreal. Per això, aquí i sense malabarismes temporals o espacials, les meravelloses Lucindes de Barcelona ens recorden, dia sí dia també, que val la pena dedicar el temps que calgui a canviar el futur.

“

Aquí i sense malabarismes temporals o espacials, les meravelloses Lucindes de Barcelona ens recorden, dia sí dia també, que val la pena dedicar el temps que calgui a canviar el futur

”

Flaixos

@andreagenovart : Hem arribat a un punt en què poder fer desconnexió de xarxes sense cap mena de conseqüència, sobretot laboral, és una qüestió de privilegi.

@CarlotaGurt: Se m'acudeixen massa exemples per aplicar aquestes paraules de Goethe: "Hi ha casos en què consolar-se és una infàmia i desesperar-se, una obligació".

@marcianuebri: En aquella edat on tots els teus amics o s'estan casant o estan passant per una ruptura tan traumàtica que ja es quedaran mig *turuleta* per sempre.

amicdirectes

Creadors de continguts en català

1a Edició

LLUMS, CÀMERA EN DIRECTE I...

ACCIÓ!

Inscriu-t'hi fins al 2 de desembre de 2022 a:

amicdirectes.cat

Si ets alumne/a de 3r o 4t d'ESO, Batxillerat o CFGM
participa i guanya el teu premi!

Organitza:

 **amic** associació
de mitjans
d'informació
i comunicació

Amb el suport de:



Generalitat de Catalunya
**Departament
de Cultura**

la Barcelona desconeguda



La Casa
dels **Barris**

espai línia

Girona, 52
Dreta de l'Eixample

Entrada lliure

9:00h a 20:00h de dilluns a dijous
9:00h a 14:00h els divendres

L'Ajuntament vol fer fora els senglars dels barris de muntanya de Sarrià-Sant Gervasi amb tanques antisenglars al voltant dels contenidors. Aviat començarà la prova pilot a la plaça del Teix, el carrer de la Belladona i a la carretera de les Aigües.

Cuidar i deixar-se cuidar: Vila Veïna ja camina a Sant Gervasi

» Comencen les activitats del projecte Vila Veïna a Sant Gervasi
» En marxa grups de suport de mares i pares, gent gran i cuidadores

SERVEIS ▶ El projecte Vila Veïna, que promou la creació de xarxes comunitàries de cures, ja està fent els primers passos a Sant Gervasi-la Bonanova. Dos mesos després de la seva atterrada al Centre Cívic Vil·la Florida, aquest mes de novembre comencen a desplegar-se al barri les activitats emmarcades en aquesta iniciativa municipal. A més, el pròxim dia 26 es farà la festa d'inauguració del servei al mateix equipament de Muntaner, 544.

Vila Veïna és un projecte pilot que l'Ajuntament està posant en marxa a almenys un barri de cada districte. En el cas de Sarrià-Sant Gervasi, l'escollit ha estat Sant Gervasi-la Bonanova, on els veïns poden fer consultes relacionades amb les cures dos matins i dues tardes a la setmana a Vil·la Florida. D'altra banda, a partir d'ara poden inscriure's també a les activitats programades. Hi ha un grup de



El projecte Vila Veïna vol promoure les xarxes de cures. Foto: Ajuntament

criança per a mares i pares de criatures de 0 a 3 anys, així com un espai de joc per a infants de 0 a 6 anys i les seves famílies. Per a la gent gran, s'ha creat l'activitat "Envelleir amb sentit", que convida a reflexionar sobre el procés d'envelliment. Finalment, per a les persones que tenen

cura d'algun familiar dependent, s'ha creat el grup de suport mutu "Cafè per compartir".

Tot plegat es va explicar al Consell de Barri del passat dia 10 i es presentarà al veïnat durant la festa del dia 26. En aquest acte també hi haurà activitats infantils i l'actuació d'una coral.



Foto: Twitter (@AugustaBici)

Comença l'ampliació del carril bici de la via Augusta

OBRES ▶ Les obres d'ampliació del carril bici de la via Augusta han començat aquest mes de novembre i està previst que durin uns cinc mesos. El nou tram del carril bici es farà entre els carrers de Laforja i Ganduxer, seguint el carril que ja existeix entre Laforja i l'avinguda Diagonal.

El següent pas serà l'inici de les obres del tram entre Ganduxer i Dolors Monserdà, a principis de 2023. Aquest és un dels

projectes guanyadors dels darrers pressupostos participatius. Amb tot, es connectarà Sarrià-Sant Gervasi amb l'Eixample i els barris de Sant Gervasi-Galvany, les Tres Torres i Sarrià entre ells.

La plataforma veïnal Bici Augusta celebra que comencin les obres, però denuncia que el nou carril bici "neix obsolet" i que serà "estret, insegur i poc inclusiu". Per això van fer una bicicletada de protesta el dia 5.

El bus a demanda del Farró i Galvany, en marxa el dia 28

MOBILITAT ▶ El nou bus a demanda del Farró i Galvany començarà a funcionar el pròxim 28 de novembre, segons ha anunciat l'Ajuntament. Aquest servei pretén donar resposta a la necessitat dels veïns d'aquests barris, que feia molts anys que reclamaven un autobús, i facilitar-los la connexió amb serveis bàsics com el CAP Adrià o l'Hospital Platon.

Segons la presidenta de TMB, Laia Bonet, es tracta d'un servei "molt eficient i sostenible perquè permet que el bus circu-

li només quan té una demanda real, evitant així emissions". Alhora, redueix també el temps d'espera i la durada del trajecte.

El bus a demanda —que ja circula a Montbau, Torre Baró i Torre Baró Sud-Vallbona Sud— funciona amb l'aplicació *El meu Bus*. Així, per poder-lo fer servir, caldrà primer descarregar-se aquesta *app*, reservar un seient i acudir a la parada. Entre els dies 21 i 25 de novembre, es farà una prova d'aquest servei de bus perquè els veïns el coneguin i aprenguin a fer-lo servir.

El Districte homenatja els veïns que han fet cent anys



L'acte d'homenatge a deu veïnes i un veí centenaris. Foto: Ajuntament

GENT GRAN ▶ Les persones grans són història viva, pous de saviesa que, com a societat, hem de saber valorar, escoltar i cuidar. Tenint en compte això, el Districte de Sarrià-Sant Gervasi va homenatjar, el passat 19 d'octubre, tots els veïns i veïnes que ja poden dir amb orgull que han celebrat els seus cent anys.

L'acte de reconeixement va tenir com a protagonistes onze persones centenàries: deu dones i un home. Tots ells van estar acompanyats per familiars, amics i veïns que van voler prendre part

d'un aniversari molt especial. El Districte els va fer entrega d'una reproducció de la Pomona de l'escultor Josep Clarà, un dels símbols més emblemàtics de Sarrià-Sant Gervasi. Finalment, els homenatjats van gaudir d'un pastís i van poder bufar les espelmes del centenari.

"Moltes felicitats i moltes gràcies pel vostre exemple i mestratge", va escriure el regidor del Districte, Albert Batlle, al seu perfil del Twitter després de participar en l'acte d'homenatge dels veïns més veterans.



Atenció psicològica via telemàtica

Psicoterapeuta Col·laboratiu i Dialògic

Psicòleg



Depressió, Ansietat, Estrès
Dificultats de relació

Visites concertades dimarts i divendres

www.javiercentol.com

625 522 561

Numància, 52-54 Entresòl 4t

Es gradua la segona promoció d'universitaris del programa Beques Joves Talents d'Aigües de Barcelona i la CONFAVC

Aigües de Barcelona i la Confederació d'Associacions Veïnals de Catalunya (CONFAVC) han celebrat aquesta tarda la **graduació de la segona promoció de cinc persones del programa Beques Joves Talents**, en un acte a l'Àgora del Museu de les Aigües. Iniciat el 2016, el programa té actualment 21 alumnes becats cursant estudis en universitats públiques catalanes, com ara la Universitat Politècnica de Catalunya (UPC) i la Universitat de Barcelona (UB).

Felipe Campos, conseller delegat d'Aigües de Barcelona, ha remarcat en la seva intervenció a l'acte "el valor de les aliances amb entitats com la CONFAVC", per fer realitat iniciatives com el programa Beques Joves Talents, "amb el qual volem facilitar l'accés a la universitat de joves brillants, independentment dels recursos que tinguin". A més, ha afegit que "per Aigües de Barcelona, l'acció social i el compromís amb les persones són eixos fonamentals de la nostra activitat. Amb programes com aquest, volem contribuir a una societat més equitativa i sostenible, on es promogui la igualtat d'oportunitats, i això ho



Foto de grup de la segona promoció del programa Beques Joves Talents (Aigües de Barcelona)

fem a través de la col·laboració amb les entitats del territori, en aquest cas, la CONFAVC". Felipe Campos ha animat les cinc persones graduades "a convertir aquesta experiència en una plataforma de llançament al mercat laboral, per això és important interactuar en el programa Alumni, per tal d'accedir a oportunitats de treball".

L'acte ha comptat amb les intervencions de **Jordi Giró**, president de la CONFAVC, i **Mohamed El Amrani**, responsable de projectes de la cooperativa Suara, i ha finalitzat amb una taula rodona moderada per **Meritxell Farré**, directora d'Acció Social i Participació d'Aigües de

Barcelona, amb la participació de les cinc persones becades: **Zepi Lin**, graduat en Enginyeria Mecànica; **Oumayya Allou**, graduada en Enginyeria Química; **Oumaima Seddik**, graduada en Psicologia; **Anggie Rizo**, graduada en Física, i **Oussama Ben El Fassi**, graduat en Enginyeria de Tecnologies i Serveis de Telecomunicació. Totes elles han explicat la seva experiència durant la carrera, destacant la importància d'haver obtingut la beca per cursar els estudis amb els quals somiaven i obrir les portes del seu futur professional.

Les persones, al centre
L'objectiu principal d'aquest programa és **acompanyar joves**

acadèmicament brillants amb recursos econòmics limitats perquè puguin dur a terme estudis universitaris, fomentant, d'aquesta manera, la inclusió i equitat en l'educació. Els estudiants adherits al programa reben una beca que cobreix, per cada curs durant tota la carrera, l'import de la matrícula i 1.500 euros per a despeses relacionades amb els estudis. A més, un dels aspectes diferencials del programa és que els joves tenen un acompanyament especialitzat al llarg de tots els estudis, per atavir el desenvolupament de les seves competències transversals i l'acostament al món laboral.

Al setembre del 2021 es va graduar la primera promoció de joves, algun dels quals està treballant a Aigües de Barcelona. Aquesta iniciativa és un clar repte de futur i progrés, ja que les beques aposten per desenvolupar un futur professional en **campes estratègics** com la transformació digital, la innovació, la sostenibilitat i el desenvolupament social innovador. Les persones participants al programa poden accedir a oportunitats de treball i continuar tenint un grup de referència

La iniciativa, iniciada el 2016, ja ha becat 29 estudiants d'àmbits com la transformació digital, innovació, sostenibilitat i desenvolupament social

en l'acostament al món laboral gràcies al programa Alumni, que fomenta alhora la xarxa de col·laboració entre els participants i el lideratge ètic.

El programa és una mostra del ferm **compromís social** i de la voluntat d'Aigües de Barcelona de posar les persones en el centre de la seva activitat. A més, dona resposta als tres eixos fonamentals del pacte social: la **solidaritat**, per garantir la igualtat d'oportunitats; l'**ocupació de qualitat**, que fomenta l'accés a llocs de treball dels estudiants graduats, que han millorat l'ocupabilitat amb aquest programa, i la **reconstrucció verda**, ja que aquest talent ha estat format per liderar la transformació ecològica, digital i de reindustrialització.

territori línia

36 municipis
metropolitans

periodisme de proximitat

línia

liniatarxa.cat grup comunicació21 el diari metropolità

Obres de construcció de la Bòbila de la Societat de Rajolers de Barcelona a Collblanc el 1899. Foto: Arxiu Fotogràfic de Barcelona

Passen setze minuts de les cinc de la matinada del 4 de maig del 1897. Tomás Ascheri, Antonio Nogués, José Molas, Luis Mas i Juan Alsina, després de gairebé un any de judici, esperen que els botxins disparin. Mas mira l'escamot d'afusellament i els diu amb sorna: "Apropeu-vos més, home!". Seixanta segons després, els cinc homes són executats al fossar del Castell de Montjuïc. Tot i que mai s'ha pogut demostrar la seva culpabilitat, se'ls acusa d'haver perpetrat un dels atemptats més mortífers que recorda Barcelona. El 7 de juny de l'any anterior, mentre una comitiva religiosa avança pel carrer Canvis Nous en direcció a l'Església de Santa Maria del Mar, una bomba esclata a un quart de deu de la nit. L'acte terrorista deixa 12 morts i uns setanta ferits. L'atemptat del Corpus es produeix en un carrer estret, sota la mirada de centenars de persones, la majoria d'elles jornalers i obrers. Ràpidament, s'assenyala l'anarquisme com a responsable de l'atemptat i comença la cacera de bruixes. Es detenen més de 600 persones, que s'encarcelen i es torturen. L'opinió pública, en un inici favorable a l'escarni, de mica en mica va virant. Com explica l'historiador i polític difunt Antoni Dalmau al seu llibre *El Procés de Montjuïc. Barcelona al final del segle XIX*, ni la petició d'indult formulada pel bisbe de Barcelona ni les moltes queixes als diaris de figures com el republicà Pi i Maragall seran suficients per evitar l'execució dels cinc homes. Són el cap de turc d'un procés judicial que arriba a acumular 195 penes de presó, cadena perpètua, deportació o treballs forçats a ultramar.

L'afusellament es produeix en un moment icònic de Barcelona i dels territoris que avui ocupa la metròpoli. Mentre pobles com Badalona estan a punt de convertir-se en ciutats per gràcia reial, Barcelona s'emmiralla en París o Londres. De fet, l'endemà de l'atemptat *La Vanguardia* fa referència a aquesta idea: "S'ha traslocat en un funeral abatiment el bon nom d'una ciutat que amb esforç aconseguia col·locar-se al nivell de les més cultes".

'A BAIX LES MURALLES'

Al tombant de segle, Barcelona culmina el seu procés d'expansió iniciat a mitjan segle XIX. "Fins aleshores, la ciutat se circumscriu al que avui és el districte de Ciutat Vella i està rodejada per l'antiga muralla", afirma l'historiador i periodista Rafa Burgos. El cert és que les condicions de vida intramurs són impossibles. El 1854, per exemple, el còlera ha matat 6.500 persones. "La densitat de Barcelona és altíssima", recalca el també periodista i historiador Albert Torras. És per aquest motiu que la demanda de la ciutadania d'enderrocar les muralles ja es fa sentir els anys 40 i s'acaba concretant el 1854 amb el projecte del doctor Pere Felip Monlau batejat com *A baix les muralles*.



Quan la metròpoli no era la metròpoli

Entre finals del segle XIX i principis del XX, Barcelona i la seva rodalia viuen un procés de canvi mai vist. Es comencen a posar les primeres pedres del que serà la metròpoli que coneixem avui dia. Però com era la capital catalana al tombant de segle? I el Baix Llobregat? Quan va convertir-se en ciutat Badalona?

La iniciativa arriba amb les reticències de l'Estat. "Segons el ministeri de la guerra, a la zona d'extramurs no es pot construir a una distància que correspongui al tret d'una bala de canó, és a dir, uns 1.000 o 1.200 metres", explica Burgos. Els successius conflictes que ha viscut Catalunya amb l'Estat des del 1714 han fet que les terres que rodegen les muralles siguin militars, i haurà de ser la pressió popular i municipal la que permeti el canvi. "El dia a dia costa de

respirar, i ja a mitjans de segle l'Ajuntament prohibeix posar cap fàbrica amb màquina de vapor dins de les muralles", relata Burgos.

Aquesta època coincideix amb l'inici de la construcció de l'Eixample d'Ildefons Cerdà, un enginyer militar i, per tant, ben vist des de Madrid, que té per objectiu urbanitzar tot el que són els terrenys agrícoles que hi ha entre Ciutat Vella i els municipis del pla de Barcelona. La seva visió entronca amb les aspiracions de la burgesia del

moment, que, en paraules de Torras, "els anys 60 vol que la ciutat estigui a l'altura de París i acumula dues dècades demanant ser seu de l'exposició universal que acabarà celebrant-se el 1888". Amb tot, els propietaris dels terrenys no veuen amb bons ulls el pla de grans avingudes –també per facilitar el desplegament militar– perquè no els permet construir tants edificis com voldrien i, per això, l'Eixample s'allunya de la visió inicial de Cerdà. Alhora, tots aquests ter-

renys ja fa temps que es fan servir per situar-hi indústries. En són exemples el Poblenou i Sants.

Així mateix, el somni europeista de la burgesia encara es fa més realitat el 20 d'abril del 1897, quan la reina regent Maria Cristina autoritza la capital catalana a annexionar-se els pobles de les Corts de Sarrià, Sant Gervasi Cassoles, Sant Andreu de Palomar, Sant Martí de Provençals, Sants i Gràcia. És la culminació d'un procés que ha començat el 1869 i que



Adeu al mar

● Temps era temps, l'Hospitalet de Llobregat tenia platja. Va ser l'any 1920 quan el municipi va perdre la seva costa i no la recuperaria mai més. La va vendre a Barcelona.

L'actual Zona Franca era aleshores la Marina de l'Hospitalet i representava un territori de més de 900 hectàrees, és a dir, la meitat del seu terme municipal. "Era un terreny on hi havia un conglomerat de pescadors i algunes masies disperses on els pagesos vivien força bé", explica l'historiador i autor del llibre *Quan l'Hospitalet va perdre la platja*, Jesús Vila. "La ciuta-

Europa. El 1920 feia dos anys que havia acabat la Primera Guerra Mundial. Espanya, que es va mantenir neutral, va aprofitar la contesa per millorar la seva situació econòmica, i els industrials catalans van fer l'agost amb aquella guerra. De fet, aquests darrers havien acumulat un poder notable comerciant amb els països enfrontats i van pressionar l'Ajuntament de Barcelona i el govern de l'Estat per dur a terme l'annexió de terrenys. "Es volia ampliar el port per rivalitzar amb Marsella, i a sota de Montjuïc era el millor lloc per fer-ho perquè el mar

L'Hospitalet va vendre la meitat del seu territori a Barcelona l'any 1920. Si no ho hagués fet, avui dia el municipi tindria la seva pròpia platja

dania del centre anava en carro o a peu fins a la platja a banyar-se, perquè aleshores es mirava més cap al mar que no pas cap al riu", afegeix.

Per què l'Hospitalet va decidir vendre la meitat del seu territori? El cert és que l'operació urbanística es va fer a un preu molt baix i beneficiós per a la capital catalana. "A l'Ajuntament de Barcelona li suposava uns guanys impressionants, perquè volia construir una zona logística i industrial on les mercaderies no paguessin impostos perquè es quedaven en una zona franca", detalla l'historiador.

Més enllà d'això, per entendre la venda cal mirar el context internacional que es vivia en aquells temps a

entra a la terra i s'hi podien arrecerar els vaixells", explica Vila.

Per la seva banda, a l'Hospitalet no va ser fins al 1923 –en plena dictadura de Primo de Rivera– que l'operació urbanística va generar malestar entre la població. Fins aleshores, les expropiacions forçoses de terres no havien aixecat polseguera. "Els pagesos no tenien poder polític i els comerciants i petits burgesos del poble no van tenir cap problema a vendre la Marina", relata Vila. Resulta curiós que, dos anys després, el 1925, el rei Alfons XIII atorgués a l'Hospitalet la categoria de ciutat. Així doncs, el municipi va perdre el mar per fer-se ciutat.

no ha estat exempt de reticències per part dels municipis que passen a formar part de Barcelona. "Fins aquell moment són pobles que s'autoabasteixen i que tenen la seva petita indústria que els permet subsistir", afirma Torras. "A la zona hi ha pagesos que baixen a Barcelona per vendre-hi els seus productes", diu Burgos.

L'objectiu de l'annexió, entre altres, és recaptatori, ja que aleshores el Regne d'Espanya està en guerra amb els Estats Units pel control de les colònies de Cuba i de Filipines, i una capital catalana amb més població suposa una millora de la fiscalitat. Així mateix, des de Madrid preocupa que el projecte pugui fer ombra a la capital espanyola.

En poc més de 50 anys, Barcelona s'ha convertit en una ciutat que passa de tenir 235.000 habitants a tenir-ne 544.000 a finals de segle, i que es prepara per arribar al milió el 1930.

EL REBOST DE BARCELONA

Mentre Barcelona anhela ser una ciutat europea, l'Hospitalet és un poble de 5.000 habitants que no rebrà l'estatus de ciutat fins al 1925. Amb tot, segons explica l'historiador Manuel Domínguez, "al tombant de segle les coses es-

tan canviant". Fins aquell moment, el poble ha estat un enclavament agrícola tal com ho és tot el Baix Llobregat. "Al delta, la zona més fèrtil d'Espanya, la producció d'arròs i de blat de moro, i després d'hortalisses, és molt important", detalla Domínguez. Anteriorment, la vinya havia estat un correu notable a la zona, però a causa de la fil·loxera del 1880 i del 1890 acaba desapareixent.

Per a l'historiador Jesús Vila, les zones de Viladecans, Gavà, Sant Boi, el Prat i Castelldefels són, aleshores, les més rellevants des d'un punt de vista agrícola. "S'arriben a fer tres collites l'any perquè són terres molt productives i es beneficien de tenir Barcelona a prop per vendre-hi el que es recull", diu. "Alimenten la mà d'obra de la gran ciutat", afegeix.

Malgrat això, ja en aquells anys es pot començar a intuir el que serà el futur industrial de la zona. El fet que el territori estigui regat pel Llobregat, un riu eminentment industrial, permet els primers esbossos d'una indústria incipient. "Hi haurà fàbriques tèxtils a Santa Eulàlia i de construcció al que avui és el barri de Sant Josep", assenyala Domínguez. Amb tot, no serà fins al 1915 que es viurà un boom demogràfic i industrial.

"Al delta del Llobregat s'hi feien tres collites l'any perquè eren terres molt productives i es beneficiaven de tenir Barcelona a prop per vendre-hi el que es recollia"

"A fora dels murs de Barcelona no es podia construir a una distància que correspongués al tret d'una bala de canó, és a dir, uns 1.000 o 1.200 metres"

EL PRIMER FERROCARRIL

Al tombant de segle, Badalona i el Baix Maresme són dos territoris avançats a la seva època. Diu la llegenda que Miquel Biada, un matoroní que ha fet fortuna a Amèrica, quan presència la inauguració del primer ferrocarril espanyol a Cuba, l'any 1837, exclama: "Quan torni al meu país uniré Barcelona amb el meu poble amb ferrocarril". Després de molts pelegrinatges, l'india compleix el seu somni el 1848. Aquell ferrocarril, el primer de tota la Península, canviarà la història del territori.

Segons la historiadora Montserrat Carreras, abans de l'arribada del tren Badalona és un poble agrícola. "Hi ha petits tallers tèxtils, però a partir de mitjans de segle es produeix un procés d'industrialització molt fort", assenyala. A la ciutat s'hi instal·len fàbriques de cristall, de galetes, de cordes per a la Marina o fàbriques tèxtils. "Aquestes indústries se situen a banda i banda del ferrocarril i, en molts casos, les mateixes fàbriques tenen petites vies de tren que enllacen amb la línia general", afirma Carreras.

El tren ràpidament atrau la població de fora fins a la regió. Així, Badalona passa de tenir 5.700 habitants el 1848 a tenir-

ne més de 19.000 el 1905. "En aquell temps, la gent canvia molt de residència perquè viu de lloguer i, en gran part, a Badalona venen de la Catalunya rural. Però més tard, cap al 1920, també arribarà molta població de la resta de l'Estat", afirma la historiadora.

La industrialització també es veu afavorida per un altre fet. La zona fabril per excel·lència del nord barceloní, Sant Martí de Provençals, està sobresaturada, i a Badalona els terrenys són més barats. Tot i que les seues seguiran a Barcelona, la burgesia de la capital catalana i alguns inversos estrangers instal·len les seves fàbriques al poble que el 1897 aconseguirà la categoria de ciutat. Al mateix temps, aquest procés d'industrialització va aparellat amb una pèrdua gradual de la pesca al municipi i, en sintonia amb el que passa a tota la metròpoli, amb el naixement d'un moviment obrer que aquell any s'intenta reprimir amb el Procés de Montjuïc. La metròpoli comença a ser la metròpoli.

Un reportatge d'**Albert Alexandre**



la Barcelona desconeguda

Turisme km0

Els jardins més il·lustrats de l'Eixample

EIXAMPLE/ Els jardins Ferran Soldevila, integrats a l'edifici històric de la UB, són un autèntic oasi de pau i de natura en ple centre de Barcelona. Però, a més, aquest és un dels espais més interessants de la ciutat des d'un punt de vista botànic, perquè el seu origen era il·lustrar els primers estudiants de la universitat.

El que anomenem popularment l'edifici històric és un recinte dissenyat per l'arquitecte Elies Rogent que va veure la llum entre 1863 i 1882. El projecte anava molt més enllà de construir una simple seu. Després de la clausura de la Universitat de Cervera, els antics Estudis Generals, fundats el 1450, tornaven a Barcelona. Rogent es va atrevir a ubicar-los en una construcció neoromànica a la nova Barcelona que estava creixent més enllà de les muralles.

Més enllà de ser un oasi de pau i de natura a l'Eixample, destaquen per la seva riquesa botànica i el valor històric

En aquell edifici imponent, que tant va impressionar els barcelonins de l'època, Rogent va decidir col·locar uns jardins als claustres laterals. El seu objectiu era didàctic, i per això s'hi van plantar espècies d'arreu del món. Aquesta finalitat es va mantenir fins al 1995, quan es van obrir al



Foto: Ajuntament

públic en general i es van dedicar a l'hortorador Ferran Soldevila. Des de llavors s'han convertit en un reducte de pau compartit per estudiants, visitants i una petita colònia de gats.

Però si els jardins Ferran Soldevila destaquen per alguna cosa, és per la seva riquesa botànica. Hi ha espècies exòtiques com el bellaombra, l'únic arbre que creix a la Pampa argentina; la iuca, el ginkgo, el

cedre de l'Himàlaia, l'àloe o els roures turcs i australià. També hi ha espècies mediterrànies, com l'alzina, el pi pinyer, el xiprer, el garrofer i la figuera. Alguns exemplars de tots aquests arbres són els més antics que es conserven a la ciutat.

Als jardins s'hi pot accedir des de diversos punts. A banda i banda de l'entrada principal de la universitat hi ha els patis de Ciències (a la dreta) i de Lletres (a l'es-

querra) connectats per un passadís. Al llarg d'aquests claustres s'estén el jardí. Al pati de Lletres es poden veure tarongers amargs, xiprers i un ficus de Bengala. Al de Ciències s'hi troben magnòlies, xiprers i un altre ficus. I en la confluència dels dos camins, un espai central emmarcat per bancs de pedra, heura i arbres gegantins on hi ha un brollador i un estany romàntic habitat per peixos i granotes.

L'Institut Europeu del Disseny: escola de moda amb passat industrial

GRÀCIA/ L'Institut Europeu del Disseny és un molt bon model de reciclatge professional i arquitectònic. Una vella fàbrica tèxtil, la Macson, construïda l'any 1942, coneguda com el Duomo de la Vila de Gràcia i que va viure els millors moments de la indústria a Catalunya, reconvertida, o reciclada, en una escola de moda i disseny de projecció mundial al segle XXI.

Per aconseguir-ho, l'edifici original de la fàbrica es va transformar el 2011 en un espai de 5.000 metres quadrats on es van instal·lar l'IED Design, l'IED Moda i l'IED Visual Communication, tres departaments dedicats a la formació de futurs professionals tot seguint el sistema acadèmic anglès avalat per la Universitat de Westminster.

Rere el projecte educatiu de l'IED hi ha un italià, Francesco Morelli, que l'any 1966 va crear a Milà una escola internacional capaç de formar dissenyadors competitius a escala mundial. Avui dia compta amb dotze seus, a Itàlia, Espanya i Brasil. La de Barcelona acull cada any entorn de 700 estudiants estrangers de disseny, moda, arts visuals i comunicació.



Foto: Aj.

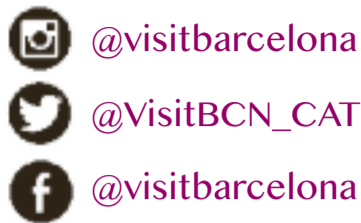
Un Parc de Recerca Biomèdica de cara al mar

CIUTAT VELLA/ Situat a primera línia de mar, el Parc de Recerca Biomèdica no només és un referent europeu en investigació, sinó també un edifici emblemàtic.

Manel Brullet i Albert de Pineda van dissenyar el 2006 aquest edifici que sembla suspès en l'aire gràcies a un giny arquitectònic. La façana exterior, revestida de fusta, no arriba a tocar a terra, cosa que transmet a l'edifici aquesta lleugeresa. També destaca la forma el·líptica, oberta pel mig en forma de lletra U i que permet que els departaments estiguin encarats cap al mar.



Foto: Aj.



la Barcelona desconeguda

De fàbrica de llana a museu de pintura contemporània

Foto: Arxiu



SANT MARTÍ/ Un museu de pintura destaca enmig del districte tecnològic 22@, al carrer Roc Boronat. Es tracta del Museu Can Framis, de la Fundació Vila Casas, que exhibeix obres d'art en un edifici que un dia va ser una fàbrica de llana, durant l'època daurada de la indústria al Poblenou. Ara és un model de rehabilitació i de foment de la creativitat en un barri que ha canviat la indústria tradicional per la tecnologia.

La història de Can Framis comença durant la primera meitat del segle XIX. L'any 1840, Joan Framis apareix en uns documents com a propietari d'un establiment industrial a tocar de les aigües de la séquia de la Llacuna. Els mapes que es conserven d'aquella època mostren naus industrials i també casetes per a treballadors. El complex de Can Framis es

va convertir en poc temps en un dels més importants del sector dels acabats tèxtils de la vila de Sant Martí.

Després de la Guerra Civil, l'imperi dels Framis es va anar fragmentant. L'espai es va dividir per allotjar-hi noves empreses i altres activitats industrials, però el Poblenou industrial estava en decadència, i cap a finals del segle XX la degradació era molt evident.

UN ABANS I UN DESPRÉS

El 2009 va arribar la salvació: un projecte per transformar l'espai en un museu sense perdre el valor històric de l'edifici central. Jordi Badia, de l'estudi BAAS d'arquitectura, va rehabilitar dues de les tres naus originals i va substituir la tercera, que estava molt malmesa, per una nova edificació. Els tres espais,

més la vella xemeneia de grans dimensions, formen des de llavors una plaça molt àmplia que acull les instal·lacions del Museu de Pintura Contemporània Can Framis, on s'exposen al voltant de 300 obres des dels anys 60 fins a l'actualitat i que pertanyen a diversos artistes nascuts o residents a Catalunya. A banda, a l'Espai A0 de Can Framis se celebren exposicions temporals.

El museu, amb les seves parts de formigó bast, els maons a la vista i les finestres tapiades, tot cobert amb pintura grisa, vol representar el pas del temps i mostrar l'evolució de l'espai des de la fàbrica de llana del segle XIX fins al museu d'art contemporani del XXI. I al voltant, els jardins de Miquel Martí i Pol ofereixen una mica de pau i tranquil·litat en ple centre neuràlgic del 22@.

Sant Andreu

Una cocteleria molt indiana

Un dels petits secrets que amaga Sant Andreu és Villa Jazmines, una torre colonial situada a l'encreuament entre els carrers de Pinar del Río i de Francesc Tàrraga, al barri dels Indians. És un record molt ben conservat dels indians a Sant Andreu i un exemple notable de supervivència arquitectònica.

INDIANS A SANT ANDREU

Els indians és el nom que tenien els aventurers i comerciants catalans de finals del segle XIX i principis del XX que tornaven a casa després d'haver passat molts anys a les colònies espanyoles. Havien emigrat pobres i tornaven rics. En arribar, construïen grans mansions, vestien amb elegància i fins i tot actuaven com a mecenes i patrocinadors, cosa que els va fer molt populars a l'època. Aquelles cases d'indians que van construir són un molt bon exemple de la millor arquitectura d'aquells anys.

L'arquitecte Ferran Tarragó va projectar Villa Jazmines l'any 1920 per encàrrec d'un d'aquests indians, José Racionero Torres. Tot i que des dels anys 50 i fins al 1987 va allotjar l'escola Ferton, la casa encara conserva la seva aparença, amb una gran torre central, un antic mirador i les palmeres del jardí. Actualment, acull una cocteleria tan popular que ha prestat el seu propi nom a la casa: la Torre Rosa.

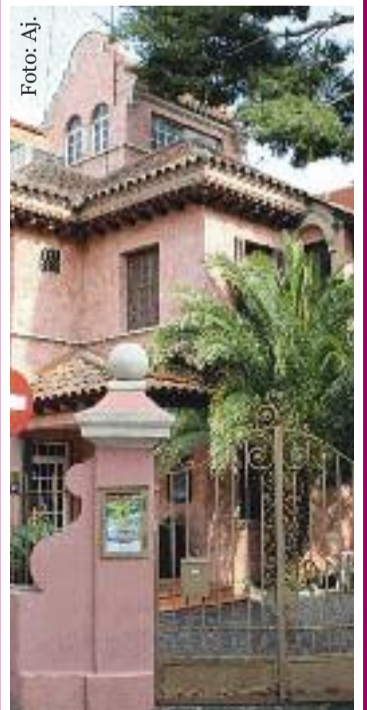


Foto: Aj.

La Masia de Can Fargues: fortalesa, casa de camp i escola de música

Foto: Ajuntament



HORTA - GUINARDÓ/ La Masia de Can Fargues forma part del paisatge d'Horta des del segle XII. El primer record que en conservem és el d'una torre defensiva que devia protegir el territori d'algun senyor feudal que desconeixem. Sí que sabem que al segle XIII passa a mans de la família de Josep Maria Pujol, que a poc a poc i al llarg de diverses generacions transforma aquella fortalesa militar en un important nucli agrícola que agrupava diverses edificacions i comprenia tot l'espai que avui ocupa el Parc del Guinardó.

Fins al segle XIX, Can Fargues era una casa de camp de manual, amb una residència principal, de dues plantes i unes golfes, casa de masovers i tots els serveis necessaris per a una masia: l'era, el paller, una bassa d'aigua, una capella i un celler.

El nom actual de l'emplaçament prové de Pere Fargas i la seva dona, Montserrat de Casanovas. Ella va adquirir la propietat a principis del segle XX i hi va viure fins a la seva mort, el 1948. La família va mantenir-ne el control fins que els hereus van vendre la propietat a l'empresa Unicompta el 1997.

Quan els veïns van saber els plans que la immobiliària tenia per a la masia es van mobilitzar per salvar-la. L'any 2009 van aconseguir que l'Ajuntament l'expropiés i que la Generalitat declarés la masia Bé Cultural d'Interès Nacional. Finalment, l'any 2012 es va acordar delimitar l'entorn per protegir l'edifici de qualsevol agressió. Avui, l'edifici principal de Can Fargues, la masia, allotja l'Escola Municipal de Música d'Horta-Guinardó.

L'associació de comerciants Barnavasi va celebrar el passat 12 de novembre la 25a edició de la Mostra de Tardor del comerç de Sant Gervasi. Va ser al carrer Muntaner, entre Bisbe Sivilla i la ronda del General Mitre, i va durar tot el dia.

La Drogueria Rovira guanya el premi al comerç de proximitat

RECONeixEMENT ▶ La Drogueria Rovira, de Sant Gervasi-Galvany, ha guanyat el premi al comerç de proximitat en la 23a edició del Premi Comerç de Barcelona, que es va lliurar el dia 9 a les Drassanes Reials. El jurat va considerar que aquest negoci és “un referent en l'especialització dels productes, en la qualitat de l'assessorament personalitzat i en el bon tracte cap al client”.

“És el reconeixement a una trajectòria de moltes generacions”, diu Ramón Segarra Rovira, el responsable de la botiga de Madrazo, 127. En aquest sentit, cal tenir en compte que aquest històric comerç va obrir el 1910, fa ni més ni menys que 112 anys. A més de ser centenària, el que fa particular aquesta drogueria és l'especialització. “Som una drogueria tècnica, no tradicional. Tenim raspalleria, productes químics, plàstics, paraments per a la llar i per a negocis de restauració...”, detalla el comerciant. En total, ofereixen gairebé 30.000 productes.

Però la clau de l'èxit no rau no-



Ramón Segarra a la seva botiga. Foto: Esteve Villarrubies/Drogueria Rovira

més en l'amplíssima oferta de productes. “El nostre valor afegit és oferir un servei molt proper i assessorar els clients, donar-los solucions”, assegura Segarra. I, per descomptat, tractar-los de la millor manera possible. “Avui dia hi ha establiments que sembla que estiguin fent un favor als clients. I no, el favor ens el fan ells a nosaltres quan entren”, defensa. Per això, el seu objectiu sempre és que “marxin contents”.

Als seus 61 anys, el respon-

sable de la Drogueria Rovira no té cap pressa per retirar-se. “Encara no penso en la jubilació”, admet. De fet, confessa que per a ell la feina “també és una diversió”, sobretot pel tipus de clientela que té, “molt variada”, i entre la qual hi ha personatges destacats. “Aquesta varietat et fa estar sempre molt despert”, comenta. Així, està disposat a continuar gaudint de la seva feina i, sobretot, a garantir que hi hagi un relleu generacional.

Alerten que molts comerços perillan pel preu de l'energia

INFLACIÓ ▶ La Fundació Barcelona Comerç ha alertat recentment que l'elevada inflació i l'augment dels costos de l'energia, que “en molts casos arriba al 250% en l'electricitat i en una mitjana del 130% en el gas”, pot provocar el tancament de força comerços. L'entitat avisa que són xifres que molts negocis no poden assumir si, a banda, cal afegir el 21% de l'IVA a la factura del consum elèctric.

És per aquest motiu que Barcelona Comerç va fer una protesta en forma d'apagada de llum als

comerços de la ciutat el passat 28 d'octubre de 12 a 12:15 del migdia per denunciar “la greu situació a què s'estan veient abocats molts negocis per l'impacte del preu de l'energia”. Des de l'entitat afirmen que la protesta *Sense llum no hi ha comerç* va ser tot un èxit amb un seguiment per sobre del 70% al comerç associat.

Així doncs, ara l'entitat continua demanant mesures urgents que ajudin els comerços a sobreviure perquè si no “molts hauran de triar entre conservar llocs de feina o pagar la factura”.



Terrasses de bar a Gràcia. Foto: Twitter (@bcn_ajuntament)



Hotels que
són autèntiques
joies *Concèix l'Especialització
Monument*

B^{HH}
Gremi d'Hotels
de Barcelona

Ajuntament de
Barcelona

La Casa
dels Barris

espai línia

Girona, 52
Dreta de l'Eixample

Entrada lliure

9:00h a 20:00h de dilluns a dijous
9:00h a 14:00h els divendres

The advertisement features a vibrant, multi-colored background with large, overlapping circles in shades of blue, yellow, green, and red. In the upper left, a white robot with a single large eye and a furry brown character wearing a white t-shirt with a green lightning bolt are shown. To their right, a small blue and white bee flies in a yellow circle. Further right, a brown monkey-like character is visible in a green circle. At the bottom right, a man in a pink long-sleeved shirt and a green hood with ears has a wide-eyed, surprised expression with his hands raised. In the bottom left corner, there is a QR code and a stylized illustration of a character playing a trumpet.

SX3

EL NOU SX3 JA ÉS AQUÍ!
Tot un món a les teves mans





A PROP

consum sostenible i de proximitat

Més de 45.000 assistents al Mercat de Mercats

Fotos: Ajuntament



al salmó i a la tonyina i l'Espai de Consum Responsable i la fundació Espigoladors van il·lustrar els curiosos sobre com n'és de fàcil i necessari reaprofitar el pa que comprem cada dia.

La fira ha posat èmfasi en la cuina de mercat, el reaprofitament dels aliments i la sostenibilitat

Una de les novetats d'aquesta edició, i que va generar molt d'interès, va ser una simulació d'una subhasta de peix. La Confraria de Pescadors de Barcelona va fer una demostració de com funciona una subhasta pública i els visitants van poder sentir-se per un dia peixaters o restauradors de llotja buscant les millors peces.

Una altra novetat va ser la presentació de *Temps de Mercats*, una guia receptari de productes de temporada escrita per Carme Gasull. És un llibre que reivindica "l'exotisme de proximitat", que no és altra cosa que una àmplia gamma de productes molt populars en altres èpoques i que s'estan convertint en aliments exòtics per a les noves generacions. La guia inclou també receptes per a cada estació de l'any i consells sobre cuina sostenible per evitar el malbaratament alimentari.

Mercats

El cap de setmana del 21 al 23 d'octubre va tenir lloc l'onzena edició del Mercat de Mercats, la fira que reivindica aquests espais municipals i que promou la gastronomia de proximitat i sostenible. 45.000 persones van acudir a la plaça de les Glòries Catalanes i van gaudir d'una festa amb molt de menjar, però també amb moltes activitats divulgatives i familiars.

Onze comerciants dels mercats de Barcelona van traslladar la seva parada per un dia a les Glòries per mostrar els seus productes de qualitat i de proximitat als visitants, que van disposar d'una zona de barbacoa i de pícnic on cuinar i menjar els aliments que compraven.

A més, la festa disposava d'un espai familiar on els infants van poder disfrutar de nombroses activitats, sempre relacionades amb la gastronomia i els mercats.

En aquesta edició, la fira ha posat èmfasi en la sostenibilitat i el reaprofitament alimentari, que han sigut el tema central de les ponències, els *showcookings*, els tasts i les presentacions que es van portar a terme al llarg del cap de setmana.

El xef Rafuel va defensar la cuina de mercat com la més sostenible, Anjalina Chugani va mostrar com es poden reaprofitar els llegums, Hung Fai va ensenyar als assistents a treure el màxim partit

Els bars dels mercats se sumen al Cafè Solidari de Sant Joan de Déu

Solidaritat

Més de 400 bars de l'àrea metropolitana de Barcelona han participat en la campanya del Cafè Solidari Sant Joan de Déu. Del 21 al 30 d'octubre els establiments han contribuït a conscienciar els clients sobre la soledat i han recollit fons per millorar la vida de les persones que la pateixen. El lema era: que tothom tingui algú amb qui fer un cafè.

En la campanya també han participat alguns bars dels mercats municipals, com el de Galvany (Cafés Caracas, El cafè del Galvany-El Rebot), el de Sarrià (Bar del Mercat de Sarrià), el de l'Estrella (Bar Estrella), el de l'Abaceria (Bar Cal Mingo y Loli) o el de les Corts (Visuara).

La soledat no desitjada afecta cada cop més persones a la ciutat i la campanya ha volgut abordar la qüestió en un dels espais més adequats, els bars i les cafeteries, que són els llocs on les persones solitàries van a cercar una mica de caliu.

Associem la soledat a la gent gran, però és un problema que afecta moltes més persones. L'Enquesta Òmnibus 2022 revela que 70.000 persones a Barcelona se senten soles freqüentment. Però, a més, el 22% dels infants o el 32% dels joves també se senten així de tant en tant.

L'Hospital de Sant Joan de Déu promou teràpies complementàries que són la clau per trencar el sentiment de soledat no desitjada i oferir la companyia que necessiten aquestes persones.



Foto: Sant Joan de Déu

consum sostenible i de proximitat



Reducció de l'horari dels llums de Nadal per estalviar

Nadal

En virtut del compromís global per estalviar energia, l'Ajuntament i les patronals del comerç i la restauració han acordat una reducció de 42 hores de l'enllumenat nadalenc a Barcelona. La regidora de Comerç, Mercats i Consum, Montserrat Ballarín, ha destacat que, "en el context de crisi energètica que estem vivint actualment, és essencial prendre mesures d'estalvi en l'enllumenat nadalenc, tenint en compte que aquesta iniciativa és molt necessària per al sector comercial, un dels que més està patint la crisi econòmica".

Precisament, per intentar conciliar ambdós compromisos, amb l'estalvi i amb el comerç, Ballarín remarca que s'ha "apostat per mantenir l'enllumenat però reduir els hora-

ris d'encesa, cosa que permet reduir el consum energètic i mantenir alhora l'esperit nadalenc als carrers".

Paral·lelament, i també per contribuir a la causa, l'Ajuntament garanteix que el 100% de bombetes seran LED, que tenen un consum energètic inferior a l'habitual.

ENCESA DE LLUMS

La campanya començarà el 24 de novembre a les 18.30 h i s'allargarà fins al 6 de gener. Els horaris d'encesa variaran segons el dia de la setmana. De diumenge a dijous s'encendran de 17.30 a 22 h. Divendres i dissabtes, de 17.30 a 23 h. El 31 de desembre i el 5 de gener, excepcionalment, l'horari s'allargarà fins a la 1 de la matinada. I el 24 de novembre, el dia de la inauguració, es mantindran enceses fins a les 24 h.

D'altra banda, el decret que contempla i regula aquesta reducció horària també condiciona el calendari i l'horari d'encesa a les possibles limitacions que es poguessin acordar des d'altres administracions públiques en cas d'emergència. Si això succeís, l'enllumenat de Barcelona es podria adaptar a les necessitats de forma automàtica.

L'Ajuntament també ha volgut recordar que, al marge dels llums instal·lats directament, el consistori finança el 75% de l'enllumenat que depèn de les associacions de veïns o comerciants. Les entitats que vulguin accedir a aquestes ajudes poden sol·licitar una subvenció o bé demanar al mateix Ajuntament que contracti i instal·li la il·luminació d'una zona determinada i abonar posteriorment el 25% de la factura corresponent a l'entitat.

EN PRIMERA PERSONA

"Part de l'èxit és que hi ha un comerç molt especialitzat"



Carlos Del Río

Centre de dia Vincles (Eix Comercial Fort Pienc)

L'Eix Comercial Fort Pienc en prepara una de ben grossa. Ens ho explica en Carlos Del Río, propietari del Centre de dia Vincles (Casp, 104) i president de l'Eix. Reivindica l'especialització, però cal treballar molt més les qüestions d'identitat.

Quines perspectives hi ha per al comerç al Fort Pienc?

Encara estem en una inèrcia que perdura des de l'obertura de mesures postcovid i l'arribada del turisme. Tot plegat és un context positiu quant a activitat, però no tant quant a rendiment.

Quin és el vostre punt fort?

Part de l'èxit del nostre barri, i s'ha vist durant la pandèmia, és que hi ha un comerç molt especialitzat. Hi ha persones que fan coses molt concretes, o que les fan molt bé, com l'atenció al client, que és molt professional.

I què podeu millorar?

Estem treballant en una campanya d'envergadura i que es preveu que tindrà molt d'èxit. Té l'objectiu de generar identitat de barri. Actualment n'hi ha, però no té res a veure amb la que hi pot haver en barris com Sants o el Poblenou, per exemple.

I l'Ajuntament, en què pot contribuir a la causa?

La queixa més recurrent al nostre barri és la neteja. És molt deficient quant a reg, quant a recollida de residus als comerciants, quant a la recollida després d'esdeveniments especials... Una mica desastrós, la veritat.

Foto: Ajuntament



Barcelona busca comerciants per dinamitzar els barris

Foto: Ajuntament



Negocis

L'Ajuntament ha posat en marxa dues convocatòries per captar projectes per a 36 locals municipals de planta baixa, 9 d'ells a Ciutat Vella. El consistori ofereix un lloguer per sota de mercat, entre un 30 i un 50% més barat, i altres condicions avantatjoses amb l'objectiu de reactivar econòmicament locals tancats i dinamitzar els barris.

La convocatòria general ofereix, d'una banda, 23 locals per sota dels 400 m², i, de l'altra, 4 locals grans, d'entre 400 i 1.000 m². En funció del tipus de negoci i de les necessitats del projecte es pot optar a uns o als altres, sempre amb preu públic i amb contractes d'un màxim de 10 anys de durada.

Les sol·licituds es poden presentar fins al 20 de gener de 2023 i els locals es poden visitar virtualment, i també en persona, abans de prendre cap decisió. Podeu informar-vos sobre la documentació necessària, les adreces i les visites al correu xarxalocals@bcn.cat.

NEGOCIS VIABLES I POSITIUS

Quant als requisits, es demana una declaració responsable que acrediti la solvència del sol·licitant i una oferta tècnica amb els detalls. Els criteris generals per valorar les propostes són la viabilitat del negoci i que tingui un impacte positiu en l'entorn, tant en l'àmbit econòmic com en el social, perquè també hi ha una convocatòria adreçada a projectes culturals. Igualment, es valorarà que el negoci estigui en situació de pressió immobiliària.

El CE La Salle Bonanova rebrà el pròxim dissabte 20 de novembre el Club Balonmano Almoradí, en partit corresponent a la desena jornada del grup E de la Primera Nacional. El partit començarà a les 12 hores i serà arbitrat per José Molina Baena i Francisco Molina Baena.

Queda camí per recórrer

» L'abandonament de la pràctica esportiva és molt més elevat en les dones que no pas en els homes
 » Les dades mostren que en el pas de la primària a la secundària és quan moltes noies deixen l'esport

Albert Alexandre
BARCELONA

Fins que el Barça femení de futbol no va començar a tenir èxits que ha aconseguit en els darrers anys, l'ara considerat un dels millors equips del món era pràcticament desconegut a ulls de la ciutadania. També ho eren les seves jugadores, encara que ara –i per sort– esportistes com Alexia Putellas o Aitana Bonmatí ja apareixen als diaris esportius de referència.

Malgrat això, les diferències entre elles i els seus homòlegs masculins són abismals. Caldrà recordar que la mateixa Putellas, dues vegades premiada amb la pilota d'or, el guardó que determina qui és la millor jugadora del món, cobra del Barça 150.000 euros anuals.

Tot i ser una xifra elevada per a la majoria de mortals, és ridícula si la comparem amb la dels jugadors del primer equip masculí. Qualsevol futbolista de la plantilla masculina cobra més que Putellas. De fet, el porter suplent Iñaki Peña i Alejandro Balde superen en més de 60.000 euros el salari anual de la millor jugadora del planeta. Per si això no fos suficient, Robert Lewandowski, el futbolista millor pagat del club, cobra cada setmana el doble que Putellas en un any i s'embutxaca uns 20 milions anuals, una xifra quatre vegades superior a la del salari de tota la plantilla del Barça femení.

Sigui com sigui, el cert és que les diferències entre l'esport

masculí i el femení comencen molt més d'hora. Concretament, en l'esport formatiu.

PER QUÈ HO DEIXEN ABANS?

Les dades de diferents enquestes demostren que en el pas de la primària a la secundària és quan moltes noies decideixen deixar l'esport. Així ho constata un estudi que es va dur a terme al Prat de Llobregat el 2019 i que va revelar que el 3,4% del jovent que feia esport regularment abans de l'ESO ho deixava quan començava la secundària. El problema és que en el cas de les noies la xifra era molt superior i se situava en el 9,5%. En termes generals, i segons una investigació d'El diari de l'educació, les xifres a Catalunya o a l'Estat són similars a les que es van obtenir al Prat de Llobregat.

Així mateix, un estudi elaborat per l'Hospital Sant Joan de Déu el 2018 considera que els motius d'aquest fenomen són tres. En primer lloc, a certa edat les noies es comencen a decantar per les activitats socials i prioritzen les amistats. En segon lloc, elles són menys competitives que ells i, en gran part, els esports tenen aquest component. Finalment, les noies tenen més dificultats per accedir als esports que els agraden perquè les entitats se centren en els esports típicament masculins.

Podem afegir-hi, veient el cas del primer equip femení de futbol del Barça, que un altre element que convida les noies a abandonar l'esport és la manca de referents d'esportistes d'èxit



Els salaris que es paguen a l'esport femení són molt més baixos que al masculí. Foto: Ajuntament de Barcelona

i de perspectives laborals reals en l'àmbit esportiu.

ANALITZANT LES ENTITATS

La Diputació de Barcelona ha elaborat un informe sobre com les entitats del territori estan impulsant els esports femenins. El document és el resultat d'un estudi qualitatiu en el qual s'ha preguntat com es potencia la pràctica esportiva femenina en una cinquantena de municipis.

El diagnòstic de la Diputació mostra un seguit de situacions que cal esmenar. "L'esport local està molt masculinitzat i això crea dificultats per tirar endavant certes iniciatives sobre igualtat de gènere", assenyala l'organisme referint-se als problemes que hi ha als municipis de més de 50.000 habitants. "Preocupa la davallada en la pràctica esportiva de les noies a par-

tir de l'adolescència", afegeix en aquest sentit.

Per la seva banda, en les localitats d'entre 20.000 i 50.000 habitants, es detecta una necessitat en formació d'igualtat de gènere del personal que es dedica al món de l'esport, com

"L'esport local està molt masculinitzat i això crea dificultats", alerta la Diputació

per exemple els entrenadors. En aquest sentit, els ajuntaments diuen que no tenen eines per arribar a oferir aquests coneixements i demanen la implicació de les federacions esportives per impartir-los.

Pel que fa als municipis de

menys de 20.000 habitants, el problema sorgeix per la manca de recursos. "Els esports convencionals segueixen els estereotips socials", diu l'organisme. "La junta dels clubs acostuma a estar formada per mares i pares dels esportistes, i aquests ja tenen feina i els costa tirar endavant iniciatives esportives més enllà del que toca", afegeix.

És per tots aquests motius que la Diputació ha iniciat una campanya per evitar l'abandonament de la pràctica esportiva per part de les noies. La iniciativa, que porta per lema Les dones fem esport i No ho deixis, va acompanyada de set vídeos testimonials que conviden les noies a fer esport en una de les 9.000 instal·lacions esportives del territori, al medi natural o formant part d'una de les 5.800 entitats esportives i 60 federacions que hi ha.



Lliga per a la protecció d'animals i plantes de Barcelona

Els Nostres Horaris:

De dilluns a divendres:

Zona Gats - De 10:00h a 15:30h

Zona Gossos - De 10:00h a 17:30h

Caps de setmana

i festius:

De 10:00h a 13:00h



C/ Guarda Antón, 10 08035 - Barcelona
 Tel.: 934 170 124



www.protectorabcn.es
 info@protectorabcn.es

The advertisement features a vibrant background with a repeating pattern of green and blue geometric shapes. At the top left, a young man in a blue sweater and a young woman in denim overalls are smiling. To their right, an anime scene from Haikyuu!! shows characters in a celebratory huddle. In the center, a large white 'SX3' logo is set against a green background. Below the logo, the text 'EL NOU SX3 CREIX!' and 'TOT UN MÓN A LES TEVES MANS' is displayed. At the bottom left, an anime character from Demon Slayer is shown in a dynamic pose, with a QR code positioned below it. At the bottom right, two young women are posing; one in an orange jacket and one in a pink outfit, both making hand gestures. A yellow arrow graphic points towards the bottom right corner.

SX3

EL NOU SX3 CREIX!
TOT UN MÓN A LES TEVES MANS



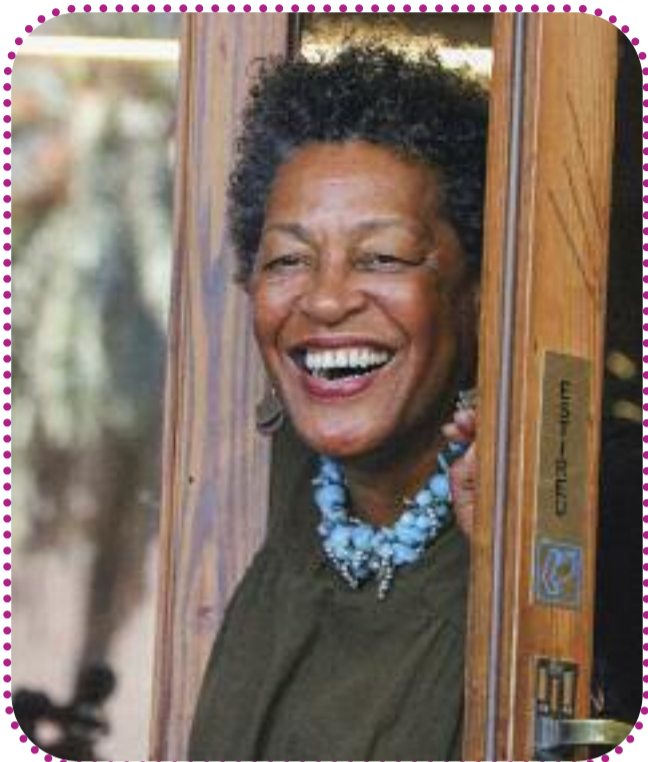
Viu en línia

videojocs | **Ghost Song**

Un joc futurista que ens porta a un planeta plagat de criatures, robots i perills. Per a PC, PS 4 i 5, Xbox One i Series X/S, i Switch.

No t'ho perdís

Foto: Oriol Darnés/ACN



Carrie Mae Weems

Barcelona acull una de les exposicions més àmplies que s'han fet mai de l'obra de Carrie Mae Weems. Es tracta de la mostra *Un gran gir dins del possible* i està repartida entre el centre KBr, la Fundació Foto Colectania i el MACBA. En un recorregut per la llarga trajectòria de Mae Weems, l'exposició tracta temes com les lluites socials, el racisme o el feminisme, entre altres. En declaracions a l'ACN, l'artista nord-americana s'ha mostrat "encantada" d'exposar a Barcelona, una ciutat que "desprèn art i vida per tot arreu". La mostra es podrà visitar fins al 15 de gener.



Famosos

Gerard Piqué (Barcelona, 1987) no travessa precisament el millor moment de la seva vida. El divorci amb Shakira i la batalla per la custòdia dels dos fills que tenen en comú (una batalla que el jugador ha perdut, perquè la cantant s'endurà els nens a Miami) han coincidit amb les seves pitjors actuacions al terreny de joc. Les queixes pel seu rendiment havien anat prenent força a mesura que avançava la temporada i, finalment, el passat 3 de novembre, un dels millors centrals de la història anuncia la seva retirada del futbol. Ho feia als 35 anys, per sorpresa i amb un emotiu vídeo publicat a les xarxes. Així, el del dia 5 va ser el seu darrer partit al Camp Nou. Va ser contra l'Almeria, en un estadi ple a vessar per agrair a Piqué tot el que ha fet per al club. "A la vida, quan et fas gran, t'adones que de vegades estimar és deixar marxar", va dir després del partit. I va prometre que tornarà.

La fitxa

QUI ÉS?

G E R A R D P I Q U É

ÉS FAMÓS PER...

Ser un dels millors centrals de la història
Ha estat clau al vestidor del Barça durant molts anys

QUÈ HA FET?

Penjar les botes
S'ha retirat del futbol des del club de la seva vida

A LES XARXES...

Llagrimeta
Qui més qui menys s'ha emocionat amb el seu comiat

Llibres



La vida secreta de la Sylvia Nolan
Núria Pradas

1964, Nova York. Després de la mort de la Sylvia Nolan, escriptora de fama internacional, la seva filla, la Idalia, una fotògrafa de 25 anys, rep una capsa. A dins hi troba unes cartes d'amor apassionades dirigides a la Sylvia i una fotografia del 1931 a Barcelona, on surt la seva mare de jove en companyia de dues noies més, la Lola, l'autora de les cartes, i la Cecília Ibars.

Teatre



Austràlia
Israel Solà

L'Elena ha rebut una trucada des d'Austràlia on la seva germana Laia li ha preguntat si li donaria un òvul per poder tenir un fill. No ha trigat ni dos segons a contestar que sí, i està a punt de creuar mig planeta per sotmetre's al procés d'hormonació i donació. La seva germana gran, la Mercè, s'ha entestat a acompanyar-la. A la Sala Flyhard de Barcelona.

Música



L'art d'estimar
Gessamí Boada

La cantautora Gessamí Boada ha publicat el seu tercer disc, *L'art d'estimar* (Satélite K). L'àlbum "neix d'una crisi personal, d'una ruptura de parella i del seu procés de superació", tal com explica l'artista a la seva pàgina web. Està format per nou cançons: set en català (entre les quals hi ha dos poemes de Miquel Martí i Pol musicats), una en francès i una en anglès.

Pelis i sèries



L'immensità
Emanuele Crialesi

Roma, anys 70. La Clara i en Felice s'han mudat a un pis nou. El seu matrimoni està acabat: ja no s'estimen, però són incapços de separar-se. Els mantenen units els seus fills, en els quals la Clara bolca el seu desig de llibertat. L'Adriana, la gran, té 12 anys i s'adona de la situació. Rebutja el seu nom i defensa que és un noi. Això acaba de fer trontollar l'equilibri familiar.

ESTILS DE VIDA

Guia d'alimentació per a infants

Foto: Pixabay



i NUTRICIÓ

Les dades de la Generalitat en referència al sobrepès i a l'obesitat infantil evidencien que 4 de cada 10 infants d'entre 6 i 12 anys tenen excés de pes. És un problema greu i que va en augment, i ha motivat la publicació de la nova guia *L'alimentació saludable en la primera infància*, editada per l'Agència de Salut Pública de Catalunya i adreçada a docents, a professionals que tracten amb infants i també a les famílies.

La guia destaca la primera infància com una etapa clau per a l'adquisició d'hàbits saludables i, en aquest sentit, recomana limitar el temps que els infants estan davant de mòbils o de pantalles i convida a estimular jocs que promoguin l'activitat física. Ambdues recomanacions tenen molt a veure també amb la nutrició, perquè el sedentarisme és causa directa del sobrepès.

Una de les novetats que inclou el document és una proposta de menús per a les escoles bressol i les llars d'infants. Es reforcen aspectes com la lactància materna i la complementarietat amb la introducció de nous aliments i de noves textures.

Aspectes com el vegetarianisme, el veganisme o els aliments de quilòmetre zero també tenen el seu espai a la guia.

Les claus

LACTÀNCIA

Es recomana la lactància materna fins als dos anys o fins que la mare o el nadó ho desitgin

TROSSOS

Els aliments sencers o trossets contribueixen al bon desenvolupament oral i bucodental

PROTEÏNES

No s'ha d'abusar de les proteïnes d'origen animal; s'han d'ajustar a les necessitats proteïques dels infants

PROCESSATS

Cal limitar el consum d'aliments ultraprocessats perquè contenen altes quantitats de sal, sucres i greixos

Foto: Freepik





DEFENSA PERSONAL

MIXTO
FEMENINO
EXTRAESCOLARES

KRAVMAGA

DINAMIS SPORT

CLASES Y ENTRENAMIENTOS PRIVADOS
GRATIS 2 DÍAS DE PRUEBA MÁS CAMISETA

618 557 197

DEFENSA PERSONAL [**SALA FITNESS INCLUIDA**
1H PARKING GRATUITA]



KRAVMAGA-DEFENSAPERSONAL.COM | INFO@KRAVMAGA-DEFENSAPERSONAL.COM



**Tenim cura de
qui tu més estimes
com tu més
t'estimes.**

ELS NOSTRES VALORS



CONFIANÇA

Creiem en els altres.
Volem estar oberts i compartir
de manera espontània.



ACTITUD POSITIVA

Valorem cada individu.
Sabem relativitzar, somriure i
prendre'n la vida positivament.



MILLORA CONTÍNUA

Procurem constantment avançar,
Innovar i aprendre de l'experiència.



BENEVOLENCIA

Acompanyem els nostres residents,
els recoltem i els donem suport
en qualsevol circumstància.



SATISFACCIÓ DELS RESIDENTS

El nostre objectiu sempre serà el benestar
dels nostres residents en el dia a dia.



109 llits



Jardins exteriors



Pàrquing



Cuina interna



Perruqueria



Rehabilitació



Sala Snoezelen



10 places de
centre de dia



Servei sanitari
continuat



Sala d'estar



Carrer Natzarret 16, 08035 Barcelona

93 434 30 95

tsocial@santgenis.emera-group.es
www.emera-group.es