

CAMÍ PER FER pàg 3

Nou clam per aconseguir que el dret a l'avortament sigui lliure i gratuït

EL MILLOR CROISSANT pàg 20

Toni Vera, de la pastisseria Canal: "Ens comencem a creure que ho fem bé"



línia sarrià santgervasi

13 anys

Octubre 2022 · Núm. 140 · liniasarria.cat

La superilla de la Bonanova es comença a desencallar

El projecte havia d'arrencar el 2020 però no ha estat fins fa poc que s'ha posat en marxa el procés participatiu pàg 10



"El projecte dels comuns està obsolet"

Entrevista a Ernest Maragall, candidat d'ERC a l'alcaldia

pàgs 12 i 13



CELEBRACIÓ pàg 10

Sarrià viu amb intensitat i alguna protesta una nova Festa Major

TRENCAR BARRERES pàg 10

Nous cursos d'educació financera per a la gent gran

COMERÇ pàg 20

La Mostra de Tardor de l'Eix Sarrià escalfa motors

Foto: Juan Cabré



ALUMINI - VIDRES
OBRES INTEGRALS

home homing

vidres • miralls
claraboies • alumini

projectes integrals
i execució d'obra



Si ho pots somiar,
nosaltres ho podem
fer realitat

cuinescat

Gremi de reformes
d'interiors, cuines
i banys de Catalunya

Padilla, 243 • 08013 Barcelona
Tel. 93 881 77 06 • admin@home-homing.com
www.home-homing.com
• Magatzem: Ptge. Utset, 3

Estimar Sarrià - Sant Gervasi és cuidar-lo



Cuidem Barcelona

Ajuda'ns a mantenir neta la ciutat,
comunica les incidències al web
cuidem.barcelona o al 010



Ajuntament de
Barcelona

Fins que totes puguin avortar

» Un nou protocol català permet avortar amb medicaments fins a la setmana catorze d'embaràs
 » Malgrat el camí recorregut, col·lectius feministes i el mateix Govern admeten que hi ha molt a fer

Anna Utiel
BARCELONA



L'avortament va deixar de ser un dret garantit als Estats Units el passat mes de juny. A Hongria, les dones que volen avortar es veuen obligades des d'aquest setembre a escoltar el batec del cor del fetus com a mesura per intentar dissuadir-les. I a Andorra, continua sent il·legal en tots els supòsits. Diem Andorra per citar un país que ens sona especialment familiar, però també podríem dir la República Dominicana, les Filipines o Sierra Leone, entre tants d'altres.

En aquest context global de retrocés (o de manca total) dels drets reproductius de les dones, a casa nostra es continua avançant en la direcció correcta. El Departament de Salut i el d'Igualtat i Feminismes de la Generalitat van presentar el passat 28 de setembre, coincidint amb el Dia Internacional per la Despenalització de l'Avortament, el nou protocol que permet practicar l'avortament farmacològic —és a dir, amb medicaments— fins a les catorze setmanes de gestació. Fins ara, la interrupció voluntària de l'embaràs per aquesta via estava limitada a les nou setmanes, mentre que per la via quirúrgica sí que es podia allargar fins a la catorzena. Per tant, la novetat és que s'han equiparat els dos mètodes.

MÉS OPCIONS I ACCESSIBILITAT

A la pràctica, això es tradueix en més "capacitat d'elecció de la dona", tal com va dir el responsable del Pla d'atenció a la salut afectiva, sexual i reproductiva, Ramon Escuriet, en declaracions a l'ACN després de la presentació del protocol. "Esperem que les dones tinguin una millor garantia de



La concentració a Barcelona el 28 de setembre, Dia Internacional per la Despenalització de l'Avortament. Foto: Joanna Chichelnitzky

poder escollir de forma informada l'opció en què se sentin més còmodes i segures", va afegir.

Qui comparteix aquesta valoració positiva és la doctora Elvira Méndez, especialista en medicina preventiva i salut pública i directora de l'Associació Salut i Família, una entitat que té l'atenció a dones amb embarassos no desitjats com una de les principals línies de treball. "Caldrà veure com s'implementa aquesta novetat, però, si es fa bé, facilitarà l'accés a l'avortament fins i tot en les zones menys poblades, on acostuma a haver-hi més dificultats perquè hi ha menys centres on es practiqui la interrupció voluntària de l'embaràs", afirma Méndez al *Línia*.

D'altra banda, la doctora destaca els beneficis de l'avortament farmacològic (del qual assegura que és l'opció número 1 a països com França), perquè és "més íntim", fet que pot afavorir la llibertat de les dones. Alhora, puntualitza que l'ampliació d'aquest

mètode no va en absolut en detriment de l'acompanyament a les pacients, que com a mínim "tenen entre dues i tres visites amb la llevadora" en aquest procés.

MOLT FET I MOLT A FER

Actualment, l'Associació Salut i Família atén cada mes una cinquantena de dones embarassades que es plantegen avortar, i la majoria ho acaben fent pel mètode quirúrgic. La doctora Méndez contraposa aquesta xifra amb la de les dones que recorren a l'associació per sol·licitar contracepció de llarga durada: en són 250 al mes. "Fa deu anys, aquestes dues xifres eren pràcticament iguals", detalla Méndez, que creu que aquest canvi és un reflex del recorregut que s'ha fet en matèria d'educació i de drets reproductius. "En aquesta qüestió, cal mirada llarga", defensa.

Tot i això, encara queda molt camí per recórrer. Ho va reconèixer el mateix conseller de Salut, Jo-

sep Maria Argimon, en la presentació del nou protocol, i ho tenen clar els col·lectius feministes, que es van manifestar el 28 de setembre des de la catedral de Barcelona fins a la plaça Sant Jaume sota el lema *Aturem l'ofensiva transnacional contra el dret a l'avortament*. Si bé en aquesta mobilització hi va haver moltes referències d'àmbit internacional, també s'hi van fer reivindicacions adreçades al Govern català, com ara el trencament de relacions amb "qualsevol govern del món que no garanteixi aquest dret" o l'eliminació del finançament a institucions, grups i moviments contraris a la interrupció voluntària de l'embaràs.

"El Govern subvenciona col·lectius antiavortistes, començant per tots els que tenen a veure amb l'Església", assenyalava una manifestant i integrant de l'Associació de Drets Sexuals i Reproductius durant la marxa, en la qual les crítiques a l'Església van ser molt recurrents. La mateixa

activista va parlar també dels metges que són objectors de consciència i que, per tant, obstaculitzen el dret a l'avortament, precisament, per motius religiosos.

EMBARASSOS AVANÇATS

Això últim afecta sobretot quan els avortaments s'han de produir per raons de salut en etapes avançades de la gestació, especialment a partir de la setmana 22, moment en què cal un motiu mèdic ratificat per un comitè clínic per poder interrompre l'embaràs. Entitats com l'Observatori de Drets Sexuals i Reproductius denuncien que aquí entra en joc el biaix ideològic dels professionals i que s'han donat casos en què, encara que el fetus patís una malformació greu, l'avortament ha estat denegat. Aquesta és una de les coses que vol canviar la reforma de la llei de l'avortament aprovada pel consell de ministres espanyol a finals d'agost i que es va debatre al Congrés dels Diputats el 6 d'octubre.



Segueix-nos

a les xarxes socials

@liniaxarxa


facebook



twitter



instagram


La lupa

Estem davant d'un turisme diferent?

per Xavier Marcé, regidor de Turisme i Indústries Creatives de l'Ajuntament de Barcelona i regidor de Nou Barris



Foto: ACN



La reducció generalitzada de les restriccions associades a la covid que es va iniciar el passat mes de març ha suposat la normalització del viatge i, per tant, la represa del turisme. De fet, a Barcelona hem arribat al setembre amb un 80% dels visitants de l'any 2019 i un nivell d'ocupació de l'allotjament turístic del 93%. Cal dir que aquests percentatges, certament elevats, corresponen a uns visitants de més proximitat, amb una despesa superior a l'anterior i amb una utilització més diversificada del transport. Creuers i avions encara estan en percentatges una mica inferiors als anteriors.

Potser encara és aviat per respondre una de les preguntes que tots tenim al cap: canviaran els hàbits i les tendències turístiques després de la pandèmia? Ara bé, ja comencem a veure alguns elements que apunten hipòtesis de futur.

El viatge *low cost* trigarà a remuntar, afortunadament. De fet, l'encariment dels preus motivat per la pujada dels combustibles i per les tensions laborals en companyies de baix preu ve acompanyat d'una presa generalitzada de consciència envers els perjudicis d'un turisme indiscriminat, de menys qualitat, amb treballs precaris i de poc rendiment social. A Barcelona hi ha hagut un ampli consens per evitar remuntar la crisi del sector oferint preus baixos per atraure el màxim de visitants, de tal manera que els preus dels hotels fins i tot s'han situat una mica per sobre de l'any 2019.

Fugir de la temptació de cercar un turisme fàcil,

de baix pressupost i sense interessos socioculturals ha estat molt important per reiniciar la vida turística de la ciutat amb criteris de més qualitat.

També observem una tendència clara a allargar l'estada a Barcelona. Abans de la pandèmia, l'estada mitjana no arribava als tres dies, i ara sobrepasa els quatre. És una bona notícia, atès que permet reduir les temptacions incrementalistes d'una part del sector i millora les possibilitats de descentralitzar els fluxos turístics que massifiquen el centre de la ciutat.

Una part de Barcelona s'entesta a convertir el turisme en un enemic prioritari

Els creuers també mantenen una clara línia de contenció. Les previsions per a l'any 2022 són força inferiors a les de l'any 2019, amb una tendència inequívoca a prioritzar el creuer d'entrada i sortida per sobre del de trànsit. Aquest aspecte és molt rellevant per a la qualitat del turisme local i té grans repercussions mediambientals, atès que a molt curt termini totes les terminals tindran connexió amb energies netes.

Consolidar aquestes tendències és molt important, perquè configuren una base sòlida per transformar el turisme local, convertint-lo en un vector

de progrés més extensiu per a la nostra economia. Permetrà millorar la qualitat de les feines associades al turisme, apujar salaris i reduir les pressions per incrementar el nombre de visitants.

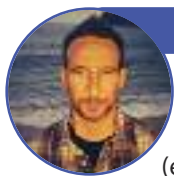
Malgrat tot, a Barcelona encara tenim importants reptes per millorar la nostra realitat turística. Resoldre les distorsions que genera la mobilitat urbana és urgent, perquè amb independència dels visitants que dormen a la ciutat, cada any reben una ingent quantitat d'excursionistes que ens visiten un dia des de les principals zones turístiques catalanes. Cercar solucions racionals per a aquestes visites s'ha de fer de comú acord amb la modernització del model de mobilitat urbana que Barcelona està fent, i això no és fàcil ni genera els consensos necessaris.

També és imprescindible posar en valor alternatives patrimonials, culturals, esportives o gastronòmiques a les icones tradicionals de la ciutat, no només per descentralitzar i desmassificar el turisme, sinó per construir una imatge-marca de Barcelona més adient al seu projecte de futur.

Tot plegat, però, esdevé un objectiu doblement complex si una part de la ciutat s'entesta a convertir el turisme en un enemic prioritari. Viatjar és un acte de llibertat i la mobilitat un dret irrenunciable per a tota societat oberta i democràtica. Per això els problemes i les contradiccions inherents al turisme s'han d'afrontar amb solucions tècniques i consensos polítics que fugin de la turismofòbia i abracin un pragmatisme més racional.

Aquí es piula 

El Twitter en paper



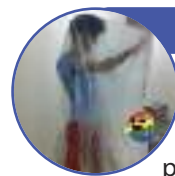
@ManelAlias

[Des del Donbass] El TERROR de la guerra (en 1a persona). 5 de la matinada, bum! L'estrèpit em desperta. El 2n cau més a prop. M'estic vestint, i el 3r! Al passadís, abans de les escales d'emergència, m'aturo per encendre la llanterna del mòbil i... això em salva? El 4t hauria pogut ser per a mi.



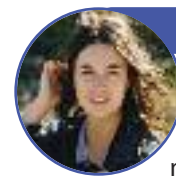
@Marta_catalonia

Poc es parla de la importància que va tenir la incorporació massiva de les dones a les colles castelleres. Com que pesen menys que els homes, l'alleugeriment de pes a l'estructura ha permès tirar endavant castells més alts, i això no es diu mai. #CastellsEnXarxa #ConcursTGN22



@jotaemi

Ahir [2-10-2022] Lula va quedar cinc punts per davant de Bolsonaro. Caldrà lluitar la segona volta, però parteix amb força avantatge. El que va ser dramàtic ahir, però, van ser la resta dels resultats de les eleccions: el bolsonarisme és fort i s'ha imposat al congrés, al senat i als estats.



@Anelrazabal

El 3 de octubre de 2013, 368 personas murieron ahogadas en uno de los mayores naufragios ocurridos en Lampedusa. Fue una tragedia que sacudió a Italia, pero no evitó centenares de naufragios más. Casi una década después, Meloni amenaza con cerrar los puertos italianos.



Director Editorial: Arnau Nadeu
Subdirector d'edicions: Albert Ribas
Subdirectora de digital: Anna Corbatera
Redacció: Albert Alexandre (diari metropolità), Anna Utiel i Guillem Francàs (Barcelona), Olga García (Vallès), Gerardo Santos (Barcelonès Nord)

Dipòsit Legal: B 17672-2010

i Baix Maresme), Francisco J. Rodríguez (l'Hospitalet i Baix Llobregat), Mar Sifre (Montserrat), Toni Delgado (Esports), Andreu Asensio (suplements i *branded content*) i Júlia Estivill (xarxes)
Dept. de Producció gràfica: Susana Dicenta
Distribució: Andrés Meca i Pablo Favieri

Premi Tassis Torrent de Comunicació 2011

Editor-Administrador: David Centol i Lozano
Director Editorial: Arnau Nadeu
Director General: Marcelo Villanueva
Coordinadora de Producció gràfica: Marga Moreno
Controller: Mauro Favieri
Webs temàtics: Pere Giménez i Quim Miró

grup comunicació 21 www.liniaarrià.cat



Els semàfors



Albert Batlle

La Festa Major de Sarrià d'enguany va començar amb polèmica. El regidor del Districte, Albert Batlle, va ser escridassat durant el discurs posterior al pregó com a protesta per la limitació horària i el canvi d'ubicació d'algunes activitats.

pàgina 10



Pastisseria Canal

El millor croissant artesà de mantega de tot l'Estat es fa a la pastisseria Canal, amb locals al número 15 del carrer Calvet i al 566 de Muntaner. Aquesta delícia, obra de Toni Vera, ja va aconseguir el mateix reconeixement el 2016 i el 2019.

pàgina 30



Eix Sarrià

L'Eix Sarrià tornarà a oferir aquest any la Mostra de Tardor (una fira de comerç a l'aire lliure) al carrer Major de Sarrià i la Mostra Gastronòmica a la plaça de Sarrià. Les dues activitats es faran el pròxim 22 d'octubre i s'allargaran tot el dia.

pàgina 20

Safata d'entrada

Paraules

per Francesc Reina

No hi ha una bona teoria que no es manifesti amb la tècnica, per això cal manipular menys i acariciar més, deia el professor Sacristán Luzón. La paradoxa és que la tècnica d'acariciar coincideix, tanmateix, amb la teoria de la destrucció. Adonar-nos que gairebé tot es presenta vestit de bondat, cosa que s'ha d'interpretar com un avís que ens convida a dubtar de la propaganda. Caldria entomar el treball teoricopràctic amb certa crítica i prevenir-nos dels seus miratges. La veritat mai no se'ns mostrarà directament, la transparència és gairebé impossible.

Treballar pel benestar de tothom exigeix certa coherència: no sembla raonable viure en una societat competitiva mentre s'exalta l'educació en la cooperació i la solidaritat. Quantes vegades no ens sorprèn la distància entre paraules i fets? En alguns casos, només caldria fer ús de l'autoobservació, la millor fórmula per prendre consciència i domini del jo, afrontar amb justícia els interessos que s'amaguen entre les necessitats dels altres.

Allò que ens desagrada de l'altre és, en principi, el que no ens agrada de nosaltres mateixos (i viceversa); d'aquesta manera el màrqueting empresarial va utilitzar la teoria de Lacan per vendre els seus productes i captar clients potencials. "Pensa d'una altra manera" va ser l'eslògan americà que ens va introduir al consumisme i, paral·lelament, al model assistencialista, centrat en l'atenció a una part de subjectes aïllats, davant del sentit comunitari que

apostava per un "tractament" global de la persona, valorant el context sociocultural com un factor identitari i estimulador que facilitaria canvis. La política es va adaptar, com sempre, a bona part d'aquelles recomanacions, i va posar fi a la grandesa que s'havia gestat anys abans col·locant les persones al centre de les aportacions industrials i tecnològiques, i així seguim.

Sembla que aquesta és una estratègia recurrent, sobretot en els àmbits de l'ajuda. Posem com a exemple l'empowerment, una praxi orientada a l'autonomia i responsabilitat (que reemplaça la jerarquia piramidal existent) sota la base d'una gestió compartida, una estratègia de motivació i promoció que consistiria en la delegació o transmissió de majors capacitats de decisió als empleats. Però moltes realitats deixen entreveure que aquest tipus de gestió no existeix. És oportú parlar de les anomenades "habilitats socials", com la tan socorreguda empatia, l'assertivitat, etc., que es mouen en els cercles intel·lectuals, formatius i empresarials, i que poden arribar a ser un instrument fred i artificial, distant, classista, i que impedeixi cercar la necessària solidaritat dels uns amb els altres.

Qui va darrere d'aquestes fórmules, en què la bretxa entre

gestors, comandaments intermedis, caps d'això i allò, enfronta els professionals i els atesos per manca de confiança i relació sincera? Tot això genera més necessitat de control, sobretot a les organitzacions primitives (sovint les administratives), on el zel excessiu i paternalista manté un flux burocràtic i centralitzat. Qui vigila els vigilants? Les seves praxis orientades al control jeràrquic van en detriment dels resultats (quan no del sentit comú o la professionalitat), cosa que limita la participació i el compromís.

Cal una estructura organitzativa menys jeràrquica, plana i horitzontal. Un nou sistema de valors com l'altruisme, rendició de comptes, dignitat, compromís de servei, honor, integritat, honestat, compassió, capacitat d'ensenyar i aprendre, garantia de qualitat, excel·lència, capacitat de treball en equip, equitat, iniciativa, flexibilitat... Sobretot amb el cor, amb autocontrol.

Construir polítiques decents és garantir comunitats i espais sense por al futur, permetre reduir la distància en les relacions, seguir estàndards reals de bona praxi. És apostar per un discurs modest, a favor de la fraternitat i amb habilitats molt més properes a la població que resisteix, més creatives, potenciadores, motivadores i seductores.

El + llegit

líniasarrià.cat

- 1 Persecució policial: una furgoneta bolcada i els tres ocupants ferits
- 2 Ametller Origen obre la seva primera botiga amb pàrquing propi a Barcelona
- 3 Camions que no deixen dormir
- 4 El problema dels senglars a Collserola es descontrola
- 5 La pastisseria Canal ven en un dia mil unitats del millor croissant de l'Estat

Línia Sarrià no comparteix necessàriament les opinions que els signants expressen en aquesta secció ni se'n fa responsable.

Les cartes d'opinió es poden enviar a: opinio@comunicacio21.com

A les xarxes



#CrisiDeGovern



#XiuladaAForcadell



#LaRamblaEsTransforma



@damesonpareras: Estabilitat mental nivell estabilitat Govern de la Generalitat de Catalunya. Autoestima baixeta nivell Junts.

@yeyaboya: Quina tristesa sentir com Carme Forcadell és xiulada a l'acte de l'1-O. Quina pena. Així no ho aconseguirem, companys. Més dones com ella ens calen [...]

@aleixsalvans: La reforma de la Rambla no servirà perquè els barcelonins tornin a ramblajar sinó perquè hi hagi menys atropellaments de guiris borratxos de matinada.



Cornucopiae finem

per Manuel Sánchez-Villanueva Beuter

La banya d'Amaltea, la cabra que, segons la llegenda de la mitologia grega, va alletar Zeus i de la qual brollaven sense parar fruites i flors, s'ha buidat.

Després de gairebé 3.000 anys des que Hèrcules la guanyés en batalla al déu Aqueloo, la humanitat desperta atònita del somni luxuriós de la depredació.

"Estem vivint la fi de l'abundància", afirmava l'agost passat Emmanuel Macron a la sortida del consell de ministres del país veí. Més enllà del rebuig que ens puguin provocar les paraules d'un polític que segurament no es priva de res, la frase resumeix la constatació de la fi d'un sistema. Un sistema capitalista basat en l'espoliació de recursos naturals i la generació de borses de pobresa amb cada cop més vençuts que vencedors, fins que al final no quedi cap guanyador. Les conclusions del Fòrum de Davos l'any 2009 eren que només l'1% de la població mundial ostentava el 44% de la riquesa mundial. El 2019 aquest 1% ja dominava el 99%. Una autèntica reedició de l'Elisi.

Les receptes que intenten pal·liar aquest desastre topen amb una realitat i una inèrcia basada en el creixement difícil de frenar. Al mateix temps que rebem els ajuts més grans de la Unió Europea, en forma de fons *Next Generation*, assistim impertèrrits a projectes com el de la remodelació de l'estadi Santiago Bernabéu, on, a més del cobriment de la pista, es construeixen

sis nivells de soterrani de 30 metres de profunditat per guardar la gespa en safates. Imaginin els recursos utilitzats per excavar i construir allò, sota un estadi ja construït. Imaginin les explicacions que ho justifiquen.

"Recursos finits" ha estat precisament el títol del *workshop* que l'Escola d'Arquitectura del Vallès (ETSAV) ha celebrat aquest mes de setembre al Centre de Cultura Contemporània de Barcelona (CCCB) com a inici de curs. Ponents de luxe com les arquitectes Mar Santamaría i Blanca Pujals van fer inspiradores xerrades, oferint eines per mirar i diagnosticar situacions

urbanes i per assenyalar la creixent artificialització del nostre món. Pujals explicava que a l'estructura clàssica de configuració del nostre planeta –exosfera, estratosfera, troposfera– es detecta, i actualment és mesurable, una capa d'origen exclusivament humà, la tecnosfera, que a diferència de les altres esferes no treballa en equilibri amb la resta, sinó que les depreda. La utilització indiscriminada i sense sentit de recursos naturals ha alterat l'equilibri del nostre planeta, alentint els corrents marins o fonent el gel emmagatzemat als pols i en altres regions.

El taller de l'ETSAV prenia com a escenari Ciutat

Pirineu", feien veure als transeünts el fabulós sistema de conducció i tractament d'aigua que la humanitat ha dissenyat i que inconscientment menyspreem, consumint plàstic i combustibles fòssils per al seu transport.

Un altre grup denunciava les deixalles que genera la nostra frenètica activitat consumidora. Va demanar a la gent que passejava pel carrer que li donés els seus tiquets de compra recents, amb els quals va empaperar una façana sencera de Ciutat Vella. La simple observació de la dimensió de l'empaperat que, a més, és registre fidel de totes les compres fetes, produïa veritable vergonya. Quantes d'aquelles coses són prescindibles? Quant trigaran a omplir els nostres cubells d'escombraries?

Alguns estudiants es van dedicar a mesurar la ciutat, armats amb simples molinets d'aire com a sensors eòlics, relacionant la velocitat de l'aire amb els canvis a la geometria urbana. Descobrien així mètodes senzills per dissenyar espais agradables i frescos a l'estiu, combinats amb la vegetació. Una autèntica lliçó que ens ensenya que sovint no calen eines gaire sofisticades per generar coneixement i tenir criteri.

Potser la més xocant de les propostes va ser la que suggeria utilitzar com un autèntic recurs alimentari una cosa que tots identificaríem com una plaga, i no només a Ciutat Vella, sinó a pràcticament qualsevol ciutat: les paneroles. És sabut que els insectes són una important font de proteïnes, considerada per l'OMS com

a alternativa seriosa per a l'alimentació d'una creixent població mundial. Són consumits de diverses maneres en altres cultures com l'asiàtica i els tenim en abundància. Només és una qüestió cultural. Un canvi de punt de vista que noves generacions d'estudiants d'arquitectura ens proposen adoptar. Una nova manera de comportar-se i de mirar que potser ens permetrà veure la banya de Cornucòpia mig plena.

Manuel Sánchez-Villanueva Beuter, arquitecte fundador de haz arquitectura i professor a la UPC

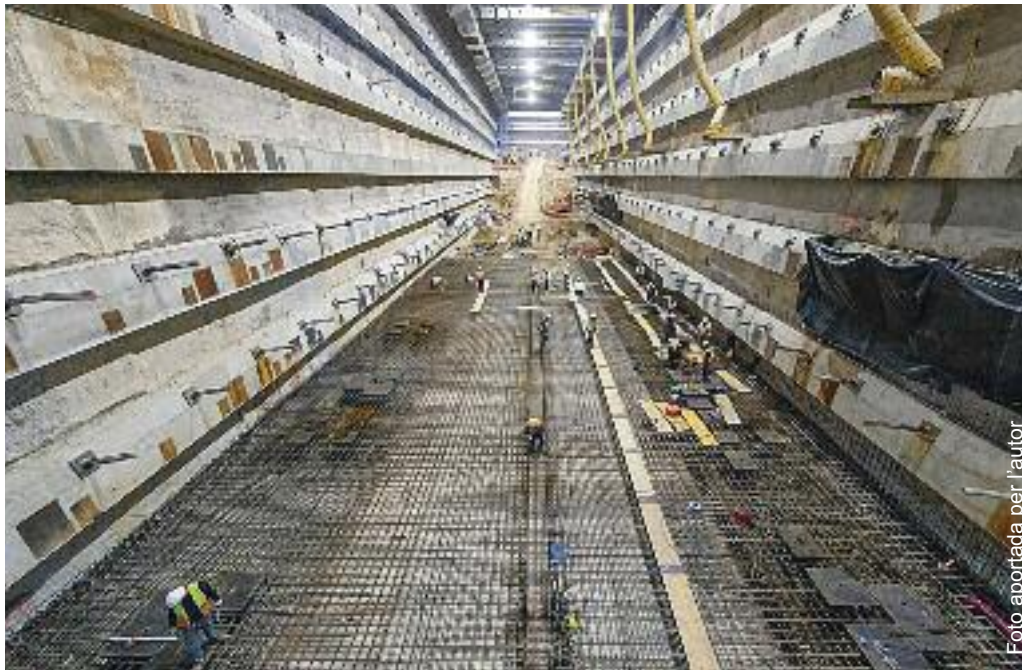


Foto aportada per l'autor

Vella, seu del CCCB i origen de la ciutat de Barcelona, treballant amb els recursos més bàsics del nostre entorn: aire, aigua, vegetació i fauna, però també amb altres que no solem identificar com a font d'aprovisionament, com les escombraries i tot allò que ens sobra.

Les propostes dels alumnes de l'ETSAV denunciaven de manera imaginativa coses conegudes, com ara el consum absurd d'aigua embotellada. Plantats al mig de les Rambles i vestits com cambriers, oferien gots d'aigua de les fonts del barri com un autèntic producte de luxe. Sota el lema "més fresca que la neu, ve directa del

Les millors perles



En els moments més durs, la música sempre ens fa costat. En el cas de l'executiva de Junts, qui els va acompanyar va ser un grup de *mariachis* que es va presentar a la seu del partit després d'una trucada anònima per cantar *La Cucaracha*. Tot un clàssic.

Conduir begut, contra direcció, amb el capó aixecat i traient el cap per la finestra. I a sobre, intentar escapar quan els Mossos d'Esquadra t'aturen. Són els consells d'un detingut a Vilamalla (Alt Empordà) per acabar emmanillat.

Les festes *gender reveal* (on es dona a conèixer el sexe d'una criatura que no ha nascut) solen provocar vergonya aliena, però al Brasil una parella ha superat tots els límits i ha contaminat un riu tenyint-lo de blau. Enhorabona per la denúncia.

Lactriu María León ha estat detinguda per haver agredit, presumptament, una agent de la policia local de Sevilla. L'artista nega els fets: diu que ha estat víctima d'un abús policial i l'Associació Pro Drets Humans li dona suport.

Jordi Borràs/ACN

LA FOTO





COMERÇOS AMB CARA I ULLS TRIA BARCELONA



Tribuna

Contra la problematització de l'espai públic

per Oriol Lladó



Foto: Arxiu ACN

En el primer mandat del govern del PP a Badalona es va practicar una estratègia urbana de problematització de l'espai públic. Tota una paradoxa, perquè allò que es propagava arreu i amb una certa complicitat veïnal era precisament el contrari. A Badalona es van convertir en sospitosos tots els espais que tinguessin un component comunitari. Un càlcul ben cínic per afavorir una resposta política que, més enllà de l'epidermis de l'aparent ràpida solució, va servir (i serveix) de ben poc. Eliminar els bancs on seure d'una plaça era la manera d'acabar amb el soroll d'aquell grup de joves que havien convertit l'espai en lloc de trobada en els llargs vespres d'estiu. Tancar l'aixeta de les fonts era la manera d'allunyar les persones amb dificultats per accedir a l'aigua corrent. Solució o trasllat del problema?

Badalona, en això també, feia punt de nou com a pionera de l'urbanisme hostil que, poc temps després, es practicaria contra les persones sense llar –per cert, avui ben vigent en ciutats de tot pelatge polític.

Cap d'aquestes preteses solucions serveix per a gaire res més que per traslladar o agreujar el problema. Un mal diagnòstic mai és un bon presagi. El problema no és el banc ni la font en si mateixos, ni el portal on aquella persona sense llar planta el seu precari refugi, sinó la falta d'alternatives de lleure, la pobresa i la marginació. El problema és una societat cada vegada més desigual i un espai públic amenaçat per la privatització d'usos, i que és víctima, alhora, d'una societat cada vegada més polaritzada i individualista.

L'estigmatització de col·lectius pot semblar un dany col·lateral, però en el fons és l'objectiu d'una agenda política que situa l'espai públic com el lloc a domesticar i securitzar. Un espai ple de perills i riscos que cal fer asèptic a costa de qui sigui (normalment a costa dels que menys es poden defensar). Un espai que no ha de molestar. On tot ha d'estar sota control.

L'experiència del PP a Badalona no és un cas ni tan extrem ni tan superat com voldríem pensar. Ni és, de fet, una experiència amb patent d'exclusivitat. Alerta, per tant: al costat de bones idees (activitats de lleure dirigides, programació cultural, zones de jocs, disseny accessible...) veiem una creixent ten-

dència restrictiva en el disseny i gestió de l'espai públic... Per si de cas.

Hi ha problemes? És clar: vandalisme, inseguretat, problemes de convivència, incompatibilitat d'usos... Però si de veritat els volem abordar, cal anar a les raons estructurals i no tenir por de bancs i fonts, que al capdavall poden esdevenir també oportunitats; eines per a una estratègia de fer (i cosir) una ciutat més inclusiva i justa.

Ara bé, hem de voler i saber sortir de la temptació de fiar-ho tot al que ja ve de fàbrica i que és el més fàcil: la zona d'exercicis per a la gent gran, el parc per a infants de 0-6 anys o el picicà de torn. Tres elements que responen a les necessitats dels col·lectius més fàcilment integrables. Es tracta d'obrir una mica el focus, de ser valent i de posar-hi voluntat. Perquè és possible sumar usos i opcions.

Cal, això sí, anar més enllà de la idea d'un urbanisme que ho dona tot per descomptat i que funciona d'esma. La plaça es dibuixa al despatx de l'arquitecte, però només en part, perquè allà on es fa viva no és al render, sinó que és a peu de carrer. I aquí és on cal comptar amb tots els actors i donar-los joc; incorporar-los amb complicitat en el disseny i la discussió prèvia.

Tan important com assegurar una zona de jocs infantils adequada i de qualitat hauria de ser el fet de preveure activitats regulars amb els espais i els grups de joves de la zona perquè hi allarguin la presència (o fins i tot perquè en gestionin algun sector). Tan necessari com escollir bé les espècies vegetals per plantar hauria de ser pensar en recorreguts segurs i amigables per a tots els col·lectius i escoltar-ne les necessitats i vivències. Tan convenient com pensar en materials resistents i segurs hauria de ser connectar amb la història i el patrimoni immaterial d'aquell barri on s'intervé. Tan important com tallar la cinta per donar per inaugurada la nova plaça hauria de ser preveure el seu manteniment futur, que ha d'anar més enllà de la reposició de les peces trencades i incloure també la dinamització o, si convé, la mediació. Perquè no només cal regar les plantes, sinó aquelles activitats que enxarxen i fan trama cívica.

Omplir d'activitat places i parcs no pot ser mai un problema. És, ben al contrari, una oportunitat de fer comunitat. I això és, sobretot, fer ciutat.

“

Cal anar més enllà de la idea d'un urbanisme que ho dona tot per descomptat i que funciona d'esma. La plaça es dibuixa al despatx de l'arquitecte, però només en part, perquè allà on es fa viva no és al 'render', sinó que és a peu de carrer. I aquí és on cal comptar amb tots els actors i donar-los joc

”

Flaixos

@EnricGoma: Aquests que van dient que no els interessa gens les crisis del Govern, ja saben que el pressupost de la Generalitat és de 35.000 milions anuals?

@pgarciamirasol: No sé per què tant enrenou amb la destitució de Puigneró. Que hi posin el Damià Calvet, que ja els conofiem abans i ningú notarà el canvi.

@jaume_diadoc: En grec clàssic *tele-* significa 'de lluny' i *thele-*, 'mugró', però en català queden confosos i per això quan algú et diu d'encendre la tele no saps mai què fer.



Hotels que són autèntiques joies
Conèix l'Especialització Monument

B^{HH}
 Gremi d'Hotels de Barcelona

Ajuntament de Barcelona

La Casa dels Barris

espai línia

Girona, 52
 Dreta de l'Eixample

Entrada lliure
 9:00h a 20:00h de dilluns a dijous
 9:00h a 14:00h els divendres

amicdirectes
 Creadors de continguts en català

1a Edició
LLUMS, CÀMERA EN DIRECTE I...
ACCIÓ!

Inscriu-t'hi fins al 2 de desembre de 2022 a:
amicdirectes.cat

Si ets alumne/a de 3r o 4t d'ESO, Batxillerat o CFGM participa i guanya el teu premi!

Organitza:
 **amic** associació de mitjans d'informació i comunicació

Amb el suport de:
 Generalitat de Catalunya
Departament de Cultura

Sarrià-Sant Gervasi

líniasarrià.cat

Octubre 2022

La superilla de la Bonanova fa uns tímids primers passos

- » El projecte s'ha reprès amb un procés participatiu amb els veïns
- » Es pacificaran Sant Gervasi de Cassoles i la plaça Frederic Soler

URBANISME ▶ De la superilla de la Bonanova, se'n va començar a parlar el 2018 amb la idea que pogués fer els primers passos el 2020, quan la pandèmia va eliminar aquesta possibilitat. Però ara sembla que el projecte sí que comença a avançar, encara que sigui tímidament. Abans de l'estiu es va posar en marxa un procés participatiu amb veïns i entitats per definir les primeres actuacions, que han de ser la pacificació del carrer Sant Gervasi de Cassoles i de la plaça Frederic Soler. La previsió és que aquesta tardor s'enllesteixi l'avantprojecte d'aquesta primera fase.

Tal com explica el president de l'Associació de Veïns de Sant Gervasi-la Bonanova, Josep Maria López, fa unes setmanes l'equip redactor va organitzar una reunió amb els veïns per presentar la seva proposta. En aquesta trobada, a la qual van assistir entre cinquanta i seixanta



Sant Gervasi de Cassoles, més a prop de la pacificació. Foto: Ajuntament

persones, els comentaris més recurrents mostraven "preocupació pels carrers adjacents", segons López. "Els veïns que hi viuen pateixen perquè el trànsit que s'elimini dels carrers pacificats es desvii als seus carrers", assegura López.

El següent pas és que l'equip

redactor de l'avantprojecte faci arribar les opinions veïnals a Mobilitat, que no va estar present en la darrera reunió, i que després s'elabori l'avantprojecte definitiu. "Esperem que la pròxima reunió sigui abans que acabi l'any", afegeix López, escèptic amb els terminis de l'Ajuntament.

Successos | Una persecució policial al districte

Una persecució policial que es va produir el passat 18 de setembre al districte va acabar amb una furgoneta bolcada a la plaça Kennedy i els tres ocupants ferits lleus. El conductor havia accelerat per fugir dels agents.

Educació financera per ajudar la gent gran amb els bancs

SERVEIS ▶ El Centre Cívic Vil·la Florida de Sant Gervasi acollirà el pròxim dia 24 una sessió d'educació financera per a gent gran, amb l'objectiu que les persones d'edat avançada coneguin els seus drets com a usuaris de les entitats bancàries i rebin consells de prevenció i seguretat, així com per evitar que quedin exclosos dels serveis bancaris.

Aquesta activitat s'emmarca en el cicle 'Educació financera per no deixar ningú enrere' que

s'està fent a diversos centres cívic de la ciutat i arriba en un context en què els tràmits telemàtics han guanyat terreny als presencials, deixant així en fora de joc la gent gran que no domina les noves tecnologies.

Es tracta d'una iniciativa de les regidories de Comerç i Consum i Persones Grans, i s'ofereix de forma presencial i gratuïta perquè en pugui gaudir tothom que ho necessiti. També hi poden assistir acompanyants.



La sessió del districte serà al centre cívic Vil·la Florida. Foto: Ajuntament



El concurs de paelles, un dels grans moments. Foto: Twitter (@AVSarria)

El retorn de la festa grossa

TRADICIÓ ▶ Sarrià acaba de viure 10 dies de celebració. El passat 30 de setembre va començar una edició de la Festa Major del barri molt esperada, ja que suposava la recuperació de la normalitat després de dos anys marcats per la pandèmia, i ho va fer amb el pregó del periodista Xesco Reverter.

Fins al 9 d'octubre, el barri va poder gaudir d'un programa farcit d'actes amb un centenar d'activitats, entre les quals destaca la

tradicional Batalla per Sarrià entre vicençs i rosers, que es va allargar durant tota la festa.

Alguns dels moments més destacats de la festa van ser la 28a Trobada Gegantera, el concurs de paelles, el correfoc, la diada castellera i, finalment, el pìromusical, que va servir per acomiadar la festa d'una manera molt especial. Uns actes que van fer que petits i grans poguessin gaudir d'una celebració que es va viure amb intensitat.

BATLLE, ESCRIDASSAT

Un dels moments més recordats d'aquesta Festa Major, però, va ser la protesta contra el regidor del Districte, Albert Batlle, que va tenir lloc mentre feia el seu discurs després del pregó.

Diversos veïns van donar l'esquena al polític socialista en senyal de protesta i en diferents moments el van xiular i escridassar. El motiu: la limitació horària i el canvi d'ubicació d'alguns actes.



Atenció psicològica via telemàtica

Psicoterapeuta Col·laboratiu i Dialògic

Psicòleg



Depressió, Ansietat, Estrès
Dificultats de relació

Visites concertades dimarts i divendres

www.javiercentol.com

625 522 561

Numància, 52-54 Entresòl 4t

El carrer de Ballester ja és una via pacificada



El carrer de Ballester, pacificat. Pròximament s'hi plantaran els arbres. Foto: Ajuntament

► Ja estan enllestides les obres que han permès que el carrer de Ballester esdevingui un espai més accessible per a tots els usuaris de la via.

L'objectiu de l'actuació és evitar que el trànsit rodat utilitzi el carrer de Ballester com a dreuera per arribar a la ronda del General Mitre des de l'avinguda de la República Argentina, ja que un estudi previ a les obres va revelar que més de 5.500 vehicles, alguns de gran tonatge, circulaven diàriament pel carrer i la majoria per sobre del límit de velocitat establert (30 km/h).

Les obres han consistit en l'execució d'una secció de plataforma única a tot el carrer que ha millorat substancialment l'accessibilitat pels vianants. També, s'ha incorporat arbrat viari, amb punts de llum a la vorera,

que han transformat totalment la naturalesa del carrer. Les cruïlles amb els carrers perpendiculars han passat a ser a nivell, així com la trobada amb la vorera de la República Argentina i de la ronda del General Mitre.

Ara el carrer és una via més amable per als vianants

Pel que fa a les instal·lacions, s'ha renovat completament l'enllumenat públic, i s'han arreglat les deficiències detectades a la xarxa de clavegueram. També, s'han executat els embornals escaients i s'han soterrat els cable-

jats aeris. La nova xarxa de reg pel nou arbrat també s'ha integrat a la millora del verd del carrer.

Amb totes les millores dutes a terme, el carrer es converteix en un espai amb trànsit pacificat amb la consegüent millora per als vianants i amb l'eliminació de l'estacionament de vehicles.

Per aquest motiu, als extrems del carrer s'han instal·lat punts de llum multiprojectors singulars de diferents alçades per assenyalar la singularitat de la transició entre una via pacificada i dues vies bàsiques, alhora que contribueixen a assolir els nivells lumínics desitjats.

Les obres de reurbanització del carrer de Ballester, entre l'avinguda de la República Argentina i la ronda del General Mitre han donat solució a una petició veïnal.

Nou bus a demanda al Farró i Galvany abans de final d'any

► Abans de final d'any es posarà en funcionament un nou servei de bus a demanda als barris del Farró i Galvany. Aquest nou servei significa una gran millora en la connectivitat d'una zona del districte, amb una orografia complicada que dificulta el transport regular en superfície i que fins ara no estava ben connectada amb alguns serveis bàsics com el CAP o el Mercat. L'objectiu del bus a demanda és aconseguir un servei personalitzat, ràpid i eficient basat en les peticions concretes dels veïns i veïnes d'aquests barris.

El funcionament del Bus a demanda és senzill: només cal registrar-se prèviament, i fer la re-

serva del servei amb antelació, via App o per telèfon. No es tracta d'una línia regular, sinó d'una xarxa de parades. El vehicle només circularà si hi ha cita prèvia demanada pels usuaris que rebran un avís de l'hora de recollida per la parada d'acord amb la petició realitzada.

El servei garanteix l'accessibilitat a les parades i els títols a utilitzar són els mateixos que a la resta de la xarxa. Aquest nou servei garanteix la proximitat i la connexió amb els punts d'interès de barri, com els equipaments i els serveis de salut, així com la connectivitat amb la xarxa bàsica de transport públic. Aquest sistema ja funciona amb èxit en altres barris de la ciutat.



El Bus a Demanda millorarà la connectivitat dels dos barris. Foto: Ajuntament



La Casa Tosquella va ser encarregada per Antoni Tosquella. Foto: Ajuntament

La Casa Tosquella es podrà visitar durant el festival 48 h Open House BCN

► L'edifici de dues plantes, situat al barri del Putxet, inclou diferents estils arquitectònics, modernista i neoàrab amb elements decoratius de l'arquitectura tradicional catalana.

La recent adquisició de la Casa Tosquella per part de l'Ajuntament de Barcelona permetrà destinar-la, un cop rehabilitada, a un ús públic. Atesa la qualificació, la situació i la superfície que ocupa, l'edificació es destinarà un equipament per a Gent Gran. Un altre dels objectius del Districte de Sarrià – Sant Gervasi és poder obrir els jardins de la finca a la ciutadania i guanyar d'aquesta manera un nou espai verd.

La Casa Tosquella la va encarregar el 1889 el comerciant

Antoni Tosquella al mestre d'obres Juan Caballé com a casa d'estiu. Entre el 1907 i el 1908 la va reformar l'arquitecte Edu-

ard M. Balcells i Buigas. Balcells era un dels darrers arquitectes del Modernisme i davant la llibertat que li va donar Tosquella, tant per a la construcció com econòmicament, va acabar fent una obra impressionant, amb bases modernistes però amb tocs àrabs i amb un estil singular.

El festival 48h Open House BCN permet visitar edificis i espais singulars de la ciutat de Barcelona i gaudir de la història i l'arquitectura d'una manera original. L'edició d'enguany tindrà lloc durant el cap de setmana del 22 i 23 d'octubre.

L'edifici ha estat adquirit fa poc per l'Ajuntament

Antoni Tosquella al mestre d'obres Juan Caballé com a casa d'estiu. Entre el 1907 i el 1908 la va reformar l'arquitecte Edu-



“La ciutat no està neta i la contracta de neteja no funciona correctament”

Ernest Maragall

Candidat d'ERC a l'alcaldia de Barcelona

Arnau Nadeu / Albert Ribas
Fotografia: Juan Cabré

“Hem tingut un govern a tres, amb el PSC a dins i ERC a fora”. Són paraules de l'alcaldesa Ada Colau en una entrevista recent a Línia. Ha estat així?

No.

Què li respondria?

Colau és especialista en crear imatges a partir de realitats parcials o distorsionades. Nosaltres hem participat, hem contribuït i de vegades hem decantat les grans decisions de volum, d'abast. Però no hem gestionat ni un euro. No hem aplicat. No hem governat. Ens podem fer corresponsables de determinats acords o de grans decisions preses per intentar que el govern funcionés. El que passa és que no ha funcionat. Nosaltres hem contribuït a construir el vehicle, però els conductors no saben on van.

Vostè ha afirmat en alguna ocasió que amb els comuns l'aliança seria natural, però Colau, a la mateixa entrevista que li citàvem abans, i parlant d'aliances,

en tot moment els va posar al mateix nivell que el PSC...

Ella ens va fer fora. Literalment, físicament. I políticament, institucionalment. Els comuns van fer fora Esquerra del govern de la ciutat. A partir d'aquí, del que estem convençuts nosaltres és que podem repetir i ampliar la victòria del 2019. Perquè nosaltres som el canvi. No som la continuïtat. Som el canvi.

“Colau és especialista en crear imatges a partir de realitats parcials”

Però es podria repetir una situació similar a la del 2019... Què té pensat fer per evitar-ho?

Si encara no tenim el mapa inicial, ara encara és molt especulatiu tenir qualsevol criteri sobre el mapa final. Encara no sabem quins genets tenim sobre la taula. Ja ho anirem veient. Nosaltres estem bé. Les enquestes i el carrer ens animen, ens

il·lusionen i ens fan ser conscients que és possible guanyar amb més marge i tenir, per tant, una capacitat més explícita d'articular govern.

On no van tenir capacitat o autonomia de decisió va ser en els últims pressupostos municipals, perquè l'acord dels comptes de la Generalitat els va obligar a vostès a facilitar els de l'Ajuntament. Com a grup municipal, es van sentir desacreditats?

No va ser ni fàcil ni agradable. Però va ser una decisió conscient i deliberada, en el sentit que va ser resultat d'un debat genuí en el si d'Esquerra i amb el Govern de Catalunya. És evident que es va acabar imposant el que tots vam acabar considerant com un interès superior. El país i la ciutat necessitaven un bon pressupost de la Generalitat de Catalunya. Vam acabar fent el que tocava. I ho vam fer a consciència.

Però a contracor...

A contracor en la mesura que no fer-ho potser hauria fet més difícil que ara la senyora Colau digués el que vostès em citaven fa un moment. Però aquella decisió no va canviar la nostra crítica als seus pressupostos ni la nostra manera

d'entendre la diferència i el canvi que continuem representant. Tot el contrari.

“Facilitar els pressupostos no va ser ni fàcil ni agradable, però era el que tocava”

Què creu que pensa la ciutadania quan veu que un líder polític acaba acceptant uns pressupostos que 24 hores abans considerava insuficients? Jaume Collboni, per exemple, ho va titllar d'“inversemblant”...

Li va saber greu que votéssim a favor dels seus pressupostos? [Riu]. Senyor Collboni a banda, a mi em consta que la ciutadania sí que ho va entendre. Així ho reflecteixen les enquestes, que ens diuen que ha millorat la nostra situació en relació amb Collboni i també amb la senyora Colau. De fet, crec que aquella decisió no serà significativa de cara a les properes eleccions.

Salva alguna cosa dels set anys de Colau a l'alcaldia?

En política, i més en política institucional, és absurd fer condemnes o salvacions absolutes. Ara bé, a mi em sembla que les decisions de governació i d'orientació estratègica no han estat encertades. Això vol dir que no hi ha res ben fet? No, és clar. Sí que hi ha coses ben fetes, només faltaria. Però penso que el projecte dels comuns està obsolet. Ja ha donat de si tot el que podia donar. Ha donat algunes coses, però és obvi que no han aconseguit ni de lluny els objectius que proclamaven i que havien venut el 2015 i també el 2019. I governar amb el PSC no els ha ajudat, perquè són com dos cotxes que avancen en paral·lel i sense parlar-se gaire. No comparteixen objectiu ni destí.

En aquest sentit, ha vist dos governs en algun moment?

Sí. Totes les coalicions tenen problemes i costa trobar la síntesi, però és que en el cas de l'Ajuntament de Barcelona ningú la busca, la síntesi. És a dir, la decisió és no buscar-la, sinó compartir unes determinades responsabilitats i funcions, repartir-se el pastís i no mirar-se ni escoltar-se gaire, perquè no s'entenen. Per això les contradiccions són més greus. ▶

“L'Eixample no és un terreny adequat per fer-hi experiments”

◀ I quan la institució pública responsable d'un subjecte polític com la ciutat de Barcelona és feble, o no sap ben bé cap a on va, llavors tothom s'hi atreueix: l'Estat, el mercat, la delinqüència organitzada... Tenim una ciutat que li manca força pública, força institucional.

Això també ho diu l'exalcalde Xavier Trias, que podria acabar sent un dels seus rivals a les urnes. El maig, quan va descartar presentar-se ara la situació és diferent, va dir que no era el candidat ideal per la seva edat i va criticar la decisió de vostè de seguir en política per l'edat que té. Com es pren aquesta mena de paraules?

L'important és com estem cadascú, no quina edat tenim. Si estem o no en condicions, capacitat, energia... Jo ho estic. El 2019 a mi em van donar una empenta per llançar-me a la piscina. Ara no cal. Ara estic nedant a la piscina i fent-ho a consciència. Mai m'ha agradat gaire nedar, però ara m'agrada [riu]. Nedar en la ciutat. Barcelona és una font d'energia inesgotable. Em sento fins i tot millor que fa quatre anys.

“A Barcelona tenim un problema de delinqüència organitzada”

Li agradaria tornar a fer tàndem amb Elisenda Alamany?

Jo de l'Elisenda Alamany només en puc parlar meravelles. Ha treballat, s'ha guanyat a pols el crèdit i el respecte, territorialment i sectorialment, i, per tant, té tots els elements necessaris. Ara bé, la decisió política de la candidatura d'Esquerra a Barcelona està tot just començant. Aquesta és una de les qüestions que s'aniran aclarint en els pròxims mesos.

Quan decidiran el o la número dos i ho anunciaran?

Quan toqui. Hi ha uns procediments establerts, uns estatuts, una feina meua i d'equip... Jo estic parlant amb molts exponents d'aquesta ciutat, perquè hem de poder i saber comptar amb homes i dones magnífics de Barcelona. La capital es mereix un millor govern que el que té ara.

Vostè diu que l'actual govern ha fracassat i posa com un dels exemples la qüestió de la segure-

tat. Creu, per tant, que Barcelona avui és una ciutat insegura?

Als polítics se'ns fa tendir a la simplificació. Als blancs i negres. Barcelona és una ciutat insegura? No. Barcelona té problemes de seguretat. Crec que això és evident. Tenim un problema de delinqüència organitzada. Hi ha problemes de convivència, que no sé si els hem d'incloure en el mateix concepte, però que també són problemes evidents... La feblesa institucional de la qual parlava abans facilita que hi hagi aquesta mena de problemes. Segurament hi ha ciutats que estan pitjor, però això no és cap consol. Barcelona ha de poder governar bé la qüestió de la seguretat.

Una altra qüestió per la qual està rebent crítiques l'actual govern municipal és la neteja. Vostè la veu bruta, Barcelona?

En aquest aspecte encara és més evident que Barcelona no està bé. Tenim una nova contracta des de fa mesos i comencem a tenir clar que això no funciona. I que no és un problema d'un punt específic. La ciutat no està neta i la contracta de neteja no funciona correctament. I em sembla que ja ha passat el temps mínim d'aprenentatge o d'adaptació que es podia demanar. Perquè aquest és un aspecte bàsic per al funcionament d'una ciutat. Funcionar vol dir seguretat, neteja i mobilitat. Doncs ni, ni i ni.

Fa poc, parlant de la futura superilla de l'Eixample, deia que aquest districte “no admet jocs ni frivolitats”. A què es refereix exactament?

L'Eixample és un patrimoni urbà molt important, que té una història i una realitat consolidada, i que mereix una consideració. No estic dient que s'hagi de mantenir tot intacte i que no s'hi pugui fer res, ni molt menys, però crec que no és un terreny adequat per fer-hi experiments. Penso que les actuacions que s'hi estan fent tenen un caràcter massa puntual i específic envers uns determinats objectius que poden ser legítims en si mateixos, però que en la seva execució correm el risc de patir-ne els pitjors efectes. De no acabar de resoldre allò que pretens resoldre i, al mateix temps, de fer perdre a l'Eixample una part de la seva personalitat necessària. La ciutat també és mobilitat, i l'Eixample també està pensat, precisament, perquè pugui ser transitat. És evident que el creixement metropolità ha generat molts usos abusius de l'Eixample com a espai de trànsit, i que cal fer-hi front. Ara bé, a mi em sembla que és necessari un enfocament global del fenomen de la mobilitat en clau metropolitana i prendre les decisions adequades.

Parlant de l'àrea metropolitana, creu que s'ha fet prou feina des de l'AMB durant aquests anys liderada per Ada Colau?

Malauradament, he de dir que Barcelona ni hi és ni se l'espera. El mapa polític és el que és i pot explicar determinades dificultats perquè Barcelona n'exerceixi un lideratge clar, però això no ho justifica. Per no tenir ni tan sols tenim el Pla Director Urbanístic (PDU) aprovat, i encara hem d'anar fent pedaços a una planificació urbana de l'any 1974. I cada un és una tortura. I això lliga amb el que comentàvem fa un moment. El PDU és una peça central en la resposta als reptes de mobilitat. No podem demanar a l'Eixample que resolgui els problemes de mobilitat de tota l'àrea metropolitana, que és el que li estem demanant ara. És hora d'exercir aquesta responsabilitat metropolitana, i no s'està fent. S'està administrant, però no s'està governant aquest territori.

L'AMB no s'ha ni posicionat sobre la possible ampliació de l'aeroport, per exemple. Vostè s'ha mostrat molt crític amb aquest projecte. Creu que beneficia més Barcelona i l'àrea metropolitana no fer l'ampliació que fer-la?

No cauré en aquest blanc i negre. Com els deia abans, als polítics se'ns fa tendir a la simplificació. Afortunadament, però, la pregunta no és ampliació sí o no. La pregunta és quin aeroport necessitem per al model econòmic, productiu, social i demogràfic del país. Que hem de fer coses per aconseguir aquest aeroport? És evident. Que això no és l'ampliació que ens proposa Aena? També és evident. No té sentit que Aena mani més que l'AMB o que el Govern de Catalunya en una qüestió com aquesta. No podem estar subordinats a les decisions que es prenen des de Madrid.

Qui coneix bé Madrid és Gabriel Rufián, que encara no ha confirmat si serà l'alcalde d'ERC a Santa Coloma...

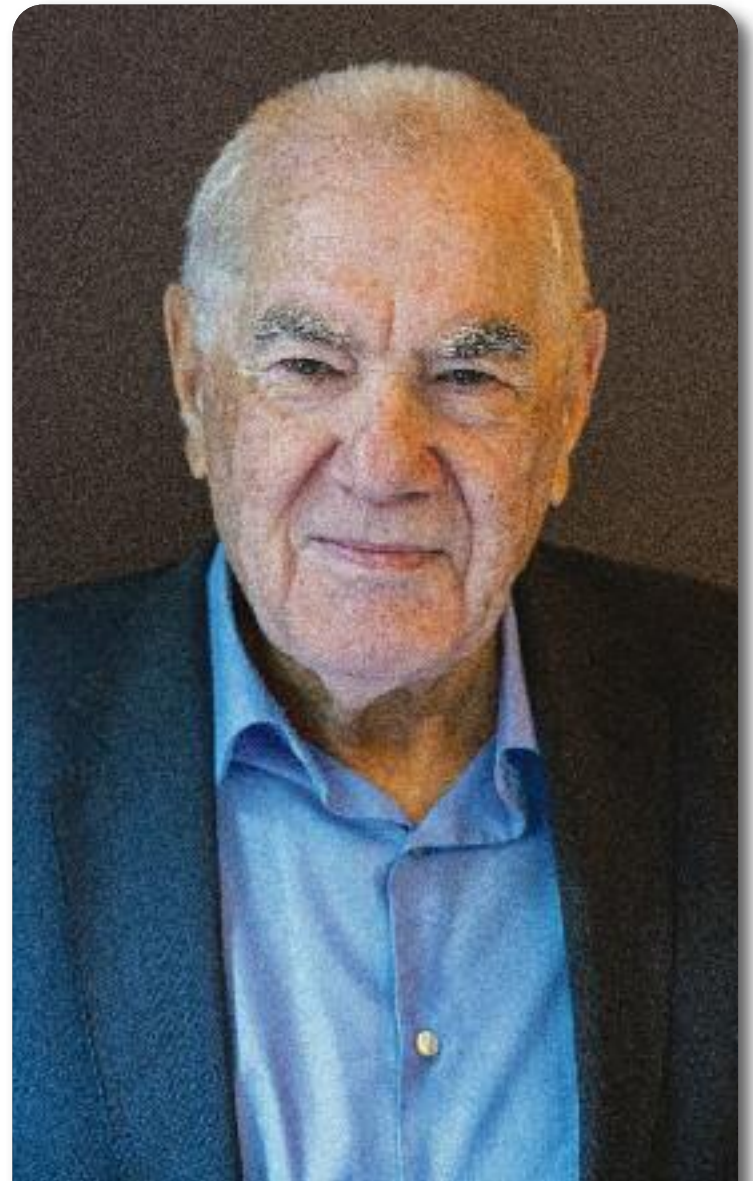
Gabriel Rufián pot fer un paper molt important i significatiu com a líder polític i personal. Que ara estem fent amb ell el que van fer amb mi el 2019? Que l'estem empenyent per llançar-lo a la piscina? Segurament sí. Se li està demanant un canvi que no és fàcil. Però jo crec que trigarà exactament 48 hores a descobrir que és més interessant la governació d'una ciutat com Santa Coloma que els debats del Congrés [riu].

Rufián no vol deixar Madrid...

Jo tampoc volia deixar la conselleria d'Acció Exterior, i la vaig deixar.

Ell deixarà Madrid?

Deixi'm pensar que sí. ■



– Com veuria Rufián d'alcalde a Santa Coloma?

– Pot fer un paper molt important i significatiu com a líder polític i personal.

– Encara no està confirmat...

– L'estem empenyent per llançar-lo a la piscina, com van fer amb mi a Barcelona el 2019.

– Rufián no vol deixar Madrid...

– Jo tampoc volia deixar la conselleria d'Acció Exterior, i la vaig deixar.

– Ell deixarà Madrid?

– Deixi'm pensar que sí.



#CreaFeinaPlus

Contractes contra

- » Barcelona Activa ofereix ajudes de fins a 8.000 euros per contractar
- » Hi ha temps fins al 25 de novembre per accedir a aquestes ajudes dir

► Barcelona és una ciutat capaç d'aglutinar i atraure talent. Les empreses cerquen aquesta mà d'obra i aquest talent i estan disposades a ampliar les seves plantilles i enriquir-les amb nous perfils. Per fer-ho, ara compten amb el programa Crea Feina Plus Barcelona, impulsat per l'Ajuntament de Barcelona a través de Barcelona Activa, que ofereix ajudes a les empreses i als autònoms que contractin persones en situació de vulnerabilitat, especialment si es tracta de joves, dones o majors de 45 anys.

L'edició del 2022 del programa compta amb un pressupost de 2 milions d'euros i en convocatòries anteriors ha permès la creació de

El pressupost per a ajudes directes és de 2 milions d'euros

1.000 llocs de feina a Barcelona i a l'àrea metropolitana. El termini és obert fins al 25 de novembre.

La convocatòria ofereix a empreses i a autònoms 5.000 euros per cada nou contracte formalitzat, i 1.000 euros més si la persona contractada pertany a un dels col·lectius amb major taxa d'atur: dones, joves (menors de 30 anys) i majors de 45 anys. A més, hi ha un altre plus de fins a 3.000 euros per contracte si el treballador pertany a un col·lectiu en situació de risc o vulnerable.

AJUDES DIRECTES

Les ajudes estan pensades per a persones en situació d'atur de llarga durada (més de 12 mesos dels últims 18) i, especialment, joves, dones, persones majors de 45 anys o bé que pertanyin a algun col·lectiu que estigui en risc d'exclusió. Les noves contractacions han de tenir una durada mínima de sis mesos o bé ser indefinides, per tal que els contractats puguin tenir un mínim d'estabilitat.

En funció de les circumstàncies, hi ha previstes diverses dotacions. 5.000 euros per contractar homes entre 30 i 44 anys que estiguin a l'atur de llarga durada. 6.000 euros per



Foto: Pexels

donar feina a dones, a homes menors de 30 i a majors de 45 anys. En el cas de les persones en risc d'exclusió social, la quantitat de l'aportació oscil·la entre 2.000 i 6.000 euros si es tracta d'una contractació a temps parcial, i fins a 8.000 euros si és una jornada completa.

REQUISITS

Les empreses que vulguin demanar les ajudes han de complir una sèrie de requisits. Comptar, com a mínim, amb un centre de treball a l'àrea metropolitana de Barcelona, han de portar més de sis mesos en funcionament i no han d'estar afectades per cap procés de regulació d'ocupació.

També han d'estar al corrent de pagament de les seves obligacions amb l'Ajuntament de Barcelona, l'Agència Tributària i la Seguretat So-



Foto: Pexels

#CreaFeinaPlus



l'atur

r persones en situació d'atur
rectes a empreses i autònoms



cial. I han de formalitzar un contracte laboral com a mínim de sis mesos a jornada completa, o també a jornada parcial en casos de contractació de persones en risc

El programa ha permès la creació de 1.000 llocs de feina

d'exclusió. La normativa del programa admet els contractes signats des de l'1 de gener de 2022 i que continuïn en vigor en el moment de presentar la sol·licitud.

El màxim de contractacions acceptades per organització és de 10 i el nombre total de persones

treballadores amb subvenció no pot superar la plantilla que l'empresa tenia prèviament.

ELS TRÀMITS

Per sol·licitar la subvenció cal omplir les dades del formulari que trobareu a la pàgina web de Barcelona Activa i adjuntar la documentació necessària. A continuació, l'aplicatiu generarà una instància de sol·licitud que s'haurà d'annexar i registrar en línia a l'Oficina Virtual de Tràmits de l'Ajuntament de Barcelona. Un procés àgil i senzill. La data límit per presentar les sol·licituds és el 25 de novembre.

En la passada convocatòria es van atorgar un total de 642 ajuts destinats a 443 empreses, i en la d'enguany està previst que unes 200 empreses s'acullin al programa de foment de l'ocupació. ■



Foto cedida

“He trobat un perfil molt bo i hem fet ‘matching’”

► Les ajudes del programa Crea Feina Plus Barcelona tenen una incidència directa i immediata, tant en les persones que busquen feina com en les empreses que cerquen mà d'obra. Barcelona Activa fa de pont i contribueix, d'una banda, a la viabilitat i al projecte de les organitzacions i, de l'altra, a alleugerir les despeses a l'hora de fer noves contractacions. Tot plegat serveix per fomentar l'ocupació de qualitat.

Després de diverses edicions del programa, nombrosos testimonis han fet evident que el mètode funciona i que serveix per facilitar l'accés a la feina a persones amb dificultats. I, alhora, que ofereix un servei molt àgil als empresaris o autònoms que necessiten personal immediatament.

PROCÉS ÀGIL I FÀCIL

La Vanesa Díaz té un parell de forns de pa de la cadena Granier, un a Sants i l'altre a l'Hospitalet, i ha aprofitat el programa per contractar una persona. Es tracta d'una dona en situació d'atur de llarga durada, que no treballava des del 2020. Al forn sempre hi falta gent i és per això que la Vanesa ja té algú més en llista d'espera. “Cal tenir una mica de sort amb els treballadors, però normalment els mantenim”, detalla. Anava buscant per internet subvencions i va trobar les del programa Crea Feina Plus. “Sol·licitar l'ajuda és fàcil i la concessió és molt ràpida”, afirma.

Un cas diferent és el de la Livia Paretto, gerent de Inmedia Solutions, empresa que ofereix serveis de màrqueting, comunicació i publicitat per a tercers. Ella és una usuària habitual de les ajudes: “Estava buscant dos perfils, i el que faig quan busco personal és contactar amb Barcelona Activa per veure de quina manera em poden acompanyar”. I li ha sortit bé: “He trobat un perfil molt bo que coincidia amb un programa obert de finançament i hem fet el *matching*”.

El cas de la Livia és un bon exemple del servei que proporciona Barcelona Activa, més enllà de programes concrets de foment de l'ocupació o de formació. “Per a una microempresa com la nostra, te-

nir un assessorament que ens indica com s'han de fer les coses i que, a més, ens permet una petita injecció econòmica sempre és or”, il·lustra. Encara més si és un servei àgil i respon prou ràpidament les necessitats de la companyia.

INSERCIÓ LABORAL EFECTIVA

Un altre testimoni és el de la Vicky Martínez, que té una empresa de restauració, Tapas Tapazia, especialitzada en truites de patates, i compta amb un local a Gràcia i, ben aviat, un altre a Consell de Cent. Ella ha sol·licitat ajuda per a dues contractacions indefinides d'ajudants de cuina a jornada parcial del 50%, totes dues pertanyents a col·lectius de risc i que pateixen algun tipus de discapacitat. “Nosaltres portem treballant des del 2019 i teníem molt clar des del principi que volíem fer una restauració amb in-

“Només necessitàvem alguna ajuda a la contractació per llançar-nos-hi de cap”

serció social i laboral”, explica. Per això treballen amb fundacions que cerquen i filtren el personal i s'encarreguen de tot el procés.

Per últim, l'Adriana Gutiérrez té un obrador de pastisseria al Baix Guinardó, Sugar Corner. Abans de la pandèmia treballava per a restaurants, però ara també ofereix *delivery* i venda al detall als veïns. El programa de Barcelona Activa li ha permès contractar la persona perfecta per al seu negoci: “És una noia que ha estudiat hostaleria, amb moltes habilitats i moltes ganes de treballar. Estava a l'atur, o sigui que podíem rescatar-la. Només necessitàvem alguna ajuda a la contractació per llançar-nos-hi de cap”. ■

L'augment del nivell del mar farà que les tempestes produeixin més destrosses a les costes metropolitanas. Foto: Jordi Pujolar/ACN

El futur ja és aquí. El futur que altres indrets del planeta fa temps van començar a viure en forma d'inundacions, incendis, temperatures extremes, sequeres o episodis de fam ja és a casa nostra. I si fins fa poc no érem capaços d'intuir-lo o fins i tot hi havia qui s'entestava a negar-lo, sembla que ara s'ha fet evident. El darrer ha estat l'estiu d'allò que l'ambientòleg i doctor en Ciències del Mar Marc Cerdà anomena "despertar de la consciència climàtica".

Europa no és immune a la crisi provocada per l'escalfament global i la població ho ha pogut comprovar en la seva pròpia pell després d'uns mesos de calor extrema. Malgrat això, encara ens costa imaginar com la nova etapa climàtica ens afectarà en l'àmbit local. Com es viurà en el dia a dia de l'àrea metropolitana de Barcelona? S'inundaran ciutats? L'aire serà irrespirable? Passarà com en altres indrets del món en els quals la situació és del tot insostenible i suposa morts i inestabilitat social?

INUNDACIONS

Al Pacífic, el mar ja ha engolit quilòmetres i quilòmetres de terra en països com Indonèsia o les Illes Salomó. La lenta desaparició del gel dels casquets polars i de Groenlàndia fa que el nivell del mar augmenti i posi en perill les costes de tot el món. La pregunta és òbvia: com es traduirà això a l'àrea metropolitana? Les investigacions del Grup Intergovernamental sobre el Canvi Climàtic (IPCC) apunten que el més probable, d'ara fins a finals de segle, és que el nivell del mar Mediterrani creixi entre 70 i 80 centímetres.

José Antonio Jiménez Quintana és catedràtic a la Universitat Politècnica de Barcelona (UPC) i ha estudiat l'efecte que l'augment del nivell del mar tindrà sobre tota la costa catalana. "Ara mateix, les platges ja estan retrocedint un metre per any", explica el docent.

Es podria pensar que els efectes de l'escalfament global faran desaparèixer pobles o barris sencers de la costa, però no és així. "En el cas metropolità, i a diferència del Delta de l'Ebre, la pujada del nivell del mar, en realitat, només farà retrocedir les platges", diu Jiménez. Això que d'entrada podria semblar un alleugeriment, però, en realitat és preocupant. "El mar actua de barrera de protecció de l'entramat urbà i, per tant, en cas de tempestes en llocs on hi ha poca platja, com el Masnou o la Barceloneta, els danys poden ser molt grans", afirma Jiménez per afegir que "qualsevol tempesta menor que el Glòria ens semblarà que és similar perquè les destrosses seran de la mateixa magnitud".

Tal com explica Cerdà en línies similars, en les pròximes dècades "el fenomen de les precipitacions puntuals molt intenses anirà augmentant i la pujada del nivell del mar farà créixer el risc de destrosses en edificis o transports per llevantades i pluges".



Una crisi climàtica a la metropolitana

El canvi climàtic és una realitat ineludible. Parlem amb experts de diferents camps i ens preguntem com es viurà a la metròpoli aquesta situació que afecta tot el món. Tindrem més inundacions per la pujada del nivell del mar? Quants graus augmentarà la temperatura? Hi haurà més morts per contaminació?

Malgrat això, no tota la responsabilitat és de l'augment del nivell del mar. "Soc molt reticent a parlar de canvi climàtic, perquè em sembla una forma de responsabilitzar el clima de coses que tenen a veure amb l'acció humana", considera Jiménez. De fet, segons el seu parer, el que passa a la costa metropolitana té més relació amb totes les intervencions urbanístiques que s'han fet durant dècades al litoral que no pas amb el nivell del mar.

"Per una banda, els rius s'han modificat i ja no porten sediments per regenerar les platges i, per l'altra, a l'àrea metropolitana hem construït a primera línia de mar i hem eliminat les platges que ens protegien", explica el catedràtic de la UPC. Així, l'augment del nivell del mar només aprofundeix en una situació que pot fer que, si no hi ha accions concretes per evitar-ho, la vida humana a davant de la costa sigui molt difícil.

Però encara podria ser pitjor, ja que la predicció de l'IPCC ens parla de l'escenari més probable, no del més extrem. En el cas que el mar creixi dos metres com diuen els models matemàtics més catastròfics, es podria inundar el Delta del Llobregat i l'aeroport estaria en risc. "No podem saber com serà, perquè parlem d'una previsió", diu Jiménez. De fet, les recents fugues dels gasoductes Nord Stream al mar Bàltic han suposat l'emissió de milers de tones

de metà a l'atmosfera, que han accelerat l'escalfament global.

ALTES TEMPERATURES

El passat mes de juliol, 180 persones van morir a Catalunya a conseqüència de l'onada de calor. A tot l'Estat van ser quasi 2.200. Tots els registres apunten que, tant a Barcelona com a la seva rodalia, el nombre d'onades de calor, és a dir quan les temperatures superen durant tres dies consecutius els 33 graus, augmentaran. En aquest



Anirà per classes

● L'Albert fa poc temps que ha pres la determinació de marxar de Barcelona amb la seva parella. Feia temps que la idea li rondava pel cap i, finalment, ha trobat una casa a la Garrotxa. Són molts els motius que l'han fet decidir a deixar la ciutat on ha viscut tota la seva vida, i entre aquests hi ha la situació d'emergència climàtica de la capital catalana. "Aposto per un lloc on, si el món se'n va cap al col·lapse, pugui tenir algunes eines de supervivència", explica aquest jove arquitecte i també escultor. "No vull haver de dependre de si hi ha menjar al

de gènere. Així ho apunta Blanca Valdivia, del col·lectiu d'investigació urbanística Punt 6, quan assenyala que "la crisi climàtica té un impacte més fort sobre la gent gran, la infància i les dones, perquè són qui més temps passa a l'espai públic" i, per tant, qui més patirà les altes temperatures o l'efecte de la contaminació.

D'altra banda, tal com afirma l'ambientòleg Marc Cerdà, les classes populars patiran més el canvi climàtic. "Serà, sobretot, en les onades de calor, ja que els barris amb rendes més baixes tenen menys capacitat d'adaptar

Els edificis en un estat més deficient els trobem als municipis més vulnerables de la metròpoli, i són els que pitjor poden combatre la crisi climàtica

supermercat o de passar fred en funció de quan em tallaran el gas", afegeix. Afirmar que no és un hippie i que no es vol "desenganxar del món", però assenyala que vol tenir "sobirania". Tenir llenya o tenir un hort. "En una ciutat és impossible, per molts horts urbans que hi hagi", sentència.

Com ell, cada vegada hi ha més gent que marxa de la ciutat per estar en contacte amb la natura. De fet, des de la pandèmia, Barcelona ha perdut habitants. Malgrat això, encara és una minoria la que pot permetre's el canvi per esquivar els inconvenients de viure en una ciutat. De fet, la crisi climàtica, com en tants altres temes, té un fort biaix de classe i

tar els edificis", diu. Segons l'AMB, mentre que a Sant Adrià o a Badia els immobles en un estat deficient són més del 17%, a Tiana, Sant Cugat o Sant Just ronden el 5%. Així, per combatre el fred o la calor extrema, les famílies de rendes baixes hauran d'utilitzar sistemes que gasten molta energia. "En un context en què augmenta el preu dels subministraments, les classes populars encara es veuran més empobrides", considera Cerdà.

Fet i fet, podria acabar-se creant una classe benestant fora de les ciutats i una de vulnerable que hi visqui. Com si fos una pel·lícula distòpica on els rics s'aïllen en ciutats residencials i els pobres viuen en presons de formigó.

sentit, la pitjor part se l'endurà la capital, ja que és la ciutat que pateix més l'anomenat efecte illa de calor. Ens referim a l'acumulació de calor per la gran quantitat de formigó que hi ha. Així, ara es produeix una onada de calor cada quatre anys a Barcelona, però el 2100, en el pitjor dels escenaris podrien ser entre quatre i cinc anuals i en el millor, dues.

Des de l'Agència de Salut Pública de Barcelona (ASPB) apunten que aquesta situació no es produirà a tots els indrets de la ciutat de la mateixa manera. Si actualment als districtes de Sant Martí o de Ciutat Vella les temperatures màximes en tot un any se situen lleugerament per sobre dels 38 graus, el 2100 podrien arribar a superar els 43 (escenari benevolent) o els 47,5 graus (escenari crític). Això no vol dir que tots els barris es vegin afectats de la mateixa manera pel que fa a les morts per temperatures elevades. En el cas més extrem, la Dreta de l'Eixample, per cada grau que augmenta la temperatura a l'estiu, el risc de mortalitat creix un 11%, cosa que suposa al voltant de 21 morts l'any a causa de temperatures elevades. A la Vila de Gràcia seran 19 persones, a Vallvidrera cap i a la Barceloneta, tot i ser de les zones amb un augment de les

temperatures més gran, per l'efecte del mar les morts no seran tantes. Segons l'ASPB, les defuncions per onades de calor tenen a veure amb diversos factors, com "el percentatge d'habitatges antics i que, per tant, no aïllen bé de la calor, el percentatge de treballadors manuals, és a dir la població amb menys renda, i el nombre d'espais verds que hi ha en un indret".

Les males notícies no acaben aquí pel que fa a l'augment de les temperatures. "Les onades de calor, cada vegada més freqüents i llargues, faran créixer les necessitats futures d'aigua a l'espai públic", afirmen des de l'Àrea Metropolitana de Barcelona (AMB). De fet, les pluges a la capital catalana podrien minvar entre un 14 i un 26% el 2100. "Consumim molta aigua del Ter Llobregat i poques ciutats metropolitanes tenen un pla per canviar aquesta dinàmica", afirma Cerdà. "En un context en què augmenta la sequera, hauríem de ser molt més proactius en la recaptació, reutilització i depuració d'aigües", afegeix.

Encara més contundent es mostra Pep Puig, exdiputat de Junts per Catalunya i cofundador d'Ecotècnia i d'Ecoserveis. "Estem advocats a una crisi de subministraments tant d'aigua com d'ali-

"A finals de segle, la manca de platges farà que un temporal amb menor intensitat afecti les ciutats amb el mateix grau de destrosses que el Glòria"

El 2100, en el pitjor dels escenaris, les temperatures màximes a l'estiu podrien enfilarse per sobre dels 47,5 graus en alguns barris de Barcelona

ments", afirma. L'àrea metropolitana és molt dependent dels territoris no urbans de Catalunya, i en un context d'emergència generalitzada es podria quedar aïllada de la resta del territori.

Per acabar, les altes temperatures també podrien derivar cap a un augment del risc d'incendis. Des de fa anys els experts alerten d'un nou fenomen que té els Bombers catalans atemorits. Són els anomenats megaincendis, que es produeixen quan hi ha temperatures de més de 30 graus, vents superiors als 30 quilòmetres per hora i humitat per sota del 30%. Tal com ha explicat en reiterades ocasions el cap de l'Àrea del Grup de Recolzament d'Actuacions Forestals (GRAF) dels Bombers de la Generalitat, Marc Castellnou, aquests focs podrien fer que Collserola sencera cremés en menys de vuit hores. Actualment, l'AMB treballa en un pla per minimitzar el risc d'incendis al pulmó verd de la metròpoli.

CONTAMINACIÓ

L'última de les derivades metropolitanas pel que fa al canvi climàtic és el nombre de morts relacionades amb la contaminació.

Els estudis de l'ASPB calculen que entre el 2018 i el 2019 es van

produir al voltant de 1.000 morts a Barcelona relacionades amb la contaminació. Aquesta xifra representa el 7% de les morts anuals a la ciutat. Des de l'Institut de Salut Global de Barcelona (IS-Global) afirmen que, en el marc metropolità, la contaminació provoca més de 3.700 morts anuals que podrien arribar a les 4.000 si no es compleixen les recomanacions de l'OMS pel que fa a la contaminació produïda, sobretot, pels vehicles privats.

Amb tot, val a dir que des de les administracions s'estan duent a terme plans per evitar totes les situacions de les quals hem parlat. L'Ajuntament de Barcelona, per exemple, treballa en el Pla Clima, que contempla la creació d'espais verds, la reducció del trànsit privat, la millora de l'eficiència dels edificis o la generació d'energia als terrats amb plaques solars.

Tanmateix, són plans per pal·liar els efectes del canvi climàtic. Com diu Jiménez, "ara ja es tracta d'adaptar-se a una realitat més que de combatre-la". Perquè el futur ja és aquí.

Un reportatge
d'Albert
Alexandre





A PROP

consum sostenible i de proximitat

Un cycle de concerts per promoure el comerç local



Foto: Ajuntament

centres neuràlgics de les activitats i els esdeveniments que tenen lloc en cadascun dels barris. L'altra finalitat és promoure artistes que també siguin de proximitat, com el comerç. Per això, els organitzadors

**Els mercats municipals
acolliran concerts
de música en directe
a càrrec d'artistes locals**

han cercat la complicitat de festivals, associacions professionals, centres formatius superiors o altres agents musicals de la ciutat. Primavera Labels de Primavera Sound, Sónar Quesoni, L'Afluent, Taller de Músics, Conservatori Superior del Liceu, Associació de Músics de Jazz i Música Moderna, Escola Superior Jam Session i l'Associació Coincidències participen activament en la iniciativa i han aportat artistes i grups musicals.

Aquesta serà la segona edició del Sons de Ciutat, perquè el cycle ja es va estrenar l'any passat, tot i que en un format reduït i acotat a les dates nadalenes. Després del bon funcionament i la bona rebuda de la iniciativa els organitzadors han decidit ampliar l'experiència quant a la durada, el nombre de concerts i la quantitat de grups participants en el programa.

Música

L'Ajuntament de Barcelona ha posat en marxa el Sons de Ciutat, una mena de festival que portarà música en directe als Mercats de Barcelona. Fins al 31 de març, 94 formacions musicals oferiran 200 concerts en viu, totalment gratuïts, a places, comerços i mercats dels districtes de Barcelona. Tot plegat amb l'objectiu de promoure el comerç local.

El cycle es dividirà en tres períodes, tardor, Nadal i primavera. Durant el període nadalenc, els concerts es faran de dijous a diumenge en horaris de matí i tarda. A la primavera i a la tardor els esdeveniments seran els dissabtes a les 12 h.

Precisament, la programació de tardor del Sons de Ciutat va començar a primers d'octubre i seguirà fins al 19 de novembre amb un concert cada dissabte, sempre entorn dels mercats. Les propostes musi-

cals són molt variades i comprenen des del jazz, l'indie, el pop, rock o la música clàssica fins a la música urbana, electrònica o les músiques del món. Hi haurà actuacions per a tots els gustos musicals i per a totes les edats.

ARTISTES DE PROXIMITAT

El gran objectiu de Sons de Ciutat és portar gent als mercats, però també recuperar aquests espais com a punts de trobada i

Un programa formatiu gratuït i en línia ajuda els comerços a modernitzar-se

Digitalització

La pandèmia ha accelerat la digitalització de l'economia i la competència creix cada dia. Per aquesta raó, el Consorci de Comerç, Artesania i Moda de Catalunya ha impulsat un nou programa formatiu per a petites empreses i fins i tot per a micro negocis. La finalitat és incrementar el nivell de digitalització d'aquest segment de l'economia catalana. El programa és gratuït i s'imparteix 100% en línia, o sigui que no hi ha excusa per no posar-se al dia.

El curs consta de sis mòduls que aborden els diferents reptes per als comerciants: eCommerce, màrqueting estratègic o gestió de la digitalització, per exemple.

Tres d'aquests mòduls ja s'han realitzat i es poden consultar a la pàgina web del Consorci. De fet, aquesta és la gràcia del programa. No està pensat com un curs tancat i sincronitzat, sinó que les empreses participants poden triar els mòduls als quals volen assistir sense necessitat d'haver participat en els anteriors o de participar en els posteriors. Fins i tot, un cop passat el curs, es pot accedir als materials per poder-los estudiar amb calma. Aquesta flexibilitat permet decidir als comerços i negocis quins continguts són els més rellevants per a la seva realitat i participar-hi més o menys activament. El programa estarà actiu fins al 19 de desembre i les pròximes cites estan dedicades al màrqueting estratègic, als espais de proximitat i a la gestió.



Foto: Pexels

consum sostenible i de proximitat



Cursos d'alimentació als Mercats de Barcelona

Educació

L'escola és l'espai més adequat per a l'educació dels infants, però no és pas l'únic. Els mercats també són un bon lloc on aprendre sobre alimentació. Amb aquest objectiu, ara que el curs escolar ja ha començat, l'Institut Municipal de Mercats de Barcelona obre les inscripcions a un conjunt d'iniciatives educatives que han de complementar el treball que ja es fa als centres d'ensenyament.

D'una banda, *Mengem sa, mengem de mercat*, una activitat educativa en què, mitjançant les visites als mercats de la ciutat, es transmet a l'alumnat el valor de comprar sa, fresc i de qualitat. I, alhora, els estudiants, tant d'Infantil com de Primària i d'ESO, descobreixen una forma de comerç propera i sostenible, la pròpia de la cultura mediter-

rània a la qual pertanyen. L'activitat facilita als infants una experiència directa i els anima a compartir-la amb els altres mitjançant fotografies o vídeos que poden exposar-se tant al seu centre d'ensenyament com a la pàgina web www.menjodemercat.cat.

Per participar en el programa cal accedir a la mateixa pàgina web, a l'apartat d'inscripcions. Podreu triar un mercat i una data per a la visita. Un cop omplert el formulari, rebreu una confirmació.

CONSUM RESPONSABLE

L'Institut Municipal també promou modalitats d'aprenentatge i servei pensades per a estudiants que ja tenen inquietuds sobre el seu futur: l'alumnat de 2n cicle d'ESO i primer de Batxillerat. *El Mercat per la Porta Gran* gira al voltant de l'acompanyament

de les persones grans als mercats. I la iniciativa *Menja't el món* planteja els mercats com un espai d'inclusió social on les persones novingudes tenen un paper clau. Consisteix en l'acompanyament d'aquestes persones al mercat i la difusió de l'alimentació saludable, el reaprofitament alimentari i la cuina de tot el món.

Finalment, el programa *Un mercat sostenible* vol acostar els infants de Primària als mercats perquè reflexionin sobre conceptes com la sostenibilitat o el consum responsable. Per motivar-los, se'ls proposa dissenyar i crear un producte final que presentaran a uns clients hipotètics, un grup d'alumnes d'Infantil. D'aquesta manera, uns i altres comparteixen els aprenentatges. Les inscripcions es poden fer a la mateixa pàgina web.

EN PRIMERA PERSONA

“Està bé que la ciutat tingui un dia de descans”



Joan Capdevila
Botigues Dlrrio
(Comerciants Verdi Baix)

Joan Capdevila està al capdavant de les botigues Dlrrio, una a Travessera de Gràcia, 133 i l'altra a Verdi, 11. Allà hi venen joies i bijuteria amb una particularitat per sobre de totes: són productes fets a Barcelona. No és estrany, doncs, que reivindicui el comerç de proximitat.

Com es presenta la tardor?

Tot el que està passant no ajuda, però les perspectives no són dolentes. Estem per damunt de l'any passat, però ja se sap que cada cop que els comerciants obrim la boca passa alguna cosa.

Aquí teniu molts clients locals.

Sí, la zona de Gràcia és bona, perquè no hi ha massificació turística. Això ens ha permès continuar amb normalitat, cosa que no ha passat en altres barris.

Què podríem millorar?

Estaria bé que hi hagués una mica més d'ordre. Alguns restauradors posen cartells o taules fora de lloc. Això treu qualitat. També estic molt en desacord que els centres comercials puguin obrir els diumenges. Està bé que la ciutat tingui un dia de descans.

Cal tenir una mica més de cura amb el petit comerç, oi?

La veritat és que trobo a faltar més publicitat al respecte. Es va fer durant la pandèmia i la gent va respondre bé. Ens deien: “Vinc a comprar aquí perquè és un comerç de proximitat”. Estaria molt bé donar més suport al comerç.

Foto: Ajuntament



Lava comestible solidària per ajudar els afectats de La Palma

Foto: Ajuntament



Gastronomia

Els volcans estan de moda, tot i que sigui per culpa de l'erupció del volcà de La Palma, a les Illes Canàries. Ara tot just fa un any, d'això. Per commemorar els fets i alhora ajudar els afectats, el pastisser Christian Escribà ha llançat a la venda un producte molt volcànic: lava comestible amb gust de plàtan. És un producte solidari creat a partir de carbó de sucre que ja es pot adquirir als mercats de la Boqueria, de la Marina i de Sants.

Els beneficis que s'obtinguin de la lava comestible es donaran íntegrament als afectats per l'erupció del volcà Cumbre Vieja, que va començar el 19 de setembre de l'any

passat al paratge de la Cabeza de Vaca, proper a la localitat d'El Paraíso. Després d'unes quantes setmanes de tensió per l'avenç de la lava i l'amenaça que l'erupció s'allargués durant mesos, finalment el 13 de desembre es va apagar, vuitanta-cinc dies després.

EL SUCRE SEMPRE AJUDA

La història s'ha convertit en una bona anècdota per explicar: la d'haver vist en acció una de les erupcions més llargues vistes mai a les Canàries. Però per als residents la cosa no ha sigut pas èpica, sinó dramàtica. Han perdut cases, negocis, granges i encara s'han de barallar per rebre les ajudes promeses. Per això Escribà ha pensat que seria una bona idea fer una lliminadura que ajudi directament els afectats i que ens faci la vida més dolça.

El Mercat de Sarrià es va afegir el passat 1 d'octubre a la celebració de la Festa Major del barri. L'equipament va acollir un taller infantil, un vermut amb actuacions musicals itinerants i una exhibició castellera dels Castellers de Sarrià.

El millor croissant de mantega de l'Estat es fa a Sant Gervasi

GASTRONOMIA ▶ La pastisseria Canal fa el millor croissant artesà de mantega de tot l'Estat. No és una valoració personal ni una exageració del client més fidel, és el veredict del jurat d'un concurs organitzat pel Gremi de Pastisseria de Barcelona i celebrat el passat dia 4, en el qual van participar 54 pastissers amb una dotzena de croissants cadascú. El negoci de Sant Gervasi, amb locals al número 15 del carrer Calvet i al 566 de Muntaner, ja havia obtingut aquest reconeixement el 2016 i el 2019.

Darrere d'aquest èxit hi ha un nom: Toni Vera. És l'autor de la delícia que ha convertit la pastisseria Canal en campiona estatal en tres ocasions però, tot i això, assegura que no s'esperava la victòria. "Hi havia molt de nivell, almenys deu participants mereixien guanyar", diu, alhora que admet que el dia 4 va aconseguir fer "el croissant perfecte". "Ja ens comencem a creure que ho estem fent bé", afegeix, mentre se li escapa un riure humil.



El millor croissant artesà de mantega de tot l'Estat. Foto: Pastisseria Canal

I quin és el secret? Vera ho té clar: producte de qualitat i un procés d'elaboració lent. "Comprem la millor mantega, fem un preferment que deixem 24 hores a la nevera i respectem els temps", detalla. De fet, aquesta és la fórmula que han seguit sempre: "No l'hem canviat perquè ens funciona i als clients els agrada. Si a ells no els agradés, la canviaríem", defensa.

El reconeixement que ha re-

but la pastisseria Canal s'ha traduït en un augment espectacular de clientela. Dilluns 3 d'octubre, un dia abans del premi, van vendre 120 croissants, una xifra "normal", segons Vera. El dia 5 van arribar a vendre'n 800 i l'endemà, mil. I ho van fer amb les mateixes instal·lacions i el mateix personal amb què havien començat la setmana. "Ara ens venen uns dies durs, però endavant!", conclou Vera.

L'Eix Sarrià ofereix mostres de comerç i gastronomia

OCI ▶ L'Eix Sarrià ja està ultimant els detalls de la Mostra de Tardor –una fira de comerç al carrer– i la Mostra Gastronòmica, que se celebraran el pròxim dissabte 22 d'octubre.

D'una banda, el carrer Major de Sarrià (entre la plaça Artós i el carrer Ramon Miquel i Planas) i la plaça de la Vila s'ompliran de les parades dels comerços del barri i fins i tot de fora gràcies a la Fira de Tardor. Des de l'Eix Sarrià avancen que hi haurà una "gran varietat d'articles", des de moda fins a alimentació,

passant per objectes per a la llar i diferents serveis. La proposta s'allargarà durant tot el dia, des de les deu del matí i fins a les vuit del vespre.

D'altra banda, en el mateix horari, la plaça de Sarrià acollirà la Mostra Gastronòmica, amb un "variati assortit de productes selectes", asseguren des de l'associació comercial organitzadora. Així, s'hi podran trobar tapes, begudes i platets cuinats al mateix moment. Tot plegat, a més, anirà acompanyat d'un parc infantil per als més petits.



Una edició anterior de l'activitat de l'Eix Sarrià. Foto: Facebook (@eixsarria)

amic

ficcions

L'AVENTURA DE CREAR HISTÒRIES

15a EDICIÓ

FEM DE L'ESCRITURA UN JOC...

Si ets alumne de 3r o 4t d'ESO, Batx. o CFGM.
Inscriu-te fins al 31 de gener de 2023 a:

www.amicficcions.cat

Participa i guanya!

PlayStations

iPhones

iPads
Llibre electrònic

Auriculars sense fils

Organitza:

associació Amigues i informació i comunicació

Amb el suport de:

Generalitat de Catalunya
Departament de Cultura

Amb la col·laboració de:

CONSELLERIA DE CULTURA
FONS EUROPEUS
UNIVERSITAT DE VALÈNCIA
DEPARTAMENT DE CULTURA
DEPARTAMENT DE CULTURA

Amb la col·laboració de:

EDITORIAL BARCINO

FUNDACIÓ CARULLA

Les amistats de Xavi Assalit

» El base barceloní va pujar a Copa Catalunya amb els Escolapis de Sarrià i ara ha tornat al CB Mollet
 » “Realment no entenc el bàsquet si no és gaudint-lo amb persones a qui aprecio”, confessa

Toni Delgado
LA BONANOVA



“Xavi, vine un moment... Fa temps que penso que podries fer les proves d'accés al Club Joventut Badalona perquè et podrien agafar. Tens talent”, li va dir l'Ignasi, el seu professor d'Educació Física a l'Aula Escola Europea, a Pedralbes. En aquell moment, Xavi Assalit (Barcelona, 1995) ni tan sols jugava a l'equip de bàsquet del col·legi, on no es podia practicar el futbol. Botava i llençava la pilota al pati i a les classes de l'Ignasi.

Amb 9 o 10 anys, Assalit, ara base del CB Mollet, de LEB Plata, veia l'esport de la cistella com una diversió i desconeixia la dimensió de la Peña. Per això no va passar nervis abans ni durant ni després del procés de selecció, ni tampoc es va emocionar gaire quan els seus pares li van dir que el club el fitxava. Amb el pas del temps i “compartint vestuari amb grans jugadors”, va valorar com era “de privilegiat”.

“Sento nostàlgia recordant la meva generació, la del 95... A la Peña ho vam guanyar tot i érem una pinya i molt amics”, confessa. Es refereix, per exemple, als tres campionats d'Espanya (a Marín el júnior, a Zaragoza el cadet i a Guadalajara l'infantil) o la Minicopa ACB i sempre dirigits per Paco Redondo, ara ajudant de Chus Mateo al Real Madrid. L'últim curs d'Assalit a Badalona van aixecar també el Torneig Júnior de l'Hospitalet i el Nike Inter-

national Junior Tournament, l'Eurolliga júnior.

El barceloní tenia tres propostes per continuar la seva carrera: la NCAA estatunidenca, el CB Prat (vinculat de la Peña) i la trucada de Sito Alonso, que l'havia anat seguint des de ben petit a Badalona. Va triar la tercera: “És un entrenador pedagògic i amb molts coneixements que acompanyava els seus plans de partit amb metàfores. En una de les xerrades prèvies en un partit contra el CB Canarias, Alonso es va posar una sabatilla de color blau i una altra blau cel. Després ens va preguntar qui s'hi havia fixat. Ho havíem fet cinc o sis. Va venir a dir-nos que al matx hauríem d'estar pendents de molts més detalls que de les jugades del rival”.

DEBUT A LA LLIGA ACB

Assalit va debutar amb el Gipuzkoa Basket d'Alonso a la Lliga ACB, a casa i contra el Bilbao Basket. “Com que només quedava un minut i teníem el partit guanyat, vaig pensar que potser tindria la meua oportunitat. Van ser 13 segons i un record etern. Un orgull”, explica el barceloní, que va disputar vuit matxs a l'elit. Aquell curs en va disputar 20 amb l'Iraurgi SB, l'equip vinculat.

Sobretot després de la seva experiència a Euskadi, el barceloní va prioritzar els estudis, la feina i les amistats en les seves decisions esportives. “El bàsquet se't pot acabar d'un dia per l'altre amb una lesió molt greu, i val més la pena tenir una cosa segura”, defensa. Així que va



Xavi Assalit, base del CB Mollet. Foto: Núria Meléndez

tornar a Catalunya i va fitxar pel CB Roser, aleshores a Primera Catalana. “Va ser en Joan Gavallda qui em va preguntar si hi volia anar. Érem un grup molt unit que va completar un any espectacular amb l'ascens a Copa Catalunya”, recorda, orgullós. El segon any es van quedar a una victòria de disputar les fases d'ascens. El tercer curs arribaria l'ascens a la Lliga EBA: “Vam quedar primers a la Lliga regu-

lar, vam eliminar la UE Sant Cugat a quarts de finals, i vam pujar tot i perdre els dos partits de la Final a Quatre de Salou”.

PRIMERA ETAPA A MOLLET

El seu següent destí van ser els Escolapis de Sarrià, amb un primer any en què es van quedar a prop de l'ascens a Copa Catalunya, i un segon que no es va poder concloure per la pandèmia. “Vam pujar a Copa amb la rees-

tructuració de categories pel coronavirus i, com que només es jugaven les lligues FEB, al gener me'n vaig anar al CB Mollet”, recorda. De nou, Salou va ser un territori talismà per a Assalit, decidí amb set assistències perquè el seu nou equip superés el Club Bàsquet Sant Antoni i pugés a LEB Plata: “Tothom deia que el nostre rival era el més fort de la categoria perquè tenia molts jugadors de categories superiors. Nosaltres vam demostrar molta unió”. Ell, però, va decidir tornar a Sarrià, on també va brillar en un curs, el passat, en què l'equip va arribar a les fases d'ascens.

UN NOU REPTE

L'entrevistat, que treballa en una consultoria financera, afronta amb il·lusió la seva segona etapa al CB Mollet: “Tenim un pressupost modest i lluitarem per la permanència amb un grup humà increïble i amb talent que es deixa l'ànima en tot moment”. “La nostra pista és una de les més complicades de la categoria perquè la grada ens anima moltíssim. Hem d'aprofitar l'energia que ens regala”, celebra Assalit.

“En Josep Maria Marsà sap cuidar molt bé l'estat d'ànim de l'equip. Tots anem contents als entrenaments i això es tradueix en el joc”, agraeix. “La relació d'un base amb els companys ha de ser fluida, i per això tracto que el vincle es traspassi fora de la pista fent plans amb l'equip. No entenc el bàsquet si no és gaudint-lo amb amistats i persones a qui aprecio. D'aquesta manera, els èxits tenen doble premi”, conclou, convençut.



Lliga per a la protecció d'animals i plantes de Barcelona

Els Nostres Horaris:

De dilluns a divendres:

Zona Gats - De 10:00h a 15:30h

Zona Gossos - De 10:00h a 17:30h

Caps de setmana

i festius:

De 10:00h a 13:00h



C/ Guarda Antón, 10 08035 - Barcelona
 Tel.: 934 170 124



www.protectorabcn.es
 info@protectorabcn.es

No t'ho perdís

Foto: Oriol Darnés/ACN



Barthélémy Toguo

El Museu Picasso de Barcelona va inaugurar el passat 22 de setembre una exposició dedicada al reputat artista camerunès Barthélémy Toguo, que es podrà visitar fins al pròxim 26 de febrer. Es tracta de la primera vegada que aquest museu dedica un monogràfic tan extens a un artista contemporani viu. En la roda de premsa de presentació de la mostra, tal com recull l'ACN, Toguo va explicar que la seva relació amb Pablo Picasso va començar quan va voler crear una obra semblant al *Guernica* per retre homenatge a les víctimes del genocidi de Ruanda.



Famosos

Després de la golejada del Barça al Madrid amb un contundent 7-0, alguns periodistes van voler parlar amb la jugadora culer Ana Crnogorčević (Steffisburg, Suïssa, 1990), autora de dos gols. Se li van adreçar en castellà i, tot i que la suïssa comprèn i parla perfectament aquesta llengua, va assegurar que no entenia el que li deien, tot somrient. Ho va fer perquè està aprenent català i vol practicar-lo, però les crítiques de qui veuen la llengua catalana amb mals ulls no es van fer esperar, fins al punt que la jugadora hi va haver de respondre. Així, va fer un tuit explicant que parla romanx (una de les llengües de Suïssa), croat, alemany, francès, anglès i castellà, i que ara li agradaria "aprendre i entendre el català". "Tan dramàtic?", es va preguntar. Per sort, també va rebre una allau d'elogis.

La fitxa

QUI ÉS?

A N A C R N O G O R C E V I C

ÉS FAMOSA PER...

Ser una de les estrelles del Barça
S'hi va unir el 2019 i ha viscut el moment d'or de l'equip

QUÈ HA FET?

Defensar l'ús del català
Demanant als periodistes que li fessin les preguntes en català

A LES XARXES...

Allau d'elogis... i de crítiques
Hi ha qui ho ha entès i, com sempre, hi ha qui s'ha ofès

Llibres



Les altures
Sebastià Portell

Promesa fulgurant de l'art català de principis del segle XX i creador bandejat poc temps després per la burgesia que l'havia enaltit, el pintor, escultor i gravador Ismael Smith és una de les figures més queer, genuïnes i excepcionals del nostre patrimoni artístic. *Les altures* interpreta la seva trajectòria, de la Barcelona de 1886 a la Nova York de 1972.

Teatre



Viaje d'hivern
Elfriede Jelinek

Magda Puyo dirigeix aquesta obra d'Elfriede Jelinek, Premi Nobel de Literatura, en què l'autora ens proposa un viatge per les seves experiències artístiques i íntimes: la sexualitat mediatitzada per internet, la perversió de l'opinió pública, el culte a la joventut o la presència del feixisme latent, entre altres. A la Sala Beckett de Barcelona.

Música



La emperatriz
Rigoberta Bandini

Rigoberta Bandini (el nom artístic de Paula Ribó) ja és tot un fenomen. Després de publicar molts hits, d'actuar en grans festivals, de quedar-se a les portes d'Eurovisió i d'anunciar que es retirarà temporalment quan acabi la gira, només li faltava una cosa: estrenar el seu primer disc. *La emperatriz* inclou dotze cançons, de les quals quatre són inèdites.

Pelis i sèries



Los renglones torcidos de Dios
Oriol Paulo

En aquesta adaptació de la novel·la homònima de Torcuato Luca de Tena, l'Alice, una investigadora privada, ingressa a un psiquiàtric simulant una paranoia. El seu objectiu és trobar proves del cas que l'ocupa: la mort d'un intern en circumstàncies poc clares. Però la realitat que descobrirà superarà les seves expectatives i posarà en dubte el seu seny.

Revisions de pulmó en exfumadors i fumadors, clau per anticipar-se al càncer més letal

Cetir Ascires llança un Programa de Detecció Precoç, amb el TC de baixa dosi com a prova central



La tomografia computaritzada (TC) de pulmó permet detectar, de manera precoç, un possible càncer de pulmó.

Barcelona, 6 d'octubre de 2022.- Les dades al voltant del càncer de pulmó, el més letal a nivell mundial, són demolidores. Només el 15% dels casos es detecten en fases inicials, estadi en què el tumor està localitzat i el pacient es pot sotmetre a tractaments curatius. Per aquesta raó, la taxa de supervivència a cinc anys és tan baixa: l'11% en el cas dels homes i el 18% en el cas de les dones, segons les xifres de la Societat Espanyola d'Oncologia Mèdica (SEOM). El tabac és el causant del 90% dels tumors de pulmó i també el responsable que la seva incidència en les dones s'hagi triplicat des del 2001.

El Programa de Detecció Precoç del Càncer de Pulmó està inspirat en plans de prevenció desenvolupats amb èxit en EE. UU. i en diversos països europeus

Amb l'objectiu d'identificar el tumor en fases precoces i, per tant, incrementar les possibilitats de curació, Ascires, avalat pels més de 50 anys d'experiència en Diagnòstic per la Imatge, ha implantat el Programa de Detecció Precoç de Càncer de Pulmó, dirigit principalment a fumadors i exfumadors, el perfil de més risc. El programa està inspirat en experiències d'èxit desenvolupades als Estats Units i en diversos països europeus, que demostren que les revisions anuals preventives poden reduir un 26% la mortalitat associada a aquest tipus de tumor. En determinats casos, la supervivència dels pacients pot millorar fins i tot un 90%.

"En els seus estadis inicials, el càncer de pulmó és asimptomàtic", afirma el Dr. Rodolfo Chicas-Sett, especialista en Oncologia Radioteràpica i coordinador del programa. En etapes avançades, els seus símptomes són imprecisos i s'assemblen molt als d'altres malalties benignes (tos, mal de pit, dificultat per respirar o cansament). "Això provoca que el 85% dels casos es detectin en

etapes avançades, quan les possibilitats d'aplicar tractaments curatius, com ara la cirurgia o la radioteràpia estereotàctica ablativa (SBRT) es desplomen. Per això, diagnosticar el tumor de pulmó a temps és imprescindible per salvar vides", insisteix l'especialista.

TOMOGRAFIA COMPUTADA (TC) ANUAL DE MOLT BAIXA DOSI PER A PACIENTS D'ALT RISC

El seguiment del pacient es fa mitjançant una TC pulmonar de molt baixa dosi de radiació (o TAC, com es coneix popularment), que es repeteix amb caràcter anual en persones de risc. "És el protocol internacional que s'ha demostrat eficaç per diagnosticar de manera precoç el càncer de pulmó, ja que no hi ha proves analítiques específiques per detectar aquest tipus de tumor i la radiografia de tòrax és insuficient", aclareix el doctor Chicas-Sett. A més, encara que la finalitat de la prova és descartar l'existència d'un tumor de pulmó, la TC permet detectar altres possibles afeccions, com ara calcificacions en artèries coronàries, patologia intersticial pulmonar (MPOC, emfisema), alteracions a les estructures òssies toràciques i quists o nòduls mamaris, entre d'altres.

L'absència de símptomes en fases inicials permet detectar el 85% dels casos en etapes avançades

L'equip de Radiologia i Medicina Nuclear de Cetir Ascires està integrat als comitès de pulmó dels hospitals catalans de referència, on, a més, per assegurar una major precisió diagnòstica i evitar la realització de biòpsies innecessàries, ofereix al pacient la possibilitat de fer-ne una PET davant de casos de nòduls que fan dubtar de la seva malignitat/benignitat. Tal com indica el Dr. García Garzón, responsable de PET/RM de Cetir Ascires: "Disposem de la tomografia per emissió de positrons que, en els casos en què està indicat a les guies

mèdiques, permet de manera no invasiva adoptar una estratègia conservadora o bé obliga a biopsiar".

El protocol està dissenyat per al perfil de risc més estès: fumadors d'entre 50 i 80 anys amb un consum acumulat de més de 200 paquets a l'any i/o exfumadors que hagin deixat el tabac fa menys de 15 anys. Tot i que el tabac és el responsable de la gran majoria dels tumors de pulmó diagnosticats, altres causes com la genètica o l'exposició a determinats agents tòxics/laborals són responsables de fins a un 10% dels casos. Quan hi ha un component genètic, Ascires també disposa de protocols propis per abordar-ne el diagnòstic precís i en fases inicials.

AUGMENTAR LA SUPERVIVÈNCIA DEL TUMOR MÉS MORTAL

El de pulmó és el tumor amb la taxa de mortalitat més alta a Espanya i al món. Al nostre país es cobra la vida de prop de 23.000 persones cada any. Segons l'informe Les xifres del càncer a Espanya 2022 de la SEOM, aquest any es detectaran 30.948 nous casos a Espanya.

"Tot i ser el tumor més letal, no hi ha consciència de la importància de les revisions periòdiques, que tan bons resultats donen per fer front al càncer de mama o de còlon. Amb el Programa de Detecció Precoç del Càncer de Pulmó d'Ascires volem contribuir a reduir aquestes morts", exposa el doctor Chicas-Sett.

Preocupa especialment l'augment de la mortalitat per càncer de pulmó en dones, així com la incidència d'aquest tumor en la població femenina, que s'ha triplicat els darrers 20 anys. Aquesta tendència s'explica per l'augment del tabaquisme entre les dones, sobretot a partir de la dècada dels setanta. Segons les dades de l'Institut Nacional d'Estadística (2020), a Espanya són fumadors diaris el 23,3% dels homes i el 16,4% de les dones. El risc de patir càncer de pulmó en una persona fumadora és 20 vegades superior al d'una no fumadora.

El tabac és responsable del 90% dels casos i del fet que la incidència del càncer de pulmó s'hagi triplicat en la població femenina des del 2001

SOBRE CETIR ASCIRES

L'equip mèdic català Cetir forma part del grup biomèdic Ascires. D'arrels mediterrànies, per tecnologia, aquest grup és pioner a Espanya tant en Diagnòstic per la Imatge com en Medicina Nuclear i Genètica Mèdica.

Amb una trajectòria de més de 50 anys, centra la seva activitat en el diagnòstic de precisió i el tractament, i reinverteix anualment una mitjana del 15% dels beneficis en R+D+i. Una reinversió que li permet la constant incorporació de l'última tecnologia i programari mèdic.

Més informació: www.cetir.com



Les revisions pulmonars es recomanen en fumadors/es i exfumadors/es, principal col·lectiu de risc.



Una veu contra el suïcidi

#TriolLaVida

EL SUÏCIDI S'EVITA PARLANT-NE.

Si tens pensaments suïcides o coneixes algú en situació de risc, truca al 061 i parla amb un professional sanitari.

061 /Salut
Respon

Fem-ho / BÉ
TOT
POSSIBLE



Generalitat
de Catalunya