

**PREOCUPATS** pàg 3  
Veïns i comerciants ja noten la nova escalada del preu de la llum

**FUNDACIÓ ESPIGOLADORS** pàg 10  
Mireia Barba: "Rebre el Premi Solidaritat és un orgull i estem molt contentes"



# línia sarrià santgervasi <sup>13 anys</sup>

Març 2022 · Núm. 133 · liniasarria.cat

## Solidaritat amb Ucraïna des de diferents punts dels barris

Les escoles Projecte i Tàber i la botiga Aupali són tres exemples de punts on s'està recaptant material i menjar pàg 10

### Arrenca de nou

El Bicibús torna amb vuit escoles noves pàg 10



Foto: AV Sarrià



**ESPORTS** pàg 20  
Carla Pérez: "Al Col·legi Jesús-Maria em vaig enamorar del bàsquet"

**TRAVESSERA DE GRÀCIA** pàg 10  
Junts critica de nou el carril bus de direcció contrària

**PATRIMONI** pàg 14  
L'Ajuntament vol protegir més els comerços històrics



**ALUMINI - VIDRES  
OBRES INTEGRALS**

*home homing*

vidres • miralls  
claraboies • alumini

projectes integrals  
i execució d'obra



*Si ho pots somiar,  
nosaltres ho podem  
fer realitat*

**cuinescat**

Gremi de reformes  
d'interiors, cuines  
i banys de Catalunya

Padilla, 243 • 08013 Barcelona  
Tel. 93 881 77 06 • admin@home-homing.com  
www.home-homing.com  
• Magatzem: Ptge. Utset, 3

**dermitek**  
by Grupostop

DEPILACIÓ LÀSER I ESTÈTICA AVANÇADA

## ESCOLTEM LA TEVA PELL, I TU?

Més de 20 anys cuidant de tu  
i de la teva pell perquè s'expressi  
de forma natural.

Vine a conèixer els nostres descomptes  
i facilitats de finançament  
a 24 mesos sense interessos.

Dermitek. Qüestió de pell.



### DEPILACIÓ LÀSER D'ALTA EFICÀCIA

- Prova el mètode més definitiu per l'eliminació del pèl.
- Més de 15 packs per combinar diferents zones per fer-les en una sola sessió.

### ESTÈTICA AVANÇADA FACIAL I CORPORAL

- Innovació en aparatologia d'última generació.
- Millora l'aspecte de la pell, redueix la flacciditat i elimina el greix localitzat.



Pg. de Gràcia, 125-127 (Junt a Jardinets de Gràcia)  
Tel. 933 681 756 · dermitekbarcelona.com



# Torna la llum a preu d'or

» La llum s'encareix de nou després d'un temps d'estabilitat i es preveu que amb la guerra ho faci més  
 » Des de l'Aliança contra la Pobresa Energètica alerten d'una ampliació del perfil dels afectats

Anna Utiel  
**BARCELONA**



El preu de la llum de l'últim dia de febrer va ser el més car del que va de 2022, superant els 277 euros de mitjana el megawatt hora, cent euros més que una setmana abans. Aquest repunt es va produir després d'un temps de certa estabilitat, però encara amb el record recent de la pujada constant de preus que es va donar cap a finals de l'any passat, quan es batien rècords cada dia. Ara, amb l'esclat de la guerra entre Rússia i Ucraïna, la por (i la previsió) és que el preu de la llum continuï disparant-se.

Tot plegat, evidentment, no només impacta en l'economia a gran escala, sinó que es nota a les butxaques de tothom, sense excepció. "L'augment del preu de la llum va començar l'estiu passat, per tant encara és aviat per afirmar si hi ha més pobres o no, però és probable que sí", vaticina la portaveu de l'Aliança contra la Pobresa Energètica (APE), Maria Campuzano, que afegeix que el que hi ha segur és "molta preocupació i angoixa".

Un altre fenomen que han percebut des de l'APE és un canvi en el perfil de les persones que estan en situació de pobresa energètica: "Hi ha gent que fins ara no s'havia trobat en aquest punt, que sempre havia trobat la manera d'acabar assumint les factures, però ara ja no pot", assegura Campuzano. En aquest grup hi ha molta gent gran i "dependents energètics", és a dir, persones per a les quals és vital estar connectades al corrent perquè necessiten, per exemple, una màquina d'oxigen.

Davant d'això, els mecanismes d'ajuda són limitats i insu-



L'últim dia de febrer es va registrar el preu més car de la llum del que va d'any. Foto: Albert Cadanet/ACN

ficients. El bo social, tal com apunta Campuzano, té un màxim de kilowatts que es poden bonificar. "Abans també el tenia, però no es notava tant. Amb l'augment de preus, el kilowatt sense bonificar és molt, molt car", explica. A més, poca gent pot accedir a aquest ajut perquè els requisits són massa estrictes: "Una parella sense fills que entre els dos cobren més de mil euros no poden recórrer al bo social", exemplifica.

## TAMBÉ EN EL COMERÇ

De la mateixa manera que aquest encariment del preu de la llum afecta cada casa, també el pateixen els comerços i, de retruc, acaba tenint conseqüències per als clients. "És obvi que qualsevol increment de costos a qualsevol sector repercuteix en el consumidor final, perquè obliga

a apujar preus", admet el president de la Fundació Barcelona Comerç, Salva Vendrell, que detalla que després de la campanya de Nadal els preus han anat a l'alça perquè no hi ha hagut més remei. Alhora, tal com assenyalava ell mateix, si la gent ha de pagar factures de la llum més cares

## L'augment de costos per als comerciants acaba apujant els preus dels productes

a casa seva, acaba gastant menys a les botigues. "És un peix que es mossega la cua", resumeix.

Tot i que creu que, a llarg termini, aquesta situació pot complicar la recuperació econòmica d'alguns sectors, fa una crida a

l'optimisme i assegura que "encara que sigui lenta, avui dia ja hi ha una recuperació". "Les tres últimes setmanes de gener van ser horribles, però aquest febrer ha repuntat força el consum", celebra.

## UNA QÜESTIÓ COL·LECTIVA

"El problema amb l'increment del preu de la llum és que la gent ho viu individualment, quan en realitat té una afectació col·lectiva". És la reflexió del vicepresident primer de la Federació d'Associacions Veïnals de Barcelona (FAVB), Albert Recio, que recorda que "s'ha diversificat molt el model de factures", de manera que cadascú té una situació diferent i així es fa més difícil impulsar protestes conjuntes i multitudinàries.

Més enllà de la resposta social que creu que hauria de pro-

vocar l'encariment de la llum, té clar on està l'arrel i la solució del problema: "Cal un canvi de model, perquè el que tenim ara carrega molt més els ciutadans corrents que no pas les grans empreses, i això té unes conseqüències perverses", argumenta.

Qui coneix —perquè les veu cada dia— aquestes conseqüències és Campuzano, que matisa que patir pobresa energètica no és només no poder pagar els subministraments, sinó deixar de cobrir altres necessitats bàsiques per fer-ho. En aquest sentit, assegura que molta gent no menja adequadament o no compra roba des de fa anys. Per aquest motiu, comparteix la visió de Recio sobre el model energètic, i lamenta que "es tracti un bé de primera necessitat, que és imprescindible, com si fos un bé de mercat, un negoci".



## Segueix-nos

a les xarxes socials

# @liniaxarxa

facebook

twitter

instagram

## Tribuna

## La Barcelona del sí

per Carlos Prieto



Foto: Línia



**H**i ha qui és pregunta per a què serveix la política. Per què la necessitem. En el cas dels i les socialistes, que governem Espanya i Barcelona a través de governs de progrés, ho tenim clar. La política és l'eina que ens permet aconseguir els canvis que vam pensar un dia i que avui fem realitat. Els canvis socials que necessitem.

Aquests governs de progrés, amb el president del govern d'Espanya Pedro Sánchez i el primer tinent d'alcaldia de Barcelona Jaume Collboni, han estat determinants per aturar el cop que ha suposat la crisi sanitària, econòmica i social més gran dels darrers 100 anys. Sense oblidar la tasca serena i decidida que va fer el ministre de Sanitat Salvador Illa quan més incerteses recorrien la nostra vida, i el lideratge que avui representa per a aquella Catalunya que va ser i que pot tornar a ser.

En els darrers dos anys hem vist coses que no ens hauríem imaginat mai. Un confinament domiciliari massiu, la recerca de material sanitari i de prevenció per tot el món, un escut social amb una despesa econòmica mai vista, un fons extraordinari europeu que per primera vegada contemplava transferències directes als països membres de la Unió Europea o la creació, des del no-res, d'unes vacances efectives per combatre la covid en menys de 10 mesos. Per altra banda, des de la primera tinència d'alcaldia de Barcelona es va fer un esforç sense precedents per aportar fons i recursos que fessin que empreses petites i mitjanes poguessin aguantar l'embat de la pandèmia i preservar així centenars de milers de llocs de treball. Un *Green New Deal* que va emular les solucions del president

Roosevelt davant el famós crac del 1929, una crisi financera que va generar una crisi social que va fer trontollar tot el sistema. Un *New Deal* que va afegir precisament el concepte *Green* (verd) com a eix prioritari. Perquè som conscients que les noves solucions no poden impulsar-se d'esquena al benestar del planeta.

Actuar en aquesta direcció no ha estat una casualitat; forma part de la nostra manera de veure la política. Demostra que, en una crisi, les polítiques poden anar destinades a aconseguir que ningú es quedi enrere. Si volen una diferència, mirin els destina-

### La gran transformació que lidera Collboni executa els projectes que altres només dibuixen en un paper

taris de les ajudes aportades pel govern del PP i Mariano Rajoy davant la crisi financera del 2010. Les seves polítiques van anar enfocades a salvar els bancs. Les nostres han anat dirigides a les persones. Per als i les socialistes, les persones són el centre de la nostra actuació. Amb encerts i errades, per descomptat, però amb el timó fixat i les idees clares.

A l'Ajuntament de Barcelona, els i les socialistes hem governat per aturar el cop i, ara, en una dura però fructífera tasca per reactivar la ciutat. L'Ajuntament és capdavanter en creació i recuperació de llocs de treball provinents d'ERTO, en creació de noves empreses, en ex-

portacions i en generar prestigi internacional, que permet atraure talent i inversions milionàries que donen noves oportunitats al conjunt de la ciutadania de Barcelona. Ens hem aïllat del soroll i de la recerca de protagonisme per fer allò que sabem fer millor: dialogar amb tothom, generar estabilitat social, exercir la nostra capacitat per executar els projectes que altres només dibuixen en un paper, projectar futur i establir un nou horitzó.

Aquesta és la gran transformació que lidera Jaume Collboni. I no es podrà fer sense abordar qüestions de present i de futur que han d'acompanyar aquesta estratègia als nostres barris: augmentar la sensació de seguretat, un nou acord pel civisme i la convivència, millorar la neteja dels nostres carrers, potenciar la formació professional perquè tothom tingui un futur ple, fomentar la plena ocupació i salaris dignes que facin que l'optimisme pugui tornar a créixer a la nostra estimada Barcelona... I en aquesta línia, no podem defugir de fer debats seriosos sobre l'aeroport i nous equipaments culturals, facilitar la implantació d'empreses, potenciar la marca Barcelona per reafirmar el nostre lideratge del sud d'Europa... No, no podem fer-ho sense diàleg, debat i consensos. Cal algú que ho entomi, sense dogmatismes i mirant al futur. Ens oferim per liderar, ara des de l'alcaldia, el gran projecte que tenim en comú tots els i les ciutadanes d'aquesta ciutat: Barcelona. La Barcelona del sí.

**Carlos Prieto, secretari d'Organització i Acció Electoral del PSC de Barcelona i secretari d'Acció Electoral a la Comissió Executiva del PSC**

Aquí es piula 

El Twitter en paper



@elinebreda

Per descomptat que tenim l'obligació d'acollir refugiats d'Ucraïna. Però és una vergonya que hi hagi refugiats de primera i de segona. Si són més o menys europeus, més o menys occidentals, cap problema. Però la resta, ni parlar-ne. És indignant. I extremadament hipòcrita.



@perearagones

[Sobre la rectificació del Tribunal de Comptes amb els avals] Des del primer moment hem defensat que els avals de l'Institut Català de Finances no només són jurídicament impecables, sinó un mecanisme imprescindible per defensar els servidors públics davant les ingerències del Tribunal de Cuentas.



@jccalbet

Estem en alerta per sequera però ningú recorda que, gràcies a buidar els pantans per generar energia barata i vendre-la a preu d'or, les grans elèctriques espanyoles (Iberdrola, Endesa i Naturgy) han augmentat el seu benefici un 40%, i estem pagant l'electricitat més cara que mai.



@VerdaMongeta

Esgarrifada amb el vídeo de la parella preocupada pel bebè que han encarregat a Ucraïna, el riure arrogant i superb de la senyora assenyalant que ella és la mare i l'altra només és la gestant, deshumanitzant-la i reduint-la a un objecte de consum. M'ha gelat la sang.



**Director Editorial:** Arnau Nadeu  
**Subdirector d'edicions:** Albert Ribas  
**Subdirectora de digital:** Anna Corbatera  
**Redacció:** Albert Alexandre (diari metropolità), Alba Losada (Barcelona), Anton Rosa (Barcelonès Nord i Baix Maresme), Olga García (Vallès),

Dipòsit Legal: B 17672-2010

Francisco J. Rodríguez (l'Hospitalet i Baix Llobregat), Anna Utiel (Montserrat) i Toni Delgado (Esports)  
**Dept. de Producció gràfica:** Susana Dicenta  
**Dept. Comercial:** Lola Gutiérrez  
**Distribució:** Andrés Meca i Pablo Favieri  
**Controller:** Mauro Favieri

Premi Tassis Torrent de Comunicació 2011

**Editor-Administrador:** David Centol i Lozano  
**Director Editorial:** Arnau Nadeu  
**Director General:** Marcelo Villanueva  
**Coordinadora de Producció gràfica:** Marga Moreno  
**Webs temàtics:** Pere Giménez i Quim Miró

grup comunicació 21 www.liniaxarxa.cat



## Els semàfors



L'Institut de Drets Humans de Catalunya ha reconegut la Fundació Espigoladors, que lluita contra el malbaratament dels aliments, amb el Premi Solidaritat. L'organització aprofita aliments per fer-los arribar a persones vulnerables.

pàgina 10

## Espigoladors



L'Escola Projecte és un dels tres punts de recollida d'objectes d'ajuda per a Ucraïna que han sorgit al districte. Des de l'escola expliquen que estan recaptant menjar, medicaments i roba i que la resposta del veïnat està sent molt positiva.

pàgina 10

## Escola Projecte



El bicibús ha tornat per fi a Sarrià-Sant Gervasi, el primer districte de la ciutat on va néixer. El passat 4 de març vuit escoles van començar una nova ruta que va sortir de la plaça Molina. La idea és fer cada divendres sortides per arribar a les escoles.

pàgina 10

## Bicibús Barcelona

## El + llegit

[líniasarrià.cat](http://líniasarrià.cat)

1

L'hora de la línia L9

2

El bicibús arrencarà de nou al districte el 4 de març

3

El comerç nota lleugerament la fi de les restriccions

4

El Bicibús tornarà a demanar un solar per a les bicicletes

5

Dependents, entre les 10 feines més demandades



## La vida en un xip

per Martí Casamajó

Fa poc més d'un any em va sorprendre llegir una notícia als diaris que va passar força desapercibuda: moltes fàbriques de cotxes van haver de parar part de la seva producció a causa de la penúria de xips. A hores d'ara ja s'han vessat rius de tinta sobre aquest problema i les seves causes. La pandèmia ha afectat la cadena de subministraments i ha fet augmentar la demanda d'ordinadors a causa del teletreball. També va fer caure la venda de cotxes. I tot això va coincidir amb la prohibició de fabricar xips americans a la Xina, establerta per Donald Trump per tal d'evitar la transferència tecnològica cap a les empreses xineses. Un còctel enverinat: quan la demanda de cotxes ha tornat a augmentar, els fabricants de xips no han pogut donar-li resposta.

Alguns recordareu el programa d'en Joaquim Maria Puyal a TV3 *La vida en un xip*, a principis dels 90, quan ja tothom era més o menys conscient de la importància creixent dels xips a les nostres vides i de la seva capacitat de concentrar moltes "coses" en un espai molt reduït. Però què hi ha a dins d'un xip? I què els fa tan importants?

Transistors. Aquesta és la clau de volta de la revolució digital. El transistor és el "culpable" de l'existència dels ordinadors. Basat en la capacitat del silici i altres materials anomenats semiconductors, fa una cosa ben senzilla: té la capacitat de commutar el corrent elèctric, que produeix els zeros i els uns del codi binari, que alhora permeten fer les funcions lògiques que possibiliten fer els ordinadors.

El transistor ha canviat les nostres vides. El transistor es va inventar l'any 1947 substituint les vàlvules, que alguns també recordareu a les antigues ràdios i als vells televisors, que s'havien d'escalfar abans no funcionessin. Però no va ser fins al 1971 que es va construir el primer microprocessador amb 2.300 transistors. L'any 2020, en 8 cm<sup>2</sup> de silici s'hi han arribat a posar 41.000 milions de transistors.

Però tornem a l'actualitat, ja que la manca de microxips i la gairebé total dependència del mercat asiàtic ha fet que s'anunciïn grans estratègies i inversions des de la Unió Europea per disposar d'una indústria de semiconductors europea.

Aquesta indústria té una cadena de valor que comença amb la fase de recerca i que requereix grans inversions en ciència bàsica. Europa té capacitat d'R+D a través d'un parell de centres potents en aquest àmbit, però cal augmentar les inversions i millorar la col·laboració entre universitats, laboratoris, empreses i administracions públiques.

Després hi ha el disseny dels xips, amb força competència entre empreses com Qualcomm o AMD, ja que es requereix un alt nivell d'especialització a causa de la introducció de l'electrònica i del *software* en tota mena d'aparells. No és el mateix dissenyar

processadors per a un robot de cuina que per a un supercomputador. Aquest segment està completament dominat per empreses americanes i asiàtiques.

Finalment, hi ha els fabricants dels xips. Tenim els fabricants integrats, que també fan el disseny i dediquen la principal capacitat productiva als seus propis xips. És el cas d'Intel i Samsung. Els fabricants anomenats *foundries* són els fabricants "purs" que fabriquen per encàrrec dels dissenyadors, i –atenció!– l'empresa Taiwan Semiconductor Manufacturing (TSMC) té una quota de mercat del 60%. Aquí és on els efectes de la pandèmia i de la prohibició dels contractes de transferència tecnològica dels EUA s'han fet especialment greus, provocant el principal coll d'ampolla i la carència global.

Les barreres d'entrada a aquesta indústria són enormes a causa de la caríssima tecnologia necessària i de les economies d'escala requerides per fer front als alts costos unitaris de fabricació. Per tant, desenvolupar una indústria europea de microxips i trencar la concentració actual asiàtica requerirà inversions ingents i molt temps fent les coses ben fetes.

**Martí Casamajó, enginyer de telecomunicacions i membre de Restarting Badalona**

Línia Sarrià no comparteix necessàriament les opinions que els signants expressen en aquesta secció ni se'n fa responsable.

Les cartes d'opinió es poden enviar a: [opinio@comunicacio21.com](mailto:opinio@comunicacio21.com)

## A les xarxes



#GuerraUcraïna



#MobileWorldCongress



#UnBarçaEsperançaador



@CatalunyaRadio: Ucraïna i Rússia inicien les negociacions mentre les tropes russes no s'aturen i avancen lentament. Primeres imatges de la trobada de les dues delegacions.

@agenciaacn: Obren les portes del Mobile World Congress amb 1.500 expositors [...] El 5G torna a protagonitzar un congrés que espera rebre més de 40.000 congressistes.

@jmangues: Estem tornant a gaudir dels partits del Barça i del seu futbol, en una temporada on havíem vist l'equip sota mínims. Gràcies, Xavi.



# Drets dels infants i emergència habitacional

per Lucía Delgado

**E**s protegeixen prou els infants davant les vulneracions de drets humans? I davant un desnonament? L'altre dia ens fèiem aquesta pregunta en una taula rodona on participava amb companyes de Càritas i de la Fundació Pere Tarrés. La resposta va ser unànime: no.

Però la pregunta que faig jo és: què estem fent per aturar-ho? Per què es permeten aquestes vulneracions?

Últimament –segur que té a veure amb la meva maternitat i la meua obsessió pel dret a l'habitatge–, poso molt el focus en aquestes temàtiques: infants i dret a l'habitatge.

Des de la PAH sempre hem partit del concepte de llar i de la seva vulneració en l'entorn familiar. Quedar-se sense casa és més que perdre quatre parets. És perdre la teva vida i la teva identitat familiar. És per això que sempre treballem amb aquesta perspectiva del problema de la pèrdua de l'habitatge en l'entorn familiar, creant espais d'ajuda mútua i acompanyant les famílies en diferents situacions.

A les nostres assemblees sempre són benvinguts els infants, i tenim diferents rols per tenir-ne cura mentre la seva mare (en la majoria dels casos) pot resoldre els seus dubtes i expressar el seu malestar. Hem tingut espais com el *chiquiPAH*, en època no pandèmica, on podien relacionar-se amb altres nens i nenes, oferint-los, d'aquesta manera, un espai propi semblant al de la seva mare on poder expressar els neguits i no sentir-se jutjats, així com poder-se relacionar amb altres infants que han passat per la mateixa situació que els angoixa.

En els darrers anys hem volgut aprofundir també a evidenciar dades sobre l'estat de salut dels infants o sobre quants menors són desnonats sense alternativa habitacional, entre altres. Als informes *Emergència habitacional i dret a l'habitatge a Catalunya. Impacte en el dret a la salut i en els drets de la infància de la crisi hipotecària* (2015) i *Emergència habitacional, pobresa energètica i salut* (2020) hem pogut iniciar aquesta tasca, que crec que és molt important. Poder fer una fotografia del que està passant per després actuar i exigir responsabilitats i canvis polítics.

Clarament existeix una desprotecció dels menors i de les famílies monomarentals en risc de perdre la seva llar. Al 81% de les famílies que es van apropar a la PAH durant els anys dels estudis hi ha menors d'edat. Si es mira amb més detall la composició de les llars, destaca que el 28% corresponen a famílies monomarentals, de les quals el 91% són dones amb fills o filles a càrrec seu. Per tant, les unitats familiars monoma-

rentals i les dones estan més afectades i alhora més implicades en el moviment.

Aquest fet corrobora que són les dones les que tenen més risc de perdre la llar, les que tenen ingressos més baixos i les que estan més abocades a l'exclusió social. Segons l'estudi del 2020, el 14,8% de les famílies es quedaria amb ingressos familiars en negatiu un cop pagat el lloguer, el 23,9% amb zero ingressos, el 30,3% amb menys de 400 euros, el 19,3% amb entre 400 i 800 euros i només un 11,4% amb més de 800 euros. Si es pagués la quota hipotecària, aquests percentatges serien del 45,8% amb ingressos negatius, del 15,7% amb zero euros, del 19,2% amb menys de 400 euros, del 13,2% amb entre 400 i 800 euros i d'un 6% amb més de 800 euros. En quasi tots els casos, les famílies no tenen ingressos suficients per passar el mes, especialment si han de pagar l'habitatge.

Lluny dels tòpics sobre les persones que ocupen, al mateix estudi es conclou que són famílies monomarentals amb menors a càrrec les que accedeixen a

## Les dones tenen més risc de perdre la llar, tenen ingressos més baixos i estan més abocades a l'exclusió

un habitatge de forma precària. El 74% de les persones enquestades amb problemes d'ocupació són dones i el 26% homes, cosa que posa de manifest una situació més precària per a les dones. El 64% de les persones tenen entre 31 i 50 anys. En el 61% de les famílies hi ha menors i en el 5% persones més grans de 65 anys. Concretament, el 38% són famílies monomarentals, el 30% són parelles amb fills, un 11% es troben en altres casuístiques i un 11% viuen soles.

Alhora, hem pogut analitzar des del 2015 que, amb motiu de la crisi, molts infants s'han vist obligats a canviar de casa, d'escola i a abandonar activitats extraescolars. Aquestes situacions tenen un impacte negatiu sobre els menors, tant a nivell emocional i d'integració socioeducativa com de rendiment acadèmic o en la seva salut. Els problemes per pagar l'habitatge de les llars es traspassen als menors, i poden causar el deteriorament de les relacions familiars.

Moltes de les situacions descrites vulneren compromisos assumits pel Govern de Catalunya a través del

dret internacional dels Drets Humans, com el Pacte Internacional de Drets Econòmics, Socials i Culturals del 1966 i la Convenció sobre els Drets dels Infants del 1989. També infringeixen normativa europea i estatal, com la Carta Social Europea del 1961, la Constitució espanyola del 1978 i l'Estatut de Catalunya del 2006, i normes autonòmiques com la Llei pel dret a l'habitatge de Catalunya del 2007, la Llei de Salut Pública del 2009, la Llei dels drets i les oportunitats en la infància i l'adolescència del 2010 i el Pacte Nacional per la Infància del 2013.

I és que, a l'estudi del 2020, vam aprofundir en la repercussió per a la salut dels infants dels problemes relacionats amb l'habitatge i els subministraments. Les dades són clares. Pel que fa als menors (entre 6 i 14 anys), vam poder obtenir informació de la salut percebuda, referida pel pare o la mare, de 48 nenes i 46 nens. Van referir mala salut percebuda a l'entrevista de seguiment un 22,9% de les nenes i un 13% dels nens, xifres similars a les de la primera entrevista. Tot i que s'observa que un 45,8% de les nenes i un 43,5% dels nens van empitjorar, i un 16,7% i 17,4% van millorar.

Està clar que és urgent tenir lleis i polítiques d'habitatge que prohibeixen els desnonaments de famílies vulnerables sense alternativa habitacional, especialment amb menors, i promoure l'ampliació del parc públic de lloguer social. Però hi ha altres accions que crec que podrien ser útils per pal·liar el drama que cada dia estem vivint amb els 70 desnonaments diaris a Catalunya, com per exemple que s'inclouï al nou protocol per evitar la pèrdua de l'habitatge amb el Tribunal Superior de Justícia de Catalunya el fet de cercar amb suficient antelació una alternativa habitacional que eviti el llançament i que es fomenti una perspectiva de drets humans en les actuacions judicials amb les normes actualitzades.

O dur a terme polítiques de conciliació efectives orientades a un accés públic a les cures durant la primera infància i una cobertura més gran, així com el foment d'ajudes a la dependència i a composicions familiars en alt risc de vulnerabilitat. O promoure l'atenció especialitzada per part dels centres educatius dels menors afectats per la crisi.

El que s'ha de traslladar és que s'ha de fer efectiu l'interès superior de l'infant i proporcionar ajuda efectiva per a les famílies amb menors a càrrec que evitin situacions d'especial vulnerabilitat. El futur de la nostra societat està en joc.

Lucía Delgado, portaveu de la PAH

## Les millors perles



**E**l bar Nuri, la guingueta de davant del MNAC que venia entrepans i begudes, no semblava un lloc sospitos, però resulta que era la tapadora d'un negoci familiar de tràfic d'armes. La Fiscalia demana cinc anys de presó a mare, pare i fill.

**H**i ha qui té gos, hi ha qui té gat i després hi ha aquella gent que té una iguana o fins i tot una serp. Però això no és res comparat amb l'home que ha estat detingut a Gran Canària per tenir 53 animals verinosos i perillosos a casa.

**E**s descarrega una pel·lícula pirata a l'ordinador de la feina i provoca un robatori de sis milions d'euros en criptomonedes a la seva empresa. Li va passar a un treballador d'una companyia espanyola dedicada a custodiar aquesta mena de divisa.

**C**omprar un pis més petit que una cel·la de presó per 108.000 euros (o viure-hi de lloguer per 958 euros al mes). Es tracta del pis més petit de Londres, de set metres quadrats, i s'ha venut per un 80% més del preu demanat.

Blanca Blay/ACN

LA FOTO



# Aiguallat

nom (fem.)

1. Dret de les famílies amb tots els **membres a l'atur** a acollir-se a la tarifa social del cànon de l'aigua per reduir la seva factura.

## Tarifa social del cànon de l'aigua

**100%** de bonificació si no superes els 9 metres cúbics d'aigua al mes.

**50%** si superes els 9 metres cúbics d'aigua al mes.

Bonificació aplicada sobre el cànon de l'aigua, un impost que representa el 30% de la factura de l'aigua.

Sol·licita la tarifa social del cànon de l'aigua al **012** o a la web [aca.gencat.cat](http://aca.gencat.cat)

 **Generalitat de Catalunya**

## La lupa

## Barraques al cor

per Montserrat Tura



Foto: Aj. de Santa Coloma

**L**a dècada dels vuitanta del segle passat va ser difícil socialment per l'herència rebuda, agreujada –si era possible– per l'anomenada crisi del petroli, la inflació desbocada i la pandèmia provocada pel VIH.

La imatge més vinculada a aquells inicis de les institucions de govern sorgides de les urnes, després de molts anys, era l'acció de sanejament dels habitatges, de regeneració urbana, de dotació de serveis i d'eliminació del barraquisme.

Els que ens vam trobar, a les lleres de rius i torrents, barraques que podien ser arrossegades per una baixada sobtada d'aigua, de les nostres freqüents riuades guardàvem un llunyà record o havíem llegit el que van suposar les inundacions de l'any 1962 en el vessant occidental de la llera del Besòs.

L'àrea metropolitana i la mateixa ciutat de Barcelona eren plenes de barris sencers de persones que vivien en aquelles fràgils, insalubres i punyents barraques. Es van erradicar, però en la conflictivitat social res és irreversible i ara podem trobar-ne novament.

Visitant aquells sòrdids refugis humans sempre descobríem petits detalls dels intents herculians de dignificar el que per a aquells conciutadans era casa seva, l'única que tenien. Un petit altar per a una verge a qui pregaven, un bressol fet amb traça i fustes recollides i modelades amb amor, una vànova ben trenada amb llanes reaprofitades...

Les lleres dels rius són llocs propicis a l'establiment de barraques, ja que el domini públic hidràulic dels rius mediterranis no s'omple fins que les abundants pluges, sovint sobtades, provoquen la riuada.

La llera del Besòs, més que la del Llobregat –on també es poden veure barraques novament–, té una llarga història de reivindicació municipal per poder ser autoritat actuant en totes les infraestructures de sanejament de l'aigua i de recuperació de la conca fluvial. Una autèntica gesta de treball consorciat i de dècades d'intensa feina.

Durant el mes de gener va aparèixer un titular que va despertar-nos les alarmes: dues persones havien mort a l'interior d'una barraca d'un assentament dels que creïem haver erradicat a la llera del Besòs, a l'altura del municipi de Montcada i Reixac. Sembla que les dues per-

sones haurien intentat escalfar-se fent un foc a l'interior de la barraca, que hauria cremat malament i els hauria provocat una intoxicació mortal.

Es concentrava molta misèria a la notícia. Barraques, foc a l'interior per poder-se escalfar, inhalació del fum, acumulació de deixalles i la sort que aquell dia no hi hagués menors –perquè la premsa afirmava que en aquest grup d'infra-infra-infrahabitatges hi vivien menors, que és una manera de dir nens, criatures, mainada, tendresa–.

La representació municipal de Montcada i Reixac, que forma part del Consorci Besòs-Tordera –nom actual del Consorci per a la defensa de la Conca del riu Besòs–, va fer unes declaracions a la premsa explicant-nos que havien calculat el valor de tractar adequadament els residus que generaria el desmuntatge de les barraques, ja que hi havia elements de fibrociment (uralita) i altres residus que necessitaven un tractament especial.

Certament, la recollida selectiva i l'adequat tractament dels residus és una de les conquestes de l'acció municipal, no gens fàcil per als que vam haver de convèncer els veïns que calia incrementar significativament el rebut de la taxa d'escombraries. Però no pot ser l'element que condicioni la necessària i urgent actuació per eliminar les barraques en diferents indrets de les conques fluvials de la Catalunya metropolitana. Donar sortida a cadascuna de les problemàtiques socials que s'acumulen en un barri de barraques és complex, però imprescindible.

El Consorci, que fa uns anys va fer possible l'agorçada acció de netejar el riu més contaminat d'Europa, que va recuperar la vida d'aquesta extensa conca i que va fer realitat que el darrer tram del riu, just abans de la desembocadura, es convertís en un parc fluvial on la densitat de població no permetia grans parcs, no pot condicionar l'eliminació de la vida miserable i perillosa en l'espai de la seva responsabilitat a la gestió dels residus especials.

Hi havia moltes barraques habitades en la dècada dels vuitanta dins dels dominis públics hidràulics de rius, rieres i torrents. Eren de persones anònimes, presentaven dificultats en camps diversos de la seva vida i va caldre una sortida individualitzada abans que les excavadores netegessin les rieres a prop d'on ara passegem i anem en bicicleta. Però aconseguir-ho era el nostre compromís, la nostra promesa i la nostra consciència.

“

**Donar sortida  
a cadascuna de les  
problemàtiques socials  
que s'acumulen  
en un barri de barraques  
és complex,  
però imprescindible**

”

## Flaixos

**@massanagranaire:** Molt interessat a llegir les prediccions de tota la gent que s'ha passat setmanes dient que era impossible que passés el que ha acabat passant.

**@pmarsupia:** Imagina que en febrero de 2020 te hubiesen dicho: "Vienen 2 años de pandemia global con millones de muertos. Y cuando acabe, invasión militar en Europa".

**@EvaPiquer:** D'una banda, admiro els periodistes que se'n van a cobrir la guerra i, de l'altra, em surt dir-los "què feu, bojos, torneu cap aquí".



# **línia** vol ser un espai per a la conversa metropolitana serena i responsable



David  
Fernández



Montserrat  
Tura



Elsa  
Artadi



Oriol  
Lladó



Susana  
Pérez



Dolors  
Sabater



Jordi  
Martí



Lucía  
Delgado



Marc  
Cerdà



Gala  
Pin



Xavier  
Godàs



Martí  
Casamajó



Joan Ramon  
Casals



Elisenda  
Alamany



Xavier  
Marcé



Víctor  
Porres



Ferran  
Falcó



Manuel  
Reyes



Núria  
Parlon



Arnau  
Nadeu



L'Ajuntament ha anunciat que la recollida d'escombraries porta a porta del nucli antic de Sarrià també servirà per bonificar la taxa de residus, tal com ja es fa a Sant Andreu. Hi haurà un 30% de descompte si es fan més de 40 aportacions de matèria orgànica a l'any.

## El districte dona suport a Ucraïna amb tres punts d'ajuda

» Medicaments, roba o menjar són els productes més recaptats  
» La resposta del veïnat a l'Escola Projecte ha estat "immediata"

**SOLIDARITAT** ▶ La guerra de Rússia contra Ucraïna ha deixat terribles imatges de destrucció, mors o persones marxant de casa seva per sobreviure. Malauradament, la ciutadania d'altres ciutats europees com Barcelona no pot fer res per arreglar la seva situació, però sí que pot millorar-la amb solidaritat. Un exemple són els diferents punts de recollida que han sorgit en els darrers dies a Sarrià-Sant Gervasi. N'hi ha mínim tres: l'Escola Taber, la botiga Aupali i l'Escola Projecte.

Tal com explica la directora de l'Escola Projecte, Cristina Pérez, la recollida de medicaments, roba o menjar va arrencar el passat 1 de març. La resposta de famílies d'alumnes de l'escola i de veïns del districte, diu, està sent "molt gran, una passada". "No pensàvem que tindria tant d'impacte. Les primeres respostes van ser immediates", celebra. El següent pas, afegeix, és fer arri-



Una pila de material recollit a l'Escola Projecte. Foto cedida

bar aquest material a l'església de l'Eixample Santuario del Perpetuo Socorro perquè ho enviï al consolat d'Ucraïna a Barcelona i, després, aquest ho traslladi fins a terres ucraïneses.

La campanya de la botiga de joguines per a nadons Aupali està tenint menys impacte, però és igual de necessària. Tal com assenyala la propietària de l'establiment, Marta Mercader, al principi, l'1 de març, va començar a recaptar productes per a nadons –

porta nadons, llet amb pols o medicaments—. Després, afegeix, va ampliar el focus per recollir tot el que es pot necessitar –roba o menjar en conserves– quan una guerra fa perillós o impossible el simple fet de sortir al carrer. "Tot és benvingut", recorda.

### ESCOLA PÚBLICA

D'altra banda, i parlant sobre l'Escola Projecte, el curs que ve passarà a formar part de la xarxa pública d'escoles.



Foto i foto de portada: Anna Anchón

## Donen el Premi Solidaritat a la Fundació Espigoladors

**ALIMENTACIÓ** ▶ Hi ha projectes que neixen per fer del món un lloc millor, i sense cap dubte la Fundació Espigoladors, que lluita contra el malbaratament dels aliments, és un d'ells. Així de clar va quedar el passat 1 de març, quan l'Institut de Drets Humans de Catalunya va entregar el Premi Solidaritat a la fundació nascuda a Sarrià.

El reconeixement es va fer en un acte al Parlament de Ca-

talunya i la seva presidenta, Laura Borràs, va entregar el premi a la presidenta de l'organització, Mireia Barba. "Estem molt contentes, és un orgull formar part de la història d'aquest premi", celebra emocionada Barba. Paral·lelament, recalca que cada any és important reconèixer la importància de l'alimentació, però enguany encara més. "La pandèmia ha posat sobre la taula que l'alimentació és un dret fonamental", recorda.

## Més queixes de Junts pel carril bus de Travessera de Gràcia

**URBANISME** ▶ Quan el 2017 es va acabar de construir el carril bus en sentit contrari de Travessera de Gràcia, van proliferar moltes queixes veïnals alertant que podia implicar riscos o col·lapses. El passat 26 de febrer el Grup municipal de Junts per Catalunya a Barcelona va anar un pas més enllà alertant que en un any s'havien doblat els accidents en aquest punt del districte a causa del carril bus.

En aquesta línia, el portaveu de Junts per Catalunya, Jordi Martí, va fer un balanç dels accidents que

hi ha hagut al carril bus i va dir que, segons havia reconegut l'Ajuntament al grup de Junts, en quatre anys s'havien produït 117 accidents. A més, Martí va especificar que, d'aquest total d'accidents, 17 van ser atropellaments i en 22 hi havia autobusos implicats.

Davant d'aquesta situació, la formació política va demanar una reunió "urgent" de l'Ajuntament amb el veïnat, els comerciants i les escoles. La seva idea, va especificar, és que es revisi aquest carril bus i "acordar millores" per evitar accidents.

## El bicibús torna al districte de la mà de vuit escoles



Una sortida del bicibús de l'any passat. Foto: Twitter (@bicibusbcn)

**MOBILITAT** ▶ El bicibús ha tornat a Sarrià-Sant Gervasi, el primer districte on va néixer. El passat 4 de març vuit escoles del districte van començar una nova ruta que va sortir de plaça Molina, va passar per Via Augusta i va continuar direcció plaça d'Artós per, després, fer parades a les diferents escoles. Hi van participar 125 persones.

El trajecte es repetirà, en principi, cada divendres. Les escoles implicades en el projecte des de la primera sortida són el Col·legi Reial Monestir de San-

ta Isabel, l'Escola Orlandai, l'Escola Frederic Mistral-Tècnic Eulàlia, l'Escola bressol Petits Puppí, l'Escola Sant Ignasi, l'Escola Dorols Monserdà-Santapau, la Taber i l'Institut Escola Costa i Llobera. I, d'altra banda, a la sortida del pròxim 11 de març s'hi afegirà una novena escola.

Per poder fer el trajecte amb seguretat, els impulsors de la iniciativa han demanat que el districte tingui una bona xarxa de carrils bici i, alhora, han denunciat el retard de les obres del carril bici de la Via Augusta.



Atenció psicològica via telemàtica

Psicoterapeuta Col·laboratiu i Dialògic

Psicòleg



Depressió, Ansietat, Estrès  
Dificultats de relació

Visites concertades dimarts i divendres

[www.javiercentol.com](http://www.javiercentol.com)

625 522 561

Numància, 52-54 Entresòl 4t

# Un nou centre de recerca biomèdica i una plaça pública



Tres imatges virtuals que permeten veure com seran el centre de recerca i la plaça pública on cop el projecte estigui acabat. Fotos: Ajuntament

► Sant Gervasi - la Bonanova comptarà aviat amb un nou centre de recerca científica que impulsa la Fundació "la Caixa" i que estarà situat al carrer de Teodor Roviralta, en terrenys adjacents al CosmoCaixa, al peu de Collserola. La construcció del centre comporta la creació d'una nova plaça pública sobre la ronda de Dalt.

El CaixaResearch Institute, serà un nou centre de recerca dedicat a la salut i les ciències de la vida, les recerques del qual se centraran en els àmbits de les malalties infeccioses, la salut global, l'oncologia i les neurociències. Acollirà més de 300 investigadors, en una superfície de més de 12.000 metres quadrats.

El Ple del Consell Municipal del mes de novembre de l'Ajuntament de Barcelona va aprovar provisionalment la Modificació del Pla general metropolità (MPGM) necessària per implantar el nou equipament.

L'acord implica la reparcel·lació de la finca i el reordenament d'una àrea de 53.000 metres quadrats de superfície. A canvi, la Fundació "la Caixa" adquireix el compromís d'urbanitzar una nova plaça pú-

blica entre el CosmoCaixa i el nou edifici, sobre la ronda de Dalt.

L'aprovació d'aquesta modificació permetrà la redacció del

## Sant Gervasi - la Bonanova tindrà un nou espai referent

projecte per a la construcció d'un conjunt d'edificis d'uns 12.000 metres quadrats adaptats a l'orografia de la zona, que acolliran laboratoris i instal·lacions científicotècniques i d'innovació de primer nivell. La creació d'un centre de referència internacional en l'àmbit de la recerca i la innovació en salut i els nous edificis s'integraran en l'entorn paisatgístic amb una alçada màxima de tres plantes.

### NOVA ZONA VERDA

La Fundació "la Caixa" lliurarà a l'Ajuntament de Barcelona 1.200 metres quadrats d'una zona contigua al Parc Natural de la Serra de Collserola per a l'habilitació

d'una zona verda pública per a la ciutadania.

La inversió que preveu destinar la Fundació "la Caixa" pel CaixaResearch Institute és superior a 60 milions d'euros i es preveu que el projecte sigui una realitat en 4 quatre anys.

### CAMPUS D'EXCEL·LÈNCIA

El centre tindrà instal·lacions i equipaments punters que, a més a més de treballar la investigació i la recerca biomèdica del futur, permetran contribuir a retenir el talent científic local i atraure'n de nou. La inversió que preveu destinar la Fundació "la Caixa" a fer realitat el CaixaResearch Institute és superior a 60 milions d'euros entre la construcció del nou edifici i el seu equipament.

El CaixaResearch Institute treballarà de manera complementària i aportarà la seva sinergia d'investigació amb els quatre centres de recerca existents a la ciutat com són l'Institut de Salut Global de Barcelona (ISGlobal), l'Institut de Recerca de la Sida (IrsiCaixa), el Vall d'Hebron Institut d'Oncologia (VHIO) i el Barcelona Beta Research Centre (BBRC).

L'avantatge de la seva proximitat amb el CosmoCaixa farà possible crear un campus científic que esdevindrà un conjunt de referència d'unió de la recerca d'excel·lència internacional i permetrà l'acostament de la ciència a la societat d'una manera propera i entenedora.

### CIUTAT CIENTÍFICA

Tot just abans de la pandèmia, el 10 de març de 2020, l'Ajuntament de Barcelona presentava públicament el Pla Barcelona

per Barcelona, diferents dictàmens del Consell Assessor Municipal d'Universitats, reunions de científics i científiques de la ciutat amb l'alcalde i una reunió del tinent d'alcalde amb els rectors de les universitats barcelonines.

El mes de febrer de 2021 es va obrir a la ciutadania el procés participatiu 'Reimpulsem el pla Barcelona Ciència', a través de la plataforma decidim.barcelona.

El resultat ha estat l'ampliació d'un pla que manté els 4 eixos i els 15 grans objectius, però que incorpora 25 noves accions per situar la ciència com un dels motors clau per a la recuperació econòmica de la ciutat després de la pandèmia. Entre ells hi figura la projecció internacional de Barcelona, com a ciutat científica d'Europa, la importància de la recerca, l'impuls i l'accés a la divulgació científica, i per últim, consolidar les relacions dels equipaments d'innovació del teixit científic a la ciutat i a la regió metropolitana.

Durant l'any 2021, el Pla va preveure quasi cinc milions d'euros per fer de la ciència un puntal de futur de la ciutat.

## La ciència serà un puntal de futur de la ciutat

Ciència 2020-2023. Amb l'esclat de la crisi de la covid-19 es va reformular i durant la segona meitat de l'any 2020 es va adaptar a la nova realitat canviant.

Es van recollir idees i propostes a través de diversos canals, com ara alguns espais del Pacte

Hi ha silencis de moltes menes. El silenci de la nit i dels carrers buits, el silenci de quan acaba una discussió o el silenci de després de llegir l'última línia d'un llibre. Però el silenci que se sent durant la missa de dissabte al Santuari de la Mare de Déu del Carme, al centre de Barcelona, és doble. És el de qualsevol església: aquell silenci dens dels rituals i de les cerimònies mil·lenàries. Però també és el silenci d'una realitat que es panseix.

“És evident que a moltes esglésies només hi va la gent més fidel, i la mitjana d'edat cada vegada és més alta... Amb la pandèmia ha minvat molt el nombre de persones que venen”, diu el Josep Maria. Aquest mossèn de la parròquia de Santa Eulàlia de l'Hospitalet de Llobregat va ser ordenat sacerdot amb 29 anys i ara en té 64. Les ha vist de molts colors. “Gràcies a Déu, ja no és obligatori ser catòlic com en el franquisme”, comenta. “Tot i que no és el final de l'Església, avui dia estem veient com s'acaba una etapa de la cristiandat”, assumeix. De fet, si ens referim a la regió metropolitana de Barcelona, les xifres no fan res més que confirmar les seves paraules. El catolicisme, la creença hegemònica al territori, perd adeptes de forma gradual mentre cap altra religió ocupa el seu espai. La metròpoli no es vol religiosa.

#### UN PANORAMA COMPLEX

L'any 1978, segons dades de l'Institut Català d'Estadística, el 99% dels casaments que s'oficiaven a Catalunya es feia per l'Església. El 2020 només el 7,7% eren religiosos. “Hi ha hagut una caiguda en picat dels rituals catòlics, i això demostra una pèrdua del poder cultural de l'Església”, explica Mar Griera, directora del grup d'Investigacions en sociologia de la religió (ISOR), de la UAB.

El darrer *Baròmetre sobre la religiositat i la gestió de la seva diversitat* del Centre d'Estudis d'Opinió (CEO) assenyala que actualment un 53% de la població catalana es considera catòlica, un 7% evangèlica i un 4% musulmana. Pel que fa a la fe catòlica, això suposa una davallada de cinc punts percentuals des de l'anterior baròmetre fet el 2016. A més, gran part de les persones que s'auto-defineixen com a tal no tenen per què considerar-se creients. De fet, només un 44% afirma ser una persona amb creences religioses, un 11% menys que el 2014. Griera parla d'un fenomen relativament nou que anomena catolicisme identitari. “Està passant a tota Europa i és el resultat d'una associació entre cristianisme i cultura europea”, assenyala. Així, hi ha persones que se senten cristianes sense professar aquesta fe.

Pel que fa a l'àrea metropolitana, tal com explica Avi Astor, investigador de l'ISOR especialitzat en aquest territori, “la tendència és encara més pronunciada”. “L'àrea metropolitana és un dels territoris més secularitzats d'Espanya...

Només una de cada deu persones de Catalunya va cada setmana a l'església (imatge del Santuari de la Mare de Déu del Carme de Barcelona). Foto: Albert Alexandre



# La metròpoli perd la seva fe en els déus

Tot i que l'augment de l'ateisme no ha estat tan important com es preveia als anys 80 amb la fi de la dictadura, la irrupció de noves religions i espiritualitats o els escàndols de les institucions catòliques han fet que l'Església perdi el seu poder hegemònic a la regió metropolitana de Barcelona.

A tot l'Estat, el nombre de catòlics arriba al 59%”, afegeix.

Malgrat que la metròpoli presenta unes xifres de religiositat molt baixes, Griera es mostra cautelosa a donar per mort el catolicisme. “Als anys 70 semblava que l'ateisme havia de créixer de manera molt forta, però no va ser així”, comenta. Avui els ateu no són més del 20% de la població. Així mateix, la investigadora afirma que el mapa de les religions a la metròpoli és ara molt més com-

pletat que fa uns anys. “A més de la presència de noves religions gràcies a l'augment del nombre de persones migrades, al tombant de segle hi ha un 12% de població que és molt practicant, que està organitzada en escoles i contextos de lleure catòlics i que té posicions conservadores”, analitza.

#### LA FI DEL REGNE

L'església del Santuari de la Mare de Déu del Carme de Barcelona és un edifici monumental carregat de

decoració brillant. Enric Camps, el mossèn, parla per a un públic que la tarda de dissabte no supera les quaranta persones, en un espai que en podria acollir més de 500. “Aquestes cerimònies en edificis tan grans i per a tan poca gent no tenen sentit... Acabaran desapareixent”, diu en declaracions a *Línia*. “Haurem de tornar al cristianisme de base”, afegeix. Durant el sermó, critica el sistema econòmic i les injustícies que produeix el poder. Missatges radicals

per a una platea on la majoria són dones que superen els 75 anys. Senyores que marxen cap a casa en acabar la missa, fent passes petites i arrossegant els peus. Una metàfora del catolicisme.

Com en aquest cas, les persones que van a l'església a Catalunya són ben poques. El 70% de la població diu que no hi va mai, mentre que un de cada deu ciutadans va a l'església un cop a la setmana. Què ha passat en 40 anys? Per què la religió, sobretot



## La nova espiritualitat

● Dues noies entren al Museu del Tarot, una de les botigues d'esoterisme més grans de Barcelona. Amb prou feines superen els quinze anys. "Voldria un amulet", diu una d'elles. "Per ara, no m'interessa que sigui per invocar l'amor", afegeix. La dependenta les atén durant una llarga estona. Parlen el mateix idioma.

Segons explica la Thaïs, terapeuta holística de l'establiment, les generacions més joves tenen una relació molt més estreta amb l'espiritualitat. "Veus la manera en què nens de vuit anys s'apropen als cristalls o a les cartes i

de la religió (ISOR), de la UAB, Mar Griera, afirma que, mentre que el nombre de persones que s'autodefinixen com a religioses baixa, creixen les que diuen ser espirituals. Segons el CEO, el 48% de la població catalana es considera una "persona espiritual interessada en el transcendent". Aquesta tendència té a veure amb diversos factors. A l'èxit de la ciència confrontat amb el descrèdit de les institucions religioses cal sumar-hi l'individualisme, que legitima els individus a crear la seva pròpia espiritualitat. A més, la globalització ha ampliat el co-

*El nombre de persones que, tot i no considerar-se religioses, sí que s'autodefinixen com a espirituals ha crescut durant els últims anys a Catalunya*

t'adones que porten avantatge respecte dels adults", afirma. Segons ella, en els darrers temps la clientela, tant jove com de més edat, ha crescut. "La gent ve perquè té dolors físics, mal d'amors, problemes financers o vol netejar l'ànima", enumera. Per a ella, aquest auge s'explica pel canvi d'era energètica que estem vivint i perquè la població no té vergonya d'afirmar que creu en la màgia. "A Espanya hi havia molta repressió heretada de la inquisició", afirma.

Estiguem o no d'acord amb la seva explicació, el cert és que l'espiritualitat va a l'alça. En un article a la revista *Barcelona Metròpolis*, la directora del grup d'Investigacions en sociologia

neixement que tenim d'espiritualitats d'altres indrets del món.

Segons Griera, el fenomen també té relació amb la salut emocional i el benestar. En un context de pandèmia com l'actual, no costa d'imaginar-se per què estan triomfant pràctiques com la meditació, l'horòscop, el ioga o el *mindfulness*. El que no té -o té poc desenvolupat- la nova espiritualitat és un discurs social o comunitari. Això ha dut el filòsof Eudald Espluga a assenyalar el caràcter neoliberal i d'autoajuda del fenomen.

Com deia Friedrich Nietzsche, l'home va matar Déu. Malgrat tot, potser no estava preparat per acabar amb tot el que és transcendent.

la catòlica, ha perdut el seu pes en la vida quotidiana de la metròpoli? "El descens s'ha produït per una infinitat de causes", explica Jaume Flaquer, jesuïta, integrant de Cristianisme i Justícia i expert en l'Islam. "La pèrdua de pes té a veure amb la pluralitat de l'oferta lúdica que hi ha avui dia", diu. Per a ell, la immediatesa del món en què vivim "dificulta que les persones puguin viure en espais oberts a la transcendència". "La vida ha quedat fragmentada en moltes èpoques: ara som nens, adolescents, adults, vells... Tenim moltes vides, i això fa que no tinguem compromís", considera.

En una línia similar s'expressa Griera. Per a ella, cal llegir la pèrdua de poder de l'Església com una situació global que està afectant moltes institucions que fins fa poc vertebraven la vida tant política com social. Els partits, els sindicats o les comunitats religioses han deixat de tenir preeminència en favor de l'individualisme. Alhora, segons considera Astor, "als entorns urbans, que són més cosmopolites, hi ha menys control i és difícil per a les institucions religioses ser centrals com ho són als pobles".

Però ni de bon tros la llista de causes s'acaba aquí. La davallada

de la religió a la metròpoli té una forta vinculació amb la història del segle XX al territori i s'aprofundeix amb la caiguda del règim franquista. El mateix Flaquer reconeix que la relació de l'Església amb la dictadura "va ser perversa". A més, des d'abans de la Guerra Civil, a Catalunya i a la metròpoli hi havia una tradició anticlerical arrelada als moviments anarquistes i obrers urbans. "Potser queden restes o influències d'aquests moviments", considera Astor. De fet, segons el CEO, Catalunya és un dels territoris de tot l'Estat més escorats a l'esquerra, i aquest espai polític tendeix a estar més allunyat de la religió. A això cal sumar-hi que el territori té unes classes mitjanes fortes, també poc religioses.

L'investigador estatunidenc hi afegeix un element més: el procés sobiranista de Catalunya. "Hi ha un esforç de les institucions per incorporar les minories al 'fet català' i per construir una identitat nacional inclusiva que es confronti amb el catolicisme espanyol", assegura. D'aquesta manera, pensa Astor, organismes com l'Oficina d'Afers Religiosos de l'Ajuntament de Barcelona es van crear per gestionar la diversitat de credos vinculant-la a les aspiracions nacionals. Succeeix un fe-

**Els matrimonis per l'Església han passat de ser el 99% dels casaments l'any 1978 a només representar el 7,7% dels rituals d'aquesta mena el 2020**

**A Catalunya, per darrere dels banquers i dels polítics, els capellans són la professió que genera menys confiança i, amb una puntuació de 2,63 punts, la pitjor valorada**

nomen similar a Turquia, on l'Islam cada vegada té més presència a l'estat i els kurds, "salvant les distàncies, com que tenen aspiracions nacionals s'allunyen de la religió".

Dit tot això, caldrà convenir que l'Església té molta responsabilitat envers la seva situació. "Evidentment que els abusos sexuals són una de les causes de la pèrdua de presència", considera Flaquer. De fet, el CEO assenyala que el 60% de la població no confia gens en els sacerdots. A Catalunya, són la professió menys valorada, amb un 2,63 de nota, per darrere de polítics i banquers.

Per al Jordi, un jove de 34 anys de Barcelona que fa temps que milita en els moviments cristians de base i que actualment és integrant d'un grup de l'Acció Catòlica Obrera (ACO), la institució eclesiàstica no ha sabut gestionar reptes com la presència de l'homosexualitat o de les dones en les seves esferes. "Això t'allunya de l'Església. Malgrat tot, crec que és una institució que també podem reformar des de dins", apunta.

### EL FUTUR DE L'ESGLÉSIA

El Jordi no sempre s'ha sentit a gust dient que és catòlic. "Durant la joventut em feia vergonya dir-ho, perquè tenia por que els altres

es pensessin que era de l'Opus", recorda. Això el va allunyar de l'Església. Però les coses van canviar després de passar un temps en una comunitat rural al Salvador. "Vaig conèixer la història de mossens, entre ells l'arquebisbe Óscar Romero, assassinats per la seva defensa dels drets humans, i això em va fer afirmar que era creient i que no tenia per què avergonyir-me'n", sentència.

Potser l'única possibilitat que té el catolicisme de no caure en el silenci implica un apropament a posicions socials transformadores. "El catolicisme es porta molt malament amb el poder, perquè és la religió de les víctimes... Però és cert que hi ha qui vol acabar amb l'Església i amb això l'està entregant a l'extrema dreta", considera Flaquer. O potser, com diu el capellà de l'Hospitalet, el repte de l'Església és més titànic. "El futur del cristianisme passa per una fe més lliure, més personalitzada i més comunitària... Que sigui menys o gens institucional", conclou el Josep Maria.

Un reportatge d'**Albert Alexandre**



L'Eix Sarrià ha organitzat el 9, 16 i 23 de març tres xocolatades al carrer per dinamitzar el comerç, després que el dia 2 ja se'n fes una. Es faran al carrer Major de Sarrià, al passeig Josep Obiols i al carrer Manuel de Falla.

## El comerç de les zones turístiques ampliarà horaris

**HORARIS** ▶ L'Ajuntament i els agents socials van signar el passat dimarts 22 de febrer l'acord per ampliar els dies d'obertura comercial a les zones turístiques i el Ple de l'Ajuntament el va aprovar el passat divendres 25 de febrer, per després portar-lo a la Direcció de Comerç de la Generalitat.

La mesura, principalment, permetrà als comerços de les anomenades zones de gran afluència turística obrir els di-

**Entre el 15 de maig i el 15 de setembre les botigues podran obrir diumenges i festius**

umenges i festius entre les 12 del migdia i les vuit del vespre, entre el 15 de maig i el 15 de setembre. La norma serà vigent fins al 31 de desembre de 2025, moment en què caldrà aprovar una nova regulació.



L'acord es va tancar el 22 de febrer. Foto: Ajuntament

### "LLOCS DE TREBALL"

En aquest sentit, el primer tinent d'alcalde de la ciutat, el socialista Jaume Collboni, va celebrar durant la presentació de l'acord que aquest serà positiu per a la ciutat.

Per una part, Collboni va assegurar que l'ampliació de l'horari de les botigues crearà

"centenars o milers de llocs de treball". Per l'altra, va recordar que la ciutat havia resolt "una assignatura pendent de fa massa anys". La raó? Tal com va recalcar, no podia ser que en un lloc com Barcelona "el comerç no estigués arreglat per aprofitar al màxim la capacitat de compra del turisme".

## El consistori vol protegir més els comerços emblemàtics

**PATRIMONI** ▶ L'Ajuntament, a través de la regidoria de Comerç que encapçala Montserrat Ballarín, vol protegir més els comerços emblemàtics de la ciutat. Per aquest motiu planteja la creació d'un protocol intern per actuar davant de casos on, si hi ha un canvi de propietat, el consistori valori la compra de l'establiment per garantir el seu futur, tal com es va fer amb el Bar Marsella del Raval.

En paral·lel, el govern municipal també preveu obrir una línia de subvencions per fomentar la rehabilitació de les parts dels negocis històrics que tenen valor

patrimonial i també estudiarà la creació d'un servei de mediació, amb el suport de Barcelona Activa, per promoure que l'activitat original continuï. D'altra banda, també està previst crear una taula de participació en la qual ha de sortir la petició a la Generalitat perquè es facin canvis legislatius per poder declarar com a patrimoni cultural immaterial les activitats de comerços emblemàtics.

Actualment, a Barcelona hi ha un total de 209 establiments protegits en categories diverses segons les seves característiques patrimonials i arquitectòniques.



A Ciutat Vella és on hi ha més comerços històrics. Foto: Línia Sarrià

**EMERGÈNCIA A UCRAÏNA**

**LES PERSONES QUE ESTAN FUGINT ET NECESSITEN**

**UNHCR ACNUR**  
La Agencia de la ONU para los Refugiados  
comité español

**DONA ARA A**

[ayudaucrania.com](http://ayudaucrania.com)  
Bizum – Codi: 01151  
ES86 2100 2262 1802 0040 3932

**COMERÇ DE PROXIMITAT, UN VEI DE CONFIANÇA!**

*El Llorenç, el seu pare ja cuinava per la gent del barri.*

- T'ofereix el millor producte amb la cara més humana
- Cuida de la comunitat on vius
- Paga impostos i dona vida a la ciutat
- Contribueix a un entorn més sostenible
- Sempre és a prop teu!

**amic** associació de mitjans i informació i comunicació  
Mitjans Km 0

**líniasarrià**



**el valor de la proximitat**

**100.812**  
usuaris únics metropolitans  
Octubre '21 OJD

**166.566**  
pàgines vistes  
Octubre '21 OJD

**línia**  
el diari metropolità

**liniatarxa.cat** grup comunicació21 





# A PROP

consum sostenible i de proximitat

## Els mercats reafirmen la seva aposta pel Comerç Verd

Foto: Ajuntament



### Sostenibilitat

La posada en marxa del projecte Comerç Verd ha estat tot un èxit. La iniciativa, que va arrencar el juny del 2021 amb l'objectiu de reivindicar els productes ecològics, de proximitat i de temporada als mercats municipals de Barcelona, ja compta amb més de 600 establiments associats.

Aquest projecte –que està impulsat per l'Institut Municipal de Mercats de

Barcelona (IMMB), el Comissionat d'Economia Social, Desenvolupament Local i Política Alimentària de l'Ajuntament de Barcelona i la Federació de Mercats Municipals de Barcelona (FEMM)– suposa un important salt quantitatiu pel que fa a l'oferta d'aliments locals, ecològics, de petits productors, de pagès o de llotja que es consumeixen a Barcelona.

Sota el paraigua de les iniciatives promogudes amb motiu del reconeixement

de Barcelona com la Capital Mundial de l'Alimentació Sostenible del 2021, Comerç Verd s'iniciava al juny amb una prova pilot en sis mercats de la ciutat. La gran acollida que va tenir el programa va fer que en poc més de tres mesos ja s'assolís la xifra de més de 550 establiments adherits, on la ciutadania pot trobar productes tan variats com fruita, verdura, llegums, aviram i ous, carn, cansalada i altres carns de xarcuteria i formatges.

La progressió, però, no es va aturar i el desembre del 2021 el nombre de comerços adherits superava folgadoament els 600. Aquesta xifra suposa que més de la meitat dels establiments que ofereixen

**Més de la meitat dels comerços de mercat amb producte ecològic formen part de la iniciativa**

productes ecològics i de proximitat als mercats de Barcelona formen part de la iniciativa.

Durant aquest 2022, la intenció dels impulsors del projecte és poder donar-li continuïtat desenvolupant en paral·lel altres accions que tinguin per objectiu millorar la sostenibilitat dels mercats, com ara la prevenció dels residus de plàstic d'un sol ús o la integració d'energies renovables, per exemple.

Per poder identificar els comerços membres de la iniciativa només cal fixar-se en la senyalització dels productes, que està dividida en diverses categories: producte local i ecològic, és a dir, tots els productes inclosos al projecte; producte de pagès, com fruita, verdura, aviram i ous; producte de llotja, com ara peix; i productes d'elaboració pròpia com els carnis.

## El Pregó dels Infants del 2022 reivindica el dret a poder alimentar-se de forma sana i sostenible

### Educació

Els infants volen una alimentació sana i sostenible. Aquest és el missatge que han volgut reivindicar els prop d'un miler d'alumnes dels cursos de primària que han participat en l'elaboració del Pregó dels Infants d'aquest 2022. Enguany la lectura de l'escrit s'ha pogut tornar a celebrar de manera presencial en un acte amb aforament reduït al Saló de Cent després que l'esclat de la pandèmia del coronavirus obligués a fer-la de manera telemàtica.

Sota el lema 'Els nens i nenes mengem sa i sostenible', els versos del pregó d'aquest any són el resultat d'una reflexió conjunta feta per estudiants d'una vintena d'escoles

de Barcelona i vol constituir un full de ruta de bones pràctiques per tal de garantir l'accés dels infants a una alimentació sana i sostenible i compartir aquest necessitat amb tota la comunitat educativa.

Cal recordar que els objectius principals de la iniciativa del Pregó dels Infants són els de promoure l'observació de l'alumnat i la proactivitat a l'hora d'investigar el seu propi context des d'una mirada crítica. En aquest sentit, participar en la redacció conjunta de l'escrit també suposa per als alumnes una iniciació en els processos participatius.

Malgrat que l'acte de presentació del pregó es va celebrar amb aforament reduït, l'edició d'aquest 2022 ha comptat amb la participació d'un total de 28 classes.



Foto: Ajuntament



consum sostenible i de proximitat



# Nou programa per impulsar l'ocupació als mercats

## Formació

L'Ajuntament de Barcelona ha posat en marxa un programa de formació per promoure l'ocupació als mercats municipals. La iniciativa –impulsada per Barcelona Activa en col·laboració amb Mercabarna i la Fundació Intermèdia– té com a objectiu facilitar la inserció laboral dels participants en establiments dedicats a productes ecològics i de proximitat.

La formació està impartida per Mercabarna i compta amb tres especialitats diferenciades: ajudant de carnisseria, ajudant de xarcuteria i auxiliar de comerç de productes ecològics i de proximitat. Durant tot el procés, els estudiants estaran tutoritzats i rebran un acompanyament professional per garantir l'èxit de la seva inserció laboral.

En aquest sentit, un cop superat el programa, els alumnes tenen la possibilitat d'incorporar-se amb un contracte laboral de sis mesos com a dependents especialistes en productes alimentaris. Per fomentar la participació de les empreses i establiments en la iniciativa, els impulsors del projecte no només oferien la possibilitat de preseleccionar gratuïtament els candidats que més s'ajustessin al perfil demanat, sinó que també donaran subvencions per un període màxim de sis mesos i que seran de fins a 5.700 euros per contracte.

Les persones interessades a participar en aquest programa formatiu havien de complir tota una sèrie de requisits, com ara tenir entre 18 i 29 anys, residir a la ciutat de Barcelona i haver aprovat l'ESO, el Batxillerat o un cicle formatiu de grau

mitjà. Els candidats també havien d'inscriure's al Servei d'Ocupació de Catalunya i registrar-se al sistema nacional de Garantia Juvenil. El termini per apuntar-se als cursos finalitzava el 28 de febrer.

Per tal de garantir que els alumnes accedeixen al mercat laboral amb garanties, tots els contractes que deriven d'aquesta formació hauran de tenir una durada mínima de sis mesos i el salari mínim ofert haurà d'entrar dins els criteris de Barcelona Activa, que determinen que aquesta ocupació és de qualitat. D'aquesta manera, amb aquest programa no només es vol garantir que els joves puguin optar a un lloc de treball digne, sinó que també es vol aconseguir fomentar l'ocupació en els mercats municipals barcelonins amb una clara aposta pels productes ecològics i de proximitat.

## EN PRIMERA PERSONA

**“Si hem pogut amb la covid, resistirem el que vingui”**



### Sergio Moral

Eix Comercial  
Nou Eixample

L'Eix Comercial Nou Eixample és l'única associació de comerç en actiu a l'Esquerra de l'Eixample. Sergio Moral, propietari d'una botiga d'informàtica, nés des de fa prop de catorze anys el seu president.

### Com diries que ha canviat el barri en aquests últims anys?

La zona ha envellit molt a nivell de població, i això es nota en el consum. El comerç de proximitat s'està perdent i cada cop hi ha més empreses i menys autònoms.

### El projecte dels Eixos Verds i les Superilles pot ajudar a reactivar el comerç?

Tenim molts dubtes i moltes pors amb això. Aquest pla suposarà un canvi en la mobilitat i no sabem fins a quin punt ens pot afectar en la nostra feina del dia a dia. Ara per ara la nostra posició al respecte és negativa, però és una aposta política i ens hi adaptarem.

### Com s'ha viscut el coronavirus entre els membres de l'Eix?

La pandèmia ha estat dramàtica. En els últims dos anys hem perdut la meitat dels socis. Molts han tancat, altres han avançat la jubilació i alguns han marxat a zones amb lloguers més assequibles que l'Eixample.

### T'has plantejat marxar?

Marxaré en el moment que no sigui rendible estar aquí. Al final això és un negoci. Però en aquest barri som molt resilient. Si hem pogut aguantar una pandèmia, resistirem el que vingui.

Foto: Ajuntament



# Compte enrere per a la construcció del nou Mercat de Montserrat

Foto: Ajuntament



## Equipaments

L'Ajuntament de Barcelona ja ha licitat les obres per a la construcció del nou Mercat de Montserrat, al districte de Nou Barris. La previsió és que les actuacions –que compten amb un pressupost de prop de catorze milions d'euros– puguin estar enllestides de cara al segon semestre del 2024.

L'edifici actual del mercat està ubicat a l'illa de cases formada per la via Favència, els carrers d'Aiguablava i de les Torres i el Camí Vell de la Pedrera. En aquest espai també hi ha diversos parcs infantils i una zona d'aparcament, que és precisament on es vol situar la nova construcció. Això permetrà que el mercat continuï amb la seva

activitat habitual mentre s'allarguin les obres del flamant equipament. Pel que fa al nou edifici, la previsió és que tingui prop de 10.045 metres quadrats de superfície distribuïts en dues plantes subterrànies, la planta baixa i l'altell.

### ESPAIS DE COHESIÓ SOCIAL

“Els mercats municipals són una de les joies de Barcelona i un referent per a moltes ciutats del món, i d'aquí la nostra aposta per aquests equipaments amb una inversió de 100 milions d'euros aquest mandat per millorar-los”, apunta el primer tinent d'alcaldia Jaume Collboni, que considera que espais com el nou Mercat de Montserrat són “essencials” per a la cohesió social i per al foment de l'ocupació.

# la Barcelona desconeguda

Turisme km0

## Un lloc on fer silenci per les víctimes de trànsit

**SANT MARTÍ/** Fer turisme de quilòmetre zero no només vol dir redescobrir la nostra ciutat, sinó prendre consciència de realitats que sovint, de tan interioritzades, ens passen desapercebudes o no els donem la importància que tenen.

*I sento com la muda  
mort dels homes s'emporta  
el meu do de paraules:  
esdevé pur silenci  
el meu dolor*

Amb aquest fragment del poema *Cançó de la mort callada*, de Salvador Espriu, en una zona enjardinada al costat del passeig Marítim de Nova Icària i l'espigó del Bogatell un banc d'acer d'11 metres de longitud ens convida a fer silenci i recor-

**La projecció de les ombres que generen les lletres encunyades quan hi toca el sol permeten llegir un poema**

dar les persones que han mort en accidents de trànsit. És el Memorial en record de les víctimes de trànsit, que des de l'abril de 2019 ens remarca que les víctimes d'un accident no són només les persones que hi moren, sinó també els seus familiars i amics, fent més visible les conse-



Foto: Ajuntament

qüències dels accidents i el dolor que comporten.

Les principals associacions de víctimes d'accidents de trànsit, P(A)T i STOP Accidents, havien demanat a l'Ajuntament de Barcelona la instal·lació d'un espai memorial com aquest, i l'any 2019 el consistori el va fer realitat.

En el seu moment es va decidir instal·lar el monument en aquest indret pel seu ca-

ràcter memorial i perquè serveix com a lloc de trobada per a actes en record de les víctimes d'accidents de trànsit, però anar-lo a visitar és una experiència del tot recomanable. No només per prendre consciència d'aquesta realitat, sinó també per gaudir del lloc i del monument, que permet llegir el fragment del poema d'Espriu a través de la projecció de les ombres que generen un seguit de lletres encunyades quan hi toca

el sol. Un bonic joc de llums natural que s'ha de veure en directe per poder apreciar en tota la seva bellesa.

El monument també inclou una placa on es reproduïx la inscripció del fragment del poema d'Espriu i la frase "A les víctimes de trànsit". Tot plegat va ser dissenyat l'any 2010 per l'arquitecta Judit Masana, adscrita a la Direcció d'Urbanisme de l'Ajuntament de Barcelona, que va morir l'any 2016.

## El cementiri de Sant Andreu: orígens medievals i tolerància religiosa

**NOU BARRIS/** Durant l'edat mitjana, el fossar parroquial de Sant Andreu de Palomar va quedar petit i la població va necessitar construir un nou cementiri. Així va néixer el cementiri de Sant Andreu, que fins al 1837 no va tenir la ubicació actual. Va ser aquell any quan es va traslladar als terrenys de la masia de Can Calç, un espai tranquil ben a prop del camí de Sant Andreu a Horta i damunt d'una petita elevació a resguard de la riera de Sant Andreu. Quan el municipi va passar a formar part de Barcelona, el 1897, el cementiri va passar a ser propietat de l'Ajuntament.

La particularitat d'aquest cementiri és que conté un recinte jueu, amb tombes sota terra i vegetació, tal com mana la tradició jueva. També té una zona reservada per a enterraments de cristians protestants. Pel que fa a les tombes més destacades, cal citar les de famílies importants, com els Basté, els Fabra o els Guix, que tenen els panteons a la placeta d'entrada. Una de les tombes més visitades és la del capellà Francesc Pla, conegut com el santet de Sant Andreu, un jove seminarista a qui el bisbe va prohibir dir missa perquè la seva mare practicava l'espiritisme.



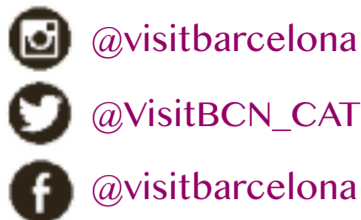
Foto: Ajuntament

## La torre de l'aigua que va anar desapareixent

**GRÀCIA/** La torre de l'aigua de Gràcia va ser construïda a mitjans del segle XIX, en un moment en què els cultius eren el motor de l'economia de la vila. Es tracta d'una torre cilíndrica amb una finalitat purament pràctica: estava destinada a controlar la pressió de l'aigua per distribuir-la. Amb els anys i els canvis que va experimentar Gràcia, la torre va acabar caient en desús i els edificis veïns van anar guanyant terreny progressivament. Finalment, només en va quedar visible la motllura horitzontal i l'entrada de mig punt amb porta metàl·lica.



Foto: Ajuntament



# la Barcelona desconeguda

## Can Castelló: una masia burgesa que fa de centre cívic

Foto: Ajuntament



**SARRIÀ – SANT GERVASI/** Pensa en una masia. Ara pensa on està ubicada. Te l'has imaginat en un entorn rural, oi? Doncs a la ciutat també n'hi ha. Concretament, a Sant Gervasi hi ha Can Castelló, una antiga casa pairal burgesa que el 21 de maig de 2008 va ser inaugurada com a centre cívic, i que també acull un casal de gent gran.

Aquesta masia –que es troba als jardins de Can Castelló, amb accés pels carrers de Freixa i de Castelló– és un vestigi del passat agrícola de Sant Gervasi de Cassoles. És de principis del segle XX, té una superfície de prop de 1.200 metres quadrats i compta amb una sala noble exquisidament decorada a la primera planta.

La història de Can Castelló ha anat sempre de la mà de la història del barri, de ma-

nera que ha estat testimoni i part del seu desenvolupament social i urbanístic. En aquest sentit, l'edifici està lligat a noms que van deixar una important empremta tant a Sant Gervasi com a tota la ciutat, com ara Galvany, Castelló o Calvet.

### RECUPERADA PER AL BARRI

L'Ajuntament va recuperar l'edifici de Can Castelló l'any 1981 i hi va fer unes obres de rehabilitació, però no va ser fins al 1993 que va començar a funcionar com a casal de gent gran. Anys més tard, el 2008, s'hi va fer la darrera rehabilitació per convertir l'antiga masia en un centre cívic per al barri.

La voluntat del consistori era que aquest equipament municipal pogués acollir les iniciatives de les diferents entitats del barri i fo-

mentar la participació ciutadana en activitats formatives i de lleure, així com oferir diferents mostres d'expressió artística (música, cinema, art contemporani...). En definitiva, convertir-lo en un espai dinàmic i obert al barri on tothom pugui trobar allò que li interessa.

I així ha estat. Per exemple, aquest primer trimestre de l'any, el Centre Cívic Can Castelló ha programat classes de dansa, de cuina, d'anglès o de gimnàstica, per citar només alguns tallers. En paral·lel, també ha programat espectacles familiars, concerts i exposicions per a tots els gustos i edats.

Amb tot, Can Castelló és un exemple de com es poden recuperar edificis del barri en desús i tornar-los a omplir de la vida que algun dia havien tingut, passant de ser privats a obrir les portes de bat a bat al veïnat.

## Eixample

### La papallona modernista de la Casa Fajol

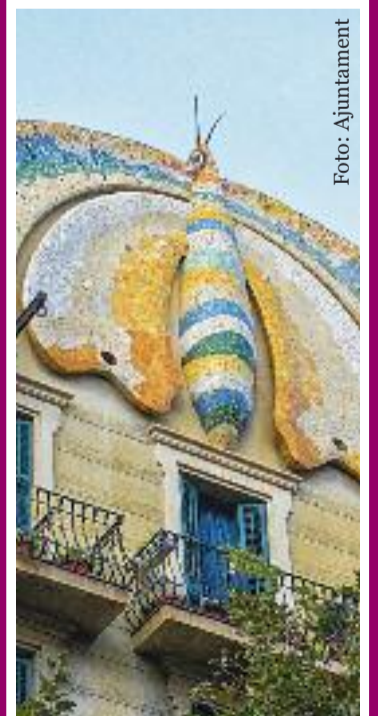
La Casa Fajol, a la Nova Esquerra de l'Eixample, pot semblar un edifici força normal si vas caminant i no alces la mirada. Però si, de cop, mires amunt, et toparàs amb una gran papallona modernista observant-te. Per això, és clar, és coneguda popularment com la Casa de la Papallona, tot i que es diu Casa Fajol pel seu propietari, Salvio Fajol.

Es tracta d'un edifici modernista ideat per l'arquitecte Josep Graner, construït entre els anys 1911 i 1929, i està catalogat com a edifici d'interès històric i artístic per l'Ajuntament. Situada al carrer de Llançà, és una casa de formes senzilles, però destaca pel trencadís semicircular en forma de papallona que corona la façana. És un edifici estret entre mitgeres, de sis plantes amb llargs balcons de baranes de ferro forjat ornamentades amb motius florals. El vestíbul està decorat amb arrambadors de ceràmica i parets esgrafiades.

### AMAGADA

La reforma de l'antiga plaça de toros de Les Arenes, ara convertida en centre comercial, ha deixat amagada la Casa Fajol i malauradament només es pot veure des del mateix carrer. Abans, en canvi, es podia observar des de la plaça d'Espanya i des del parc de Joan Miró. La bonica papallona no acapara totes les mirades que es mereix.

Foto: Ajuntament



## L'església de Sant Genís dels Agudells resisteix el foc i el pas dels anys

Foto: Ajuntament



**HORTA – GUINARDÓ/** L'església de Sant Genís dels Agudells és encara més antiga del que ens podríem imaginar. Tot i que l'edifici actual és de l'any 1571 (que déu-n'hi-do), sembla que en realitat va ser fundada ni més ni menys que l'any 931.

Durant el segle XIV, l'església va passar a dependre del monestir de Sant Jeroni de la Vall d'Hebron i, ja al segle XIX, de la parròquia de Sant Joan d'Horta. Un tret destacable és que al costat de l'església encara es conserva un cementiri particular: és l'únic que queda dins del nucli urbà de Barcelona i que no depèn de l'Ajuntament. Hi són enterrats diversos personatges il·lustres i, durant un temps, hi va estar enterrat Manuel Carrasco i Formiguera, militant d'Unió Democràtica de Catalunya, afusellat a Burgos el

1938, que l'any 2001 va ser traslladat al cementiri de Montjuïc.

L'església de Sant Genís dels Agudells té una sola nau amb creuer, capelles i una porta adovellada, a més del característic campanar, que data del segle XVII. El temple forma part d'un conjunt medieval, que també inclou el cementiri, la rectoria i el mas de Can Safont, del segle XIII. A l'inici de la Guerra Civil, un incendi va cremar bona part de l'església, però això no va impedir que, encara avui dia, es conservi la creu gòtica que hi ha esculpida a la façana. La casa parroquial també manté la pedra treballada a les finestres i el portal amb un arc de mig punt. Però no tot el conjunt medieval es conserva així de bé: el mas de Can Safont ha estat reconstruït moltes vegades i ha perdut l'aspecte original.

## “Al Col·legi Jesús-Maria de Sant Gervasi em vaig enamorar del bàsquet”

**Carla Pérez / Aler del CBF Cerdanyola i exjugadora del Jesús Maria**

Carla Pérez (Barcelona, 1991) sempre ha portat el número 7 a la samarreta. Sempre que no ha coincidit en un equip amb la seva amiga Lara Fernández. “Al Barça CBS se'l va quedar ella per ser més veterana i ara, al CBF Cerdanyola, la moneda li va donar la victòria”, confessa l'aler formada al Col·legi Jesús-Maria i al Lima Horta Bàsquet.

Toni Delgado  
**SARRIÀ-SANT GERVASI**



**E**ts una persona molt alegre. Per a tu el bàsquet és com un somriure?

M'agradaria dir-te que sí, però soc tan competitiva que moltes vegades, si no em surten les coses, se'm transforma la cara.

**T'arriba a passar en un concurs de triples o no tens temps?**

No, perquè agafo la pilota i llenço. Mai miro si entra o no ni penso en res més.

**T'han anat canviant la mecànica de tir?**

Encara que sembli mentida, al col·legi penetrava gairebé sempre. Tenir a en César Aneas al Lima Horta Bàsquet em va canviar la vida perquè, més que modificar-me la mecànica, em repetia: “Carla, no pensis”. Era la seva manera de convidar-me a llençar, i llençant i llençant vaig agafar molta confiança. Jo mateixa he anat variant una mica l'estil. Soc molt observadora i esponja.

**Primer vas jugar a futbol al Col·legi Jesús-Maria de Sant Gervasi...**

I va ser el meu esport favorit fins que el professor d'Educació Física em va insistir perquè provés amb el bàsquet i... Me'n vaig enamorar per sempre! Després vaig estar 11 anys al Lima Horta Bàsquet, fins que vaig notar que necessitava un canvi.

**Per què el necessitaves?**

El Lima Horta Bàsquet era i sempre serà casa meua. Tenia molta confiança amb l'entrenador, Isaac Fernández, i potser ell ja no sabia treure'm més com a jugadora i jo ja no era capaç de donar-li el que necessitava de mi. A mi m'encantava com a tècnic i crec que jo també li agradava com a jugadora.

**El teu destí, Sant Feliu de Llobregat. Com era aquell Barça CBS?**

Ens vam reunir moltes jugadores que no havíem competit mai juntes i que no vam saber connectar gaire a la pista. Se'ns van escapar alguns partits per pocs punts i cada cop ens costava més remuntar la situació. Vam aconse-

guir només quatre triomfs i vam baixar a Copa Catalunya. Vaig marxar al CBF Cerdanyola, on vam muntar un equip molt potent que es va quedar a les portes de l'ascens a Lliga Femenina 2 unes quantes vegades.

**I vas tornar al Barça CBS.**

Havia crescut força com a esportista i se'm va brindar l'oportunitat de viure una segona etapa a Sant

**“Austràlia em va canviar la mirada de la vida. És un país meravellós”**

Feliu de Llobregat en un grup ja consolidat i dirigit per en Mateo Rubio que m'encantava veure jugar.

**Un entrenador sincer i directe que sembla que tingui les paraules adequades per a cada jugadora.**

Exacte. En Mateo Rubio em va donar molta confiança i em va ensenyar moltíssimes coses. Va ser un dels meus millors anys. És



més: et diria que no hi va haver ni un sol dia que em fes pesera anar a entrenar-me.

**Però no vas continuar-hi i vas marxar a Austràlia.**

En Mateo Rubio em volia renovar i m'hi hauria quedat més temps, però tenia clar que volia passar una temporada a Austràlia. Em va canviar la mirada de la vida, no tenia una rutina... No sabia què faria aquell dia... Cada jornada era una aventura. És un país meravellós!

**Vas arribar a veure algun tauró blanc?**

No. Sí que hi va haver una vegada en què vam haver de sortir a correu de l'aigua perquè va sonar la sirena. Un altre dia, fent surf, vaig veure una ombra molt gran apropant-se i vaig passar molta por. Encara bo que només era un lleó marí...

**És mig inofensiu?**

No ho tinc molt clar... Però per si de cas!

**Tens una connexió especial amb el mar?**

M'encanta, però el respecto molt...

**Sí? Però si a Austràlia feies surf!**

Aquí li tinc respecte al mar i allà, en canvi, gaudia del surf en qualsevol platja sense problemes i no m'importava que els i les surfistes em diguessin que el dia anterior hi havia un tauró per la zona. No sé, em sentia més segura. Més lliure. Hi ha llocs que et transformen.

**Al CBF Cerdanyola estàs vivint una de les teves millors temporades.**

M'ho estic passant molt bé. Els resultats són excel·lents i ens cuidem i entenem totes molt.

**Teniu un equip molt potent i equilibrat: Ana Alonso, Laia Espín, Elena Múrcia, tu...**

És un planter llarg en què costa repartir els minuts perquè qualsevol jugadora podria tenir 30 minuts en un altre equip. Somiem amb l'ascens i ens deixarem l'ànima per assolir-lo.

Identificar-los  
amb **XIP i XAPA**  
és la teva obligació



i en cas de pèrdua,  
**pot ser la seva  
salvació!**



Foto: Alberto Lores / PIN Media

# EMERGENCIA EN UCRANIA

Miles de personas huyen de sus hogares buscando refugio para salvar sus vidas. La infancia está especialmente desprotegida.

Dona ahora

Cuenta bancaria:

ES69 2100 5731 7202 0041 1957

 **Ayuda  
en Acción**

## No t'ho perdís

Foto: Pau Cortina/ACN



### Steve McCurry

Steve McCurry, l'autor de la icònica fotografia de la nena afganesa, exposa per primera vegada a Barcelona. La galeria FotoNostrum, a l'Esquerra de l'Eixample, ha obert la seva programació amb la mostra 'La volta al món en 80 imatges', que fa un repàs de les cinc dècades de trajectòria d'aquest reconegut fotògraf. La vuitantena de fotos que formen l'exposició, inaugurada el passat dia 24, són el fruit dels seus viatges per diferents països de fins a quatre continents. 'La volta al món en 80 imatges' es podrà visitar fins al pròxim 7 de maig.



## Famosos

Manel Alías (Berga, 1977) es va convertir en el corresponsal de TV3 i *Catalunya Ràdio* a Moscou el 2014. La tardor passada, després de set anys, va anunciar que tornava de Rússia i fins i tot va publicar un llibre que resumia tota aquella experiència: *Rússia, l'escenari més gran del món* (Ara Llibres, 2021). Poc es podia imaginar aleshores que hi hauria de tornar en qüestió de mesos per cobrir ni més ni menys que una guerra. Des que Putin va iniciar l'atac a Ucraïna, són molts els corresponsals que han explicat l'última hora del conflicte des de Kiev, però Alías està fent la important tasca de transmetre també la situació al Donbass, una regió ucraïnesa controlada per milicians prorusos que està sent un dels focus de la guerra. En una de les cròniques, el periodista català i el seu càmera van ser sorpresos per un atac de l'exèrcit ucraïnès. La preocupació i l'admiració per Alías s'han multiplicat els últims dies a les xarxes.

## La fitxa

### QUI ÉS?

**M A N E L A L Í A S**

### ÉS FAMÓS PER...

**Ser corresponsal de TV3 a Rússia**

Ho va ser del 2014 al 2021 però la guerra l'hi ha fet tornar

### QUÈ HA FET?

**Les millors cròniques des del Donbass**

En una d'elles, ell i el seu càmera s'han vist sorpresos per un atac

### A LES XARXES...

**Admiració i preocupació**

La gent aplaudeix la cobertura que està fent i pateix per ell

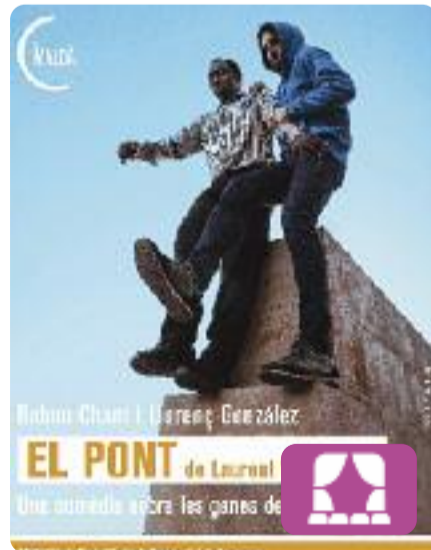
## Llibres



**Trencau en cas d'emergència**  
Carla Vall i Duran

Una anàlisi amena i comprensible de les violències masclistes i els elements socials i individuals que porten a ser potencials víctimes i agressors. L'autora parla de la recuperació i la reparació de les víctimes, la identificació de les necessitats i els serveis a la seva disposició, i els consells sobre què poden fer terceres persones per ajudar la víctima, entre altres.

## Teatre



**El pont**  
Laurent Van Wetter

Dos homes es troben a un pont sota la lluna amb idèntiques intencions de llançar-se daltabaix. En una sèrie d'embats hilarants, les seves ganes de matar-se faran aflorar coincidències inquietants i connectaran els dos personatges d'una manera imprevisible i sorprenent. Un espectacle de Babou Cham i Llorenç González. Al teatre El Maldà de Barcelona.

## Música



**Diamants**  
Els Catarres

"Hem viscut una època dolenta i això s'ha transmès. Sempre intentem buscar la part positiva". Ho ha dit Èric Vergés, el cantant dels Catarres, en una entrevista recent a l'ACN sobre el cinquè disc del grup: *Diamants* (Halley Records). La banda l'ha presentat aquest mes, després de quatre anys sense publicar cap àlbum, amb la intenció d'enviar un missatge optimista.

## Pelis i sèries



**The Batman**  
Matt Reeves

Després de dos anys perseguint el crim a Gotham City convertit en Batman, Bruce Wayne (Robert Pattinson) ha conegut el costat més fosc de la ciutat. Mentre investiga la corrupció i l'abús de poder de Gotham, i mentre constata com aquesta trama condueix a la seva pròpia família, s'enfrontarà a un assassí conegut amb el nom d'Enigma.

# ESTILS DE VIDA

## Ep! No tot és “mediterrani”

Foto: Pexels



### **i ALIMENTACIÓ**

Quan associem un producte amb la dieta mediterrània, assumim que és saludable, però cal anar amb compte perquè la indústria alimentària ho sap i sovint se n'aprofita. Un estudi de la UPF i la UOC revela que “la majoria dels productes alimentaris i begudes anunciats sota el concepte «mediterrani» no estan inclosos a la dieta mediterrània”. La recerca, feta per Mònika Jiménez i Mireia Montaña, detalla que els productes que més fan servir el reclam “mediterrani” són el tomàquet fregit i les salses. Tal com alerten, aquesta publicitat complica la lluita contra l'obesitat i altres malalties relacionades amb l'alimentació.

Mentre no arriba un canvi en la regulació dels anuncis, l'únic que podem fer com a consumidors és estar més atents. Així doncs, quan vagis a comprar, no et deixis enganyar pels reclams publicitaris que et volen fer creure que un producte és molt saludable, i comprova que realment ho sigui mirant-ne la llista d'ingredients i el valor nutricional. Prioritza sempre les fruites i verdures (t'estalviaràs llegir etiquetes) i els productes amb pocs ingredients. Però, sobretot, no t'obsessionis: no es tracta de tenir una alimentació perfecta, sinó de triar conscientment què menges.

## Les claus .....

### **QUE NO T'ENGANYIN**

Amb reclams com “mediterrani” o altres que et volen convèncer que un producte és sa

### **COMPROVA**

Si el producte en qüestió realment és saludable: mira l'etiqueta i llegeix la llista d'ingredients i el valor nutricional

### **PRIORITZA**

En la teva dieta les fruites i verdures (així t'estalviaràs llegir etiquetes) i els productes amb pocs ingredients

### **NO T'OBSESSIONIS**

No es tracta de tenir una alimentació perfecta, sinó d'escollir conscientment què menges

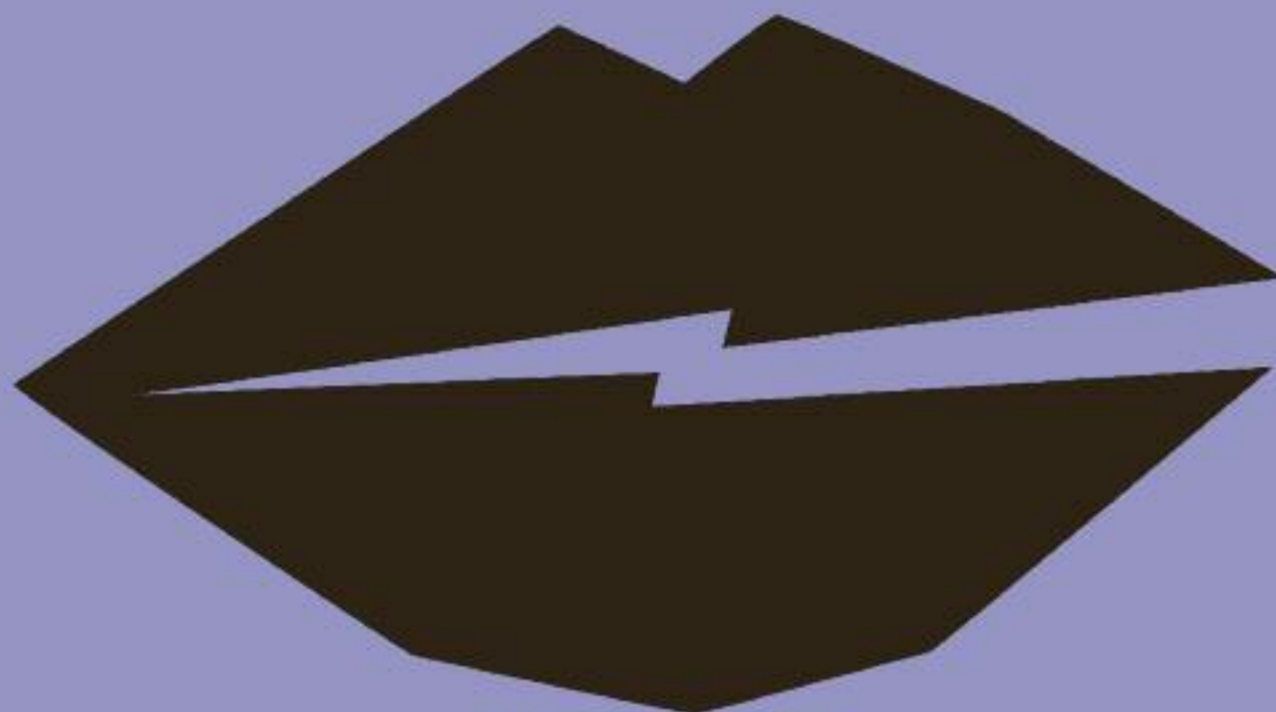
Foto: Pexels



**Amb amor  
i responsabilitat**



**... ADOPTA**  
als que han estat abandonats



# 8M

## CAP A UNA NORMALITAT FEMINISTA

#NormalitatFeminista  
[igualtat.gencat.cat](http://igualtat.gencat.cat)

*Fem-ho* / BE  
TOT  
POSSIBLE



Generalitat  
de Catalunya