

A FONTS pàgs 12 i 13
Orgullosament de la metròpoli: la força de la cultura d'extraradi

ARTS ESCÈNIQUES pàg 10
El Festival Escena Poblenou, amb Ada Vilaró al capdavant, celebra la seva vintena edició



línia ^{12 anys} Sant Martí

Octubre 2021 · Núm. 172 · liniasantmarti.cat

El Districte vigila una vintena d'espais perquè no s'ocupin

La mesura forma part del pla per evitar que a Sant Martí hi hagi més assentaments dels que ja hi ha pàg 10



Foto: Roc BlackBlock

Pilar de barri

El nou menjador solidari Gregal obrirà al novembre pàg 10



EL BESÒS I EL MARESME
Protesta veïnal per exigir que el barri tingui més espais verds pàg 10

COMERÇ pàg 14
El comerç local ja té la seva plataforma de venda digital

BÀSQUET pàg 20
El CB Grup Barna segueix invicte a Copa Catalunya



ALUMINI - VIDRES
OBRES INTEGRALS

homehoming

vidres • miralls
claraboies • alumini

projectes integrals
i execució d'obra



*Si ho pots somiar,
nosaltres ho podem
fer realitat*

cuinescat

Gremi de reformes
d'interiors, cuines
i banys de Catalunya

Padilla, 243 • 08013 Barcelona
Tel. 93 881 77 06 • admin@home-homing.com
www.home-homing.com
• Magatzem: Ptge. Utset, 3



20
ANYS

POSA'T LA GORRA

PELS INFANTS I ADOLESCENTS AMB CÀNCER

TALLA ADULT

INFANTIL

NOVA!
TALLA

CONNECTA'T AMB LA NATURA!

WWW.POSATLAGORRA.ORG - 93.237.79.79

@POSATLAGORRA    



A l'esquerra, un assentament, i a la dreta un dels solars que l'Ajuntament marca com un punt per vigilar per evitar que sigui ocupat. Fotos: Decidim Barcelona i Google Maps

Un problema cronificat

- » Sant Martí segueix concentrant gairebé la meitat dels assentaments que hi ha a Barcelona
- » El Districte torna a contractar vigilància per a una vintena d'espais per evitar que s'ocupin

Alba Losada
SANT MARTÍ



El contracte del servei de vigilància que desplegarà el Districte a partir de l'1 de gener del 2022 a diversos solars, naus i edificis de Sant Martí ja és públic. De fet, aquesta vigilància no és cap novetat, ja que fa anys que es fa. L'objectiu és evitar, a partir de les rondes de dos vigilants de seguretat, l'aparició de nous assentaments en diferents espais que el govern municipal considera que poden ser susceptibles de ser ocupats.

Mentre que en el contracte del 2019 es va establir que es controlarien 18 espais, el 2022 es preveu vigilar-ne 20, com ara els solars situats als números 95-97

del carrer de Ciutat de Granada, als 49-63 del carrer de Cristóbal de Moura i als 81-83 del de Tànger 81-83. També els edificis del número 115 del carrer de Roc Boronat i del 59 del d'Alfons el Magnànim o les naus de Can Ricart, situades als números 33-51 del carrer de Marroc, o les de l'Escosesa, ubicades al 394 del de Pere IV. Tal com subratllen des del Districte, en aquest últim cas es farà "una ronda específica" perquè "el recinte és molt gran".

Aquesta vigilància que el Districte delega en una empresa privada fa evident que el mateix govern municipal és conscient que la problemàtica social que suposa l'existència dels assentaments no desapareixerà a curt termini, especialment a Sant Martí, el lloc de la ciutat on hi ha més solars perquè aquesta ex-

pressió de marginalitat es faci més evident.

UNA TRENTENA

Les xifres del consistori sobre els assentaments detectats arreu de la ciutat i a Sant Martí confirmen que aquest és un problema cronificat. El desembre del 2018 hi havia un total de 481 persones vivint en 79 assentaments de la ciutat –al voltant de 32 a Sant Martí–, el desembre del 2019 n'hi havia 425 que passaven els seus dies en 77 assentaments –aproximadament 31 al districte– i, el desembre del 2020, 397 tenien com a llar també 77 assentaments –una trentena al districte–.

Tal com confirmen des de l'Ajuntament, una de les raons per les quals Sant Martí concentra al voltant del 40% d'aquesta mena d'infrahabitats

és perquè aquest fenomen està "estretament vinculat" a l'existència de "solars i espais buits", i el districte és la zona de Barcelona que més n'acumula. D'altra banda, les fonts municipals també subratllen que aproximadament la meitat de les persones que viuen en aquestes condicions han arribat fa poc a Catalunya i que la majoria són homes d'entre 30 i 45 anys, normalment de l'ètnia rom i provinents de l'Europa de l'Est.

UN COP DE MÀ

Aquesta problemàtica també provoca la solidaritat d'alguns veïns. És el cas del veí del Poblenou Quim Estivill, que va ser part de la Xarxa de Suport als Assentaments, que fins a l'esclat de la pandèmia va passar 10 anys donant menjar una vegada

al mes a gent que vivia en assentaments situats en naus o edificis de Sant Martí "Algunes persones enviaven uns 40 euros al mes a les seves famílies i ens deien que vivien allà perquè no podien pagar un lloguer i perquè al seu país no hi havia manera de tirar endavant", recorda amb amargor Estivill. "El seu objectiu era resistir en les condicions més miserables que gran part de la gent no acceptaria viure", afegeix. Alhora recorda que un dels casos més durs que va presenciar va ser el d'una dona a qui el seu marit va abandonar quan va tenir el seu setè fill. "Va acabar aconseguint un pis social, però entremig ho va passar molt malament perquè sent analfabeta no tenia cap opció de trobar una feina i, a més, havia de cuidar els seus fills", conclou.



Segueix-nos

a les xarxes socials

@liniaxarxa



facebook





twitter





instagram



La lupa

A l'escola als dos anys

per Jordi Muñoz



Foto: ACN



Passa poques vegades que els experts en diverses matèries es posin d'acord en la valoració d'una política pública. Generalment hi ha discrepàncies ideològiques i de punts de vista i prioritats. En la majoria de polítiques hi ha controvèrsies i posicions enfrontades. Però hi ha un àmbit en què el consens és (gairebé) universal: en la importància crucial que té l'educació de 0 a 3 anys. Economistes, sociòlegs, especialistes en educació i en desenvolupament cognitiu comparteixen la diagnosi.

Tant si es mira des del punt de vista del desenvolupament cognitiu dels infants, especialment dels d'entorns amb més problemes socioeconòmics, com si s'analitza el problema des de la perspectiva de la incorporació de les dones al mercat de treball, o des de la perspectiva estrictament econòmica, hi ha un acord molt universal al respecte: una de les inversions públiques amb més retorn social i econòmic que es pot fer és la d'oferir educació de qualitat als infants de 0 a 3 anys.

Oferir educació de qualitat en els moments inicials permet prevenir en el futur les desigualtats educatives que costen molt de tancar. L'evidència científica és aclaparadora: l'exposició a l'estimulació precoç que ofereix una educació de qualitat en la primera infantesa té uns efectes sobre el desenvolupament cognitiu i socioafectiu dels infants que s'arrossegueu a les etapes educatives posteriors. Sense aquesta intervenció, les desigualtats en els estímuls que reben els infants en funció del seu context familiar són molt grans, i es reproduïen en el futur. A més, els estu-

dis que miren els efectes a llarg termini observen, de manera molt consistent, com haver rebut una educació de qualitat en aquesta etapa s'associa a resultats molt millors en l'edat adulta, tant pel que fa al mercat de treball com a altres aspectes com la salut física i mental.

La raó fonamental té a veure amb el procés de maduració dels infants. És en les primeres etapes quan la receptivitat és màxima, i per això és molt més fàcil aconseguir resultats quan es fan intervencions molt aviat. Més tard, en etapes educatives posteriors,

Oferir educació de qualitat en els moments inicials permet prevenir les desigualtats educatives futures

costa més que els esforços que s'hi destinen siguin tan efectius.

Tot això, a més, va acompanyat d'un efecte positiu que va més enllà dels infants. Permet reforçar la incorporació de les dones al mercat de treball, perquè es poden reduir les interrupcions en la trajectòria laboral de les mares. I són precisament aquestes interrupcions un dels factors més importants en les desigualtats que es produeixen al mercat de treball entre homes i dones. De fet, aquesta mesura té el potencial de matisar la bretxa salarial de gènere, que està molt relacionada amb la maternitat. I, òbviament, ofe-

rir educació gratuïta des de més aviat contribueix a fer més sostenible la creació de famílies, cosa que podria afavorir la fertilitat.

Tot apunta, doncs, en la mateixa direcció. Qualsevol inversió pública en aquesta etapa hauria de ser prioritària perquè té efectes molt positius, tant des del punt de vista de la justícia social, la redistribució i la igualtat d'oportunitats com des del punt de vista del desenvolupament dels infants i del suport a les famílies i la igualtat de gènere.

Al nostre país, malauradament, encara anem endarrerits en això. Tot i els esforços fets des de diversos àmbits, com molts municipis, hi ha déficits importants. La crisi del 2010 va suposar un cop molt fort, del qual el sistema encara no s'ha recuperat del tot. Per això cal saludar l'anunci del president de la Generalitat d'incorporar la gratuïtat de P2 al sistema educatiu, perquè és una mesura que va en la direcció correcta: dedicar esforços públics allà on poden tenir més efectes.

Incorporar el P2 a les escoles com ja es fa en altres indrets com el País Basc permetrà que molts infants avancin un any la seva entrada en el sistema educatiu. Ara sabem que, a banda de l'estalvi i alleujament que suposa per a les famílies, això ajudarà al desenvolupament cognitiu dels infants en el llarg termini. Per això és molt important que l'anunci es concreti. Cal assegurar la generalització de P2 com un primer pas per a la universalització de l'etapa 0-3, i sobretot cal garantir que els infants d'entorns més vulnerables en facin ús.

Aquí es piula



El Twitter en paper



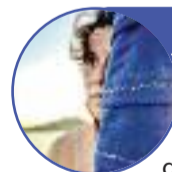
@JnnDiaz

Sense derogar la llei d'estrangeria. Sense una renda bàsica universal. Sense polítiques d'ocupació actives i amb partides específiques per a persones trans. Sense el dret a l'habitatge garantit. Sense condicions dignes de vida no aboleixes res: persegueixes treballadores sexuals.



@abigailarmen

Les dones que volen avortar a hospitals públics [de Barcelona] com el de Sant Pau o Sant Joan de Déu no ho poden fer. Al darrere hi ha motius religiosos, malgrat l'aconfessionalitat de l'Estat. Els dos centres reben de la Generalitat la major part del seu pressupost.



@gloriagasch

Després de la jornada laboral, d'una mamografia de control, de fer el sopar i el dinar de demà, de recollir la cuina mal recollida i de consolar l'adolescent petita que està "cansada de la vida", vaig a plegar roba i a llegir originals pendents. Quina estafa social, tot plegat.



@rogertugas

Quina gran notícia: per primer cop en tota la pandèmia, les defuncions per Covid-19 [a Catalunya] cauen per sota de les deu setmanals. En la pitjor setmana havien mort més de 2.500 persones i just fa dos mesos encara en morien més de 200. I ara ja en són menys de deu...



Director Editorial: Arnau Nadeu
Subdirector d'edicions: Albert Ribas

Redacció: Albert Alexandre (diari metropolità), Anton Rosa (Barcelonès Nord i Baix Maresme), Olga García (Vallès), Francisco Javier Rodríguez

Dipòsit Legal: B 28126-2010

(l'Hospitalet i Baix Llobregat), Alba Losada (Districtes de Barcelona), Anna Utiel (Montse-ratí) i Toni Delgado (Esports)

Dept. de Producció gràfica: Susana Dicenta
Dept. Comercial: Lola Gutiérrez
Distribució: Andrés Meca i Pablo Favieri

Premi Tassis Torrent de Comunicació 2011 Diputació de Barcelona

Editor-Gerent: David Centol i Lozano
Director Editorial: Arnau Nadeu
Coordinador de Vendes: Marcelo Villanueva
Coordinadora de Producció gràfica: Marga Moreno
Estratègia digital: Anna Corbatera
Webs temàtics: Pere Giménez i Quim Miró

grup comunicació 21 www.linixarxa.cat



Els semàfors



Districte

L'Associació de Veïns del Maresme va organitzar el passat 17 d'octubre una cadena humana d'unes vuitanta persones per demanar més zones verdes i un casal de joves. "Al barri no tenim espais verds", diuen des de l'entitat veïnal.

pàgina 10



Escena Poble Nou

El Festival de Creació Contemporània Escena Poble Nou oferirà fins al 24 d'octubre vint espectacles de teatre o dansa en aquesta edició en la qual celebra els seus 20 anys de vida i que compta amb la participació de joves artistes.

pàgina 10



Ajuntament

El menjador solidari Gregal estrenarà el seu nou equipament a mitjans de novembre. El canvi, que és resultat del Pla de Barris de l'Ajuntament, farà que el Gregal també sigui un espai de trobada veïnal.

pàgina 10

El + llegalit

Línia Sant Martí.cat

- 1 *El somni que trenca barreres: el primer femení de l'Handbol Poble Nou*
- 2 *Janet Sanz: "Està previst obrir el túnel de Glòries aquest octubre"*
- 3 *Queixes veïnals pel retard de les obres de la Gran Via*
- 4 *Pebre Roig: el supermercat cooperatiu del Poble Nou*
- 5 *Viatja a la Barcelona del segle XIX des del cementiri del Poble Nou*

El volcà Tambora va vomitar les seves entranyes l'abril de 1815. El sofre va planxar a mil graus de temperatura pobles sencers, va ser l'erupció més gran de la civilització humana (de 20.000 anys fins ara). Va eclipsar la llum, va provocar pluges torrencials, temperatures molt baixes: gelades, neu... Una epidèmia de tifus va afectar el sud-est d'Europa, en molts anys es van arruïnar milers de collites, no es van poder sembrar cereals, el preu dels aliments va augmentar fins al punt que es van generar disturbis, incendis i saquejos.

L'escriptora Mary Shelley va parir el seu monstre durant els mesos tempestuosos d'aquell fet que va deixar mig món sense estiu. El seu Frankenstein és una representació variable de les pors que ens aguaiten quan ens menyspreem. El monstre és un personatge tràgic, víctima de rebutjos pel seu desig de trobar algú que l'accepti.

Algunes criatures aprenen lliçons brutes, inhumanes, que cuinen l'enfrontament jugant amb les desgràcies, que inventen enemics i sembren odís amb paraules lletges. Aprofiten l'espec-

tacle perquè, com deia Guy Debord, el xou compleix la funció equivalent a la religió apocalíptica que es donava (i se segueix donant) en àmbits foscos, propis de l'edat mitjana. Tals escenaris, sovint polititzats, porten a certa gent a un pas de convertir-se en la mà venjadora que destrueix allò que troba al seu pas; com en aquestes protestes, amb ideologia o sense, desenfocades, desorientades, que acaben generant actes vandàlics, fronts violents. Això no és obra de nois, sinó de comunitats hostils (i indiferents) que es nodreixen de la frustració i la trista salut d'un món limitat que busca el càstig com a alleujament.

A l'illa de la Palma, el moviment ecologista va denunciar el 2019 la negligència política i la incapacitat tècnica en la gestió dels seus residus i abocaments il·legals, un motiu de vergonya per a una illa que és Reserva de la Biosfera.

La història de la naturalesa

prossegueix per molt que li demanem permís, per molt que l'egoisme d'alguns segueixi apressant catàstrofes. Una vida tan òrfena de sentit, com diu Joaquín Araujo. Veus expertes ens informen que hi ha un 33% de probabilitats que es produeixi un esdeveniment com aquell al llarg del nostre segle. Es comenta que molts es deuen a l'atzar; però hi ha dades que parlen d'estudis recents que van passar desapercebuts perquè la pandèmia era la prioritat que centrava l'atenció. Una conclusió per aquests greus successos és que es necessita una vigilància de més llarg termini, i més prevenció, que segueix sent la solució (en els incendis de boscos s'ha tornat a demostrar), per molt que es parli de sostenibilitat.

"Sense llamps i sense camí, la terra gelada oscil·la cega enfosquint l'aire sense lluna". Un vers de Lord Byron en el poema *Foscor*, a propòsit del Tambora.

Línia Sant Martí no comparteix necessàriament les opinions que els signants expressen en aquesta secció ni se'n fa responsable.

Les cartes d'opinió es poden enviar a: opinio@comunicacio21.com

Foto: 112 Canàries



Safata d'entrada

Mal país

per Francesc Reina

A les xarxes



#OnSónLesActes?



@neustomas: Tant dir que sense ordre del dia i papers no hi hauria taula [de diàleg] i resulta que el propi Govern diu que ni actes ni documentació. Primícia d'@apuente.



#061EnVagaIndefinida



@324cat: Vaga indefinida dels treballadors del 061, que volen dependre del Sistema d'Emergències Mèdiques i no de Ferrovial.



#CarmenNoMola



@quiquepeinado: Mucho escándalo con que Carmen Mola sean en realidad tres tíos, pero Antònia Font son cinco y nadie dice nada.



1 d'octubre: un acte de democràcia

per Joan Ramon Casals, coordinador de Junts per Catalunya a les comarques de Barcelona

L'1 d'octubre va ser un referèndum fet basant-se en les lleis aprovades pel Parlament de Catalunya i convocat pel Govern de la Generalitat, encapçalat pel president Puigdemont, per fer possible el mandat democràtic de la majoria de catalans i catalanes en unes eleccions. Per tant, va ser un procés plenament legítim i vàlid. Responia a la voluntat majoritària del poble de Catalunya de poder exercir el dret democràtic d'autodeterminació, en funció de la nostra tradició i forma de ser com a societat de base democràtica.

L'Estat espanyol podia correspondre el repte i la petició de democràcia que fèiem els catalans acceptant i reconeixent els nostres drets. Això hauria demostrat que l'Estat espanyol és un estat modern i democràtic. Però no ho va fer. Va triar, unilateralment, la via de la repressió.

Els dies previs al referèndum, i especialment l'1 d'octubre, va aparèixer la violència i la repressió de l'Estat, amb detencions il·legals de membres de la Generalitat, entrades il·legals en empreses catalanes i altres immobles del país, la coacció dels cossos de seguretat espanyols i, fins i tot, les clares irregularitats, i per tant il·legalitats, de processos judicials que van vulnerar drets bàsics de moltes persones. Tot plegat sense oblidar les amenaces (també il·legals) de la Fiscalia a càrrecs electes locals i treballadors públics.

Aquests fets antidemocràtics i repressius de l'Estat van fer que l'organització final del referèndum de l'1 d'octubre s'hagués de fer basant-se en el gran treball, imaginació i fortalesa del moviment independentista i dels seus lideratges institucionals i socials. I, sobretot, amb l'esforç, voluntat, il·lusió i implicació de milers de catalans i catalanes.

Aquesta unió, lideratge, confiança i il·lusió va fer que, tot i la violència emprada per l'Estat els dies previs i especialment durant el referèndum, l'1 d'octubre fos la manifestació democràtica més gran que s'ha vist mai a Europa en les últimes dècades i la més important de la història de Catalunya.

Aquells dies vaig poder viure en diverses zones del país, i especialment al Baix Llobregat, la increïble força i determinació del poble de Catalunya. L'esperit democràtic i d'un sol poble que va fer possible l'1 d'octubre. Aquella energia que vam ser capaços de demostrar és absolutament imparabile. Un esperit que seguim tenint, però que hem de ser capaços de tornar-lo a fer efectiu.

Passat l'1 d'octubre, i especialment passat el 3 d'oc-

tubre, també van venir errors per part de l'independentisme, que ara, vistos amb la perspectiva del temps, segur que hauríem fet diferent. Però també estic convençut que hem après dels errors, i també hem de tenir clar quins van ser els principals encerts. El principal encert és l'enfocament de la nostra reivindicació des de la democràcia versus els que la neguen per tots els mitjans.

Un cop vist el gran resultat del referèndum, l'Estat espanyol podria haver intentat respondre-hi amb democràcia, però no ho va fer. Va optar per la venjança i va seguir la via repressiva. De fet, la va incrementar amb la detenció dels Jordis, la dissolució de les institucions democràtiques de Catalunya (el 155) i l'empressonament i l'exili del Govern legítim. Tot plegat sense oblidar el no parar d'accions contra el Parlament i el Govern que continuen fins avui, tot i les clares vic-



Foto: ACN

tòries de la majoria independentista el 21D i el 14F. Fins i tot l'Estat manté, des del 155, una constant campanya de mentides per intentar culpabilitzar l'independentisme de dividir la societat catalana.

La societat catalana ha estat des de sempre una societat democràtica, que ha defensat i lluitat per recuperar (durant la República, durant les diverses dictadures espanyoles, durant la Transició...) i defensar els fonaments d'una societat que basa la seva convivència en els processos i la defensa dels drets democràtics. Qui nega aquests drets (l'Estat) és qui trenca la nostra convivència.

Qui va lluitar per la Transició, per defensar la llengua durant la dictadura, pels drets dels treballadors i treballadores, per la República... Lluitava per drets democràtics, perquè no s'utilitzi la repressió per impedir la voluntat del poble i per tenir dret a decidir lliurement.

La repressió exercida per l'Estat des de la tardor del 2017 contra el poble de Catalunya, com a societat cívica, pacífica i democràtica, és una mostra clara de la voluntat unilateral de l'Estat de no escoltar ni respectar la societat catalana, des d'una posició de l'ús de la força i, per tant, de comportament antidemocràtic.

Ara tenim els cants de sirena de la taula de diàleg. Una taula on clarament ens han dit que no podem parlar ni d'amnistia ni d'autodeterminació i, fins i tot, que no té terminis, ni calendari clar, ni relators, ni mediadors, ni observadors... Potser cal ser clars... No és ni clara ni real la voluntat de diàleg per part de l'Estat. Ells imposen les seves condicions, una mostra més del comportament i imposició unilateral. Més aviat sembla una estratègia de l'Estat per dilatar el procés democràtic de l'independentisme, que així es vagi debilitant i, fins i tot, entrant en contradiccions. Amb un altre objectiu: fer creure a la comunitat internacional que el "problema català" s'ha resolt.

Catalunya seguim tenint la força de la raó en la nostra principal reivindicació, la democràcia. L'independentisme és un moviment democràtic, construït en la nostra tradició i cohesió com a societat, que basa la seva convivència en la tradició per la defensa de la democràcia. I per molta força, repressió i mentida que pugui exercir l'Estat, sempre hi serem, perquè no podem admetre ni deixarem que s'imposin comportaments antidemocràtics de l'Estat.

La base sòlida de la nostra convivència sobre els principis de la democràcia, el motiu i la força del moviment independentista, sempre hi serà, i més aviat que tard aconseguirem vèncer l'actitud repressiva i antidemocràtica de l'Estat.

Una de les estratègies que tenim l'independentisme és la denúncia constant d'aquesta repressió i enganys. El president Puigdemont és l'element més important que tenim en aquests moments, pel que representa, pel seu lideratge i pel reconeixement i respecte internacional que s'ha guanyat, sobretot en les opinions públiques. I com ha demostrat recentment, posa constantment en evidència les males arts de l'Estat espanyol i, fins i tot, les seves mentides al Tribunal Europeu.

Tenim un mandat i la raó democràtica, tenim el lideratge del president Puigdemont i tenim la força amb la qual vam fer realitat el referèndum de l'1 d'octubre. Quatre anys després, tot és possible. Només depèn de nosaltres.

Les millors perles



El videoclip d'Ateo, en què C. Tangana i Nathy Peluso apareixen ballant *bachata* a la catedral de Toledo, ha provocat una polèmica que ha acabat amb la dimissió del degà del temple i en un acte de "purificació i reparació dels pecats".

Una dona es posa de part als EUA i la seva parella intenta portar-la a l'hospital en cotxe, però el vehicle s'espantia i han d'anar-hi caminant perquè no es poden permetre trucar a l'ambulància: costa mil dòlars. *God bless America.*

"Conducta homosexual d'alt risc". És el diagnòstic que li van fer a Teresa Bernadas, exportera de la selecció espanyola d'hoquei patins, a un CAP de Vic. Ho ha denunciat ella mateixa a les xarxes socials arran de la notícia d'un cas semblant a Múrcia.

Uns lladres encasten el cotxe a la botiga de Dior del passeig de Gràcia de Barcelona per robar-hi. No aconseguen accedir a l'establiment de luxe i, en fugir del lloc dels fets, xoquen amb un vehicle dels Mossos.

PSOE

LA FOTO



línia vol ser un espai per a la conversa metropolitana serena i responsable



Josep Martí
Blanch



Fèlix
Riera



Jordi
Muñoz



Oriol
Lladó



Susana
Pérez



Dolores
Sabater



Jordi
Martí



Montserrat
Tura



Marc
Cerdà



Gala
Pin



David
Fernández



Martí
Casamajó



Joan Ramon
Casals



Elisenda
Alamany



Xavier
Marcé



Víctor
Porres



Ferran
Falcó



Manuel
Reyes



Núria
Parlon



Arnau
Nadeu



Tribuna

Economia de la passió o autoexplotació?

per Susana Pérez



Foto: Pexels



Internet ha portat noves formes de guanyar diners i nous camins cap a la realització professional. Les persones curioses, empàtiques, ambicioses i amb ganes de comunicar poden viure de les seves filies en l'entorn digital. Ibai Llanos ha trobat el camí explicant, per exemple, com jugar a videojocs o comentant partits de futbol a través del seu canal de Twitch. La catalana Aida Doménech, més coneguda com a Dulceida, ha fet el mateix en el sector de la moda a través d'Instagram.

Cada vegada és més freqüent sentir conceptes com *economia dels creadors* o *economia de la passió* per referir-se al fenomen de les persones que divulguen coneixements i generen prou ingressos per viure d'això. Algunes consultores han començat a quantificar el volum de mercat generat per aquests creadors apassionats. La companyia SignalFire, per exemple, diu que hi ha 50 milions de persones que obtenen ingressos a través de diferents plataformes socials com YouTube, Instagram, Snapchat, Twitch, Tiktok, Substack, Patreon, etc.

De fet, ser *youtuber* és la cinquena professió més desitjada pels nens i nenes espanyols d'entre 4 i 16 anys, segons la darrera enquesta "Què vols ser de gran?" elaborada per la consultora de recursos humans Adecco. Només està precedida per la de futbolista, metge, policia i professor. A les aules universitàries és fàcil trobar joves que desitgen ser el pròxim Ibai Llanos o la pròxima Dulceida. Però paral·lelament a l'*economia dels creadors* o a l'*economia de la passió* és urgent referir-se a altres termes menys sexys com, per exemple, l'*autoexplotació* o la *vida-treball*, adaptats magistralment a l'economia del segle XXI per la filòsofa Re-

medios Zafra en llibres com *El entusiasmo. Precariedad y trabajo creativo en la era digital*, premi Anagrama d'Assaig 2017.

Què passa amb tots aquests xavals que ho intenten però no ho aconsegueixen? Qui els torna les relacions d'amistat que no van tenir? I els estudis i els esports que es van perdre? En definitiva, qui dona veu a les frustracions aparellades a aquesta *economia de la passió*? Molts treballadors motivats i vocacionals, a qui els importa el capital simbòlic, estan disposats a contemplar el sou com una cosa secundària si la feina els agrada. En les indústries culturals, cada vegada és més freqüent que la feina es remuneri amb visibilitat en lloc de fer-ho amb diners.

Fins i tot les estrelles de l'*economia de la passió* paguen car el preu de la *vida-treball*. Tant Ibai Llanos com Dulceida han hagut d'aparcar en algun moment la seva trajectòria professional per tenir cura de la salut mental. La necessitat de generar contingut contínuament i d'estar sotmès constantment a l'impacte que aquest genera, ja sigui a través de quantes vegades es comparteix o quants m'agrada i comentaris rep, produeix elevades dosis d'estrès i d'ansietat.

Sovint ens pensem que som amos del nostre *treball-hobby*, però sense adonar-nos-en resultem ser esclaus d'un context laboral que ens anima a submergir-nos en una maquinària hiperproductiva per obtenir visibilitat. Fa anys que penso que l'autèntica revolució és fer cada dia la migdiada. Un dels aspectes clau per sobreviure avui dia és fixar els límits per no portar una *vida-treball*. Des d'aquí els animo a intentar-ho. Sort i felicitat becaïna.

“

Què passa amb tots aquests xavals que ho intenten però no ho aconsegueixen? Qui els torna les relacions d'amistat que no van tenir?

”

Flaixos

@mindundi33: Nosaltres podem anar a un bar sense mascareta i ells l'han de dur fins i tot a l'hora del pati? No poden més, estan esgotats...

@paulloch: Veig que algunes "entitats socials" precaritzen la feina a base d'oferir mitges jornades exigint unes tasques que són impossibles de fer en quatre hores al dia.

@GerardCdT: He anat al teatre a veure una obra d'Àngel Guimerà i, en lloc de vint-i-cinc euros, me n'han cobrat vint. Té rebaixa.

La Generalitat crea l'oficina del pla pilot per implementar la Renda Bàsica Universal

» Es farà una prova pilot durant dos anys per veure com es podria aplicar a tota Catalunya aquesta ajuda universal, individual i no condicionada a cap requisit



Un avantatge de la renda és que permet evitar l'estigmatització dels perceptors. Foto: Arxiu (Imanol Olite/ACN)

► La Generalitat ha creat l'oficina del pla pilot per implementar la Renda Bàsica Universal, una de les mesures recollides als acords entre les formacions independentistes per a la investidura i que està dirigida pel sociòleg Sergi Raventós. La Renda Bàsica Universal és una assignació monetària equivalent al llindar de la pobresa que es basa en tres principis: individualitat, universalitat i incondicionalitat. Per tant, la rep tothom. Com que és una mesura de política social d'accés a una renda i un mecanisme de redistribució de la riquesa, podria fer front a diversos problemes, com la pobresa, l'atur, la precarietat laboral, la desigualtat de gènere, els malestans psicològics i l'estrès que generen les inseguretats i dificultats econòmiques.

En els pròxims dos anys, aquesta oficina del Govern (adscribida al departament de la Presidència) liderarà una prova pilot que es farà en dos segments de la població i que servirà per analitzar la viabilitat de la mesura i com es podria aplicar a tota Catalunya.

Catalunya, amb dades del 2020, tenia un 26,3% de la població en risc de pobresa o d'exclusió social, i si ens referim a la infància, un 35,9% dels i les menors de 18 anys estan en risc de pobresa o d'exclusió social. La iniciativa de la Generalitat, per tant, vol analitzar aquesta realitat més propera i se sumará al

La renda bàsica no és una subvenció ni un subsidi

conjunt de proves d'aplicació d'aquesta renda que des de fa molts anys s'estan fent arreu del món, com ara al Canadà, als EUA, a l'Àfrica, a l'Índia, a Finlàndia, als Països Baixos, a Barcelona, a Alemanya, al Brasil o a Corea del Sud, entre d'altres.

Els pilars de la Renda Bàsica Universal

Fa molts anys que es parla de la

Renda Bàsica Universal, principalment en contextos més especialitzats i acadèmics. En els darrers anys, i sobretot des de l'inici de la pandèmia de la Covid-19, han augmentat els articles, els manifestos de moviments socials i també el suport d'entitats i de personalitats que han facilitat a sectors cada cop més amplis de la població aproximar-se a una mesura política que serà ben present en les nostres societats els pròxims anys.

La renda bàsica no és una subvenció, ni un subsidi ni un sistema de protecció social condicionat. No cal demostrar un determinat estat de pobresa, estar cercant feina o haver-la perdut. La incondicionalitat és una característica distintiva d'aquest tipus de renda. La fa diferent de totes les prestacions d'atur, rendes mínimes de pobresa, ingrés mínim vital o la mateixa Renda Garantida de Ciutadania actual. Es percep abans d'entrar en una situació de pobresa, és preventiva. No es percep quan ja has caigut en la pobresa o l'extrema pobresa.

La incondicionalitat té diversos avantatges respecte de les prestacions condicionades. D'entrada, té una simplicitat administrativa que la fa més àgil i efectiva. A la pràctica, es tradueix en una transferència mensual a totes aquelles persones ciutadanes o acreditades en un espai determinat.

Es percep abans d'entrar en una situació de pobresa

Un segon avantatge de la renda és que permet evitar l'estigmatització dels perceptors. No els cal identificar-se com a pobres, malalts, persones amb discapacitat, etc. Està estudiat que hi ha una proporció de gent que no accedeix als subsidis condicionats per les dificultats d'accés, pel desconeixement, per no disposar de tota la documentació justificativa i també

per no voler donar explicacions sobre la seva vida.

Evitar la "trampa de la pobresa"
I un altre avantatge és que la Renda Bàsica Universal permetria superar el problema anomenat "trampa de la pobresa", que es produeix quan les persones que perceben un subsidi es frenen i descarten cercar una feina remunerada amb un salari d'un import similar pel fet que suposaria la pèrdua de l'esmentat subsidi i una dificultat de tornar a recuperar-lo en cas de pèrdua de la feina.

En el context de l'actual mercat laboral, substituir i renunciar a un subsidi estable, periòdic i regular per un salari probablement inestable i mal pagat d'una ocupació en molts casos precària no sembla una opció d'allò més oportuna i racional. Amb aquesta renda, en ser incondicional, el fet de treballar en una feina remunerada no implicaria perdre-la. Podem acumular diversos ingressos, i en el cas que superin determinat llindar, haurem d'ajustar comptes amb el sistema impositiu.

Arrenca l'Escena Poblenou celebrant els seus 20 anys

» Hi ha programats una vintena d'espectacles de dansa, teatre o circ
» L'edició d'enguany aposta per la participació de joves artistes

CULTURA ▶ El Festival de Creació Contemporània Escena Poblenou ja ha començat. Fins al 24 d'octubre es podrà gaudir dels vint espectacles que té programats de teatre, dansa o circ en aquesta edició en la qual celebra els seus 20 anys de vida. Per a la directora del festival, Ada Vilaró, complir 20 anys és "una proesa". "Hem viscut moments de crisi que ens han fet plantejar-nos si podríem seguir. Tirar endavant ha estat resultat de la feina de moltes persones", assegura Vilaró fent referència a un festival que està implicat amb la realitat social del moment.

Aquest compromís amb l'actualitat es veu reflectit en el fet que, tal com indica Vilaró, enguany es compta amb la participació de joves artistes que tenen al voltant de 20 anys. Un exemple de la participació d'aquests joves talents és l'espectacle *To like or not to like*, creat



El festival acabarà el pròxim 24 d'octubre. Foto: Twitter (@mel_caminha)

per la mateixa Vilaró i que tindrà lloc a la Sala Beckett. "Abordarem la dictadura del like: com ens esclavitzava i com ens afecta", apunta la directora del festival.

EMBRIONS

D'altra banda, durant el festival també es presentarà la 8a edició

del projecte *Embrions*, que dona visibilitat a projectes en desenvolupament, com per exemple la proposta teatral *Sfumato*, de la companyia Llum de Fideu, o la peça de dansa i música *Reverb*, de Cecilia Colacrai, que vol reivindicar els llocs comuns i de trobada entre persones.

Urbanisme | Nou eix verd a Almogàvers i Zamora

La tinent d'alcaldia d'Urbanisme, Janet Sanz, i el regidor del Districte, David Escudé, van presentar el passat 20 d'octubre el nou eix verd del carrer d'Almogàvers i Zamora, fet en el marc del pla Superilla Barcelona.

Cadena humana per demanar més espais verds

EL BESÒS I EL MARESME ▶ L'Associació de Veïns del Maresme va organitzar el passat 17 d'octubre una cadena humana d'unes vuitanta persones per demanar més espais verds al barri del Besòs i el Maresme.

La concentració va tenir lloc a la cruïlla del carrer de Cristóbal de Moura i el de Josep Pla, que es troba davant d'una antiga fàbrica de tints sense activitat, perquè, tal com recorda el president de l'Associació de Ve-

ïns del Maresme, José Manuel López, el veïnat vol que a l'espai es construeixi un casal de joves i zones verdes. "Al barri no tenim espais verds", assenyalava el mateix López.

Paral·lelament, el president de l'entitat veïnal afirma que la transformació de la rambla del Prim aprovada el maig del 2019 al Ple de l'Ajuntament, que preveia la construcció de 3.550 pisos i una desena d'equipaments públics, "no s'ha fet".



La concentració va tenir lloc al carrer de Cristóbal de Moura. Foto cedida



El nou edifici té un mural de Roc BlackBlock. Foto: Twitter (@roclackblock)

Pas endavant del Gregal

MENJADOR SOCIAL ▶ El menjador solidari Gregal, del barri del Besòs i el Maresme, farà ben aviat un pas endavant a partir de mitjans de novembre amb l'obertura d'una nova seu que estarà situada a la cruïlla entre la rambla Prim i el carrer de Ferrer Bassa. Actualment el menjador té la seva seu al número 22 de la rambla Prim.

Una de les principals novetats de la futura seu del Gregal és el mural que l'artista Roc Black-

Block ha pintat en una de les parets de la façana, que representa alguns edificis dels barris i les diferents lluites socials i polítiques que històricament ha dut a terme el teixit veïnal.

ESPAI REFERENT

El menjador social Gregal és des de fa molt de temps un espai de solidaritat referent al barri, ja que reparteix una gran quantitat d'àpats per a les persones més necessitades del barri. De fet,

amb la pandèmia, la seva tasca encara ha augmentat, ja que en moltes ocasions ha acabat fent un paper per la impossibilitat de l'Ajuntament d'arribar a tot arreu a través dels serveis socials.

El nou espai, que neix gràcies al Pla de Barris, també serà un espai que, més enllà de fer de menjador social, tindrà com a objectiu ser un nou punt comunitari referent per als veïns. Sempre a través d'un esperit totalment cooperatiu.



Atenció psicològica via telemàtica

Psicoterapeuta Col·laboratiu i Dialògic

Psicòleg



Depressió, Ansietat, Estrès
Dificultats de relació

Visites concertades dimarts i divendres

www.javiercentol.com

📞 625 522 561

C. Mallorca, 198 ppal. 1er Barcelona

Westfield GLÒRIES

LA VANGUARDIA

MERLIN

FIRA DE BARCELONA

LLUM BCN

Tota la llum en un sol punt.

#LlumBCN

05-07
11.2021

RESERVA LA TEVA ENTRADA A BARCELONA.CAT/LLUMBCN

BARCELONA CULTURA

Ajuntament de Barcelona

espai.mèdia

El primer diari de la indústria espacial de Catalunya

grup comunicació21

Queralt Lahoz és un dels referents de la cultura nascuda en una ciutat de l'extraradi metropolità. Foto: Say It Loud

Un exercici ràpid per començar: pensa en un grup de música català. En una artista catalana. En un escriptor català. En una directora de cinema de Catalunya. Ja ho tens? És molt probable que pel teu cap hagin passat bandes de pop o de rock com Manel, Mishima o Els Catarres. Escriptors com Jaume Cabré, Marta Orriols o Quim Monzó. Directors com Isona Pasola o Ventura Pons. Certament, tots aquests són artistes reputats, però només representen una part del nostre país. Una part allunyada dels barris més humils de la metròpoli, situats en ciutats com Cornellà, Santa Coloma o l'Hospitalet, i que des de fa temps s'han convertit en un planter de joves creadors.

Tornem a jugar: pensa de nou. Ara, però, en un artista nascut en una ciutat de la regió metropolitana que no sigui Barcelona. Indefectiblement, segur que et ve al cap Rosalía, que es va criar a Sant Esteve Sesrovires i que sempre ha fet bandera dels seus orígens humils i de la seva vinculació amb el Baix Llobregat. La fama de la cantant és molt superior a la de qualsevol dels artistes anomenats més amunt.

També és més conegut el Morad, el fenomen musical de moda de l'Hospitalet de Llobregat, el vídeo més vist del qual arriba als 35 milions de visites a YouTube. Fins i tot un artista com Beny Jr., un total desconegut a la secció cultural del Telenotícies de TV3, té temes amb més reproduccions a Spotify que la cançó més escoltada de Lluís Llach i més seguidors que Manel. O encara més increïble: Ghetto Boy, un jove de Sant Celoni que treballa de mosso de magatzem, té cançons a les xarxes que arriben al milió de visites. Això sí, només guanya 300 euros per aquest nombre ingent de reproduccions: és l'economia de plataformes.

INVISIBILITZACIÓ

Com pot ser que artistes amb milers i milions de seguidors no tinguin cabuda en els mitjans generalistes? "Les músiques perifèriques tenien un tap en part produït per la mirada racista i classista dels mitjans", explica el periodista especialitzat en música Nando Cruz. "Ho tenien complicat per arribar al *mainstream*, però les xarxes han fet que sorgeixin", reflexiona. Segons el seu parer, la indústria musical i el sector de la comunicació estan dirigits per les classes mitjanes i altes, que menyspreen aquesta cultura perifèrica. Així, els periodistes que viuen o han nascut a barris com l'Eixample o Gràcia no posen el focus en les ciutats metropolitanes. "Cobreixen concerts d'artistes que parlen dels petits detalls de la vida i no pas de músics que tracten els problemes socials", diu Cruz.

En aquest sentit, la rapera Lil Russia, nascuda a Montcada Bifurcació, explica que ella va ini-



Orgullosament de la metròpoli

Tot i que els mitjans de comunicació generalistes no en fan gaire cas, els artistes de les ciutats de l'extraradi metropolità estan cada cop més presents a la vida cultural catalana gràcies a les xarxes socials. Parlem amb algunes de les veus joves nascudes a ciutats com Montcada, Santa Coloma o Cornellà.

ciar-se en la música fent cançons amb bases instrumentals que trobava per internet, però no va començar a tenir cert èxit fins temps després. "Per fer-te un lloc has de venir a Barcelona a conèixer gent, perquè a Montcada és impossible. No hi ha xarxa i la música urbana és zero", diu ara que té tres discos al mercat.

Les distàncies que separen Montcada de Barcelona són infimes des d'un punt de vista geogràfic, però com diu Lil Russia,

poden ser enormes i significar la diferència entre tirar endavant la teva carrera o no fer-ho. Són els mateixos abismes dels quals parla Carol Rodríguez. Aquesta directora de cinema és, juntament amb la seva germana, autora de la pel·lícula *Chavalas*, un retrat de quatre amigues que viuen al barri obrer de Sant Ildefons, a Cornellà. "Quan vaig arribar a la universitat era el primer cop que sortia del barri... Va ser com un xoc cultural, perquè em vaig bar-

rejar amb gent que no era de la meua ciutat i no n'hi havia gaire que tingués pares migrants i que no fossin llicenciats", explica. "La igualtat no és real, i en el cas de les dones de classe obrera el sastre de vidre és clar", afirma.

Amb matisos, Queralt Lahoz, una cantant originària del barri de les Oliveres de Santa Coloma de Gramenet, també relata les barres per viure de la música: "Dedicar-te al que t'agrada és difícil quan no tens recursos eco-

nòmics... Evidentment, jo no soc de Sarrià o de Gràcia, però sento que per venir de l'extraradi no ho he tingut tan difícil. He lluitat".

ESTIGMA

De vegades, la barrera invisible entre certs barris i el centre metropolità s'expressa amb indiferència. En altres ocasions, la relació entre aquests dos mons és més agressiva. "Des de fora hi ha una mica el clixé de gueto. Es pensa que venim d'un lloc violent i in-



El fenomen Morad

● Ja no es pot dir que el Morad sigui un fenomen inesperat. Cada cop que publica un vídeo a les xarxes té milions de visites, i el seu darrer concert va ser a l'Estadi Olímpic, la Meca de la música en directe a Barcelona, on han actuat Bruce Springsteen o Madonna. El cantant de 22 anys, nascut al barri de la Florida de l'Hospitalet en el si d'una família d'origen marroquí, va iniciar la seva carrera amb 14 anys. Aleshores enviava als amics les seves cançons per WhatsApp. Un dia que acompanyava a l'estudi de gravació Beny Jr., un altre cantant amb milions

adreçada a uns col·lectius que són majoritaris, tot i que no apareixen a la televisió", diu Cruz. "Hi ha molta més gent de classe empobrida que de classe alta. Gent que no té feina i que no pot pagar l'entrada del Primavera Sound", afegeix.

En aquest sentit, el cantant, que rep el sobrenom d'M.D.L.R. –que en francès significa *Mec De La Rue* (noi del carrer)–, ha sabut tocar les teclades adequades per connectar amb els joves que, com ell, han nascut a barris perifèrics, siguin de Sant Adrià o de Cornellà. Els ha fet sentir orgull o, com diu en una

El Morad, que acumula 415 milions de visites als seus vídeos de YouTube, ha sabut connectar amb la joventut de l'extraradi metropolitana com ningú

de seguidors, va decidir provar sort i enregistrar els seus temes. Anys després, el resultat són 415 milions de reproduccions a YouTube o una actuació privada a casa de l'influencer espanyol més famós, Ibai Llanos.

"No és un brot d'ara, el problema és que els mitjans anem anys enrere", afirma el periodista especialitzat en música Nando Cruz. Per què té tant èxit? Per què no se'n parla? Potser la clau es troba en un panorama musical a anys llum dels artistes que viuen en indrets com la Florida, el barri amb més densitat de població de tota la Unió Europea i amb una de les rendes mitjanes més baixes de Catalunya. "La música del Morad està

cançó, els ha fet saber que viuen "entre chicos pobres, pero no pobrecitos".

Les seves lletres parlen del barri, de la família i de l'amistat, de l'odi a la policia i de les identificacions per perfil ètnic i social. En els seus vídeos, gairebé sempre enregistrats a la Florida entre blocs de ciment, és freqüent veure-hi molts nens: una clara mostra del sentiment de comunitat que enarborava. "Potser és l'artista dels migrants, dels eternament exclosos, la veritable majoria silenciosa", reflexiona Nando Cruz. Vist així, té sentit que en els seus concerts apareguin banderes colombianes, libaneses o marroquines. A quants concerts de Manel hi ha gent amb banderes?

segur", assenyala Lil Russia. "Tenia amics que em deien que, si venien a Cornellà, els robarien el mòbil", recorda Carol Rodríguez.

En cert sentit, aquests estereotips poden explicar-se per la mirada despectiva envers la pobresa que perviu a la nostra societat. Els barris metropolitans dels quals sorgeixen molts artistes són sovint les zones més empobrides de Catalunya. En xifres es veu més de pressa. Sant Ildefons: la renda mitjana anual per habitant no supera els 9.000 euros. Les Oliveres: tampoc supera els 9.000 euros. Montcada Bifurcació: un altre cop no supera els 9.000 euros. Sarrià: voreja els 30.000 euros. Gràcia: al voltant del 16.000. L'Eixample: 20.000. Els primers "són barris on el lloguer és barat i on les administracions no inverteixen, però on tothom intenta guanyar-se la vida", considera Lil Russia.

ROMANTITZACIÓ

Invisibilitzar, estigmatitzar i encara un darrer perill al qual s'enfronten els artistes de la metròpoli: la romantització. És a dir, el procés pel qual els mitjans i les classes benestants enalteixen la vida als barris humils sense tenir una postura crítica envers el que s'hi

viu. "La música feta des de l'extraradi quan volen la invisibilitzen i quan no la romantitzen. Els aros d'or molen, però la droga no", diu Lil Russia. Queralt Lahoz ho explica en altres termes quan afirma que "qui parla de carrer no és tant de carrer com diu". "Qui ha viscut el carrer no vol viure-hi, vol tenir un bon sou. Comprar una casa a la seva mare", remata.

Segons explica el periodista Nando Cruz, aquesta romantització es produeix perquè els mitjans de comunicació estan dirigits, escrits i fins i tot adreçats a un perfil social molt concret, i tot el que escapa d'aquest perfil social els és aliè. "És una mirada des de la distància i no des de la vivència", considera.

La vida als barris perifèrics no és una bassa d'oli i, per això, molts artistes que hi han nascut acaben marxant cap a altres indrets del centre metropolità amb el sentiment de contradicció que això els genera. En una xerrada a l'Espai La Figa de l'Hospitalet emmarcada en el cicle *Narratives perifèriques*, l'escriptor de Sant Adrià Javier Pérez Andújar ho resumia així: "Per poder ser jo, tot el que necessitava era a fora del barri". En el mateix esdeveniment, Anna Pacheco, escriptora

"Està demostrat per musicòlegs que als espais més humils és on hi ha més art, perquè la gent se sent al marge de la cultura oficial, no té por i arrisca més"

"Qui parla de carrer no és tant de carrer com diu, perquè qui ha viscut el carrer en realitat no vol viure-hi; vol tenir un bon sou i comprar una casa a la seva mare"

del llibre *Listas, guapas, limpias*, en el qual una noia de classe obrera entra en contacte amb les classes adinerades de Barcelona, reconeixia que viure a fora del barri provoca sentiments de difícil gestió: "Jo ho porto amb cert sentiment de culpa. De vegades tinc ànsies de tornar amb els meus amics del barri, perquè em donen una sensació de refugi absolut. Un dia penso una cosa i l'endemà en penso una de diferent". Al cap i a la fi, potser la postura més comuna és la que descriu Lil Russia: "La relació amb el barri va de l'amor a l'odi".

ORGULL METROPOLITÀ

Ni estigma, ni invisibilització ni romantització. Quan tot el soroll que això genera s'apaga, els artistes metropolitans acaben sentint el mateix: l'orgull envers el lloc on han nascut. "Pots estar orgullosa dels teus orígens, això sí, perquè jo, per exemple, al meu barri he conegut gent treballadora, humil i honesta que lluita perquè no desnonin els seus veïns", explica Queralt Lahoz per afegir que és una manera de viure que no ha vist en "les classes beneficiades".

Aquest sentiment pot tardar anys a sorgir o no fer-ho mai. Ca-

rol Rodríguez explica que de vegades s'avergonyia de ser d'on era, però que amb el temps la vergonya va convertir-se en orgull. "A la plaça Catalunya de Cornellà hi ha una energia molt especial", diu la directora. "Jo volia fugir de les visions típiques que es tenen... Volia fer un *Girls* al meu barri i no a l'Eixample o a Gràcia. Un *Girls* de Cornellà, i per això la pel·lícula es titula *Chavalas*", afirma referint-se a la sèrie estatunidenca que narra la vida de quatre noies de classe mitjana-alta de Nova York.

És que si parlem de cultura, potser les ciutats metropolitanes són més que necessàries i tenen motius per a l'orgull. "Crec, i està demostrat per musicòlegs, que als espais més humils és on hi ha més cultura. Espais on la gent se sent al marge de la cultura oficial i arrisca més. No té por de la cultura generalista", diu Nando Cruz. Queralt Lahoz ho representa a la perfecció: "Jo no soc salsera, ni jazzera ni rapera. Abraço tots aquests estils perquè soc una dona sense etiquetes".

Un reportatge d'Albert Alexandre



Pimec Comerç ha demanat "mà ferma" a les administracions per aturar els robatoris als comerços de la ciutat i ha manat la premsa al Govern i a l'Ajuntament per "millorar la seguretat". L'entitat també demana canvis legals per perseguir els lladres reincidents.

Salt endavant del comerç: en marxa el BCNMarket

DIGITALITZACIÓ ▶ La ciutat té en marxa des del 4 d'octubre una nova plataforma en línia que vol ser el gran aparador dels establiments comercials de la ciutat, el BCNMarket (*bcnmarket.barcelona*).

De moment ja formen part de la plataforma uns 2.500 establiments, que d'aquesta manera tindran una nova eina per combatre amb els grans competidors de la venda electrònica. "El nostre objectiu és que sigui l'Amazon dels comerços de la ciutat i sigui líder com més aviat millor", afirma el tinent d'alcaldia d'Economia de l'Ajuntament, Jaume Collboni. La plataforma l'impulsen conjuntament el consistori i Barnacom, l'entitat que agrupa els eixos comercials de la ciutat que formen part de Barcelona Comerç i Barcelona Oberta.

Així doncs, aquesta eina digital permetrà als comerços donar-se a conèixer i vendre online els seus productes i serveis. "BCNmarket és tot allò que el comerç de proximitat havia re-



La campanya Bonus Consum es pot fer servir al BCNMarket. Foto: Ajuntament

clamat en més d'una ocasió. Una oportunitat digital en forma de gran aparador comercial de la ciutat, on cadascun dels comerços disposem del nostre propi espai per relacionar-nos amb els nostres clients com nosaltres vulguem", diu Salva Vendrell, el president de Barnacom i de Barcelona Comerç.

BONUS CONSUM

D'altra banda, aprofitant l'estrena de la nova plataforma digital, s'ha presentat la nova campanya 'Bonus Consum' per potenciar el consum local a través de la mateixa BCNMarket. Es tracta d'un bonus per valor de 20 euros que la ciutadania podrà fer servir, dels quals el consistori en posa 10.

Demanen que la reducció de la taxa de terrasses segueixi

IMPOSTOS ▶ El Gremi de Restauració ha demanat a tots els grups municipals de l'Ajuntament que es prorrogui la reducció del 75% de la taxa de terrasses del 2022, una mesura que es va acordar a l'inici de la pandèmia per ajudar el sector a superar la crisi de la covid-19.

Segons el Gremi, mantenir la mesura és "completament necessari, atesa la fragilitat empresarial del sector". El seu director, Roger Pallarols, considera que la fi de les restriccions és "una bona notícia per tot el que comporta", però alerta que la crisi "no es pot donar per superada". "Els restauradors hem arribat

fins aquí a base d'endeutament, una motxilla que pesa molt, i aquest 2022 serà l'any de començar a tornar aquest deute", assenyala. Caldrà veure si el govern municipal accepta la petició, ja que la regidora Montserrat Ballarín ha reconegut que no es contempla cap bonificació tot i que deixa clar que estan oberts a negociar. "Ara farem una rebaixada, però la volem pactar", ha afirmat sense donar més detalls.

Per altra banda, el Gremi continua defensant que el preu actual de la taxa de terrasses a Barcelona és "desproporcionat" en comparació amb altres ciutats com per exemple Madrid.



La taxa de les terrasses ha baixat de preu. Foto: Carola López/ACN



NECESSITEM EL TEU SUPORT PER ACONSEGUIR UN GENERADOR D'OXIGEN.

Aquesta pandèmia no acaba fins que tothom estigui fora de perill.

DONA

fundacionvicenteferrer.org

900 111 300



Vicente Ferrer

Transforma la societat en humanitat

#SOSCovidIndia

BDC

BARCELONA DISTRICTE CULTURAL

El circuit cultural
als barris

10^a
edició

Entrada gratuïta

Reserva prèvia a districtecultural.barcelona

   #BcnDCultural

OCTUBRE-DESEMBRE 2021

 BARCELONA
CULTURA

Ajuntament de
Barcelona



Podòleg

Des de 1957



Horari: de dilluns a divendres de 16.30 a 19.30h

Miguel Ángel Cuesta Alonso

Dos de Maig, 223, 1er 2a
(edifici Encants Nous)

Telf. 93 245 48 29



DESCOMPTES AMB LA TARGETA ROSA



A PROP

consum sostenible i de proximitat

Barcelona rep el Premi Nacional de Comerç Interior



Foto: Ajuntament

què entrin al sector del comerç de proximitat i possibilitin el relleu generacional. Pel que fa a aquest últim objectiu, el consistori ha creat una línia d'assessorament perquè els menors de 35 anys impulsin les

El guardó valora l'aposta per posar en marxa accions per impulsar el comerç de proximitat

seves idees de negoci, a més de reservar una partida de 10 milions d'euros que estan destinats a sis fons de capital risc privats per impulsar empreses emergents i innovadores.

En el cas de la renovació i posada al dia dels mercats municipals, el pla contempla el desplegament d'infraestructures de comunicacions, la instal·lació de càmeres i sensors d'aforament, una eina de gestió d'incidències i l'extensió d'una xarxa de pantalles i d'armariets per recollir les comandes.

MÉS PREMIS

Per altra banda, el Ministeri també ha concedit el Premi Nacional de Comerç a la botiga Santa Eulàlia, ubicada al passeig de Gràcia. Un guardó que està dotat amb 15.000 euros.

Guardó

L'Ajuntament de Barcelona ha rebut el Premi Nacional de Comerç Interior 2021 de mans del Ministeri d'Indústria, Comerç i Turisme.

El guardó reconeix la tasca de la ciutat en la recuperació i l'impuls del comerç de proximitat, una iniciativa recollida en el Pla de renovació urbana. Entre altres, aquest planejament recull actuacions com

ara *Barcelona mai s'atura*, un programa destinat a la reactivació de l'economia local que contempla una inversió de 87 milions d'euros per tirar endavant 82 mesures de xoc per fer front als efectes de la pandèmia.

IMPULSANT EL COMERÇ

En aquesta línia actua també el Pla estratègic de mercats 2015-2025, un programa que busca principalment el desenvolupa-

ment de les noves tecnologies relacionades amb els mercats municipals.

Amb tot, el Pla de renovació urbana es vertebrava en quatre eixos fonamentals: la digitalització del petit comerç a través de subvencions per a la formació, la modernització dels mercats municipals, promoure l'ocupació de locals comercials –amb subvencions del 80% per a projectes que ocupin locals a peu de carrer– i implementar accions de suport a joves emprenedors per-

El comerç de Sant Antoni recupera el volum de vendes d'abans de la pandèmia

Reactivació

El consum privat a Sant Antoni s'està recuperant a un ritme superior que a la resta de barris de la ciutat. Segons xifres recollides a tota Barcelona per l'Oficina Municipal de Dades (OMD) a partir de l'ús de targetes de crèdit i dèbit a les botigues, entre els mesos de març i juny d'enguany la despesa mitjana a Sant Antoni va superar en un 2,3% la de la resta de la ciutat. En el cas de les transaccions, la diferència arriba fins al 16,4%.

Des de l'Ajuntament defensen que la implantació d'una superilla en aquest barri de l'Eixample ha estat positiu per impulsar-hi les compres. En aquest sentit, el con-

sistori ho constata a partir de la presentació d'una enquesta sobre el terreny, en la qual es va preguntar a 33 persones sobre la transformació urbana de l'entorn del mercat. Doncs bé, gairebé 3 de cada 4 –un 72% en concret– considera que els canvis conviden a comprar-hi.

Per altra banda, segons dades d'un estudi de l'Agència de Salut Pública de Barcelona (ASPB), les persones que van entrevistar qualifiquen la superilla amb una nota d'entre 8 i 10, alhora que valoren que hi ha més tranquil·litat, seguretat i satisfacció en el veïnat, més descans i més socialització. Aquest mateix estudi, destaquen des de l'Ajuntament, registra també una millora de l'aire amb un descens de diversos gasos contaminants a l'atmosfera.



Foto: Ajuntament

consum sostenible i de proximitat



Visites, tallers i Scape Rooms per redescobrir els mercats

Educació

Els programes educatius dels mercats de Barcelona s'han reprès amb l'inici del nou curs escolar. L'Institut de Mercats Municipals de Barcelona (IMMB) proposa visites a les parades, projectes d'aprenentatge i serveis destinats a grans i petits, i fins i tot un joc d'habilitat mental que està triomfant arreu del país, malgrat les restriccions de l'últim any que n'han limitat l'expansió: un Scape Room.

Pel que fa a aquesta última iniciativa, l'IMMB proposa un repte als més petits, que hauran de recórrer els diferents mercats de Barcelona amb una missió molt clara: trobar l'únic rellotge que encara funciona als mercats i evitar el caos. Es tracta, això sí, d'una activitat virtual destinada a infants

d'entre 7 i 9 anys i a la qual es pot accedir a través del web de l'IMMB.

Per altra banda, les visites als mercats es reprenen a partir del programa *Menjo sa i sostenible, de mercat*, tot un clàssic dels mercats de la ciutat que enguany fa 12 anys que està en marxa. Consisteix en visites de grups d'infants als mercats per tal d'acostar-los a una alimentació saludable basada en els productes de proximitat que es poden trobar a les parades dels comerciants. Alhora, els petits es familiaritzen amb els productes de mercat, fet que ajuda a crear una imatge positiva d'aquests equipaments com a espais on anar a fer la compra.

Les activitats proposades durant les visites consisteixen des d'un conte explicat als menuts fins a l'elaboració de menús sans o aprendre a elaborar una llista de la compra.

Tanmateix, els més petits no són els únics que podran conèixer a fons els mercats, ja que també han tornat els projectes d'aprenentatge i servei (ApS), adreçats a estudiants d'ESO i Batxillerat i que es divideixen en dos: *Mercats per la porta gran*, dedicat als més adults, i *Menja't el món*, destinat a persones que acabin d'arribar a la ciutat.

INTEGRACIÓ

Aquests projectes, que es porten a terme en col·laboració amb les diferents entitats dels barris, tenen com a objectiu que els joves detectin les necessitats dels nousvinguts i generin un servei que respongui a ells, convertint els mercats, d'aquesta manera, en un espai d'inclusió i connexió dins dels districtes. L'IMMB promou aquesta activitat des de fa un parell d'anys.

EN PRIMERA PERSONA

“El nostre veí és el nostre client; estem al seu costat”



Pròsper Puig

Cansaladeria Puig
(Eix Sant Andreu)

Pròsper Puig és el continuador d'una nissaga de carnisers que van arrencar el negoci el 1957. Una botiga que, tanmateix, té arrels en un comerç familiar de principis del segle XX. I és que la proximitat i el tracte cara a cara amb els clients són els lemes de Puig.

Què és el que més valora un client?

El nostre client és el nostre veí. Nosaltres transcendim l'activitat econòmica. Nosaltres sí que fem comerç de proximitat. Allò de la ciutat dels 15 minuts que ara està tan de moda, nosaltres ho hem portat a la pràctica sempre. La gent es desplaça caminant i ens porta el seu cabàs. Som una continuïtat de la comunitat.

És això el que fa destacar els petits comerços per sobre de les grans superfícies?

Miri, durant la pandèmia hem fet molta feina d'acompanyament de la gent, quan necessitaven qualsevol servei o producte. Hem estat al seu costat en aquells moments. Perquè nosaltres vivim del nostre client. Per tot plegat, faria una crida als consumidors perquè valorin cada euro que es gasten, on se'l gasten i quin retorn social té.

Quins avantatges té per a una botiga com la seva formar part d'un eix comercial?

Des de l'eix hem pogut oferir serveis als nostres associats que en solitari no haguessin pogut aconseguir. Formar part d'un eix ja transcendeix la dinamització.



Foto: Ajuntament

El mercat de la Mercè celebra 60 anys amb una exposició fotogràfica

Memòria

Sis dècades de vida donen per a molts moments. Alguns d'inoblidables, altres de pitjors, però sempre amb l'energia que caracteritza els paradistes dels mercats de la ciutat. Aquesta és l'edat del Mercat de la Mercè, que celebra el seu seixantè aniversari amb una mostra de fotografies històriques.

L'exposició està ubicada a les instal·lacions del mercat i exhibeix instantànies de la façana, a més de plànols originals de la instal·lació. També, és clar, mostra fotografies dels anys 60 i, a més, documentació de l'època que ajuda a entendre la trajectòria d'aquest equipament de barri. La mostra es completa amb l'escrit d'un paradista que ex-

plica la seva trajectòria al mercat i que dona una idea de la seva història.

L'exposició es pot visitar en horari de mercat. Els dilluns, dimarts i dimecres, de set del matí a dues del migdia. Els dijous, de set del matí a dues del migdia, i de cinc de la tarda a vuit del vespre. Els divendres estarà disponible per ser visitada de set del matí a vuit del vespre, mentre que els dissabtes l'horari és de set del matí a tres de la tarda.

El Mercat de la Mercè es va inaugurar el 19 de març del 1961, tot i que no va entrar en funcionament fins al 8 d'abril d'aquell mateix any. Es va edificar a sobre dels terrenys de l'antiga masia de Can Basté, al bell mig del camí que anava d'Horta a Sant Andreu. És el segon mercat que es va construir al districte de Nou Barris.



Foto: Ajuntament

la Barcelona desconeguda

Turisme km0

Història sota les estrelles al centenari Observatori Fabra

SARRIÀ – SANT GERVASI/ L'Observatori Fabra és història viva de Barcelona. Aquestes instal·lacions –ubicades en plena serra de Collserola, sota la muntanya del Tibidabo– pertanyen a la Reial Acadèmia de Ciències i Arts de Barcelona i van ser inaugurades el 1904 en presència del rei Alfons XIII. La seva trajectòria centenària el converteix en un dels observatoris en actiu més antics del món i en una parada obligada per als amants de l'astronomia.

El seu nom prové de Camil Fabra i Fontanills, marquès d'Alèlla, un industrial i polític barceloní que va donar una suma important de diners per a la realització d'un projecte que, en un primer moment, només tenia en compte dos àmbits d'investigació: l'astronòmic i el meteorològic. Amb els anys també s'hi va afegir l'estudi

Les visites permeten observar directament la Lluna, Júpiter o Mart com fa un segle, amb un telescopi que data de 1904

de l'activitat sísmica de la zona, per la seva ubicació estratègica.

Actualment, l'observatori se centra en la recollida i l'anàlisi de dades, des de terratrèmols i altres moviments de terra fins a fotografies de petits asteroides. També s'organitzen diferents cursos i es participa en



Foto: Ajuntament

programes científics internacionals. Tanmateix, la gran atracció d'aquestes instal·lacions són les visites guiades, una experiència inoblidable que inclou observacions directes de la Lluna, Júpiter, Saturn o Mart –segons l'època de l'any– i on fins i tot es pot sopar sota les estrelles. En aquest sentit, les observacions es continuen fent com fa un segle, és a dir, amb el telescopi refractor gegantí, que data de 1904. Per

acabar de posar la cirereta al pastís, les visites conclouen amb una petita ruta botànica pels jardins que envolten l'espai, on es poden contemplar pins, avets, xiprers, alzines i boixos, mimoses, llorers i llentiscles i moltes altres espècies.

L'Observatori Fabra ha rebut diverses distincions durant els anys, entre les quals destaquen la placa Narcís Monturiol de la Generalitat de Catalunya i la Medalla d'Or

de la Ciutat que atorga l'Ajuntament de Barcelona. L'any 2014, l'European Physical Society (EPS) va concedir a l'Observatori Fabra la distinció d'Historic Site (lloc històric) pel descobriment de l'atmosfera de Tità (entre altres descobriments) i per les seves sèries centenàries (meteorològica i sísmica). L'Observatori Fabra ha estat el primer centre a Espanya a rebre aquesta distinció de l'EPS.

Una pedrera romana que ens recorda com es va proveir la ciutat per créixer

SANTS – MONTJUÏC/ La muntanya de Montjuïc ha proveït la matèria primera per aixecar edificis, escultures i monuments a Barcelona des de l'època romana. Les característiques de la seva pedra –un material compacte i resistent de coloracions blanques, vinoses o violàcies– la van convertir al llarg dels anys en el millor ingredient per consolidar l'imparable creixement de la ciutat.

Un dels testimonis d'aquesta activitat el trobem al carrer dels Ferrocarrils Catalans, on es va localitzar un dels primers punts d'extracció del gres de Montjuïc. En aquest lloc es poden veure, esglaonats en el vessant, els negatius que han quedat de l'extracció dels grans blocs de pedra, així com el repicat per preparar les cares dels carreus. La principal hipòtesi és que aquests blocs de pedra es van traslladar des d'aquest punt per mar a l'altre costat de Montjuïc, on hi ha el nucli històric de la ciutat.

Fins al segle XX es van anar obrint altres pedreres a un costat i a l'altre de la muntanya per obtenir matèria primera que després s'utilitzava per bastir la ciutat en muralles i cases i per a molts dels elements escultòrics.

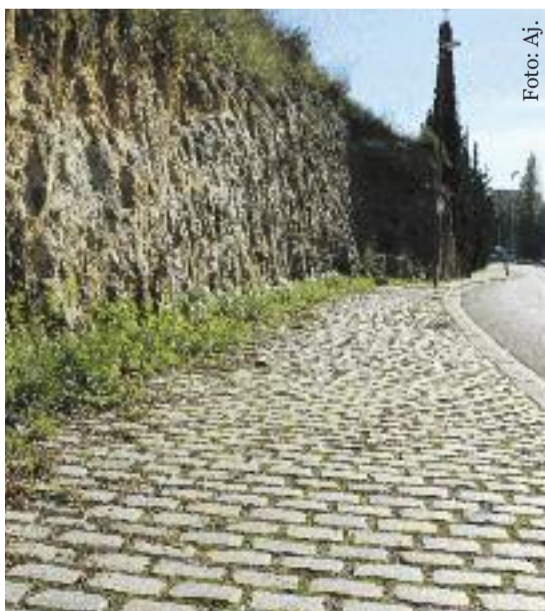


Foto: Aj.

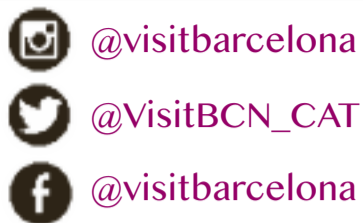
Una joia noucentista: la Casa Rosa Alemany

GRÀCIA/ La Casa Rosa Alemany és la porta d'entrada a l'avinguda de la República Argentina. Aquest edifici d'estil noucentista situat al número 6 i projectat el 1928 destaca per les tribunes de fusta ricament treballades i capriciosament disposades que canvien la seva distribució a mesura que s'eleva l'estructura pis a pis.

Considerada una de les petites joies arquitectòniques del districte, la casa Rosa Alemany compta amb una segona façana que dona a la Riera de Vallcarca.



Foto: Aj.



la Barcelona desconeguda

Viatja a la Barcelona del segle XIX des del cementiri del Poblenou

Foto: Ajuntament



SANT MARTÍ/ Un autèntic viatge en el temps. Aquesta és la sensació que transmet passejar pel cementiri del Poblenou, un espai d'estil neoclàssic capaç de transportar-te durant uns instants a la Barcelona del segle XIX.

Amb dos segles d'història, aquest cementiri va ser el primer a construir-se –dos cops– als afores de la ciutat. Les instal·lacions actuals segueixen un projecte de l'arquitecte italià Antonio Ginesi i es van inaugurar el 1819, després que el cementiri primigeni fos destruït durant la guerra del Francès. La seva llarga trajectòria converteix aquest espai en un veritable museu a l'aire lliure: els pan-teons monumentals, les escultures de marbre, l'organització de l'espai i la decoració del recinte són obra d'alguns dels millors escultors i arquitectes del segle XIX.

Només traspasar la porta d'entrada al cementiri situada a l'avinguda d'Icària, el visitant es troba amb un primer espai d'estil profundament neoclàssic i que s'estructura simètricament a partir de dos carrers que s'entrecreuen i configuren quatre illes. A la cruïlla entre aquestes dues artèries del cementiri s'hi va decidir col·locar un monument dedicat a les víctimes de l'epidèmia de febre groga de l'any 1821, que va tenir lloc poc després de la inauguració.

EL CEMENTIRI DELS PODEROSOS

Si el primer espai seguia els dissenys de l'italià Antonio Ginesi, l'any 1849 es va apostar per encarregar a l'arquitecte Joan Nolla la creació d'una segona zona diferenciada amb l'objectiu de destinar-la exclusivament a les famílies

benestants de la zona. En aquesta espècie de nou departament dins del mateix cementiri hi ha enterrats els membres d'algunes de les sagues familiars més poderoses de tota la ciutat de Barcelona. Els passadissos estan farcits de nombroses i valuoses escultures de la segona meitat del segle XIX, majoritàriament d'estil neoclàssic, però també algunes de modernistes i eclèctiques.

MESURES PER LA PANDÈMIA

El cementiri del Poblenou ha hagut d'aplicar diverses mesures de seguretat pel context sanitari actual a causa de la pandèmia del coronavirus. Entre altres, els serveis d'incineració i les cerimònies de comiat en espais tancats del recinte han vist reduït l'aforament total permès a la meitat.

Les Corts

Un supervivent neoromànic a Sant Ramon

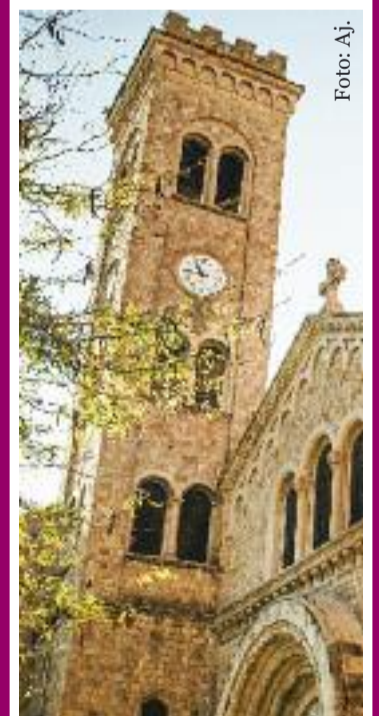
L'església de Sant Ramon Nonat és una de les parròquies amb més encant de Barcelona. Situada al barri de la Maternitat i Sant Ramon, aquest edifici d'estil neoromànic construït el 1924 és un testimoni més dels horrors de la guerra, ja que va ser cremat el juliol del 1936.

Les raons de la construcció inicial de l'església cal buscar-les en la forta immigració i el creixement que va experimentar la zona a partir dels anys vint del segle XX. Es va triar com a ubicació per erigir l'edifici un indret que ja acollia un altre santuari des del segle XVII i es va procedir a construir-hi tot el conjunt parroquial format per l'església, les dependències i l'escola del mateix nom que se situa a la façana del carrer de Collblanc.

La sòlida façana –un element que és considerat l'exponent d'estil neoromànic més rellevant de la ciutat– està presidida per una torre, amb campanar de pedra, planta quadrangular i cinc nivells d'obertures amb finestres geminades. Els portals són semicirculars amb timpans decorats amb mosaics de caràcter narratiu que expliquen la vida del sant.

Quatre anys després de l'incendi del juliol del 1936, l'arquitecte Josep Maria Sagnier va rebre l'encàrrec de dur a terme la reconstrucció del conjunt, que va coincidir amb la instal·lació de l'altar major de l'església.

Foto: Aj.



Modernisme i noucentisme uneixen forces a l'Estació de França

Foto: Ajuntament



CIUTAT VELLA/ L'Estació de França és una d'aquelles petites meravelles a ull de tothom que pot arribar a passar desapercibuda. Inaugurada l'any 1929 amb motiu de l'Exposició Internacional de Barcelona, aquest monumental espai no només destaca per ser la segona estació més gran de la ciutat, sinó també pel seu gran valor monumental i històric.

Obra de l'enginyer Andreu Muntaner i de l'arquitecte Pedro Muguruza, l'edifici és una creació a dues mans que treu pit com un dels exponents més importants de l'arquitectura de ferro modernista a Barcelona. Entre els diferents elements que conformen l'estructura és impossible no aturar la mirada en la doble marquesina metàl·lica amb vidrieres que fa possible l'espectacular efecte que provoca la llum natural sobre les dotze vies

de l'estació. Un altre component de gran bellesa és el vestíbul noucentista dissenyat per l'arquitecte Duran i Reynals, que compta amb tres grans cúpules per afavorir l'amplitud de l'edifici. La presència de materials nobles com el marbre i el bronze, tant al vestíbul senyorial com a la resta de l'estació, augmenten la vistositat i distinció de l'espai, sovint comparat amb l'estació d'Orsay de París.

Després d'una profunda remodelació, l'estació es va reobrir el 1992, coincidint amb els Jocs Olímpics de Barcelona, i es va especialitzar exclusivament en recorreguts de mitjana distància. Durant els últims anys també ha guanyat protagonisme cultural i en aquest espai s'hi celebren grans esdeveniments de ciutat, com la BNEW Barcelona New Economy Week 2021 de principis d'octubre.

Handbol | Històrica victòria d'un Club Handbol Poblenou pioner

L'aleví femení de l'entitat poblenovina va guanyar el CE Handbol BCN Sants per 10-6 el passat 16 d'octubre. No va ser triomf qualsevol, sinó el primer en el debut al Campionat de Catalunya del primer equip femení en la història del Club Handbol Poblenou, que dissabte 23 visitarà l'AEH Les Franqueses.

La tossudesa d'Eloy Acedo

» El tècnic del CB Grup Barna, l'únic invicte del grup 2 de Copa Catalunya, va ser ajudant a l'Uni Girona
 » "A vegades, fins que no em surten les coses, no aconseguixo dormir", admet l'entrenador

Toni Delgado
EL CLOT



"Soc molt tossut i, a vegades, fins que no em surten les coses, no puc dormir. He arribat a estar empietat dos dies per una derrota. He madurat amb els anys, però continuo paint malament els errors", reconeix Eloy Acedo (Girona, 1989), entrenador del CB Grup Barna, de Copa Catalunya.

El seu cap no descansa mai. El gironí és curiós, meticulós i apassionat. Inesgotable: veu i assisteix a tots els partits que pot. Malgrat que li agradaria utilitzar més la pissarra, és més "de petits detalls ben explicats". "A les meves jugadores els dic que podem tenir errors, però que necessitem saber per què els hem comès per no repetir-los", enraona Acedo.

El CB Grup Barna és un equip coral que viu un moment immillorable: presenta el millor atac

(71,33 punts per partit) i la millor defensa (48,66) del grup 2 de Copa Catalunya, on és l'únic invicte amb un partit menys. Com que hi ha nou equips, cada jornada un descansa i el grup d'Acedo ho va fer a la segona.

Per mantenir la ratxa, el CB Grup Barna haurà de superar, el pròxim diumenge 24, un CB Roser molt sòlid. "Poden guanyar a qualsevol gràcies a la seva intensitat en defensa i en el rebot, i perquè comparteixen molt bé la pilota. Mar Trabal i Serena Mirat són les seves grans referents", descriu el gironí. "Serà un partit molt difícil", adverteix. Un gran test per a un CB Grup Barna renovat, amb sis incorporacions que provenen del Bàsquet Femení Sant Adrià (Paula Casadevall, Paula Roig, Ariadna Garcia, Núria Grau, Emma Pey i Andrea Garcia). "La plantilla està molt compensada", analitza, satisfet.

"Quan soc entrenador ajudant m'agrada estar pendent de



Eloy Acedo, entrenador del CB Grup Barna, al fons celebrant un triple. Foto: Javi Aguado

molts detalls i aportar tot el que pugui", confessa Acedo, que a l'Uni Girona va aprendre de dos estils molt diferents. "Miguel Àngel Ortega donava moltes voltes a les coses i tenia les idees molt clares, mentre que Xavi Fernández atorgava molta llibertat a les jugadores a la pista", recorda. Ara és el segon

entrenador a la selecció catalana mini femenina d'Olga Vázquez, "que t'ho fa tot molt fàcil i és molt propera, disciplinada i treballadora".

NOEMÍ JORDANA

La jugadora que potser més ha marcat l'entrevistat ja no competeix. És una icona, qui més

partits (572) ha disputat a Lliga Femenina: Noemí Jordana. "Era molt reservada i observadora, propera amb les joves i sempre estava disposada a ajudar tothom. Quan la Noe parlava, sabies que el seu comentari seria molt valuós. Era un llibre obert", reconeix Acedo. Paraula d'un altre gran observador.

**NECESSITEM ALIMENTS
 BÀSICS PER CONTRIBUÏR
 A L'ALIMENTACIÓ DE MÉS DE
 163 MIL PERSONES**

Col·labora



BANC DELS ALIMENTS

línia Sant Martí

bancdelsaliments.org



SCAN ME

La Seguretat Social, via SMS

» Ja són 58 els serveis que ofereix en línia la Seguretat Social amb identificació per missatge
 » És un mètode d'accés que no requereix certificat digital i que t'ofereix moltes possibilitats

► La Seguretat Social ofereix, a través de la seva Seu Electrònica, un conjunt de serveis per facilitar certs tràmits a la ciutadania. Per poder accedir a alguns d'aquests serveis es necessita identificar-se mitjançant un certificat digital emès per una autoritat de certificació reconeguda o fer-ho a través de la plataforma *cl@ve*.

No obstant això, amb l'objectiu de facilitar al màxim possible l'accés als usuaris que no disposen de mitjans d'autenticació digital, la Seguretat Social ha implementat una altra manera d'accedir a certs serveis a través d'un sistema d'autenticació basat en l'enviament per SMS al telèfon de l'usuari d'una contrasenya d'un sol ús, que haurà d'introduir per poder accedir al servei desitjat.

Aquest sistema, habitual en moltes operacions bancàries, basa la seguretat de la identificació de l'usuari en el coneixement per part seva d'una sèrie de dades personals i en la possessió del telèfon mòbil, que s'ha de registrar prèviament a la Seguretat Social a nom del mateix usuari a través d'un procediment segur.

Actualment hi ha 58 serveis diferents als quals es pot accedir a través d'aquest mètode des de la Seu Electrònica. L'últim a incorporar-se a aquesta llarga llista és el simulador JUBIMAR. Aquest nou servei permet a les persones treballadores del Règim Especial del Mar simular la seva futura pensió de jubilació. La simulació té caràcter informatiu, per la qual cosa no genera drets ni expectatives de drets a favor del ciutadà.

VIDA LABORAL

Aquest últim servei se suma als preexistents, entre els quals destaquen la possibilitat de descarregar diversos informes, com el de la vida laboral, l'integrat de prestacions, el d'empresari individual... Ara, amb l'entrada en funcionament d'*Import@ss*, el nou portal de la TGSS, alguns d'aquests serveis et redirigeixen a aquest nou portal de manera senzilla.

El mateix mètode d'identificació via SMS permet fer tràmits com altes, baixes i modificar dades en el Sistema Especial d'Ocupació a la Llar; altes, baixes i canvis de la base de cotització d'autònoms; fer un



A través d'un simple SMS pots accedir a molts serveis de la Seguretat Social. Foto: Pexels

canvi de domicili, del telèfon o del correu electrònic que es tinguin registrats; rectificar els informes de les bases de cotització i de la vida laboral; o sol·licitar el número de la Seguretat Social, entre d'altres.

Entre els tràmits més demandats que es poden fer per aquesta via també hi ha el de sol·licitar la Targeta Sanitària Europea o la possibilitat de consultar la situació en què es troba el tràmit d'una pres-

tació sol·licitada, a nom propi o en representació d'una altra persona, i fer un seguiment de les fases del procés des que es presenta la sol·licitud fins que es resol.

COM FER-HO?

Utilitzar aquest mètode d'identificació via SMS és molt senzill. Només has d'accedir al servei que desitgis i prémer l'opció d'accés via SMS. Seguidament, et pots identificar in-

troduint el teu document d'identificació, la data de naixement i el número de telèfon mòbil (prèviament registrat a la Seguretat Social).

Si les dades introduïdes són correctes i coincideixen amb les registrades a la Seguretat Social, rebràs un SMS amb una contrasenya d'un sol ús al teu telèfon mòbil. A continuació, ja pots introduir aquesta contrasenya que has rebut per accedir al servei desitjat.

EMERGENCIA INDIA

Milers de famílies sense recursos estan patint una segona onada de la COVID-19 encara més letal que la de fa un any.

La teva aportació pot salvar vides
 IBAN: ES75 1491 0001 2320 3004 8025

SONRISAS DE BOMBAY
 TRANSFORMANDO FUTUROS

No t'ho perdís

Foto: Àngela Sánchez / ACN



In-Edit 2021

L'In-Edit, el festival de documentals musicals de Barcelona, torna als cinemes en una nova edició que tindrà lloc del 28 d'octubre al 7 de novembre a Aribau Multicines. Amb divuit edicions a l'esquena, l'In-Edit és el festival de cinema amb més públic de la ciutat (35.000 espectadors). De la programació d'enguany, destaca la combinació de films sobre artistes molt actuals i d'altres de clàssics, des de Tina Turner i els Beatles fins a un documental sobre el nou flamenc, *Nueve Sevillas*, en què apareixen Rosalía, El Niño de Elche i Sílvia Pérez Cruz, entre d'altres.



Famosos

Paula Badosa (Nova York, 1997), jugadora del Reial Club de Tennis de Barcelona, s'ha proclamat campiona de l'Indian Wells, considerat un dels grans tornejos mundials. La final va ser un partit de tres hores contra la bielorussa Victoria Azarenka, exnúmero u mundial, a qui Badosa va donar les gràcies després de guanyar-la: "Sense dones com tu, jo no seria aquí", va dir. La seva victòria pren una altra dimensió tenint en compte que la jove tenista ha explicat recentment a la *Cadena Ser* i a *El País* que anys enrere havia patit depressió i ansietat, i que això l'havia portat a plantejar-se deixar el tennis. Per tot plegat, s'ha convertit en tot un exemple de superació.

La fitxa

QUI ÉS?

P A U L A B A D O S A

ÉS FAMOSA PER...

Ser una de les grans tenistes actuals

Era una jove promesa del tennis i ara ja és una estrella

QUÈ HA FET?

Guanyar un dels tornejos més importants

La tenista s'ha proclamat campiona de l'Indian Wells

A LES XARXES...

Allau de felicitacions de tots els àmbits

L'han felicitat fins i tot Pedro Sánchez i Pere Aragonès

Llibres



La història de la nostàlgia
Natàlia Romani

La Sarah encara no sap que amor i passió no són la mateixa cosa. És possible recuperar-se de la mort de l'amor, però mai de la passió. Sense saber gaire bé per què, la Sarah marxa lluny, com si els quilòmetres poguessin refredar el foc de la passió, i s'endinsa en un viatge emocional i geogràfic amb l'escriptor italià Claudio Magris per l'antiga Iugoslàvia.

Teatre



Combat de negre i de gossos
Bernard-Marie Koltès

En un país indeterminat de l'Àfrica occidental, treballadors locals fan obres per encàrrec d'una empresa europea. Algú mata un dels treballadors negres i el seu cos desapareix. Però Alboury, un personatge misteriós en una penombra perpètua, reclama el cos del treballador i es nega a marxar sense haver obtingut el que demana. Al teatre Tantarantana de Barcelona.

Música



Bagatzem
Joan Reig

Bagatzem (RGB Suports) és el segon disc en solitari de Joan Reig, conegut sobretot per ser el bateria d'Els Pets. L'àlbum inclou vuit cançons i vuit poemes que s'han enregistrat a Constantí, el seu poble. El músic reconeix que aquests setze temes l'han ajudat a "guarir-se i agafar forces" per seguir qüestionant el món, tal com recull l'ACN.

Pelis i sèries



Mediterráneo
Marcel Barrena

La fotografia d'Aylan, un nen ofegat al Mediterrani, és el detonant que convenç dos socorristes, Óscar (Eduard Fernández) i Gerard (Dani Rovira), a viatjar fins a l'illa de Lesbos. Allà els impacta la realitat: milers de persones es juguen la vida cada dia creuant el mar per fugir de guerres. Junament amb Esther (Anna Castillo), Nico (Sergi López) i altres decideixen actuar.

ESTILS DE VIDA

Primer cop anant a buscar bolets?

Foto: Pexels



OCI

Una bona manera de passar un dia de tardor és fer una excursió a la muntanya o al bosc per buscar bolets. Si no ho has fet mai però tens ganes de provar-ho, aquí et donem diversos consells per estrenar-te com a boletaire sense ensurts.

La seguretat és el més important i cal tenir-la en compte des d'abans de sortir de casa. Consulta la previsió meteorològica, mira mapes de la zona on aniràs –i, per si de cas, porta'ls físicament o al mòbil– i ves-hi acompanyat. Equipa't bé: porta roba impermeable, un bon calçat, el mòbil carregat i aigua i menjar. Ah, i recorda dur un cistell de vímet: com que tenen forats, els bolets deixen anar les espores mentre els transportes i això permet que en creixin de nous. No facis servir bosses de plàstic.

El gran error que poden cometre els inexperts a l'hora de collir bolets és agafar-ne de verinosos. És imprescindible, doncs, que t'informis. Consulta una guia de bolets tòxics i bolets comestibles –al web de la Generalitat, per exemple, en pots trobar una– i, si cal, tingues-la a mà durant la sortida. No cullis cap bolet que no sàpigues del cert que no és tòxic. A l'hora d'agafar-los, no els tallis pel mig del tronc: agafa'ls sencers fent palanca.

Les claus.....

PREPARA'T

Consulta la previsió meteorològica, mira mapes de la zona on aniràs (porta'ls a l'excursió) i ves-hi acompanyat

EQUIPA'T

Recorda portar calçat adequat, roba preferiblement impermeable, el mòbil carregat, aigua i menjar i un cistell de vímet

INFORMA'T

Consulta una guia de bolets tòxics i bolets comestibles i no n'agafis cap que no sàpigues del cert que no és verinós

AGAFA'LS BÉ

A l'hora de collir els bolets, no els tallis pel mig del tronc: agafa'ls sencers fent palanca amb un ganivet



Foto: Pexels



Lliga per a la protecció d'animals i plantes de Barcelona

Els Nostres Horaris:

De dilluns a divendres:

Zona Gats - De 10:00h a 15:30h

Zona Gossos - De 10:00h a 17:30h

Caps de setmana

i festius:

De 10:00h a 13:00h



C/ Guarda Antón, 10 08035 - Barcelona
Tel.: 934 170 124



www.protectorabcn.es
info@protectorabcn.es



**Tenim cura de
qui tu més estimes
com tu més
t'estimes.**



ELS NOSTRES VALORS



CONFIANÇA

Creiem en els altres.

Volem estar oberts i compartir de manera espontània.



ACTITUD POSITIVA

Valorem cada individu.

Sabem relativitzar, somriure i prendre'n la vida positivament.



MILLORA CONTÍNUA

Procurem constantment avançar, innovar i aprendre de l'experiència.



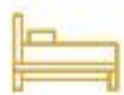
BENEVOLENCIA

Acompanyem als nostres residents, els escoltem i els donem suport en qualsevol circumstància.



SATISFACCIÓ DELS RESIDENTS

El nostre objectiu sempre serà el benestar dels nostres residents en el dia a dia.



109 llits



Jardins exteriors



Pàrquing



Cuina interna



Perruqueria



Rehabilitació



Sala Snoezelen



10 places de centre de dia



Servel sanitari continuat



Sala d'estar



Carrer Natzarret 16, 08035 Barcelona

93 434 30 95

tsocial@santgenis.emera-group.es
www.emera-group.es