

**CONGRÉS POLÈMIC** pàg 3  
El moviment en defensa de l'habitatge clama contra els fons inversors

**FUTBOL** pàg 20  
Xavi Molist, entrenador del Sant Andreu: "Les lligues es guanyen o es perden al final"



# línia **Sant Andreu** <sup>13 anys</sup>

Novembre 2022 · Núm. 144 · liniasantandreu.cat

## Els veïns volen menys cotxes al centre de Sant Andreu

Un manifest reivindica mesures més contundents per reduir la contaminació i un trànsit més ben distribuït pàg 10

Foto: Arxiu



**ENSENYAMENT** pàg 10  
Aprovat per fi l'edifici definitiu de l'Escola Institut 30 Passos

**A FONS** pàgs 12 i 13  
Com era la metròpoli a finals del segle XIX i inicis del XX?

**COMERÇ** pàg 16  
Tanca el Marc's Entrepans, bar emblemàtic de Maragall

**MAQUINAS y MAQUINAS**  
Alquiler de maquinaria y herramientas profesionales

[www.maquinas-maquinas.com](http://www.maquinas-maquinas.com)



NO TE PIERDAS NUESTRAS OFERTAS DE ALQUILER x1€/DÍA



Captura el QR con tu móvil, y mira todas nuestras herramientas.

TIENDAS EN TODA BARCELONA:  
CORNELLÀ DE LLOBREGAT  
EIXAMPLE  
RONDA DE DALT  
POBLENOU

precio FLASH 24h

Alquila tu herramienta durante 24h

**-50%**  
descuento en tu primer alquiler

¡Enseña este cupón en una de nuestras tiendas!



Promoción válida hasta 31 de diciembre de 2022. Oferta no acumulable a otras ofertas ya establecidas. Oferta aplicable máximo 2 días en el primer alquiler.

# amic ficcions

L'AVENTURA DE CREAR HISTÒRIES

15a EDICIÓ

## FEM DE L'ESCRITURA UN JOC...

Si ets alumne de 3r o 4t d'ESO,  
Batx. o CFGM, inscriu-te fins al  
31 de gener de 2023 a:

[www.amicficcions.cat](http://www.amicficcions.cat)

Participa i guanya!



PlayStations



iPhones



iPads  
Llibre electrònic

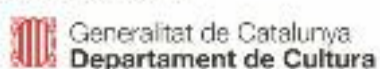


Auriculars  
sense fils

Organitza:



Amb el suport de:



Amb la col·laboració de:



FUNDACIÓ CARULLA



G CONSELLERIA  
O FONS EUROPEUS,  
I UNIVERSITAT I CULTURA  
B DIRECCIÓ GENERAL  
POLÍTICA LINGÜÍSTICA



GENERALITAT VALENCIANA  
TOTS A L'ESCU  
Conselleria d'Ensenyament  
General Departament



La protesta que hi va haver a la Fira de Barcelona en la inauguració de The District, el dia 19. Foto: Laura Rodríguez/ACN

# “Fan negoci contra la vida”

» El moviment en defensa del dret a l'habitatge boicoteja The District, el congrés de fons d'inversió  
 » Culpen els anomenats fons voltor de l'augment del preu del lloguer i dels desnonaments a la ciutat

Anna Utiel  
**BARCELONA**



La Fira de Barcelona va ser, entre el 19 i el 21 d'octubre, l'escenari del congrés immobiliari internacional The District. I, si res no canvia, l'any que ve repetirà. “És una trobada de fons d'inversió, el negoci dels quals implica desnonaments, augment dels lloguers i erradicació dels teixits de barri”, resumeix un dels portaveus del Sindicat de Llogateres, Enric Aragonès. “Fan negoci en contra dels nostres drets i de les nostres vides”, denuncia.

El moviment en defensa de l'habitatge de la ciutat, que va boicotejar l'esdeveniment, veu especialment greu que se celebri “en sòl municipal”, tal com

subratlla la Llum, del col·lectiu Rebel·lió o Extinció. Cal tenir en compte que la presidenta del Consell d'Administració de la Fira de Barcelona és l'alcaldeessa Ada Colau, mentre que el vicepresident n'és el conseller d'Empresa i Treball, Roger Torrent.

**UN GOVERN, DUES POSICIONS** Lluny de suspendre l'acte, el consistori barceloní fins i tot hi va participar. “L'Ajuntament tenia un estand a la fira que deia *Open for Business* i el primer tinent d'alcaldeia, Jaume Collboni, hi va assistir”, recorda Aragonès. En paral·lel, i paradoxalment, Colau va mostrar la seva “preocupació” per la trobada de “fons voltor” a Barcelona i els comuns van convocar una protesta contra el congrés. Això posa de manifest, un cop més, la diferència abismal

que existeix entre els posicionaments dels dos partits que governen la ciutat en alguns temes.

**UNS 5 DESNONAMENTS AL DIA** Sigui com sigui, per als activistes del dret a l'habitatge, amb The District s'ha demostrat que “l'Ajuntament posa la catifa vermella per rebre els fons voltor”, en paraules del portaveu del Sindicat de Llogateres. “No entenem que es permeti això en una ciutat amb l'emergència habitacional i la quantitat de desnonaments que té Barcelona”, afegeixen, en la mateixa línia, des de Rebel·lió o Extinció.

En aquest sentit, cal recordar que l'any passat es van produir a Barcelona un total de 1.755 desnonaments, segons dades del Consell General del Poder Judicial (CGPJ). Això equival a pràcticament

cinc desnonaments al dia. La majoria d'aquests desallotjaments, el 81%, corresponien a pisos de lloguer.

## LA REGULACIÓ DEL LLOGUER, A DEBAT

► El Centre de Cultura Contemporània de Barcelona va acollir els dies 20 i 21 d'octubre unes jornades de debat amb experts sobre els nous sistemes de control de lloguers que s'estan començant a Catalunya com a Espanya i al conjunt d'Europa, en un context en què els preus estan disparats.

Precisament, el preu del lloguer a la ciutat ha augmentat un 10% en l'últim any, d'acord amb

les xifres de l'Agència de l'Habitatge de Catalunya. Tal com ha alertat recentment el Sindicat de Llogateres, la situació es va agreujar des que el Tribunal Constitucional va tombar la llei catalana que regulava el preu dels lloguers, el març passat.

Des d'aquesta entitat, Aragonès recorda que fa tres anys que el govern central té sobre la taula la llei estatal d'habitatge i lamenta que el PSOE l'estigui “encallant”. Creu que això és conseqüència de “la influència del lobby immobiliari”, que segons ell es fa notar tant en les polítiques del govern espanyol com en les del govern local. Un exemple que considera il·lustratiu és el fet que l'exalcalde socialista Joan Clos presideixi ASVAL, l'associació de propietaris d'habitatges de lloguer.

**Segueix-nos**  
a les xarxes socials

**@liniaxarxa**

facebook

twitter

instagram

## La lupa

## L'àrea metropolitana no és de Ferraz

per Oriol López, secretari de Coordinació Municipal i Ciutats Grans d'Esquerra Republicana



Foto: Laura Busquets/ACN



Ahores d'ara tothom té clar que un dels objectius estratègics d'Esquerra Republicana de cara a les pròximes eleccions municipals és continuar fent forat a les zones metropolitanques del país, allà on més població es concentra i on tradicionalment l'independentisme ha tingut més dificultats per fer arribar el seu missatge. Una tendència que ha anat variant els darrers anys, en els quals ERC s'ha anat consolidant com a segona força, assolint fins i tot l'alcaldia en grans ciutats, com Sant Vicenç dels Horts, Sabadell, Tarragona, Sant Cugat i Sant Feliu de Llobregat, i també formant part del govern en d'altres, com Badalona, Castelldefels i Montcada i Reixac, per posar alguns exemples. Però ha arribat l'hora de fer un pas més, i aquesta voluntat es pot comprovar en l'elecció dels caps de llista republicans per a les eleccions del pròxim mes de maig. El cas més paradigmàtic és el de Gabriel Rufián, que recentment ha estat presentat com a candidat a l'alcaldia de Santa Coloma i que serà un dels referents més importants en aquesta aposta per continuar creixent en l'àmbit metropolità.

Els darrers 40 anys, els municipis amb més població de les grans àrees metropolitanques del país han estat governats de forma molt majoritària i ininterrompuda pel PSC, que a hores d'ara representa

un model de gestió municipal caduc, basat en el clientelisme i esquitxat, de vegades, per diversos casos de corrupció (cas Mercuri a Sabadell, cas Consell Esportiu a l'Hospitalet, cas Inipro a Tarragona...). En contraposició, des d'Esquerra Republicana proposem el nostre model basat en els valors republicans que ens defineixen des de fa més de 90 anys, amb la transparència, l'honestedat i el com-

### Per fer realitat un canvi de model cal que el republicanisme continuï creixent a la metròpoli

promís amb el bé comú com a banderes que ens han de permetre transformar els municipis per millorar la vida de la ciutadania.

Això és el que veritablement ens mou: ser al costat de la gent per millorar la qualitat de vida del conjunt de la ciutadania. Amb aquest objectiu treballem des de cadascun dels municipis del país on tenim representació i des de totes les institucions que liderem, començant per la Generalitat de Catalunya. En canvi, la manca de preocupació dels socialistes pel ben-

estar del conjunt de la ciutadania, especialment de les persones que viuen a l'àrea metropolitana, s'evidencia en la pèssima realitat de l'únic servei de Catalunya que gestiona al 100% el govern de l'Estat: Rodalies. ¿De què serveix regalar títols de transport si a l'hora de la veritat les persones que agafen un tren cada matí han de patir les deficiències d'un servei que els provoca l'angoixa de no saber si podran arribar al seu lloc de feina o a recollir els seus fills a l'escola? Ja n'hi ha prou de governar d'esquena a la ciutadania.

Per fer realitat aquest canvi de model cal que el republicanisme continuï creixent a les zones metropolitanques. És imprescindible per poder avançar en els dos grans objectius: d'una banda, ajudar la ciutadania en uns moments de grans dificultats, a causa de la inflació i l'augment dels preus dels serveis, i, d'altra banda, fer créixer el suport a la República catalana, ja que disposar de les eines d'un estat per posar-les al servei de la ciutadania és fonamental per poder millorar, de forma plenament efectiva, la vida de la ciutadania del nostre país. Com bé diu Gabriel Rufián, l'àrea metropolitana no és del PSOE, no és de Ferraz, és de la seva gent. Per això volem comptar amb totes i cadascuna de les persones que viuen a les zones metropolitanques del país per escriure conjuntament el futur. Un futur que volem republicà, pròsper i socialment just.

## Aquí es piula



## El Twitter en paper



@apunte

La Joana Masdeu ha comès l'error de dir que era periodista parlamentària, on ens coneixem tots. Però si diu que és un veí de Cornellà que es queixa d'algo o un metge de Torroella que està veient quelcom rar als pacients, t'ho empasses. Vull dir que, a Twitter, desconfieu de tot.



@laiamarques

Treballo a un *coworking* ple d'empreses punteres, *start-ups*, *entrepreneurs*, guiris, gent molt intel·ligent, cervells descomunals, innovació, *afterwork* i *candemor*, que tiren les llandes a l'orgànic i no volen posar el *puto* rentaplats perquè ja ho farà la treballadora de la neteja.



@CarlotaGurt

Benvolgudes (i abjectes) empreses, us recordo que les factures s'han de pagar a màxim 60 dies. Qualsevol termini superior és il·legal, fins i tot si s'estipula en el moment d'encarregar la feina. Gràcies per continuar infringint la llei. Ben cordialment, l'autònom maltractat.



@SiqueRodriguez

Definitivament, el *tribunero* ha mort. Avui [26 d'octubre de 2022, durant el partit contra el Bayern], amb l'equip eliminat, 84.000 persones. I amb 0-2, la gent continua animant. És un canvi en el mapa social del Camp Nou. Desconec si durarà o no. Però meix una anàlisi sociològica.



**Director Editorial:** Arnau Nadeu  
**Subdirector d'edicions:** Albert Ribas  
**Subdirectora de digital:** Anna Corbatera  
**Redacció:** Albert Alexandre (diari metropolità), Anna Utiel i Guillem Francàs (Barcelona), Olga García (Vallès), Gerardo Santos (Barcelonès Nord)

Dipòsit Legal: B 11298-2010

i Baix Maresme), Francisco J. Rodríguez (l'Hospitalet i Baix Llobregat), Mar Sifre (Montserrat), Toni Delgado (Esports), Andreu Asensio (suplements i *branded content*) i Júlia Estivill (xarxes)  
**Dept. de Producció gràfica:** Susana Dicenta  
**Distribució:** Andrés Meca i Pablo Favieri

Premi Tassis Torrent de Comunicació 2011

**Editor-Administrador:** David Centol i Lozano  
**Director Editorial:** Arnau Nadeu  
**Director General:** Marcelo Villanueva  
**Coordinadora de Producció gràfica:** Marga Moreno  
**Controller:** Mauro Favieri  
**Webs temàtics:** Pere Giménez i Quim Miró

grup comunicació 21 www.liniaxarxa.cat



## Els semàfors



## SAT!



El SAT!, el Teatre de Sant Andreu, celebra enguany 20 anys d'història i ho fa convertit en un equipament cultural de referència al districte amb una base de públic fidelitzat. Una de les apostes de més èxit que programa és el Festival Dansat.

pàgina 10



## Ajuntament



Diverses entitats han reclamat mesures més contundents per limitar el trànsit de cotxes al nucli antic de Sant Andreu. També demanen al consistori una millor distribució del trànsit i asseguren que l'actual genera força problemes.

pàgina 10



## Generalitat



El Govern ha aprovat la construcció del nou edifici de l'Escola 30 Passos de la Sagrera, que arriba amb anys de retard i després de moltes reivindicacions de les famílies. De fet, els alumnes fa sis anys que estudien en barracons.

pàgina 10

## El + llegal

Línia Sant Andreu.cat

- 1 El conflicte pel porta a porta segueix un any i mig després
- 2 "Ha valgut la pena": satisfacció en les primeres setmanes del nou Mercat de Sant Andreu
- 3 Els barris de la Sagrera i Navas tindran nous equipaments esportius el 2025
- 4 Contractes contra l'atur
- 5 Tres detinguts i un ferit per arma blanca en una baralla a la Meridiana

## Safata d'entrada



## Va de combatre les desigualtats

per Gerard Sentís (Barcelona en Comú)

El 15 d'octubre passat es va dur a terme per primera vegada la jornada *Va de Besòs*, una diada festiva però també reivindicativa on els 4 municipis de les dues lleres del riu Besòs van organitzar activitats per celebrar el potencial del tram baix del riu. Un territori on el desplegament del Pla de Barris de l'Ajuntament, des de l'arribada d'Ada Colau a l'alcaldia, ha significat una inversió històrica per millorar la vida de les veïnes i veïns i també l'espai públic. Montcada i Reixac, Sant Adrià de Besòs, Santa Coloma de Gramenet i Barcelona van sumar esforços per programar desenes d'activitats vinculades als àmbits de la cultura i la memòria històrica, el benestar i la salut, la natura i la sostenibilitat, que han redescobert a veïnes i veïns metropolitans aquest pulmó verd encara desconegut.

Fins fa pocs anys, el Besòs era sinònim d'abocaments de residus, males olors i una frontera física i social que xocava contra les iniciatives de façana de governs municipals anteriors, amb el "Barcelona, posa't guapa" com a pal de paller. Tampoc els altres municipis de la zona es creien el potencial ecològic, social, festiu i, per què no, econòmic, del riu. A més, la majoria dels indicadors socioeconòmics dels barris de la zona són clars: més atur, menys renda per càpita, més obesitat, menys taxa de persones amb estudis universitaris... i un llarg etcètera de símptomes que no per evidents eren suficients per condicionar les polítiques municipals a la zona amb anteriors alcaldes.

I és per això que el 2015, amb

l'entrada al govern de Barcelona en Comú, l'Ajuntament posa el focus en els barris més vulnerables de la ciutat i molts d'aquests són a l'eix Besòs. El Pla de Barris neix amb la premissa d'empoderar veïnes i veïns perquè s'organitzin i estableixin objectius i actuacions de millora de la vida col·lectiva al barri". En la seva primera edició (2017-2020), aquest ambiciós projecte dedica 150 milions del pressupost municipal a projectes vinculats als drets socials, la sostenibilitat, l'educació, l'impuls econòmic o l'habitatge, entre molts altres.

Amb la reedició de l'alcaldia per part d'Ada Colau el 2019, i malgrat la pandèmia, l'experiència del Pla de Barris es reedita amb una nova aportació de 150 milions d'euros per al període 2021-2024, incorporant nous barris i reimpulsant alguns projectes existents.

Al districte de Sant Andreu, els barris del Bon Pastor, Baró de Viver i la Trinitat Vella gaudeixen des de llavors d'una ambiciosa bateria d'iniciatives que han permès reurbanitzar carrers i places, obrir nous equipaments o acompanyar veïnes i veïns del barri per millorar el seu perfil professional, conciliar laboralment i familiar o descobrir l'amor per la lectura, per exemple.

I és que, més enllà de les grans intervencions milionàries

—necessàries per millorar l'espai públic i dignificar aquests barris—, el tresor del Pla de Barris rau en l'acompanyament gairebé personalitzat de les necessitats de moltes persones que viuen als marges. Als marges del Besòs, en el nostre cas.

El Bon Pastor i Baró de Viver veuen des de llavors com l'alumnat de les seves escoles públiques té la música o les arts com a element central del seu currículum en horari lectiu, oferint unes oportunitats formatives que malauradament la majoria de les famílies del barri no poden brindar als seus fills i filles. També han vist com un institut de secundària anteriorment estigmatitzat i amb poca matrícula reobria com el nou centre públic de jardineria de la ciutat. Qui vol estudiar aquesta matèria a Barcelona ho fa al Rubió i Tudurí, al Bon Pastor.

La Trinitat Vella té per fi un casal de gent gran gràcies al Pla de Barris, així com programes de salut comunitària, i gaudeix cada any de desenes d'activitats per les festes de la Mercè al Parc de la Trinitat, una aposta per descentralitzar la festa major.

I és per tot això que, ara més que mai, la política va de combatre les desigualtats i generar oportunitats als barris que fins fa no gaire eren invisibles. Ara, més que mai, *Va de Besòs*.

Línia Sant Andreu no comparteix necessàriament les opinions que els signants expressen en aquesta secció ni se'n fa responsable.

Les cartes d'opinió es poden enviar a: [opinio@comunicacio21.com](mailto:opinio@comunicacio21.com)

## A les xarxes



#MésApunyalaments



#CanviDHora



#LulaVençBolsonaro



@ramossalvat: L'apunyalament entre les discoteques Brisas i Apolo se segueix investigant [...] La baralla la va motivar un robatori, s'ha d'aclarir si el mort era víctima o lladre.

@abocadecano: A casa tenim una fan del canvi d'hora que ja espera impacient que a les sis sigui fosc i negre. Coneixeu algú més així o tenim un exemplar únic?

@Alex\_Sants8: Resultats 2a volta de les presidencials brasileres als centres de votació a l'Estat. Barcelona: Lula 75,5%, Bolsonaro 24,5%. Madrid: Lula 56,1%, Bolsonaro 43,9%.



## La ciutat sense carrers

per Manuel Sánchez-Villanueva Beuter, arquitecte fundador de *haz arquitectura* i professor de projectes arquitectònics a la UPC

El carrer ha mort, afirmava dogmàticament Le Corbusier en la dècada del 1930. Amb aquesta provocadora sentència, l'arquitecte franc-suís proposava una ciutat radiant, la Ville Radieuse, on els edificis s'aixecaven sobre pilars per deixar passar per sota un parc infinit, sense carrers delimitats, i els passadissos dels blocs residencials prenién el paper de "carrers interiors" d'accés als habitatges. Era temps d'entreguerres, en el qual el moviment modern pretenia reinventar la manera d'habitar i construir ciutats, en un intent de reescriure una història que es mostrava tràgica.

El projecte que, malauradament, s'ha començat a construir a l'Àràbia Saudita, The Line, pretén completar, en 50 anys, una ciutat per a 9 milions de persones amb un sol carrer recte de 170 quilòmetres de longitud i una amplada de 200 metres. 170 quilòmetres, perquè se'n facin una idea, és la distància entre Barcelona i Vielha o entre Lleida i Girona en una línia estrictament recta, sense concessions a la geografia, a l'existència de zones poblades o a la natura. Per si no n'hi hagués prou, aquest longitudinal despropòsit tindrà façanes de mirall a l'exterior, majoritàriament desert, que a més de dividir l'habitatge natural de moltes espècies confondrà les aus o altres animals, creient que volen cap a un horitzó llunyà. Una cosa semblant al que li passava a Jim Carrey al final de la pel·lícula *El xou de Truman* quan la proa del seu vaixell travessava la lona del decorat en forma de cel.

Veient les imatges virtuals de la vida interior d'aquesta "ciutat", crida l'atenció l'atmosfera que recrea, semblant a la d'un "mall" comercial a la qual ja comencem a estar acostumats i que, a l'Orient Pròxim, és tan habitual en les últimes ciutats *ex novo* aixecades al no-res: un passadís central amb botigues a banda i banda. Aquest únic espai central, en paraules dels seus creadors, es fa precisament "per evitar que hi hagi carrers". Segons sembla, aquesta vegada l'emergència climàtica i la contaminació a les ciutats han tornat a sentenciar els carrers com a culpables, eliminant-

los sense miraments en la construcció de la ciutat, en nom de l'ecoeficiència i la sostenibilitat.

Una trama de carrers era l'acte fundacional de les ciutats romanes. Tot començava amb una intersecció, la del Cardus Màximus, un carrer sensiblement orientat nord-sud, amb el Decumanus Màximus, en sentit est-oest, encara que també eren freqüents altres orientacions atenent el context on s'implantaven. La intersecció del Card amb el Decumà donava origen a una de les portes de la ciutat. D'una banda, el Fòrum (fora), on es comerciava amb l'exterior i, de l'altra, l'interior de la ciutat, que creixia en forma de malla afegint-hi carrers paral·lels i perpendiculars segons la mida de les *insulae* o parcel·les. El creixement de les ciutats acabava desbordant la pròpia porta, així que el fòrum es va convertir en l'espai públic central de la ciutat; el lloc de trobada i de debat.



Fotografia aportada per l'autor

A Barcino, el Card de la ciutat romana és el carrer Call i Llibreteria i el Decumà és la línia del carrer del Bisbe i el carrer de la Ciutat. Formen un angle d'uns 45° amb els eixos cardinals, molt semblant al de l'Eixample d'Ildefons Cerdà, aixecat gairebé dos mil anys després. És curiós observar com el límit de l'Eixample que va projectar Cerdà, girat novament 45° respecte de la trama de l'Eixample, és la reinterpretació fidel del Card i del Decumà romà, en aquest cas l'avinguda Meridiana (nord-sud) i l'avinguda del Paral·lel (est-oest), a la intersecció de les quals hi ha els afores; el port on comerciem amb l'exterior. Diran vostès, doncs, que el Fòrum de les Cultures del 2004 es va fer en un lloc equivocat...

La intersecció, la cruïlla, és el que provoca la trobada; l'espai urbà per excel·lència. Com encertadament va assenyalar el desaparegut arquitecte i catedràtic d'Urbanisme Manuel de Solà-Morales, la veritable cèl·lula de l'Eixample barceloní no és l'illa, sinó la cruïlla de carrers aixamfranats. No debades, el primer assaig que es va fer per comprovar com es veuria aquesta nova arquitectura de l'Eixample va ser reproduir a escala real una cruïlla de carrers a l'interior de les muralles de la ciutat. Concretament, als carrers Doctor Dou i Pintor Fortuny, i que es pot visitar actualment.

Barcelona, comparada amb altres ciutats, és una ciutat petita i compacta. Propicia la vida urbana a través dels seus carrers, que juntament amb els seus parcs i les seves places generen llocs per a la trobada i l'intercanvi. Però també la fan molt còmoda i eficaç. La malla ha estat adoptada per infinitat de ciutats de tot el món, amb diferents mides i ritmes. Facilita la mobilitat i, amb això, optimitza l'energia que utilitzem per desplaçar-nos-hi. La proposta de la ciutat àrab, de 170 quilòmetres de llargada per 200 metres d'amplada, podria resoldre's fàcilment amb una malla de 5,83 quilòmetres de costat. Una cosa així com un quadrat des de la platja de Llevant fins al final del Paral·lel, vorejant la ronda de Dalt. Una superfície de 34 km<sup>2</sup>, que cabria perfectament en els 100 km<sup>2</sup> que ocupa Barcelona.

No és estrany que els promotors anunciïn trens bala que permetran viatjar en només 20 minuts de punta a punta de la ciutat a més de 500 km/h —això si no hi ha parades intermèdies. Tot molt sostenible. No m'imagino oblidant-me les claus a casa i havent d'agafar el tren bala de nou, cosa que a Barcelona, per exemple, solucionaríem caminant, en bicicleta o agafant el V15. Una ciutat que es dissenya ineficient de sortida no pot pretendre ser més ecoeficient que les altres.

Tampoc no hi voldria viure i necessitar una ambulància, apagar un foc o ser rescatat en cas d'un atemptat o de qualsevol emergència. Res de bo sembla que pugui sortir d'una ciutat fundada a partir d'un únic carrer. Ben mirat, un Card. Un Card molt gran.

### Les millors perles



**R**oba una tele d'una pensió, la porta fins a un bar i, quan s'adona que s'ha descuidat el comandament, torna a la pensió per recuperar-lo. És la jugada mestra d'una lladre a Galícia, segons ha explicat la Policia Local de Rolda da Muralla.

**S**'adonen que un quadre de Piet Mondrian ha estat 77 anys penjat del revés. L'experta que va detectar l'error no entén com ha pogut passar. La resta de mortals, en canvi, ho entenem perfectament. Ai, l'art contemporani.

**P**edro Sánchez va celebrar poder "treballar juntament amb el Senegal" i visitar "el president del Senegal" durant un discurs fet a Kènia davant del president kenian. L'amfitrió li va haver de corregir l'error. De vegades un no sap ni on és.

**E**l líder del PP, Alberto Núñez Feijóo, cita en un discurs "aquella distopia escrita per Orwell cap a l'any 84". Es referia a 1984, la cèlebre novel·la ambientada al 1984 i publicada... el 1949. No feu com ell: llegiu.

Twitter (@mterstegen1)

LA FOTO



**línia** vol ser un espai per a la conversa  
metropolitana serena i responsable



David  
Fernández



Montserrat  
Tura



Neus  
Munté



Oriol  
Lladó



Susana  
Pérez



Dolors  
Sabater



Jordi  
Martí



Lucía  
Delgado



Marc  
Cerdà



Gala  
Pin



Xavier  
Godàs



Martí  
Casamajó



Joan Ramon  
Casals



Elisenda  
Alamany



Xavier  
Marcé



Oriol  
López



Ferran  
Falcó



Manuel  
Reyes



Núria  
Parlon



Arnau  
Nadeu



## Tribuna

# Les Lucindes de Barcelona

per Xavier Marcé, regidor de Turisme i Indústries Creatives de Barcelona i regidor de Nou Barris



Foto: Clàudia Campos/ACN

La Lucinda va arribar a Barcelona l'any 2017 des de la República Dominicana. Tenia 26 anys i dos fills preciosos que es varen quedar a Santo Domingo amb els avis. Dos anys més tard van arribar i ara viuen plegats en un barri de Barcelona. La Lucinda treballa al món de l'hostaleria. Bé, això és una apreciació genèrica que cal matisar per evitar confusions: neteja habitacions i fa llits, és a dir, una Kelly. Està contenta perquè amb el seu sou, esforçat i migrat, manté els seus fills i cada mes envia un bon grapat d'euros al seu país per ajudar la família. Ella sap que és el pal de paller de moltes persones i, encara que li costi entendre moltes de les coses que passen a Barcelona, s'esforça a participar i a contribuir en la vida comunitària. No està segura que hi hagi gaire més futur per a ella, però malgrat tot ha fet un curset de català, s'ha apuntat amb entusiasme a l'AMPA del col·legi dels nens i ha tret el nas en un centre de formació digital que Barcelona Activa té al barri. Algú li ha dit que val la pena i quelcom li dona voltes al cap. Potser amb una bona formació podria deixar les habitacions i fer alguna feina menys cansada i amb una mica més de perspectiva. La Lucinda farà el curs d'informàtica d'aquí a un mes, us ho puc assegurar, perquè a poc a poc s'ha adonat que el seu futur depèn d'ella mateixa.

La Lucinda sabia que ser dona no és una rèmorra ni un problema. Ho sabia des de petita, però a casa seva li havien ensenyat una altra cosa i els companys de carrer no l'havien ajudat gaire. Amb 17 anys va tenir el primer fill, d'un home qui sap on para. Tampoc és una tragèdia, li varen dir els pares, ni ets la primera ni seràs l'última i, a més, alguna cosa hi has fet. Amb 22 anys es va casar, ara sí amb un xicot del barri que li va jurar amor etern. El matrimoni encara segueix, però l'amor etern es va esvaïr en poc temps entre paraules gruixudes, alguna clatellada i nits solitàries sense explicacions ni consols. Va marxar sola, amb la promesa de tornar o recollir, és igual, i primer van arribar els fills,

després el marit. Ara té un tercer fill nascut a Barcelona i es diu Josep.

El pare volia posar-li Wilmar, però la Lucinda, no sap ben bé per què, es va entossudir a dir-li Josep. En realitat sí que ho sap. Li va posar Josep perquè ja li podia plantar cara al seu marit. Sembla poca cosa barallar-se per un nom, però ben mirat és una petita conquesta inimaginable només 5 anys enrere. La Lucinda ha descobert que té dret a un contracte laboral, que hi ha sindicats que treballen perquè el sou millori cada any i que els seus caps no són ni deus ni monstres que poden despertar-la de nit com un malson. A l'escola hi té un paper i les mestres li expliquen coses dels nens que no havia ni tan sols imaginat. Té amigues sense papers que li demanen consell i un dia va anar a una reunió de l'Ajuntament on va parlar. Qui ho hagués dit! Va parlar sense por. Va dir el que pensa. Va reivindicar.

El marit de la Lucinda no ho acaba d'entendre. He de dir-ho: mai va a recollir els nens. No és mala persona, ja no és com abans, però li costa trobar feina i passa massa tardes al bar de la plaça de sota casa. De vegades arriba a casa una mica tocat i aleshores se li escapa algun crit, però la Lucinda no afluixa. Els nens són el més important, però ella n'està al davant, i el Josep, amb tres anyets, només té edat per ser estimat. La Lucinda l'ha fet fora de casa tres vegades. La primera van ressonar els crits per tot el veïnat. La darrera va tornar amb el cap abaixat.

Jo no sé si la Lucinda ha tingut sort o no. Caldria anar endavant i enrere moltes vegades per comprovar on és la felicitat, però ara no té por de res i qui sap què hauria fet si hagués de fer aquest trànsit repetit. Com va escriure Hanif Kureishi, no s'hi val posar el cervell expert de l'home madur en el cos magnífic del jove aprenent, perquè la quadratura del cercle és tan impossible com irreal. Per això, aquí i sense malabarismes temporals o espacials, les meravelloses Lucindes de Barcelona ens recorden, dia sí dia també, que val la pena dedicar el temps que calgui a canviar el futur.

“

**Aquí i sense malabarismes temporals o espacials, les meravelloses Lucindes de Barcelona ens recorden, dia sí dia també, que val la pena dedicar el temps que calgui a canviar el futur**

”

**Flaixos**

**@ratolinaemma:** M'agradaria ser milionària per dedicar-me a fer invents per millorar la vida de les persones amb discapacitat. Què fan els milionaris amb la pasta?

**@MAIbercocs:** Soc a la Gran Via madrilenya, he entrat a una oficina bancària a fer una cosa, m'han atès en català. M'he passat el putu joc.

**@paucusi:** De vegades penso que l'única diferència entre la gent que té projectes i la que no és que la que en té qualifica de projectes coses que potser no són tan projectes.





# territori línia

## 36 municipis metropolitans

periodisme de proximitat

**línia**

**liniaxarxa.cat**      grup comunicació21      el diari metropolità

**amicdirectes**  
Creadors de continguts en català

1a Edició  
**LLUMS, CÀMERA  
EN DIRECTE I...**

# ACCIÓ!

Inscriu-t'hi fins al 2 de desembre de 2022 a:  
**amicdirectes.cat**

Si ets alumne/a de 3r o 4t d'ESO, Batxillerat o CFGM  
participa i guanya el teu premi!

Organitza:

**amic** associació de mitjans d'informació i comunicació

Amb el suport de:

Generalitat de Catalunya  
**Departament de Cultura**



## Demanen limitar el trànsit de cotxes al centre de Sant Andreu

» Un manifest veïnal reclama que es redueixi la contaminació  
 » També es demana un transport públic millor i més carrils bici

**MOBILITAT** ▶ La contaminació a la ciutat fa temps que ha esdevingut una preocupació entre la ciutadania. És per aquest motiu que diverses entitats de Sant Andreu de Palomar reclamen mesures més contundents per limitar la que generen els cotxes. En aquest sentit, la nova proposta veïnal ha arribat a través d'un comunicat on es fan una sèrie de peticions.

El document el signen la Plataforma per la distribució del trànsit a Sant Andreu, l'Associació de Veïns i Veïnes de Sant Andreu de Palomar i els promotors de la proposta *Pacificuem una zona del nucli antic de Sant Andreu*, que reclamen la reducció de l'ús del vehicle privat en favor del transport públic, del qual creuen que s'hauria d'abaratir el preu. També reclamen que es millorin els busos del barri, s'agilitzin les obres de millora a les línies de metro



Hi ha veïns que volen més carrers pacificats. Foto: Ajuntament

que els afecten, a més d'enfortir la xarxa de carrils bici, i que s'instal·lin càmeres amb lector de matrícules per controlar i gestionar l'accés de vehicles aliens a l'interior del barri. En paral·lel, també volen una millor distribució del trànsit i que es facin "carrils de plataforma única urbanitzats com a eixos verds en tots els carrers pacificats".

Els promotors del manifest també recorden els punts negres de trànsit de Sant Andreu, que consideren que són cinc, on demanen millores de forma immediata. Per últim, recorden la proposta per a la pacificació d'una part del nucli antic, que va ser aprovada com la segona més votada als pressupostos participatius.



Foto: Twitter (@AF30Passos)

## L'Escola Institut 30 Passos tindrà per fi l'edifici definitiu

**EQUIPAMENTS** ▶ L'Institut Escola 30 Passos de la Sagrera tindrà, per fi, el nou edifici que tant esperen les famílies. I és que la nova escola, teòricament, havia d'estar enllestida des de fa temps, però no va ser fins al passat 18 d'octubre que el Govern de la Generalitat va aprovar la construcció definitiva del centre.

Les queixes de les famílies dels infants són reiterades perquè ja fa sis anys que els alum-

nes fan classe en barracons. El retard en les obres ha estat notable, i tot i que ara per fi s'hagi aprovat el projecte, encara hauran d'estar dos anys més estudiant en barracons fins que s'acabi tota l'operació.

"Els dos anys de retard implicaran que 200 infants hagin de conviure entre mòduls i obres i un sobrecost de més de quatre milions en lloguers de mòduls", afirma una mare del centre.

## Aprovades les obres d'ampliació de La Maquinista

**URBANISME** ▶ L'Ajuntament de Barcelona ha aprovat de manera inicial el pla urbanístic que ha d'ampliar La Maquinista en 21.000 metres quadrats. L'ampliació preveu que aquests metres siguin per a la zona comercial i que la resta d'ampliacions siguin per a habitatge.

El pla es va signar el 2021, sis anys després de l'inicial que havia aprovat el llavors alcalde Xavier Trias i que tenia més superfície comercial i menys pisos. Concretament, abans se'n preveïen 625 i finalment seran 812.

En aquest sentit, Fèlix Calvo, de l'Associació de Veïns de La Maquinista, afirma que estan una mica preocupats: "Entre la reforma de la Mercedes i aquesta la població augmentarà molt considerablement i l'Ajuntament no ens ha presentat cap pla de mobilitat ni de nous equipaments que necessitarà el barri".

Calvo afirma que a la zona hi ha uns 800 habitatges i amb les ampliacions gairebé es triplicarà el nombre de pisos actual. És per això que traslladaran la preocupació al consistori.

## El SAT! celebra 20 anys convertit en un referent



En Joan sense por i la casa encantada, al SAT!. Foto: Twitter (@sat\_teatre)

**CULTURA** ▶ El SAT!, Sant Andreu Teatre, celebra 20 anys d'història. L'espai dedicat a l'exhibició de les arts escèniques, amb dues línies de programació principals, que són el teatre familiar i per escoles i la dansa contemporània, s'ha consolidat com un referent cultural andreuenc.

I és que al llarg d'aquests vint anys el teatre ha acollit més de 900 espectacles de 600 companyies diferents, convertint-se així en un clàssic del teatre familiar i la dansa.

El teatre sempre s'ha caracteritzat per l'aposta pels artistes i programes locals i moderns. Ho fa a través del cicle Fica't al SAT!, que és la mostra de les arts escèniques amateurs del districte de Sant Andreu.

A més, durant el passat mes d'octubre, del 15 al 23 concretament, el SAT! també va celebrar la 18a edició del Festival Dansat, festival de dansa contemporània amb una proposta de catorze peces distribuïdes en sis funcions que van protagonitzar les companyies residents al SAT!.



Atenció psicològica via telemàtica

**Psicoterapeuta Col·laboratiu i Dialògic**
**Psicòleg**

 Depressió, Ansietat, Estrès  
 Dificultats de relació

Visites concertades dimarts i divendres

[www.javiercentol.com](http://www.javiercentol.com)

625 522 561

**Numància, 52-54 Entresòl 4t**



Tenim cura de  
qui tu més estimes  
com tu més  
t'estimes.

### ELS NOSTRES VALORS



**CONFIANÇA**

Creiem en els altres.  
Volem estar oberts i compartir  
de manera espontània.



**ACTITUD POSITIVA**

Valorem cada individu.  
Sabem relativitzar, somriure i  
prendre'ns la vida positivament.



**MILLORA CONTÍNUA**

Procurem constantment avançar,  
innovar i aprendre de l'experiència.



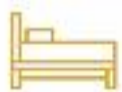
**BENEVOLENCIA**

Acompanyem els nostres residents,  
els escoltem i els donem suport  
en qualsevol circumstància.



**SATISFACCIÓ DELS RESIDENTS**

El nostre objectiu sempre serà el benestar  
dels nostres residents en el dia a dia.



109 llits



Jardins exteriors



Pàrquing



Cuina interna



Perruqueria



Rehabilitació



Sala Snoezelen



10 places de  
centre de dia



Servei sanitari  
continuat



Sala d'estar



Carrer Natzaret 16, 08035 Barcelona

**93 434 30 95**

tsocial@santgenis.emera-group.es  
www.emera-group.es

Obres de construcció de la Bòbila de la Societat de Rajolers de Barcelona a Collblanc el 1899. Foto: Arxiu Fotogràfic de Barcelona

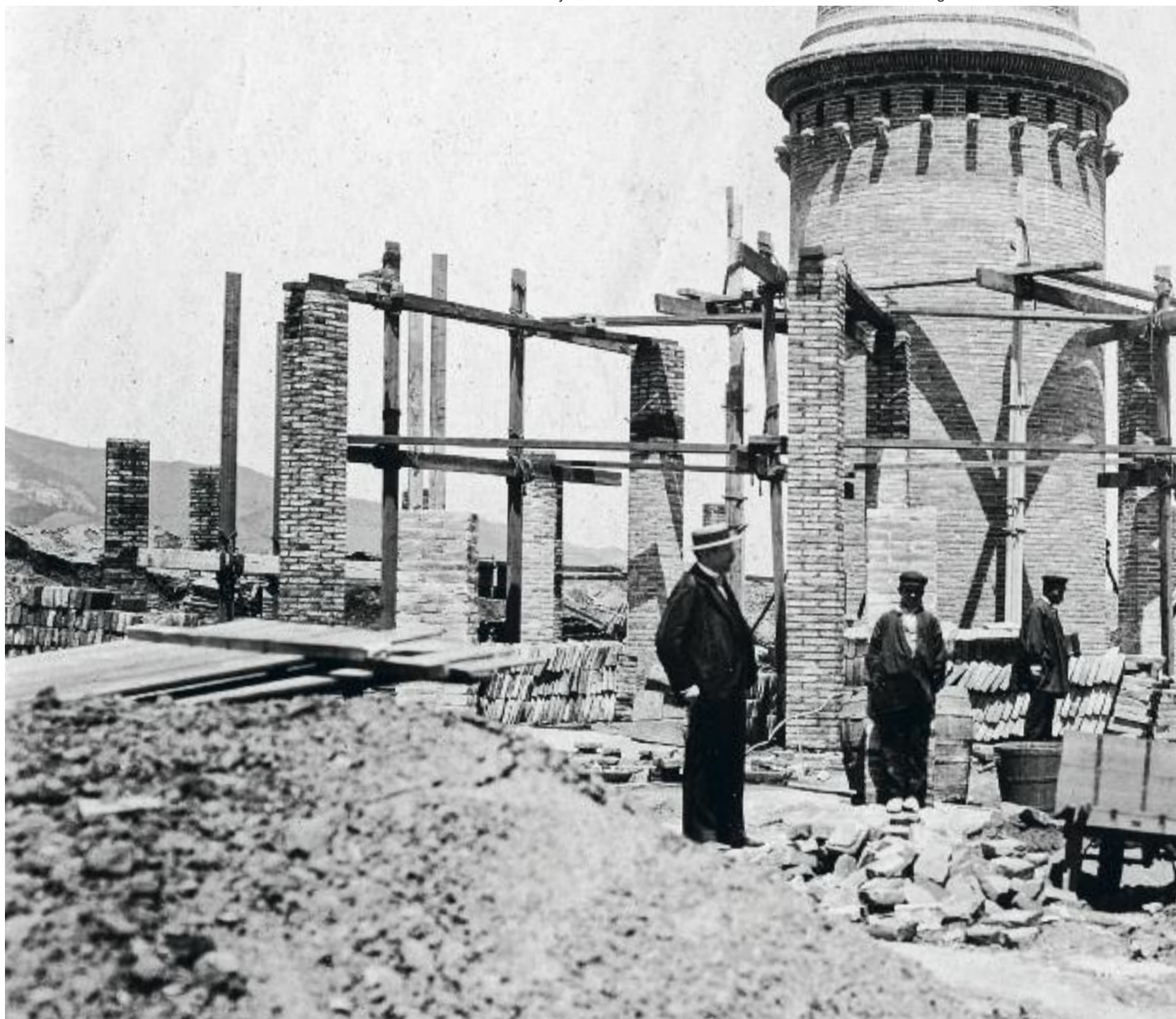
Passen setze minuts de les cinc de la matinada del 4 de maig del 1897. Tomás Ascheri, Antonio Nogués, José Molas, Luis Mas i Juan Alsina, després de gairebé un any de judici, esperen que els botxins disparin. Mas mira l'escamot d'afusellament i els diu amb sorna: "Apropeu-vos més, home!". Seixanta segons després, els cinc homes són executats al fossar del Castell de Montjuïc. Tot i que mai s'ha pogut demostrar la seva culpabilitat, se'ls acusa d'haver perpetrat un dels atemptats més mortífers que recorda Barcelona. El 7 de juny de l'any anterior, mentre una comitiva religiosa avança pel carrer Canvis Nous en direcció a l'Església de Santa Maria del Mar, una bomba esclata a un quart de deu de la nit. L'acte terrorista deixa 12 morts i uns setanta ferits.

L'atemptat del Corpus es produeix en un carrer estret, sota la mirada de centenars de persones, la majoria d'elles jornalers i obrers. Ràpidament, s'assenyala l'anarquisme com a responsable de l'atemptat i comença la cacera de bruixes. Es detenen més de 600 persones, que s'encarceren i es torturen. L'opinió pública, en un inici favorable a l'escarni, de mica en mica va virant. Com explica l'historiador i polític difunt Antoni Dalmau al seu llibre *El Procés de Montjuïc. Barcelona al final del segle XIX*, ni la petició d'indult formulada pel bisbe de Barcelona ni les moltes queixes als diaris de figures com el republicà Pi i Maragall seran suficients per evitar l'execució dels cinc homes. Són el cap de turc d'un procés judicial que arriba a acumular 195 penes de presó, cadena perpètua, deportació o treballs forçats a ultramar.

L'afusellament es produeix en un moment icònic de Barcelona i dels territoris que avui ocupa la metròpoli. Mentre pobles com Badalona estan a punt de convertir-se en ciutats per gràcia reial, Barcelona s'emmiralla en París o Londres. De fet, l'endemà de l'atemptat *La Vanguardia* fa referència a aquesta idea: "S'ha trasllat en un funeral abatiment el bon nom d'una ciutat que amb esforç aconseguia col·locar-se al nivell de les més cultes".

#### 'A BAIX LES MURALLES'

Al tombant de segle, Barcelona culmina el seu procés d'expansió iniciat a mitjan segle XIX. "Fins aleshores, la ciutat se circumscriu al que avui és el districte de Ciutat Vella i està rodejada per l'antiga muralla", afirma l'historiador i periodista Rafa Burgos. El cert és que les condicions de vida intramurs són impossibles. El 1854, per exemple, el còlera ha matat 6.500 persones. "La densitat de Barcelona és altíssima", recalca el també periodista i historiador Albert Torras. És per aquest motiu que la demanda de la ciutadania d'enderrocar les muralles ja es fa sentir els anys 40 i s'acaba concretant el 1854 amb el projecte del doctor Pere Felip Monlau batejat com *A baix les muralles*.



# Quan la metròpoli no era la metròpoli

Entre finals del segle XIX i principis del XX, Barcelona i la seva rodalia viuen un procés de canvi mai vist. Es comencen a posar les primeres pedres del que serà la metròpoli que coneixem avui dia. Però com era la capital catalana al tombant de segle? I el Baix Llobregat? Quan va convertir-se en ciutat Badalona?

La iniciativa arriba amb les reticències de l'Estat. "Segons el ministeri de la guerra, a la zona d'extramurs no es pot construir a una distància que correspongui al tret d'una bala de canó, és a dir, uns 1.000 o 1.200 metres", explica Burgos. Els successius conflictes que ha viscut Catalunya amb l'Estat des del 1714 han fet que les terres que rodegen les muralles siguin militars, i haurà de ser la pressió popular i municipal la que permeti el canvi. "El dia a dia costa de

respirar, i ja a mitjans de segle l'Ajuntament prohibeix posar cap fàbrica amb màquina de vapor dins de les muralles", relata Burgos.

Aquesta època coincideix amb l'inici de la construcció de l'Eixample d'Ildefons Cerdà, un enginyer militar i, per tant, ben vist des de Madrid, que té per objectiu urbanitzar tot el que són els terrenys agrícoles que hi ha entre Ciutat Vella i els municipis del pla de Barcelona. La seva visió entronca amb les aspiracions de la burgesia del

moment, que, en paraules de Torras, "els anys 60 vol que la ciutat estigui a l'altura de París i acumula dues dècades demanant ser seu de l'exposició universal que acabarà celebrant-se el 1888". Amb tot, els propietaris dels terrenys no veuen amb bons ulls el pla de grans avingudes –també per facilitar el desplegament militar– perquè no els permet construir tants edificis com voldrien i, per això, l'Eixample s'allunya de la visió inicial de Cerdà. Alhora, tots aquests ter-

renys ja fa temps que es fan servir per situar-hi indústries. En són exemples el Poblenou i Sants.

Així mateix, el somni europeista de la burgesia encara es fa més realitat el 20 d'abril del 1897, quan la reina regent Maria Cristina autoritza la capital catalana a annexionar-se els pobles de les Corts de Sarrià, Sant Gervasi Cassoles, Sant Andreu de Palomar, Sant Martí de Provençals, Sants i Gràcia. És la culminació d'un procés que ha començat el 1869 i que



## Adeu al mar

● Temps era temps, l'Hospitalet de Llobregat tenia platja. Va ser l'any 1920 quan el municipi va perdre la seva costa i no la recuperaria mai més. La va vendre a Barcelona.

L'actual Zona Franca era aleshores la Marina de l'Hospitalet i representava un territori de més de 900 hectàrees, és a dir, la meitat del seu terme municipal. "Era un terreny on hi havia un conglomerat de pescadors i algunes masies disperses on els pagesos vivien força bé", explica l'historiador i autor del llibre *Quan l'Hospitalet va perdre la platja*, Jesús Vila. "La ciuta-

Europa. El 1920 feia dos anys que havia acabat la Primera Guerra Mundial. Espanya, que es va mantenir neutral, va aprofitar la contesa per millorar la seva situació econòmica, i els industrials catalans van fer l'agost amb aquella guerra. De fet, aquests darrers havien acumulat un poder notable comerciant amb els països enfrontats i van pressionar l'Ajuntament de Barcelona i el govern de l'Estat per dur a terme l'annexió de terrenys. "Es volia ampliar el port per rivalitzar amb Marsella, i a sota de Montjuïc era el millor lloc per fer-ho perquè el mar

*L'Hospitalet va vendre la meitat del seu territori a Barcelona l'any 1920. Si no ho hagués fet, avui dia el municipi tindria la seva pròpia platja*

dania del centre anava en carro o a peu fins a la platja a banyar-se, perquè aleshores es mirava més cap al mar que no pas cap al riu", afegeix.

Per què l'Hospitalet va decidir vendre la meitat del seu territori? El cert és que l'operació urbanística es va fer a un preu molt baix i beneficiós per a la capital catalana. "A l'Ajuntament de Barcelona li suposava uns guanys impressionants, perquè volia construir una zona logística i industrial on les mercaderies no paguessin impostos perquè es quedaven en una zona franca", detalla l'historiador.

Més enllà d'això, per entendre la venda cal mirar el context internacional que es vivia en aquells temps a

entra a la terra i s'hi podien arrecerar els vaixells", explica Vila.

Per la seva banda, a l'Hospitalet no va ser fins al 1923 –en plena dictadura de Primo de Rivera– que l'operació urbanística va generar malestar entre la població. Fins aleshores, les expropiacions forçoses de terres no havien aixecat polseguera. "Els pagesos no tenien poder polític i els comerciants i petits burgesos del poble no van tenir cap problema a vendre la Marina", relata Vila. Resulta curiós que, dos anys després, el 1925, el rei Alfons XIII atorgués a l'Hospitalet la categoria de ciutat. Així doncs, el municipi va perdre el mar per fer-se ciutat.

no ha estat exempt de reticències per part dels municipis que passen a formar part de Barcelona. "Fins aquell moment són pobles que s'autoabasteixen i que tenen la seva petita indústria que els permet subsistir", afirma Torras. "A la zona hi ha pagesos que baixen a Barcelona per vendre-hi els seus productes", diu Burgos.

L'objectiu de l'annexió, entre altres, és recaptatori, ja que aleshores el Regne d'Espanya està en guerra amb els Estats Units pel control de les colònies de Cuba i de Filipines, i una capital catalana amb més població suposa una millora de la fiscalitat. Així mateix, des de Madrid preocupa que el projecte pugui fer ombra a la capital espanyola.

En poc més de 50 anys, Barcelona s'ha convertit en una ciutat que passa de tenir 235.000 habitants a tenir-ne 544.000 a finals de segle, i que es prepara per arribar al milió el 1930.

### EL REBOST DE BARCELONA

Mentre Barcelona anhela ser una ciutat europea, l'Hospitalet és un poble de 5.000 habitants que no rebrà l'estatus de ciutat fins al 1925. Amb tot, segons explica l'historiador Manuel Domínguez, "al tombant de segle les coses es-

tan canviant". Fins aquell moment, el poble ha estat un enclavament agrícola tal com ho és tot el Baix Llobregat. "Al delta, la zona més fèrtil d'Espanya, la producció d'arròs i de blat de moro, i després d'hortalisses, és molt important", detalla Domínguez. Anteriorment, la vinya havia estat un correu notable a la zona, però a causa de la fil·loxera del 1880 i del 1890 acaba desapareixent.

Per a l'historiador Jesús Vila, les zones de Viladecans, Gavà, Sant Boi, el Prat i Castelldefels són, aleshores, les més rellevants des d'un punt de vista agrícola. "S'arriben a fer tres collites l'any perquè són terres molt productives i es beneficien de tenir Barcelona a prop per vendre-hi el que es recull", diu. "Alimenten la mà d'obra de la gran ciutat", afegeix.

Malgrat això, ja en aquells anys es pot començar a intuir el que serà el futur industrial de la zona. El fet que el territori estigui regat pel Llobregat, un riu eminentment industrial, permet els primers esbossos d'una indústria incipient. "Hi haurà fàbriques tèxtils a Santa Eulàlia i de construcció al que avui és el barri de Sant Josep", assenyala Domínguez. Amb tot, no serà fins al 1915 que es viurà un boom demogràfic i industrial.

**"Al delta del Llobregat s'hi feien tres collites l'any perquè eren terres molt productives i es beneficiaven de tenir Barcelona a prop per vendre-hi el que es recollia"**

**"A fora dels murs de Barcelona no es podia construir a una distància que correspongués al tret d'una bala de canó, és a dir, uns 1.000 o 1.200 metres"**

### EL PRIMER FERROCARRIL

Al tombant de segle, Badalona i el Baix Maresme són dos territoris avançats a la seva època. Diu la llegenda que Miquel Biada, un matoroní que ha fet fortuna a Amèrica, quan presència la inauguració del primer ferrocarril espanyol a Cuba, l'any 1837, exclama: "Quan torni al meu país uniré Barcelona amb el meu poble amb ferrocarril". Després de molts pelegrinatges, l'india compleix el seu somni el 1848. Aquell ferrocarril, el primer de tota la Península, canviarà la història del territori.

Segons la historiadora Montserrat Carreras, abans de l'arribada del tren Badalona és un poble agrícola. "Hi ha petits tallers tèxtils, però a partir de mitjans de segle es produeix un procés d'industrialització molt fort", assenyala. A la ciutat s'hi instal·len fàbriques de cristall, de galetes, de cordes per a la Marina o fàbriques tèxtils. "Aquestes indústries se situen a banda i banda del ferrocarril i, en molts casos, les mateixes fàbriques tenen petites vies de tren que enllacen amb la línia general", afirma Carreras.

El tren ràpidament atrau la població de fora fins a la regió. Així, Badalona passa de tenir 5.700 habitants el 1848 a tenir-

ne més de 19.000 el 1905. "En aquell temps, la gent canvia molt de residència perquè viu de lloguer i, en gran part, a Badalona venen de la Catalunya rural. Però més tard, cap al 1920, també arribarà molta població de la resta de l'Estat", afirma la historiadora.

La industrialització també es veu afavorida per un altre fet. La zona fabril per excel·lència del nord barceloní, Sant Martí de Provençals, està sobresaturada, i a Badalona els terrenys són més barats. Tot i que les seues seguiran a Barcelona, la burgesia de la capital catalana i alguns inversos estrangers instal·len les seves fàbriques al poble que el 1897 aconseguirà la categoria de ciutat. Al mateix temps, aquest procés d'industrialització va aparellat amb una pèrdua gradual de la pesca al municipi i, en sintonia amb el que passa a tota la metròpoli, amb el naixement d'un moviment obrer que aquell any s'intenta reprimir amb el Procés de Montjuïc. La metròpoli comença a ser la metròpoli.

Un reportatge d'**Albert Alexandre**



# la Barcelona desconeguda

Turisme km0

## Els jardins més il·lustrats de l'Eixample

**EIXAMPLE/** Els jardins Ferran Soldevila, integrats a l'edifici històric de la UB, són un autèntic oasi de pau i de natura en ple centre de Barcelona. Però, a més, aquest és un dels espais més interessants de la ciutat des d'un punt de vista botànic, perquè el seu origen era il·lustrar els primers estudiants de la universitat.

El que anomenem popularment l'edifici històric és un recinte dissenyat per l'arquitecte Elies Rogent que va veure la llum entre 1863 i 1882. El projecte anava molt més enllà de construir una simple seu. Després de la clausura de la Universitat de Cervera, els antics Estudis Generals, fundats el 1450, tornaven a Barcelona. Rogent es va atrevir a ubicar-los en una construcció neoromànica a la nova Barcelona que estava creixent més enllà de les muralles.

**Més enllà de ser un oasi de pau i de natura a l'Eixample, destaquen per la seva riquesa botànica i el valor històric**

En aquell edifici imponent, que tant va impressionar els barcelonins de l'època, Rogent va decidir col·locar uns jardins als claustres laterals. El seu objectiu era didàctic, i per això s'hi van plantar espècies d'arreu del món. Aquesta finalitat es va mantenir fins al 1995, quan es van obrir al



Foto: Ajuntament

públic en general i es van dedicar a l'hortorador Ferran Soldevila. Des de llavors s'han convertit en un reducte de pau compartit per estudiants, visitants i una petita colònia de gats.

Però si els jardins Ferran Soldevila destaquen per alguna cosa, és per la seva riquesa botànica. Hi ha espècies exòtiques com el bellaombra, l'únic arbre que creix a la Pampa argentina; la iuca, el ginkgo, el

cedre de l'Himàlaia, l'àloe o els roures turc i australià. També hi ha espècies mediterrànies, com l'alzina, el pi pinyer, el xiprer, el garrofer i la figuera. Alguns exemplars de tots aquests arbres són els més antics que es conserven a la ciutat.

Als jardins s'hi pot accedir des de diversos punts. A banda i banda de l'entrada principal de la universitat hi ha els patis de Ciències (a la dreta) i de Lletres (a l'es-

querra) connectats per un passadís. Al llarg d'aquests claustres s'estén el jardí. Al pati de Lletres es poden veure tarongers amargs, xiprers i un ficus de Bengala. Al de Ciències s'hi troben magnòlies, xiprers i un altre ficus. I en la confluència dels dos camins, un espai central emmarcat per bancs de pedra, heura i arbres gegantins on hi ha un brollador i un estany romàntic habitat per peixos i granotes.

## L'Institut Europeu del Disseny: escola de moda amb passat industrial

**GRÀCIA/** L'Institut Europeu del Disseny és un molt bon model de reciclatge professional i arquitectònic. Una vella fàbrica tèxtil, la Macson, construïda l'any 1942, coneguda com el Duomo de la Vila de Gràcia i que va viure els millors moments de la indústria a Catalunya, reconvertida, o reciclada, en una escola de moda i disseny de projecció mundial al segle XXI.

Per aconseguir-ho, l'edifici original de la fàbrica es va transformar el 2011 en un espai de 5.000 metres quadrats on es van instal·lar l'IED Design, l'IED Moda i l'IED Visual Communication, tres departaments dedicats a la formació de futurs professionals tot seguint el sistema acadèmic anglès avalat per la Universitat de Westminster.

Rere el projecte educatiu de l'IED hi ha un italià, Francesco Morelli, que l'any 1966 va crear a Milà una escola internacional capaç de formar dissenyadors competitius a escala mundial. Avui dia compta amb dotze seus, a Itàlia, Espanya i Brasil. La de Barcelona acull cada any entorn de 700 estudiants estrangers de disseny, moda, arts visuals i comunicació.



Foto: Aj.

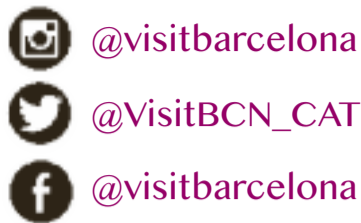
## Un Parc de Recerca Biomèdica de cara al mar

**CIUTAT VELLA/** Situat a primera línia de mar, el Parc de Recerca Biomèdica no només és un referent europeu en investigació, sinó també un edifici emblemàtic.

Manel Brullet i Albert de Pineda van dissenyar el 2006 aquest edifici que sembla suspès en l'aire gràcies a un giny arquitectònic. La façana exterior, revestida de fusta, no arriba a tocar a terra, cosa que transmet a l'edifici aquesta lleugeresa. També destaca la forma el·líptica, oberta pel mig en forma de lletra U i que permet que els departaments estiguin encarats cap al mar.



Foto: Aj.



# la Barcelona desconeguda

## De fàbrica de llana a museu de pintura contemporània

Foto: Arxiu



**SANT MARTÍ/** Un museu de pintura destaca enmig del districte tecnològic 22@, al carrer Roc Boronat. Es tracta del Museu Can Framis, de la Fundació Vila Casas, que exhibeix obres d'art en un edifici que un dia va ser una fàbrica de llana, durant l'època daurada de la indústria al Poblenou. Ara és un model de rehabilitació i de foment de la creativitat en un barri que ha canviat la indústria tradicional per la tecnologia.

La història de Can Framis comença durant la primera meitat del segle XIX. L'any 1840, Joan Framis apareix en uns documents com a propietari d'un establiment industrial a tocar de les aigües de la séquia de la Llacuna. Els mapes que es conserven d'aquella època mostren naus industrials i també casetes per a treballadors. El complex de Can Framis es

va convertir en poc temps en un dels més importants del sector dels acabats tèxtils de la vila de Sant Martí.

Després de la Guerra Civil, l'imperi dels Framis es va anar fragmentant. L'espai es va dividir per allotjar-hi noves empreses i altres activitats industrials, però el Poblenou industrial estava en decadència, i cap a finals del segle XX la degradació era molt evident.

### UN ABANS I UN DESPRÉS

El 2009 va arribar la salvació: un projecte per transformar l'espai en un museu sense perdre el valor històric de l'edifici central. Jordi Badia, de l'estudi BAAS d'arquitectura, va rehabilitar dues de les tres naus originals i va substituir la tercera, que estava molt malmesa, per una nova edificació. Els tres espais,

més la vella xemeneia de grans dimensions, formen des de llavors una plaça molt àmplia que acull les instal·lacions del Museu de Pintura Contemporània Can Framis, on s'exposen al voltant de 300 obres des dels anys 60 fins a l'actualitat i que pertanyen a diversos artistes nascuts o residents a Catalunya. A banda, a l'Espai A0 de Can Framis se celebren exposicions temporals.

El museu, amb les seves parts de formigó bast, els maons a la vista i les finestres tapiades, tot cobert amb pintura grisa, vol representar el pas del temps i mostrar l'evolució de l'espai des de la fàbrica de llana del segle XIX fins al museu d'art contemporani del XXI. I al voltant, els jardins de Miquel Martí i Pol ofereixen una mica de pau i tranquil·litat en ple centre neuràlgic del 22@.

## Sant Andreu

### Una cocteleria molt indiana

Un dels petits secrets que amaga Sant Andreu és Villa Jazmines, una torre colonial situada a l'encreuament entre els carrers de Pinar del Río i de Francesc Tàrraga, al barri dels Indians. És un record molt ben conservat dels indians a Sant Andreu i un exemple notable de supervivència arquitectònica.

### INDIANS A SANT ANDREU

Els indians és el nom que tenien els aventurers i comerciants catalans de finals del segle XIX i principis del XX que tornaven a casa després d'haver passat molts anys a les colònies espanyoles. Havien emigrat pobres i tornaven rics. En arribar, construïen grans mansions, vestien amb elegància i fins i tot actuaven com a mecenes i patrocinadors, cosa que els va fer molt populars a l'època. Aquelles cases d'indians que van construir són un molt bon exemple de la millor arquitectura d'aquells anys.

L'arquitecte Ferran Tarragó va projectar Villa Jazmines l'any 1920 per encàrrec d'un d'aquests indians, José Racionero Torres. Tot i que des dels anys 50 i fins al 1987 va allotjar l'escola Fertón, la casa encara conserva la seva aparença, amb una gran torre central, un antic mirador i les palmeres del jardí. Actualment, acull una cocteleria tan popular que ha prestat el seu propi nom a la casa: la Torre Rosa.

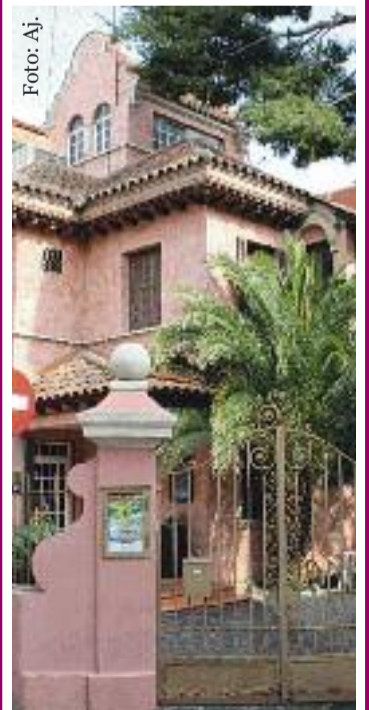


Foto: Aj.

## La Masia de Can Fargues: fortalesa, casa de camp i escola de música

Foto: Ajuntament



**HORTA - GUINARDÓ/** La Masia de Can Fargues forma part del paisatge d'Horta des del segle XII. El primer record que en conservem és el d'una torre defensiva que devia protegir el territori d'algun senyor feudal que desconeixem. Sí que sabem que al segle XIII passa a mans de la família de Josep Maria Pujol, que a poc a poc i al llarg de diverses generacions transforma aquella fortalesa militar en un important nucli agrícola que agrupava diverses edificacions i comprenia tot l'espai que avui ocupa el Parc del Guinardó.

Fins al segle XIX, Can Fargues era una casa de camp de manual, amb una residència principal, de dues plantes i unes golfes, casa de masovers i tots els serveis necessaris per a una masia: l'era, el paller, una bassa d'aigua, una capella i un celler.

El nom actual de l'emplaçament prové de Pere Fargas i la seva dona, Montserrat de Casanovas. Ella va adquirir la propietat a principis del segle XX i hi va viure fins a la seva mort, el 1948. La família va mantenir-ne el control fins que els hereus van vendre la propietat a l'empresa Unicompta el 1997.

Quan els veïns van saber els plans que la immobiliària tenia per a la masia es van mobilitzar per salvar-la. L'any 2009 van aconseguir que l'Ajuntament l'expropiés i que la Generalitat declarés la masia Bé Cultural d'Interès Nacional. Finalment, l'any 2012 es va acordar delimitar l'entorn per protegir l'edifici de qualsevol agressió. Avui, l'edifici principal de Can Fargues, la masia, allotja l'Escola Municipal de Música d'Horta-Guinardó.

Els Mossos d'Esquadra van detenir el passat 28 d'octubre un home acusat de cometre nou robatoris a comerços de Sant Andreu i Santa Coloma de Gramanet. Acutava sol i amenaçava els dependents amb un ganivet.

## Tanca el Marc's Entrepans, bar emblemàtic de Maragall

**RESTAURACIÓ** ▶ La pandèmia va arrossegar molts petits establiments que no van poder sobreviure a la situació tan complicada de no tenir ingressos durant tant de temps. El negoci familiar de Marc's Entrepans va sobreviure, però finalment ha acabat anunciant el seu tancament immediat, avançant la jubilació dels seus propietaris per culpa de la inflació de preus.

La cèlebre sandvitxeria del passeig Maragall va tancar el passat diumenge 23 d'octubre després de 47 anys de servei al barri. El bar era molt conegut i concorregut pels entrepans que servien. I és que la gran varietat de propostes que oferien, inclosos els més clàssics, no deixava indiferent ningú. Però ara ja no es tornaran a veure els Kamasutra, els J.L. o els Wembley.

Així ho va anunciar a Twitter Pol Roviroa, fill de José Luis Roviroa, propietari del bar. A la piulada, el fill hi va adjuntar una fotografia del cartell on deia "tanquem per jubilació", i a sota



Entrepans i torrades clàssiques del Marc's. Foto: Marc's Entrepans

un breu text d'agraïment al barri i a la fidelitat dels clients durant els 47 anys de vida.

En declaracions a *betevé*, José Luis Roviroa exposa els motius principals del tancament: "La duresa de la pandèmia i ara la inflació n'han precipitat el tancament". En aquest sentit, explica que la despesa

mensual de l'electricitat els havia pujat fins als 2.000 euros. A més, creien que després de la covid tornarien a estar com abans, però no va ser així.

Així doncs, s'acaba l'etapa d'un bar emblemàtic que els veïns i veïnes trobaran a faltar, tal com han fet notar a les respostes del tuit de Pol Roviroa.

## Alerten que molts comerços perillan pel preu de l'energia

**INFLACIÓ** ▶ La Fundació Barcelona Comerç ha alertat recentment que l'elevada inflació i l'augment dels costos de l'energia, que "en molts casos arriba al 250% en l'electricitat i en una mitjana del 130% en el gas", pot provocar el tancament de força comerços. L'entitat avisa que són xifres que molts negocis no poden assumir si, a banda, cal afegir el 21% de l'IVA a la factura del consum elèctric.

És per aquest motiu que Barcelona Comerç va fer una protesta en forma d'apagada de llum als

comerços de la ciutat el passat 28 d'octubre de 12 a 12:15 del migdia per denunciar "la greu situació a què s'estan veient abocats molts negocis per l'impacte del preu de l'energia". Des de l'entitat afirmen que la protesta *Sense llum no hi ha comerç* va ser tot un èxit amb un seguiment per sobre del 70% al comerç associat.

Així doncs, ara l'entitat continua demanant mesures urgents que ajudin els comerços a sobreviure perquè si no "molts hauran de triar entre conservar llocs de feina o pagar la factura".



Terrasses de bar a Gràcia. Foto: Twitter (@bcn\_ajuntament)

## la Barcelona desconeguda



La Casa  
dels Barris

espai línia

Girona, 52  
Dreta de l'Eixample

**Entrada lliure**

9:00h a 20:00h de dilluns a dijous

9:00h a 14:00h els divendres



The advertisement features a vibrant, multi-colored background with large circular and rectangular shapes in shades of red, blue, yellow, and green. In the upper left, a white robot with a single large eye and a brown furry character with a white shirt and a green lightning bolt are shown. In the upper right, a blue fly is flying above a green circular frame containing an orange furry character. The center of the page is dominated by the large white text 'SX3'. Below this, the text 'El nou SX3 Ja és aquí!' is written in a bold, white font, with the subtitle 'Tot un món a les teves mans' underneath. In the bottom right corner, a man in a pink long-sleeved shirt and a green hat with large ears has a surprised expression with his hands raised. In the bottom left corner, there is a QR code and a stylized illustration of a trumpet.

# SX3

**El nou SX3 Ja és aquí!**  
Tot un món a les teves mans





# A PROP

consum sostenible i de proximitat

## Més de 45.000 assistents al Mercat de Mercats



Fotos: Ajuntament



al salmó i a la tonyina i l'Espai de Consum Responsable i la fundació Espigoladors van il·lustrar els curiosos sobre com nés de fàcil i necessari reaprofitar el pa que comprem cada dia.

**La fira ha posat èmfasi en la cuina de mercat, el reaprofitament dels aliments i la sostenibilitat**

Una de les novetats d'aquesta edició, i que va generar molt d'interès, va ser una simulació d'una subhasta de peix. La Confraria de Pescadors de Barcelona va fer una demostració de com funciona una subhasta pública i els visitants van poder sentir-se per un dia peixaters o restauradors de llotja buscant les millors peces.

Una altra novetat va ser la presentació de *Temps de Mercats*, una guia receptari de productes de temporada escrita per Carme Gasull. És un llibre que reivindica "l'exotisme de proximitat", que no és altra cosa que una àmplia gamma de productes molt populars en altres èpoques i que s'estan convertint en aliments exòtics per a les noves generacions. La guia inclou també receptes per a cada estació de l'any i consells sobre cuina sostenible per evitar el malbaratament alimentari.

### Mercats

El cap de setmana del 21 al 23 d'octubre va tenir lloc l'onzena edició del Mercat de Mercats, la fira que reivindica aquests espais municipals i que promou la gastronomia de proximitat i sostenible. 45.000 persones van acudir a la plaça de les Glòries Catalanes i van gaudir d'una festa amb molt de menjar, però també amb moltes activitats divulgatives i familiars.

Onze comerciants dels mercats de Barcelona van traslladar la seva parada per un dia a les Glòries per mostrar els seus productes de qualitat i de proximitat als visitants, que van disposar d'una zona de barbacoa i de pícnic on cuinar i menjar els aliments que compraven.

A més, la festa disposava d'un espai familiar on els infants van poder disfrutar de nombroses activitats, sempre relacionades amb la gastronomia i els mercats.

En aquesta edició, la fira ha posat èmfasi en la sostenibilitat i el reaprofitament alimentari, que han sigut el tema central de les ponències, els *showcookings*, els tasts i les presentacions que es van portar a terme al llarg del cap de setmana.

El xef Rafuel va defensar la cuina de mercat com la més sostenible, Anjalina Chugani va mostrar com es poden reaprofitar els llegums, Hung Fai va ensenyar als assistents a treure el màxim partit

## Els bars dels mercats se sumen al Cafè Solidari de Sant Joan de Déu

### Solidaritat

Més de 400 bars de l'àrea metropolitana de Barcelona han participat en la campanya del Cafè Solidari Sant Joan de Déu. Del 21 al 30 d'octubre els establiments han contribuït a conscienciar els clients sobre la soledat i han recollit fons per millorar la vida de les persones que la pateixen. El lema era: que tothom tingui algú amb qui fer un cafè.

En la campanya també han participat alguns bars dels mercats municipals, com el de Galvany (Cafés Caracas, El cafè del Galvany-El Rebot), el de Sarrià (Bar del Mercat de Sarrià), el de l'Estrella (Bar Estrella), el de l'Abaceria (Bar Cal Mingo y Loli) o el de les Corts (Visuara).

La soledat no desitjada afecta cada cop més persones a la ciutat i la campanya ha volgut abordar la qüestió en un dels espais més adequats, els bars i les cafeteries, que són els llocs on les persones solitàries van a cercar una mica de caliu.

Associem la soledat a la gent gran, però és un problema que afecta moltes més persones. L'Enquesta Òmnibus 2022 revela que 70.000 persones a Barcelona se senten soles freqüentment. Però, a més, el 22% dels infants o el 32% dels joves també se senten així de tant en tant.

L'Hospital de Sant Joan de Déu promou teràpies complementàries que són la clau per trencar el sentiment de soledat no desitjada i oferir la companyia que necessiten aquestes persones.



Foto: Sant Joan de Déu

consum sostenible i de proximitat



# Reducció de l'horari dels llums de Nadal per estalviar

## Nadal

En virtut del compromís global per estalviar energia, l'Ajuntament i les patronals del comerç i la restauració han acordat una reducció de 42 hores de l'enllumenat nadalenc a Barcelona. La regidora de Comerç, Mercats i Consum, Montserrat Ballarín, ha destacat que, "en el context de crisi energètica que estem vivint actualment, és essencial prendre mesures d'estalvi en l'enllumenat nadalenc, tenint en compte que aquesta iniciativa és molt necessària per al sector comercial, un dels que més està patint la crisi econòmica".

Precisament, per intentar conciliar ambdós compromisos, amb l'estalvi i amb el comerç, Ballarín remarca que s'ha "apostat per mantenir l'enllumenat però reduir els hora-

ris d'encesa, cosa que permet reduir el consum energètic i mantenir alhora l'esperit nadalenc als carrers".

Paral·lelament, i també per contribuir a la causa, l'Ajuntament garanteix que el 100% de bombetes seran LED, que tenen un consum energètic inferior a l'habitual.

## ENCESA DE LLUMS

La campanya començarà el 24 de novembre a les 18.30 h i s'allargarà fins al 6 de gener. Els horaris d'encesa variaran segons el dia de la setmana. De diumenge a dijous s'encendran de 17.30 a 22 h. Divendres i dissabtes, de 17.30 a 23 h. El 31 de desembre i el 5 de gener, excepcionalment, l'horari s'allargarà fins a la 1 de la matinada. I el 24 de novembre, el dia de la inauguració, es mantindran enceses fins a les 24 h.

D'altra banda, el decret que contempla i regula aquesta reducció horària també condiciona el calendari i l'horari d'encesa a les possibles limitacions que es poguessin acordar des d'altres administracions públiques en cas d'emergència. Si això succeís, l'enllumenat de Barcelona es podria adaptar a les necessitats de forma automàtica.

L'Ajuntament també ha volgut recordar que, al marge dels llums instal·lats directament, el consistori finança el 75% de l'enllumenat que depèn de les associacions de veïns o comerciants. Les entitats que vulguin accedir a aquestes ajudes poden sol·licitar una subvenció o bé demanar al mateix Ajuntament que contracti i instal·li la il·luminació d'una zona determinada i abonar posteriorment el 25% de la factura corresponent a l'entitat.

## EN PRIMERA PERSONA

"Part de l'èxit és que hi ha un comerç molt especialitzat"



**Carlos Del Río**

Centre de dia Vincles (Eix Comercial Fort Pienc)

L'Eix Comercial Fort Pienc en prepara una de ben grossa. Ens ho explica en Carlos Del Río, propietari del Centre de dia Vincles (Casp, 104) i president de l'Eix. Reivindica l'especialització, però cal treballar molt més les qüestions d'identitat.

### Quines perspectives hi ha per al comerç al Fort Pienc?

Encara estem en una inèrcia que perdura des de l'obertura de mesures postcovid i l'arribada del turisme. Tot plegat és un context positiu quant a activitat, però no tant quant a rendiment.

### Quin és el vostre punt fort?

Part de l'èxit del nostre barri, i s'ha vist durant la pandèmia, és que hi ha un comerç molt especialitzat. Hi ha persones que fan coses molt concretes, o que les fan molt bé, com l'atenció al client, que és molt professional.

### I què podeu millorar?

Estem treballant en una campanya d'envergadura i que es preveu que tindrà molt d'èxit. Té l'objectiu de generar identitat de barri. Actualment n'hi ha, però no té res a veure amb la que hi pot haver en barris com Sants o el Poblenou, per exemple.

### I l'Ajuntament, en què pot contribuir a la causa?

La queixa més recurrent al nostre barri és la neteja. És molt deficient quant a reg, quant a recollida de residus als comerciants, quant a la recollida després d'esdeveniments especials... Una mica desastrós, la veritat.

Foto: Ajuntament



## Barcelona busca comerciants per dinamitzar els barris

Foto: Ajuntament



## Negocis

L'Ajuntament ha posat en marxa dues convocatòries per captar projectes per a 36 locals municipals de planta baixa, 9 d'ells a Ciutat Vella. El consistori ofereix un lloguer per sota de mercat, entre un 30 i un 50% més barat, i altres condicions avantatjoses amb l'objectiu de reactivar econòmicament locals tancats i dinamitzar els barris.

La convocatòria general ofereix, d'una banda, 23 locals per sota dels 400 m<sup>2</sup>, i, de l'altra, 4 locals grans, d'entre 400 i 1.000 m<sup>2</sup>. En funció del tipus de negoci i de les necessitats del projecte es pot optar a uns o als altres, sempre amb preu públic i amb contractes d'un màxim de 10 anys de durada.

Les sol·licituds es poden presentar fins al 20 de gener de 2023 i els locals es poden visitar virtualment, i també en persona, abans de prendre cap decisió. Podeu informar-vos sobre la documentació necessària, les adreces i les visites al correu [xarxalocals@bcn.cat](mailto:xarxalocals@bcn.cat).

## NEGOCIS VIABLES I POSITIUS

Quant als requisits, es demana una declaració responsable que acrediti la solvència del sol·licitant i una oferta tècnica amb els detalls. Els criteris generals per valorar les propostes són la viabilitat del negoci i que tingui un impacte positiu en l'entorn, tant en l'àmbit econòmic com en el social, perquè també hi ha una convocatòria adreçada a projectes culturals. Igualment, es valorarà que el negoci estigui en situació de pressió immobiliària.

## Waterpolo | El CN Sant Andreu rep el CN Sabadell

El conjunt de Javier Aznar rebrà el pròxim 12 de novembre el CN Sabadell, actual campió i màxim favorit a aixecar la Lliga femenina, en partit corresponent a la cinquena jornada. El CN Sant Andreu ha començat el curs en plena forma i amb molta punteria.

Foto: Judit Andreu/UE Sant Andreu

## “Si un jugador s’entrena empipat perquè no juga, el perjudicat és ell”

**Xavi Molist** / Entrenador de la UE Sant Andreu

“L’única espina que tinc de la meua etapa com a jugador és no haver aprofitat la temporada en què em vaig entrenar amb el primer equip del Barça, amb Bobby Robson a la banqueta i Ronaldo Nazário com a estrella. Em va faltar ambició”, se sincera Xavi Molist (Girona, 1977), actual entrenador de la UE Sant Andreu.

Toni Delgado  
**SANT ANDREU**



**Vist amb perspectiva del temps, per què creus que et va faltar ambició?**

Per mil factors. Potser no m’alimentava bé ni descansava prou. Si en aquell moment hagués fet les coses bé, potser no hauria jugat al primer equip, però és possible que hagués competit uns anys a Primera Divisió. Mai ho sabré.

**En aquell Barça hi havia Juan Antonio Pizzi, que venia de ser Bota d’Or europeu i va saber triomfar com a suplent de luxe.**

Quan Pizzi sortia, sabies que podia passar qualsevol cosa perquè s’hi deixava la pell. I jo també era així tant de titular com de revulsiu. El més difícil per a un jugador és acceptar el seu rol. Després del primer curs a l’FC Cartagena, el seu director esportiu creia que jo volia marxar perquè, tot i jugar molt, no era titular i venia de ser-ho en un CD Castellón que havia pujat a Segona Divisió. Jo volia continuar treballant per millorar la

meua situació i créixer. L’any següent ja sortia a l’inici.

**Has tingut sempre una tolerància alta a la frustració?**

No m’agradava ser suplent, però no abaixava els braços. Si un jugador s’entrena empipat perquè no juga, el perjudicat és ell. Si fa una pràctica excel·lent, estarà més a prop de ser titular.

**Què penses quan veus vídeos teus com a jugador?**

Quan estava a punt de retirar-me, vaig repassar el partit del meu debut a Segona, amb el Barça B i contra l’Alavés... Vaig pensar que era molt dolent! Tenia només 18 anys. Amb el temps, vas aprenent a jugar de veritat. Quan comences, desconeixes molts perquè. Ara he vist molt futbol. Potser un diumenge juguem a les 12 del migdia i a les cinc de la tarda ja he repassat el matx. La meua visió ha canviat molt.

**Quina mirada té el jugador o la jugadora?**

La seva. Quan era jugador i havia marcat un gol, pensava que havia jugat bé i potser ho havia fet molt

malament. Si li dius alguna cosa dolenta a un esportista, gairebé sempre pensa que està equivocada. I tu, com a director del grup, ho fas pel seu bé i el del col·lectiu.

**Et vas retirar a la UA Horta.**

Va ser el curs 2013-2014 i hauria penjat les botes al desembre perquè, encara que m’encantés l’adrenalina dels partits, tenia més ganes de continuar entrenant el juvenil del club que d’entrenar-me durant la setmana. Ja no gaudia

**“La plantilla està compensada i, amb tots sans, serà complicat fer la convocatòria”, afirma**

font-ho. El tècnic em va demanar que em quedés per ajudar l’equip i m’hi vaig deixar l’ànima. Quan ja m’havia retirat, em van donar el timó del primer equip a falta de dues jornades, per salvar la categoria, i ho vam aconseguir guanyant el Manresa i el Vic. El curs següent vam ser tercers i l’altre vam pujar a Primera Catalana.



**És quan reps la trucada del CE l’Hospitalet.**

Sempre canvio per millorar i a la UA Horta entrenàvem tres cops a la setmana i l’Hospi m’oferia ser més professional i fer-ho a les quatre de la tarda i cinc dies.

**Et van cessar el segon curs després de sumar 5 dels últims 18 punts possibles.**

Correcte, però cal pensar quins van ser els rivals i que només estàvem a tres punts del primer, la UE Llagostera. La següent jornada ells descansaven i nosaltres jugàvem contra el FC Martinenc, a qui havíem superat a la primera volta per 11-0. No em van deixar l’oportunitat de continuar el reptat.

**Quan el passat 28 de febrer vas firmar com a entrenador de la UE Sant Andreu arribaves a un club que havia tingut quatre tècnics en 399 dies. Com et vas trobar el vestuari?**

Els jugadors no creien que fos possible assolir la classificació per als play-offs. Vaig intentar trans-

metre’ls tranquil·litat i canviar alguns conceptes, sobretot en defensa. Vam tenir un punt de sort guanyant el CF Peralada al debut i vam encadenar quatre victòries consecutives. Els resultats van servir per multiplicar la confiança.

**Quins són els teus propòsits més immediats aquest curs?**

Recuperar els lesionats i continuar millorant cada dia. Les lligues es guanyen o es perden al final i hem d’intentar arribar molt bé al darrer tram. La plantilla està compensada. Amb tots sans serà complicat fer la convocatòria.

**Al CF Badalona vas patir la teua única lesió greu.**

Una doble ruptura del tendó d’aquilles de la cama esquerra. Quan m’estava recuperant, me’l vaig tornar a trencar. La lesió em va ensenyar a ser més pacient i a treballar molt més, perquè m’entrenava al matí, al migdia i a la tarda. Hi havia dies que podia córrer tres voltes al camp i potser l’endemà no podia ni caminar. Va ser duríssim.



**Lliga per a la protecció d’animals i plantes de Barcelona**

**Els Nostres Horaris:**

**De dilluns a divendres:**

Zona Gats - De 10:00h a 15:30h

Zona Gossos - De 10:00h a 17:30h

**Caps de setmana i festius:**

De 10:00h a 13:00h



C/ Guarda Antón, 10 08035 - Barcelona  
Tel.: 934 170 124



www.protectorabcn.es  
info@protectorabcn.es



The advertisement features a vibrant green and blue geometric background with large white 'SX3' text. It includes photos of two young people at the top, two young women at the bottom, and anime characters from 'Haikyuu!!' and 'Demon Slayer' in circular cutouts. A QR code is located in the bottom left corner.

# SX3

**EL NOU SX3 CREIX!**  
TOT UN MÓN A LES TEVES MANS



## No t'ho perdís

Foto: Guillem Roset/ACN



### 'Sentir les escultures'

El Palau de la Música Catalana acull, des del passat 27 d'octubre i fins al 4 de desembre, l'exposició *Sentir les escultures*, que explora el fort vincle que existeix entre la música i l'escultura. Es tracta d'una mostra de Naxo Farreras (Barcelona, 1951) que inclou una seixantena d'obres seves, algunes d'inèdites. Tal com ha explicat Farreras en declaracions a l'ACN, cadascuna de les escultures que formen l'exposició conviden a fer un "viatge particular". L'escultor ha recordat també al mateix mitjà que ja fa molts anys que "la música està relacionada" amb la seva feina.

## Famosos

Pocs dies després d'haver guanyat el Premi Nacional de Músiques Actuals 2022 del ministeri de Cultura, i mentre està de gira per l'Amèrica Llatina, Sílvia Pérez Cruz (Palafrugell, 1983) ha anunciat que publicarà un nou disc la primavera que ve. És evident, doncs, que la reconeguda cantant viu un moment dolç. De fet, des que va debutar en solitari l'any 2012 no ha parat de conrear èxits. Per exemple, tant aquell mateix any com el 2017 va guanyar el Premi Goya a la millor cançó original, per posar música a *Blancanieves* i a *Cerca de tu casa*, respectivament. Al seu palmarès també hi ha premis Gaudí, Enderrock, Max i Butaca, entre altres. I més que en sumará.

## La fitxa

QUI ÉS?

**SÍLVIA PÉREZ CRUZ**

ÉS FAMOSA PER...

**Ser una de les millors veus actuals**  
Com a compositora ha guanyat dos premis Goya

QUÈ HA FET?

**Anunciar un nou disc per a la primavera**  
Després de guanyar el Premi Nacional de Músiques Actuals

A LES XARXES...

**Un talent molt valorat**  
Té admiradors per tot arreu i a les xarxes queda molt clar

## Llibres



**Judici a una bruixa catalana**  
Agustí Alcoberro

Un format híbrid en què ficció i no ficció se sumen per il·lustrar un episodi singular de la història: la cacera de les bruixes. La frontera entre realitat i mite es desdibuixa; tanmateix, les raons històriques i objectives del postfaci d'Agustí Alcoberro, expert en el tema, ens acosten als motius pels quals les bruixes van aparèixer en l'imaginari col·lectiu.

## Teatre



**El papa**  
Anthony McCarten

Lluís Soler i Xavier Boada es converteixen en dos pontífexs aparentment oposats com són Benet XVI, l'intel·lectual tradicionalista i ultraconservador, i Francesc, el reformista radical i extravertit. Ambdós representen a la perfecció el destí simbòlic del pontificat: decidir què és peccat i què és permisible.

Al Teatre Akadèmia de Barcelona.

## Música



**Direm nosaltres**  
Cesk Freixas

El cantautor Cesk Freixas ha convertit en cançons diversos poemes de Roc Casagran per crear el seu darrer disc, *Direm nosaltres* (U98 Music). Poeta i músic han treballat plegats per fer-ho possible. Precisament, en una entrevista recent amb l'ACN, Freixas ha reconegut que troba a faltar que els "autors d'avui dels Països Catalans musiquin els seus poetes".

## Pelis i sèries



**El cuarto pasajero**  
Álex de la Iglesia

El Julián, un divorciat de 50 anys amb problemes econòmics, recorre a una aplicació per compartir el seu cotxe amb desconeguts i, especialment, amb algú que ja no ho és tant: la Lorena, una jove que viatja sovint a Madrid. El conductor vol aprofitar el trajecte per confessar-li els seus sentiments, però un inquietant passatger provocarà un gir inesperat.

# ESTILS DE VIDA

## Al·lèrgia a la tardor o als àcars?

Foto: Freepik



### **i** SALUT

**A**ssociem les al·lèrgies a la primavera, però la tardor també en provoca unes quantes. Sobretot a conseqüència de l'augment de les concentracions d'àcars en la pols domèstica. Allò que coneixem popularment com al·lèrgia a la pols no és altra cosa que una reacció als àcars, uns aràcnids mil·limètrics que s'alimenten de la pols i de les restes de pell humana que es queden retingudes en coixins, llençols o sofàs. Les restes dels seus àpats són les que provoquen als humans esternuts, moqueig, congestió nasal, llagimeig i envermelliment dels ulls. Però la cosa es pot complicar i derivar en asma i sensació d'ofec, especialment en el cas dels infants.

El problema és que la tardor és el caldo de cultiu perfecte per als àcars, especialment amb el clima mediterrani. Els nivells de concentració a les llars poden arribar a duplicar-se o fins i tot a triplicar-se, en comparació amb els mesos d'estiu, per culpa de l'increment de la humitat. A més, les recents temperatures tan altes, pròpies de finals d'estiu, afavoreixen la reproducció dels àcars, cosa que els multiplica encara més. L'única opció, a banda de la immunoteràpia, és mantenir-los a ratlla.

## Les claus .....

### VENTILACIÓ

Si ventileu les habitacions diverses vegades al dia, reduireu la presència dels àcars

### LLUM

La llum solar els perjudica, per això és una bona idea deixar-ne entrar la màxima possible a la llar

### ASPIRAR

Quan escombrem, el que fem és remoure la pols i redistribuir-la: és molt millor aspirar-la

### FUNDES

Les persones especialment sensibles haurien de fer servir fundes antiàcars o roba de llit sintètica

Foto: Freepik



Identificar-los amb **XIP i XAPA** és la teva obligació



i en cas de pèrdua, pot ser la seva salvació!



## Equipo de abogados especializados en asesoramiento y gestión de herencias



### Gabinete de Abogados

Separaciones · Divorcios · Accidentes  
Indemnizaciones · Despidos · Sociedades  
Contratos mercantiles · Reclamaciones de cantidad · Recursos administrativos  
Trámites de extranjería: *Cartas de invitación, permisos de residencia y trabajo, agrupaciones.*



### Asesoramiento y Gestión de Empresas y Particulares

Creación de empresas · Laboral y Seguridad Social · Impuestos · Hacienda  
Planificación fiscal · Constitución de sociedades · Inspecciones · Extranjería  
Permisos de apertura · Declaraciones de renta, patrimonio...



### Administración de Fincas

Gestión arrendamientos (*Pisos, locales...*)  
Comunidades de propietarios · Tasaciones  
Contratos de arras y arrendamientos  
Tramitación hipotecas · Traspasos



### Gestiones Notariales

Escrituras Compra-Venta · Testamentos  
Herencias · Donaciones · Poderes  
Constitución de sociedades  
Actas de notoriedad  
Capitulaciones matrimoniales



### Asesoramiento y Contratación de todo tipo de Seguros

Hogar · Vehículos · Motocicletas Convenios colectivos · Empresa Arrendamientos  
Pensiones · Responsabilidad civil  
Seguro de comunidad



### Inmobiliaria

Compraventa de inmuebles a nivel nacional (*Pisos, locales, parkings, naves...*) · Hipotecas  
Permutas · Arrendamientos · Promociones  
Peritaje de bienes y derechos inmobiliarios

## Más que nunca, estamos cerca de ti

**Honestidad y servicio, nuestro valor desde 1963**

#### Oficinas Centrales

Via Júlia, 61 · 08042 Barcelona  
Tel. 933 506 400

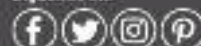
#### Delegación

Via Júlia, 46 · 08016 Barcelona  
Tel. 935 210 640



WWW.VIAJULIA.COM

Síguenos en:



registre d'agents immobiliaris de Catalunya · alcat 0268-1247

api

