

**POBRESA I SALUT** pàg 3  
Dietses poc saludables:  
una altra conseqüència  
de les desigualtats socials

**MÚSICA DE QUALITAT** pàg 10  
El Jazzing Festival, amb  
Joan Chamorro al capdavant,  
viu amb èxit la vuitena edició



# **línia** <sup>12 anys</sup> **Sant Andreu**

Setembre 2021 · Núm. 129 · liniasantandreu.cat

## **La Sagrera vol ja una solució per a l'ampliació del CAP**

*Hi ha dues possibles ubicacions entre la part sud del barri i Navas, però la Generalitat no ha pres cap decisió* pàg 10

Foto: Sònia Martín



### **El club es fa gran**

**El Sant Andreu crea una base femenina en pocs mesos** pàg 20



**MALESTAR VEÏNAL** pàg 10  
Convoquen una altra protesta contra el Porta a Porta de Sant Andreu

**EL BON PASTOR** pàg 10  
El museu de les Cases Barates estarà fet el 2023

**FIRA COMERCIAL** pàg 14  
El Comerç al Carrer de l'Eix Sant Andreu, el 2 d'octubre

**ASSESSORIA VIA JÚLIA**  
DES DE 1963

*Honestidad y servicio,  
nuestro valor desde 1963*

**Ahora es buen momento para comprar tu nueva vivienda y nosotros queremos ayudarte**

58 anys 1963-2021

Oficinas Centrales · Via Júlia, 61 · 08042 Barcelona · Tel. 933 506 400  
Delegación · Via Júlia, 46 · 08016 Barcelona · Tel. 935 210 640

www.VIAJULIA.COM

Síguenos en:



**línia** vol ser un espai per a la conversa  
metropolitana serena i responsable



Josep Martí  
Blanch



Fèlix  
Riera



Jordi  
Muñoz



Oriol  
Lladó



Maria  
Abellanet



Dolors  
Sabater



Jordi  
Martí



Montserrat  
Tura



Marc  
Cerdà



Gala  
Pin



David  
Fernàndez



Martí  
Casamajó



Joan Ramon  
Casals



Elisenda  
Alamany



Xavier  
Marcé



Víctor  
Porres



Ferran  
Falcó



Manuel  
Reyes



Núria  
Parlon



Arnau  
Nadeu







El Menjador Solidari Gregal és un dels espais que forma part del 'Projecte Alimenta' de l'Ajuntament. Fotos: Menjador Gregal i Ajuntament

# Amb el menjar no s'hi juga

» El programa 'Projecte Alimenta' de l'Ajuntament vol assegurar una alimentació saludable a tothom  
 » Des de l'Observatori DESC recorden que la pobresa està relacionada amb dietes poc saludables

Alba Losada  
**BARCELONA**



El poder adquisitiu d'una persona té massa repercussió en la qualitat alimentària que tindrà al llarg de la seva vida. És per aquesta raó que l'Ajuntament ha impulsat el 'Projecte Alimenta', que persegueix l'objectiu d'assegurar una alimentació saludable a veïns amb pocs recursos de diferents barris de la ciutat.

L'Espai Alimenta Gregal, gestionat pel Menjador Solidari Gregal i situat al barri del Besòs i el Maresme, serà un dels quatre punts de la ciutat on es durà a terme el projecte. Una de les seves fundadores, Merche Rodríguez, explica que des de l'esclat de la pandèmia va notar un aug-

ment de persones que necessitaven el seu servei, que es va impulsar ja fa deu anys. "Vam començar oferint 50 menús diaris i ara n'estem servint uns 300. Intentem que hi hagi verdura cada dia perquè és el que més ens arriba de donacions i és el més saludable", detalla Rodríguez, que alhora indica que la majoria dels usuaris són veïns del barri o sense sostre d'arreu de la ciutat. Tot i que es mostra satisfeta amb la feina que fa des del menjador, lamenta que, amb l'increment d'usuaris que va comportar l'inici de la crisi, Gregal va haver de deixar de banda un servei paral·lel al menjador social que consistia a distribuir menjar a famílies del barri.

"Serveis Socials ens diu que les famílies estan cobertes, però moltes venen a demanar men-

jar", assegura Rodríguez fent referència a una realitat que, afortunadament, creu que farà un gir de 180 graus gràcies al 'Projecte Alimenta'. "La quantitat més gran d'aliments que rebrem a partir del programa ens permetrà seguir amb el menjador i arribar a les famílies, com fèiem abans", subratlla. Per a ella, la importància de la solidaritat recau en el fet que és el pilar principal perquè una societat sigui igualitària. "No m'agrada que hi hagi gent passant-ho malament. Si tothom reparteix una mica, coses com aquestes no passaran", sentència.

## EL PODER DELS DINERS

Per entendre millor aquesta realitat, la tècnica de sobirania alimentària de l'Observatori de Drets Humans DESC, Clàudia

Custodio, recorda que com més limitats són els ingressos, més possibilitats hi ha que es triïn opcions alimentàries més econòmiques i, per tant, menys saludables. Paral·lelament, apunta que aquest problema és més complex del que sembla a simple vista. "No tenir el dret a l'alimentació pot estar lligat a mancances d'habitatge o a pobresa energètica i, a més, quan falten ingressos s'ha de triar si, per exemple, es prioritza l'habitatge o l'alimentació. Llavors és quan el problema es retroalimenta", diu.

Per altra banda, Custodio assenyalava que, mentre el món globalitzat premia la producció a gran escala perquè aquesta és més econòmica, el producte que arriba als punts de venda no és tan assequible. "El preu final és força elevat perquè aquest s'ha

anat multiplicant entre els diferents intermediaris, i això no s'ho poden permetre alguns consumidors de Barcelona", afirma. "El sistema perpetua la desigualtat", afegeix.

## EFFECTES EN LA SALUT

Una alimentació no saludable pot convertir qualsevol vida en una pujada plena de pedregars i, a llarg termini, generar efectes adversos en la salut. La nutricionista del Col·legi de Dietistes-Nutricionistes de Catalunya, Blanca Raidó, explica que alguns d'aquests són l'osteoporosi, tenir més possibilitats de patir càncer de còlon o acabar amb colesterol elevat, diabetis, obesitat o hipertensió. "Una mala alimentació no només disminueix la qualitat de vida, també provoca morts prematures", recorda.



## Segueix-nos

a les xarxes socials

## @liniaxarxa


facebook



twitter



instagram




## La lupa

## Per una educació millor

per Jordi Muñoz



Foto: Gemma Aleman/ACN



Un dels efectes de la pandèmia ha sigut una atenció més gran de la població general envers les qüestions mèdiques. En el darrer any i mig s'ha fet habitual trobar als mitjans de comunicació seccions sobre la recerca i el desenvolupament de les vacunes i dels tractaments, o les darreres investigacions sobre l'eficàcia de les diferents mesures de prevenció. Això ha permès que ens familiaritzem molt més amb el procés de recerca en els tractaments mèdics, i hem entès molt millor que vol dir que la medicina es basa en l'evidència.

La medicina basada en l'evidència neix d'un moviment científic als anys 70 que volia introduir millores en la pràctica clínica, que estava, tradicionalment, molt basada en l'experiència, la intuïció i l'expertesa dels metges individuals. Com a complement necessari es va anar imposant la necessitat de potenciar la recerca sistemàtica sobre l'efectivitat dels tractaments, de tal manera que es pogués aprofitar per millorar la pràctica de la medicina. Des de llavors, s'han generalitzat i estandaritzat els criteris i els protocols clínics, i els nous tractaments només s'aproven i s'utilitzen oficialment quan tenen un suport suficient per part de la recerca. Avui dia seria difícilment concebible una medicina que no estigués basada en l'ús intensiu de l'evidència científica per saber quins tractaments funcionen i quins no.

Malauradament, mig segle després, en l'àmbit de l'educació encara estem lluny d'aquesta situació. Moltes de les innovacions en els mètodes, eines i procediments d'ensenyament s'implanten sense que prèviament hi hagi estudis rigorosos que n'avaluïn l'im-

pacte, a partir de la intuïció o de creences poc fonamentades sobre què funciona i què no. És evident que la qualitat de l'educació té efectes molt importants i duradors en el desenvolupament dels infants i joves. Per això, la manca de rigor en el disseny de l'educació no hauria de prendre's a la lleugera.

Hi ha qui pensa que aquesta pretensió de traslladar la lògica de la recerca mèdica a l'educació és equivocada, perquè la medicina és una ciència, i en qüestions socials com l'educació és molt més difícil establir coneixement objectiu sobre què funciona i què no.

### La manca de rigor en el disseny de l'educació no hauria de prendre's a la lleugera

Aquesta objecció sovint es fa des del desconeixement sobre el funcionament i l'evolució de les ciències socials, que tenen cada cop més uns procediments i uns mètodes molt estandaritzats i compartits amb altres disciplines científiques.

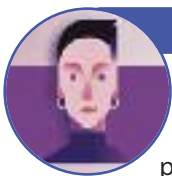
On sí que hi ha una diferència important és en un pas previ a la recerca sobre el què, que és en la definició dels objectius. En medicina en general (no sempre) és relativament senzill arribar a un consens sobre l'objectiu que es busca amb un tractament. En canvi, en educació és sempre molt més difícil de consensuar, perquè hi entren en joc qüestions ideològiques.

En abstracte, podem estar d'acord que l'objectiu és la millora de l'aprenentatge. Però no és tan evident que han d'aprendre els infants, quines habilitats han d'adquirir i, sobretot, quins valors s'han de transmetre i reforçar mitjançant l'educació. Aquesta dificultat per consensuar objectius és una de les causes de la paràlisi en l'educació basada en l'evidència. Tanmateix, cal separar els objectius dels procediments i entendre que, un cop acordem democràticament què volem aconseguir amb l'educació, hem de buscar els millors instruments per assolir-ho. I una peça fonamental en aquesta recerca dels instruments és l'acumulació d'evidència científica. Això ens pot respondre qüestions com el pes de la ràtio alumnes/mestres en el rendiment escolar, quin és l'efecte de l'ús de les tecnologies, quina és la millor organització de la jornada escolar, etc. Cal passar del que creiem que funciona a partir de la nostra experiència anecdòtica al que sabem que funciona gràcies a la recerca en educació.

Per això, cal impulsar la recerca en educació, la seva connexió amb altres disciplines i, sobretot, la transferència dels resultats i la seva aplicació en la pràctica educativa a les aules. Tal com passa en medicina, aquesta evidència és un complement (que no substitut) imprescindible de l'expertesa, la intuïció i l'experiència dels professionals de l'educació. La Fundació Jaume Bofill ha impulsat el manifest + Recerca x Millor Educació, que va en aquesta línia. Tant de bo les nostres autoritats i professionals educatius escoltin aquest clam sense prejudicis i aprofitin aquest impuls per aconseguir una educació millor.

Aquí es piula 

El Twitter en paper



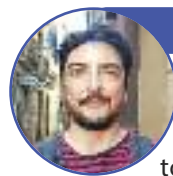
@BelOlid

Vuit encaputxats han marcat un tio amb la paraula "marica". Amb un ganivet, a la carn. Els acudits a casa, les bromes amb els col·legues, els insults sense conseqüències a les escoles... són passos necessaris per arribar fins aquí. No miris cap a una altra banda, #NoEnSiguisCòmplice.



@albertmercade

Això del bisbe de Solsona està escalant posicions de manera molt esperançadora. Fa dos dies que ha començat i jo ho situaria ja al nivell dels grans hits de les trames de la Catalunya contemporània. Ho veig fent podi, amb el cas Mainat i el crim de la Guàrdia Urbana.



@jordiedu

Aquesta ciutat té moltes cares, però quan em topo amb la de la desesperança em costa. Una senyora gran parlant sola amb la mirada perduda al cafè amb llet. Un noi, dos-cents metres més enllà, plorant assegut a un portal. Quan encara hi estava pensant, una noia completament drogada. Uf.



@apunte

El objetivo de Vox es victimizar a colectivos que han perdido privilegios en el cambio social de las últimas décadas. Generar un ambiente en el que se sientan atacados y conseguir así que respondan desde la reacción, es decir, radicalizándose y apoyando a la extrema derecha.



Director Editorial: Arnau Nadeu  
Subdirector d'edicions: Albert Ribas

Redacció: Albert Alexandre (diari metropolità), Anton Rosa (Barcelonès Nord i Baix Maresme), Olga García (Vallès), Francisco Javier Rodríguez

Dipòsit Legal: B 11298-2010

(l'Hospitalet i Baix Llobregat), Alba Losada (Districtes de Barcelona), Anna Utiel (Montse-ratí) i Toni Delgado (Esports)

Dept. de Producció gràfica: Susana Dicenta  
Dept. Comercial: Lola Gutiérrez  
Distribució: Andrés Meca i Pablo Favieri

Premi Tassis Torrent de Comunicació 2011 Diputació de Barcelona

Editor-Gerent: David Centol i Lozano  
Director Editorial: Arnau Nadeu  
Coordinador de Vendes: Marcelo Villanueva  
Coordinadora de Producció gràfica: Marga Moreno  
Estratègia digital: Anna Corbatera  
Webs temàtics: Pere Giménez i Quim Miró

grup comunicació 21 www.liniaxarxa.cat





## Els semàfors



## Jazzing Festival

El Jazzing Festival, el Festival de Jazz de Sant Andreu, va celebrar a principis de setembre la seva vuitena edició. El Jazzing és un exemple d'un festival d'èxit que des del seu naixement ha servit per impulsar la carrera de moltes joves promeses del jazz.

*pàgina 10*



## Ajuntament

El sistema de recollida de residus Porta a Porta de Sant Andreu de Palomar segueix sense convèncer una part dels veïns del barri. És per això que de cara al pròxim 17 de setembre hi ha convocada una nova protesta veïnal.

*pàgina 10*



## Salut

Els veïns de la Sagrera segueixen esperant que la Generalitat confirmi on es farà l'ampliació del CAP del barri, que des de fa molts temps ha quedat petit. Fa molts mesos que reivindiquen el nou espai, amb dues propostes sobre la taula.

*pàgina 10*

El + llegit **línia Sant Andreu.cat**

- 1 **Convoquen una nova manifestació contra el Porta a Porta de Sant Andreu**
- 2 **La Masia de Can Soler, un edifici amb diversos noms**
- 3 **Crit d'alerta de l'oposició: "Tenim una ciutat bruta i deixada"**
- 4 **La Mercè 2021: torna la cultura popular en l'edició 150 de la festa**
- 5 **No t'ho perdís: així serà el mercat provisional d'Horta**

## Un pla encertat contra els incendis

per Rosa Martí



Foto: Anna Ferràs / ACN

La Diputació de Barcelona aplica cada estiu des de fa anys –concretament des de l'últim gran incendi a la província els anys 80, que va cremar des de Sant Miquel del Fai fins a Aiguafreda– l'anomenat Pla d'Informació i Vigilància contra Incendis (PVI).

És un pla basat a dividir el territori forestal de la província de Barcelona en 100 quadrícules aproximadament i assignar a cada quadrícula dues persones i un vehicle durant les hores de més insolació, tots connectats a una central que rep tots els avisos de columnes de foc o fum indicant les coordenades.

Això suposa una inversió estimada de dos milions d'euros,

permet la contractació de 200 persones durant els tres mesos d'estiu i l'ús de 100 vehicles.

Que els boscos de la província de Barcelona no es cremin, essent aquesta la província més poblada, és gràcies a aquest encertat pla. No ho dubteu.

Enhorabona a tècnics i polítics de la Diputació de Barcelona per aquest pla. Dos milions d'euros no són res si s'evita cremar boscos que tardarien molts anys a recuperar-

se. Aquests boscos estan treballant pel medi ambient absorbint tones de CO<sub>2</sub>.

Les altres tres diputacions és urgentíssim que facin el mateix i més veient el que ha passat aquest estiu. S'han de buscar els diners d'on sigui per aplicar aquest model de pla. Potser caldrà sumar diners entre diputacions i Generalitat, perquè el que es pot aconseguir s'ho val i ha passat la prova del 9.

Ànims.

*Línia Sant Andreu no comparteix necessàriament les opinions que els signants expressen en aquesta secció ni se'n fa responsable.*

Les cartes d'opinió es poden enviar a: [opinio@comunicacio21.com](mailto:opinio@comunicacio21.com)

## A les xarxes



#TrobadesSocials



#PremiarElsVacunats?



#ElsPlansD'Aena



**@adrisantaa:** Aquest divendres cauen algunes de les restriccions: ja NO hi haurà el límit de 10 persones en trobades socials ni topall en actes religiosos.

**@agenciaacn:** Salut estudia oferir descomptes en espectacles als vacunats i demana al govern espanyol que reguli el passaport Covid.

**@Nurioriol:** El president de la Generalitat demana la rectificació del projecte d'ampliació del Prat d'Aena que afecta la zona de la Ricarda.



Mirada pròpia



# Diversitat i inclusió, claus per al turisme

per Maria Abellanet

**T**ot i els greus efectes de la Covid-19, el turisme continuarà sent un sector estratègic a tot el món. El 2019, la contribució del turisme al PIB mundial va ser del 10,4% i va crear el 10% dels llocs de treball a escala internacional.

Però el turístic és un sector que va molt més enllà del vessant purament econòmic: el turisme troba la seva raó de ser en les persones, neix de la nostra curiositat i de l'afany de sociabilitat. Genera felicitat, salut, emocions i experiències, i és sinònim de valors com la igualtat i el respecte, qualitats que han d'impulsar les destinacions per fer possible un turisme segur, inclusiu i per a tothom.

En els últims anys, un dels segments que ha experimentat un gran creixement ha estat el turisme LGTB. La relació entre el turisme i aquest col·lectiu, al llarg de la història, és poc coneguda, però antiga. Es remunta al 1920, quan van començar a aparèixer destinacions obertes a rebre turistes majoritàriament gais, pràcticament conegudes només entre el col·lectiu. Des de llavors s'ha avançat molt, per exemple amb la creació de la International Gay and Lesbian Travel Association (IGLTA), la promoció d'experiències dirigides al col·lectiu i l'impuls d'accions de foment de destinacions de referència.

Ara, aquest col·lectiu s'ha convertit en un segment clau per al turisme arreu del món i per a la recuperació del sector, situant-se entre els primers que comencen a viatjar després de la pandèmia. Així ho apunta el CEO de Queer Destinations i membre de la junta directiva de l'Associació Internacional de Turisme LGTB+ (IGLTA), Oriol Pàmies, en una taula rodona amb experts en turisme LGTB organitzada pel CETT-UB el juliol passat.

Segons l'Organització Mundial del Turisme (OMT), el sector comptarà, el 2030, amb 180 milions de viatgers LGTBQ+. Així i tot, encara queda molt camí per recórrer. Aconseguir un turisme responsable, inclusiu i respectuós per a tothom comença a les mateixes des-

tinacions, les seves institucions i en els ciutadans que hi resideixen. No podem oblidar que, actualment, a 69 estats membres de l'ONU encara es penalitza legalment el col·lectiu i que, fins i tot en alguns països on es garanteixen els seus drets per llei, aquestes persones no sempre són respectades. Aquesta també és una qüestió de drets humans i, com a societat, hem de fer tot allò que estigui a les nostres mans per avançar decididament cap a la igualtat real. La diversitat ja és un valor propi de les societats avançades i de les destinacions més capdavanteres. Acollir tothom, sense prejudicis ni barres, és un pas endavant. Però no n'hi ha prou.

tinació si és segura per a parelles homosexuals, informar-se sobre quina és l'opinió pública respecte al col·lectiu LGTB o conèixer què podran fer i què no són només alguns dels exemples que van posar els experts segons la seva experiència.

## CONÈIXER I COMPENDRE, UNA NECESSITAT

Els mateixos experts van reconèixer que la formació és imprescindible. Segons l'OMT, un de cada tres turistes LGTB té la percepció que, estant de viatge, se'l tracta diferent per la seva orientació sexual. Cal, doncs, dotar de coneixements i valors totes aquelles persones que es dedi-

quen a la indústria turística perquè coneguin també les inquietuds de la comunitat LGTB a l'hora de viatjar, perquè sàpiguen quins són els seus interessos i els aspectes que més valoren d'una destinació o d'un allotjament. No n'hi ha prou d'abraçar la diversitat; cal posar-hi tots els esforços per fer que la seva experiència en una destinació sigui excel·lent. I aquest és l'objectiu del CETT a través del nou Màster en turisme LGTB, que compta amb el suport de l'Ajuntament de Barcelona.

És més necessari que mai que la indústria turística en el seu conjunt entengui la realitat dels diferents col·lectius que atén. Cal basar els serveis turístics en la comprensió de les persones, tenint en compte la pluralitat d'identitats, motivacions, necessitats i cultures. L'atenció a la diversitat és una qüestió global.

Hi insisteixo. Lluitar contra la discriminació i els estereotips és cosa de tothom, de tota la societat. Per això és imprescindible que el sector turístic i els seus professionals integrin profundament els valors de la igualtat i la inclusió de totes les persones i obtinguin tots els coneixements i sensibilitats per forjar vincles i acollir i donar el millor servei als turistes, també al col·lectiu LGTB.

Un turisme respectuós, inclusiu i responsable ha de ser possible. Aconseguir-ho és a les nostres mans.

La doctora Maria Abellanet és CEO del CETT



Foto: Eli Don/ACN

Un viatge no és només allò que veiem o fem al destí, sinó el conjunt d'experiències que vivim des del primer contacte amb la destinació. És l'atenció que rebem un cop baixem del tren o de l'avió, les persones que ens trobem en entrar en un allotjament o les que ens serveixen en un restaurant. El paper dels professionals del sector turístic és fonamental per als visitants i és per això que la seva formació esdevé imprescindible.

A l'hora de viatjar, la comunitat LGTB sovint experimenta situacions i ha de contemplar qüestions que altres persones no s'han ni de plantejar. Escollir la des-

Les millors perles



**X**avier Novell renuncia a ser bisbe de Solsona perquè s'ha enamorat. Fins aquí ja és prou interessant, però hi ha més: diuen que l'afortunada és una escriptora de novel·les eròtico-satàniques i que el bisbat el vol exorcitzar perquè està posseït.

**U**n jove mor després d'aplicar-se cola al penis per fer-la servir com a mètode anticonceptiu. Ha passat a l'Índia, on un noi que no tenia preservatiu va prendre aquesta mala decisió que li va acabar costant la vida.

**L**es autoritats sanitàries brasileres irrompen al camp de futbol per aturar el Brasil-Argentina, que havia començat feia sis minuts, per deportar quatre jugadors argentins que s'havien saltat el protocol contra el coronavirus.

**U**na rata *tiktoker* ha fet el salt a Spotify amb el seu primer *single*. I no, no estem insultant ningú, parlem d'una rata de veritat. L'animal s'ha fet viral a TikTok tocant l'harmònica i la seva cançó ha acabat publicada a Spotify.

Lourdes Casademont / ACN

LA FOTO








## **Obvietat núm. 24**

Tens dret a  
seguir creixent  
professionalment.

Totes les persones tenim dret a una feina digna, regulada i segura, sigui quina sigui la nostra professió, origen, gènere, edat, religió, capacitats o orientació sexual.



[dretsobvis.gencat.cat](http://dretsobvis.gencat.cat)  
#dretsobvis

 **Generalitat  
de Catalunya**



## Tribuna



# La nevera dels Soprano dorm al Besòs

per Víctor Porres



Cançava La Trinca que “hi ha rius d’un groc tanyós, n’hi ha d’un tornassol oliós, n’hi ha d’un caqui llefiscós i és que de porqueria n’hi ha de tots colors”. A la mateixa cançó –un cert al·legat ecologista i, alhora, sàtira d’un país avergonyit i acomplexat que aspirava a formar part de l’Europa moderna–, deien que als rius es podien trobar “cadàvers de gallina, llaunes de tonyina i raspes de sardina”, però no feien cap referència als microones. Potser perquè, a principis dels anys 80, hi havia molt pocs aparells i eren més cars que un Seat 127.

En canvi, es veu que ara sí que pots trobar microones a la llera del Besòs fent companyia a altres deixalles voluminoses clàssiques com neveres, portes, cadires o rodes de camió. Qui llença aquestes coses al riu? No entenc com algú pot tenir la poca consciència ecològica, la manca d’empatia social i el nul sentit de la higiene per llençar al riu un matalàs o una cadireta infantil de cotxe. Tothom sap que els ànecs i les llúdrigues no dormen al llit ni viatgen en automòbil!

El Parc Fluvial del Besòs ha significat la recuperació de tot el tram final de la conca d’un riu que fa mig segle era considerat un dels més contaminats d’Europa pels seus abocaments industrials i domèstics. Amb una superfície total de 115 hectàrees, actualment és un dels espais verds més importants de la regió metropolitana de Barcelona, i milers de ciutadans el visiten cada any per passejar, anar en bici o practicar tota mena d’esports.

Però, malauradament, alguns tòtils segueixen considerant la zona com un abocador i els voluntaris de Marea Verde SAB –un grup de veïns de Sant Adrià de Besòs que reivindiquen una ciutat verda i sense contaminació– s’han trobat, amagats entre els canyissars, tamborets, parts de sofà, gàbies per a conills, bidons industrials i, fins i tot, una tanca municipal de l’Ajuntament de Santa Perpètua de Mogoda que encara estan buscant els urbans.

Les deixalles que apareixen allà fruit del sexe furtiu i dels botellots són una marranada, i les dels ionquis, a més, comporten un perill per a la salut, però puc entendre el pim-pam del moment i que, amb les presses i l’estat eufòric més o menys artificial, t’oblidis de recollir els preservatius, els pantalons, les ampolles o les xeringues. Ara bé, abandonar un electrodomèstic implica ja traïdoria i, molt possiblement, nocturnitat.

Potser hi ha alguna mena de guia clandestina de l’estil *Desfer-se de deixalles voluminoses per a dummies* que explica la tàctica per llençar el microones: te’n vas de pícnic a la llera del Besòs i t’emportes els plats, els coberts, l’obrellaunes, el pa, les begudes i, per descomptat, l’aparell per escalfar els canelons, però, com que resulta que no hi ha cap endoll a prop, el deixes allà, li enganxes un *post-it* que digui “FUNCIONA” i algú ja el recollirà per seguir el cicle de l’economia circular.

I la nevera? Com llences un trasto així? M’imagino que l’escena comença a casa del Tony Soprano, quan la nevera falla i decideix desfer-se d’ella. Amb l’ajuda d’un parell de familiars corpulents amb xandall i escuradents a la boca, la tapen amb una catifa, la carreguen al cotxe, s’aturen a dalt del Pont del Molinet amb els llums apagats, s’asseguren que ningú els observa i la llencen al riu perquè dormi amb els peixos. Després tornen al cotxe i se’n van a encarregar una pizza *prosciutto e funghi*, però aquesta és una altra història.

En ple segle XXI, amb el coneixement que ens aporta la tecnologia i tots els avisos de la natura que apareixen als telenotícies sota l’epígraf “conseqüències del canvi climàtic”, estem més conscienciats ambientalment que mai. Som uns grans teòrics de la sostenibilitat i ja ens sabem de memòria el color del contenidor on va cada deixalla, igual que, quan érem petits, coneixíem la identitat cromàtica de cada membre del grup Parchís, però segueixen havent-hi molts irresponsables que no es posen vermells quan llenquen les escombraries on no toca.

Quan veig bosses de brossa i altres deixalles recolzades als contenidors, a un metre i mig de l’orifici d’entrada, penso que potser no es tracta d’un acte incívic propiciat per la mandra i una cara dura com l’ampolla de cava que ha quedat òrfena davant del contenidor verd, sinó que, en realitat, al pobre home amb samarreta d’imperi que va baixar a llençar les escombraries el van abduir uns alienígenes just en el moment que anava a dipositar la bossa correctament al seu lloc.

Ja tarda l’Iker Jiménez a dedicar un capítol a aquest extraordinari fenomen paranormal de les deixalles exiliades. Mentrestant, si la nevera s’espatlla, no la llenceu al riu. Truqueu al 012 o als Soprano.

“

**Som uns grans teòrics de la sostenibilitat i ja ens sabem de memòria el color del contenidor on va cada deixalla, igual que, quan érem petits, coneixíem la identitat cromàtica de cada membre del grup Parchís, però segueixen havent-hi molts irresponsables que no es posen vermells quan llenquen les escombraries on no toca**

”

**Flaixos**

**@gmnzgerard:** Població vacunable sense vacunar: 1.130.000. Dosis de la vacuna a la nevera: 1.400.000. El problema ja no és que faltin vacunes.

**@roccasgran:** Sobretot que puguis triar la llengua de la selectivitat sense sentir-te jutjat. Ara bé, amb el metge, el jutge o la policia, espavila’t, saps?

**@CharliiePee:** El primer cop que em van apuntar a una competició de natació, vaig preguntar: “Però qui guanya? Qui arriba primer o qui neda millor?”. Això explica qui soc.



# Neix Espai.Mèdia

- » El Grup Comunicació 21 impulsa el primer diari sobre la indústria espacial de Catalunya
- » El nou mitjà vol contribuir a la plena consolidació de l'economia de l'espai al nostre país

**COMUNICACIÓ** ▶ *Espai.Mèdia* és el primer diari europeu de caràcter generalista i amb voluntat pedagògica centrat exclusivament en l'economia i la indústria de l'espai. Serà un punt de trobada de tots els actors institucionals públics, centres d'investigació, empreses privades, investigadors i teòrics per construir el lloc de referència des del punt de vista de la gestió de la informació i del coneixement vinculats a l'estratègia New Space i al sector espacial.

És en aquest context que neix el nou mitjà periodístic que el Grup Comunicació 21 incorpora al seu conjunt de capçaleres per tal d'omplir aquest buit informatiu que va en detriment de la plena consolidació de l'economia de l'espai a Catalunya. El Grup ja ha demostrat amb *Exterior.cat*, *Comunicació21.cat* o *Línia* el que és capaç de fer, i ara afronta el nou repte amb més experiència.

El responsable d'*Espai.Mèdia* és el periodista Quim Miró, amb l'ambició d'informar cada dia amb rigor i de manera planera sobre totes les novetats que va-

gin produint-se al voltant del sector espacial català. "Farem que l'espai de comunicació català disposi d'un mitjà en llengua pròpia que sigui referent en l'àmbit del sector espacial, una activitat de futur que generarà a llarg termini canvis sistèmics en els models d'organització social i en la vida de les persones", afirma l'editor del Grup Comunicació 21, David Centol.

En definitiva, *Espai.Mèdia* pretén facilitar la gestió del coneixement i sumar esforços als del mateix Govern, als de les empreses privades que participen en l'estratègia New Space i als dels centres d'investigació per convertir Catalunya en un referent de la cultura i del sector espacial.

#### NEW SPACE

L'estratègia New Space, impulsada pel vicepresident de la Generalitat, Jordi Puigneró, vol posar en relleu una indústria d'alt valor afegit que assenti les bases del futur del país i que permeti consolidar-lo com un indret de referència també en l'àmbit de l'economia de l'espai. Fins al 2025 es pretén que, gràcies a l'impuls



Espai.Mèdia s'ha estrenat el 13 de setembre del 2021. Foto: Espai.Mèdia

de les polítiques públiques i la col·laboració amb el sector privat, s'impulsi una nova indústria que generi 280 milions de facturació i creï 1.200 llocs de treball. El pinyol d'aquesta estratègia és l'Agència Espacial de Catalunya.

"Però aquest projecte, ambiciós i necessari –comenta l'editor David Centol–, presenta dificultats directament relacionades amb el desconeixement per part de la majoria de la població, fins i tot entre els sectors més formats". Certament, la presentació del projecte general, i més particularment el llança-

ment del primer nano satèl·lit català, va provocar reaccions d'escepticisme (més enllà de les generades per la lògica de la confrontació política) que només s'expliquen per la desinformació. *Espai.Mèdia*, doncs, pretén ser útil per avançar en el coneixement de la indústria espacial, així com per multiplicar-ne l'interès i les expectatives i fer visibles tots els passos que es van produint a través d'una informació seriosa i responsable.

Malauradament, els mitjans de comunicació no tenen com a prioritat dedicar recursos que

facin possible l'existència d'un flux de comunicació permanent entre el mateix sector espacial, els actors que en formen part i també la ciutadania.

La dificultat tècnica de la matèria, i en conseqüència la necessitat d'invertir-hi recursos continuats per part dels mitjans de comunicació per poder entomar amb èxit el repte d'informar-ne de manera constant, són elements que expliquen aquest desert informatiu al voltant de la indústria de l'espai i les seves potencialitats. Un buit que *Espai.Mèdia* vol omplir.

**NECESSITEM ALIMENTS  
BÀSICS PER CONTRIBUIR  
A L'ALIMENTACIÓ DE MÉS DE  
163 MIL PERSONES**

**Col·labora**



BANC DELS ALIMENTS

líniaSantAndreu

[bancdelsaliments.org](http://bancdelsaliments.org)





La FAVB va alertar a principis de mes, en el marc d'una campanya contra l'ús abusiu que, segons considera, fan alguns bars de l'espai, que diferents terrasses de la rambla Fabra i Puig impedièen circular els vianants.

## La Sagrera vol ja una solució per a l'ampliació del CAP

» Hi ha dues possibles ubicacions entre la part sud del barri i Navas  
» Els veïns esperen saber aquest mes quina proposta és més factible

**SALUT** ▶ El barri de la Sagrera fa molt temps que demana l'ampliació del seu CAP. El president de l'Associació de Veïns de la Sagrera, Jaume Matas, recorda que es necessiten al voltant d'uns 3.800 metres quadrats per tenir un equipament "digne". "Tenim l'esperança que aquest setembre se'ns digui quina de les noves ubicacions que farien possible l'ampliació és més factible", explica Matas fent referència a dues propostes que tant els veïns com el Districte veuen amb bons ulls, tot i que és la Generalitat qui ha d'acabar donant llum verda a qualsevol projecte.

Tal com indica el president de l'entitat veïnal, aquestes dues possibles ubicacions són els baixos d'un futur edifici de pisos públics del carrer Gran de la Sagrera, entre Garcilaso i Felip II, i el solar buit que queda al costat del Club Esportiu Sagrerenc, situat al número 18 del carrer



El CAP necessita 3.800 metres quadrats més. Foto: Twitter (@SalvemCAPSgr)

d'Hondures. "Són zones idònies perquè es troben entre Navas i la part sud de la Sagrera, les dues zones que s'han de cobrir", insisteix Mates.

### REBUIG ALS BARRACONS

El Districte va explicar als veïns, tal com recorda Matas, que men-

tre el nou CAP no sigui una realitat, existeix la possibilitat d'ampliar l'actual equipament amb barracons. Això ha generat inquietuds entre el veïnat. "Amb els barracons s'arriba a una solució a mitges, la qual cosa pot fer que el projecte s'endarrerixi encara més", sentència Matas.

## Desplegament de talent de barri al Jazzing Festival



Foto: Pere Francesch/ACN

**CULTURA** ▶ La vuitena edició del Jazzing Festival va omplir la Fabra i Coats de concerts gratuïts entre el 2 i el 5 de setembre. Un dels convidats va ser l'orquestra dirigida pel saxofonista Joan Chamorro, la Sant Andreu Jazz Band, que va celebrar el seu quinzenès aniversari. En el festival, on també es va homenajar al trombonista Toni Berenguer, hi van participar, entre altres, diversos músics sorgits

d'aquesta mateixa orquestra, com Andrea Motis, Èlia Bastida, Joan Mar Sauqué o Rita Payés.

Chamorro destaca que Sant Andreu Jazz Band ha format, entre el 2006 i 2021, a més de 70 joves. "Avui, la majoria es dediquen a la música", recorda el saxofonista. "El valor de la nostra orquestra no és formar estrelles, sinó ajudar a gent jove enamorada de la música a aconseguir bons resultats", afegeix.

## Convoquen una altra protesta contra el Porta a Porta

**SANT ANDREU** ▶ 17 de setembre. Aquesta és la data fixada pel moviment veïnal Fans del Porta a Porta per a una nova manifestació en contra el sistema de recollida de residus.

Des de l'AV de Sant Andreu Sud, per la seva banda, asseguren que hi assistiran perquè ha quedat "claríssim" que, segons diuen, no funciona. "Demaneu que no s'obligui a la gent, entre altres coses, a baixar la brossa entre les 20 h i les 22 h perquè amb la feina i altres obligacions no sempre es pot", recalca la presidenta de l'en-

titat veïnal, Cristina Galvan. D'altra banda, des de l'Associació de Veïns de Sant Andreu de Palomar, afirmen que no aniran a la manifestació. Consideren que, abans de condemnar el Porta a Porta, cal aconseguir que funcioni. "Entenem que per a molts veïns l'horari és un problema, però si ens diuen que és la millor manera de reciclar bé, hem de fer tots un esforç", diu el seu president, Santi Serra.

Per últim, des d'ERC han exigit millores en el sistema abans que arrenqui la segona fase de la seva implementació.

## Les obres de les Cases Barates, a principis de l'any que ve



Es preveu que el projecte acabi el 2023. Foto: Twitter (@bcn\_ajuntament)

**EL BON PASTOR** ▶ Les Cases Barates del Bon Pastor són cada dia més a prop de convertir-se en un espai museístic. L'Ajuntament va aprovar a finals d'agost el projecte per transformar aquesta illa de setze cases d'aquest barri en un espai que donarà a conèixer la seva memòria històrica. Es preveu que les obres, que tindran un pressupost de 2,3 milions d'euros, comencin a principis de l'any que ve i acabin el 2023.

Quatre cases de les setze cases seran espais expositius

que explicaran la història de l'habitatge de Barcelona i quatre cases més seran rèpliques dels immobles originals que mostraran com era l'arquitectura del 1929, any en el qual es van construir aquestes cases.

En aquell moment, el complex estava conformat per un total de 784 habitatges de planta baixa i, gràcies a aquest projecte, es podrà conèixer amb millor detall com era la seva distribució: tres dormitoris, un espai de cuina menjador i un pati amb coberta, entre altres.

Identificar-los  
amb **XIP i XAPA**  
és la teva obligació



i en cas de pèrdua,  
**pot ser la seva  
salvació!**





**ARTADI** força el govern Colau-Collboni a **REBAIXAR FINS AL 50% LA TAXA DE RESIDUS** a les persones que reciclin correctament en el **PORTA A PORTA**

**junts**

Més informació a: 



**espai.mèdia**

*El primer diari de la indústria espacial de Catalunya*

grup comunicació21



El 26 d'abril del 2020 els infants van poder tornar a sortir al carrer després de passar-se 43 dies tancats a casa. Foto: Carola López/ACN

**D**ia 26 d'abril del 2020. Què va passar? Per què és tan important aquesta data que probablement no transcendirà? És un dels dies més destacats de la història recent de la infància catalana. El govern espanyol va decretar que els menors de 14 anys podien tornar a sortir al carrer després d'haver-se passat 43 dies tancats a casa. Un milió de nens i nenes deixaven enrere l'enclaustrament.

A Catalunya, els menors de 0 a 5 anys ho podien fer de les 11 a les 13 hores, mentre que per als de 6 a 13 la franja reservada era la de les 16 a les 18 hores. Tots ells podien sortir de casa sempre que anessin acompanyats d'un adult i, segons recomanava la Generalitat, calia evitar "entrar a comerços amb infants", com si els nens i les nenes fossin éssers incontrolats. "Si et trobes amb un amic, recorda que no us podeu abraçar, donar la mà ni fer petons", recalca el protocol.

#### UNA HISTÒRIA INFANTIL

La gestió de la infància durant tota la pandèmia ha estat un tema controvertit. Des de diferents espais s'ha considerat que ha estat trufada d'adultcentrisme. És a dir, els adults han dictat el que havien de fer els infants sense preguntar-los res. Segons explicava el doctor en Educació Daniel Ortega en un article a *Social.cat*, durant els últims temps s'ha tractat els menors d'edat d'una manera "paternalista sense tenir en compte ni la seva opinió, ni la seva percepció ni els seus anhels".

Una altra data a recordar: 14 de setembre del 2020. La temuda tornada a les escoles després de la primera fase de la pandèmia. Tot feia preveure que el nombre de contagis es dispararia amb la recuperació de les classes presencials. Malgrat això, l'experiència ha demostrat que, tot i l'anomalia –mascaretes, grups bombolla, normes higièniques o baixes del professorat–, el curs es va poder fer amb força normalitat. Durant els mesos de classe, només un 5,3% dels infants i dels adolescents van ser positius, i només un 2% de les escoles de tot el país van haver de tancar per contagis. "Mantenir les escoles obertes ha estat molt beneficiós, perquè els centres educatius han explicat millor que ningú què és la Covid-19", afirma Ingeborg Porcar, directora tècnica de la Unitat de Crisi de Barcelona (Unitat de Trauma, Crisi i Conflictes de la Facultat de Psicologia de la UAB). Per a l'experta en psicologia, "tancar les escoles és un risc per a la societat, ja que qui hi ha millor per explicar una situació com aquesta que els mestres?".

Si els infants escrivissin la història, hi hauria dues dates més per assenyalar: el 23 de novembre del 2020 i el 22 de febrer del 2021. Va ser aleshores quan el Procicat va determinar que estaven permeses les activi-



# La pandèmia menys escoltada

Sovint s'han gestionat les necessitats dels infants durant la pandèmia des d'una perspectiva adultcèntrica, és a dir, sense comptar amb la percepció ni els anhels dels nens i nenes. Ens preguntem com han viscut el confinament i les mesures de restricció ara que comença el segon curs escolar sota l'ombra del coronavirus

tats esportives escolars no competitives, primer, i les activitats de lleure, després. Van ser moments importants, ja que 3 de cada 4 escolars practiquen esports de forma habitual i més de 120.000 infants i joves són integrants d'un cau o esplai a Catalunya.

Última data en la història infantil recent: 13 de setembre d'enguany. La tornada a les escoles es presenta de nou complicada. Es mantenen les mesures de seguretat amb alguns

canvis. Els vacunats no hauran de confinar-se en cas de contagi a la seva classe i els controls de temperatura als accessos dels centres no seran obligatoris.

#### SÓN FELIÇOS?

Més enllà de les dates i dels canvis legislatius que han afectat els infants, seguim sense conèixer com ha estat per a ells l'últim any i mig. Com s'han sentit? Com han canviat? Entenen el que està passant?

Porcar és taxativa quan afir-

ma que, a diferència de la idea que globalment s'ha instal·lat, l'experiència no sempre ha estat traumàtica. "Si parlem de menors, cal distingir entre tres grups d'edat: els que tenen de 0 a 7 anys, els que tenen entre 7 i 12 anys i els adolescents, que són un tema a part i ho han passat molt malament", considera l'experta. En el primer dels grups, el confinament es va presentar de manera ambivalent. Estem parlant d'una edat en la qual es fan els primers

llaços de socialització i s'aprenen els hàbits, dos elements que la pandèmia va empitjorar. Tot i això, "el confinament va comportar tenir més disponibles els pares, i això, encara que no sempre, va ser positiu per als infants", assenyala Porcar. Pel que fa a la segona franja d'edat, la valoració del confinament va ser positiva. "Troaven a faltar el grup d'amics, però no havien d'anar a l'escola, i això en una edat on es comença a desenvolupar l'auto-





## En primera persona

● L'Ona té 9 anys, viu a Barcelona i la seva vivència de la pandèmia, com la de cada infant, és única. Per això no podem extrapolar la seva experiència a la de la resta de nens i nenes de Catalunya. Amb tot, el que explica demostra que no sempre s'ha escoltat suficientment els infants ni s'ha entès com estaven vivint la crisi sanitària.

Tot i la seva edat, reconeix que ella va tenir sort, ja que va poder passar el confinament en una casa a fora de la ciutat. A més, la seva mare és mestra, el seu pare teletreballava i

però quan havien de pujar a l'autobús podien barrejar-se, i això els costava molt d'entendre", explica Juanma Martín, director territorial del Casal dels Infants a la Mina-Besòs.

Alguns nens i nenes que Martín tracta "tenien la sensació de ser un objecte, perquè les normatives canviaven sovint i algunes els semblaven incoherents". Segons la investigadora de l'Institut Infància i Adolescència de Barcelona Mari Corominas, "quan els infants se senten ben escoltats pels seus entorns, també se senten millor, més segurs i més autò-

*Alguns infants tenen la sensació que durant la pandèmia se'ls ha tractat com un objecte amb normatives canviants i incoherents*

els dos van mantenir la feina. Segons comenta, aquest any les vacances li han semblat curtes, perquè les compara amb el temps que el darrer curs va passar sense anar a l'escola.

Malgrat això, no tot el que ha passat li sembla bé. "Durant el curs ens van separar a les meves amigues i a mi en tres classes diferents... I no podíem jugar juntes al pati, perquè érem de tres grups diferents", explica. "Aquest curs ens han posat juntes", afegeix convençuda de la millora que això suposa.

Tant ella com altres infants no van acabar d'entendre mai aquesta mena de decisions. "Havien d'estar en grups bombolla a classe i al pati,

noms". "Als infants no se'ls ha tingut en compte", rebla Martín.

L'Ona comença a estar cansada de portar la mascareta, sobretot a l'estiu, perquè té calor. Però tot i la queixa, amb 9 anys és capaç de reconèixer que aquest neguit és poca cosa si el compara amb el que altres infants estan vivint. L'empatia infantil contrasta amb l'egocentrisme de molts adults. "Hi ha altres nenes que no ho han passat gaire bé... A una companya de classe se li han mort els avis i els seus pares tenen molta por", diu. Una nena que s'assembla a alguns infants que Martín descriu amb "ulls tristos i por de ser un vector de contagi".

nomia individual era positiu per a ells", considera.

Quan aquella època va acabar, els infants van ser capaços d'interioritzar amb facilitat la nova situació d'excepcionalitat. "La incertesa i la preocupació dels pares pel que fa a la feina sí que els va afectar negativament", diu Porcar.

En una línia menys optimista se situa Mari Corominas, doctora en psicologia, salut i qualitat de vida i investigadora de l'Institut Infància i Adolescència de Barcelona. "El confinament va tenir efectes negatius en totes les dimensions de les vides de tots els infants, però de manera diferenciada segons els contextos socials", afirma. "Durant el confinament absolut, els infants van enyorar poder estar amb els amics i, sobretot, els que no tenen terrassa a casa seva també van trobar a faltar poder sortir al carrer i estar a l'aire lliure", afegeix.

Les dues psicòlogues coincideixen a assenyalar que la crisi sanitària també està suposant un aprenentatge per als menors de 12 anys. "De la pandèmia han après que cal cuidar-se i cuidar bé els altres per viure millor. Hem compartit valors de ciutadania i responsabilitat. Per als infants ha estat un aprenentatge entendre que

l'acceptació d'unes normes i els comportaments individuals repercuteixen en el benestar col·lectiu", afirma Corominas. "Han respectat les restriccions o comportaments que se'ls demanen", diu.

Porcar també considera que la pandèmia ha estat una bona oportunitat, però segons la seva opinió no sempre ha estat aprofitada. "A la nostra societat hi ha poca tolerància a la frustració perquè venim de generacions que van néixer en la postguerra i no han educat els seus fills en aquesta línia", explica la psicòloga.

Per entendre el que vol dir, serveix la història que relata dels seus veïns: "Visc en un poble a fora de Barcelona i al costat de casa hi ha una parella jove amb dos fills", comença. Quan es va decretar el confinament, tot i que hi havia unes vinyes davant de casa seva on el nen i la nena podien sortir a passejar, els seus pares van decidir no fer-ho. "Ningú els hauria vist, però van pensar que el missatge que havien de transmetre als seus fills era que si hi havia molts infants que no podien sortir de casa perquè no tenien aquella sort, ells tampoc ho farien", segueix Porcar. L'experiment pedagògic volia fer entendre als infants el valor de la responsabilitat social.

**"Per als infants, la pandèmia ha servit per entendre que l'acceptació de normes i els comportaments individuals repercuteixen en el benestar col·lectiu"**

**Molts nens i nenes van perdre la rutina i el ritme del son, i això va afectar negativament la seva escolarització, la salut mental i la relació amb els amics**

### L'ALTRA INFÀNCIA

Oportunitat, adaptació, educació. Si bé és cert que molts infants han viscut una pandèmia menys terrorífica del que se'ns ha narrat, també ho és que als barris vulnerables la Covid-19 ha estat un malson. Així ho apuntava aquest juliol el Síndic de Greuges de Catalunya quan assegurava que la pandèmia "ha tingut un impacte especialment negatiu entre els infants" i sobretot en aquells que "estan socialment desfavorits".

Vista sobre el terreny, la realitat és cruenta i dona fe de les diferències entre infàncies. Juanma Martín, director territorial del Casal dels Infants a la Mina-Besòs, explica que el confinament va suposar un abans i un després per a molts dels nens i nenes dels barris on treballa. "Al principi molts van perdre la rutina i el ritme del son, i això va fer que la seva escolarització es veiés molt afectada", diu. Molts es passaven fins a altes hores de la matinada jugant al mòbil i l'endemà no rendien. Lluny de desaparèixer, aquestes dinàmiques no van marxar quan va acabar el confinament. "Per exemple, un nen de 10 anys se'n va a dormir a les 6 de la matinada, es lleva a les 12 i menja a les tres... Si hi ha desordre, la

relació amb els meus iguals es desordena", afirma Martín.

En gran part, aquesta situació es produïa per la desestructuració que existeix en algunes famílies d'aquests barris. "En un pis de 40 metres quadrats hi poden viure cinc persones, i això ha fet que les relacions entre adults i infants es tensesin", considera el director del Casal dels Infants. Així, la pandèmia també ha fet aflorar trastorns mentals que fins aleshores no havien sortit a la superfície. "Tot i que és una paradoxa, ja que es tracta de barris on la bretxa digital és alta, hem vist com, a més de casos d'ansietat o depressió, ha augmentat l'addicció a les pantalles", diu Martín.

"La pandèmia ha servit per accelerar i visibilitzar processos que ja existien", recalca. Entre els més recurrents, la desafecció cap a l'educació formal d'algunes famílies vulnerables. "Moltes tenien por i em deien que a l'escola hi ha massa gent i per això no hi duïen els fills", sentència Martín. I és que la pandèmia ha tensat les costures d'una societat desigual.

Un reportatge d'**Albert Alexandre**





## Els comerços situats en carrers de vianants facturen més

**ESTUDI** ▶ Un estudi de la consultora Laborde Marcet assegura que els comerços ubicats en carrers de vianants facturen un 30% més.

El mateix estudi conclou que la conversió en zona de vianants de les principals vies comercials afavoreix el consum a peu de carrer, provocant que els locals ubicats en aquests llocs augmentin el seu valor fins a un 20%.

La directora de Retail & High Street de Laborde Marcet, Àngela Sánchez, assegura que "és evident que fer els carrers més atractius pel vianant fomenta el



El Portal de l'Àngel, una de les grans zones comercials. Foto: M. Casado/ACN

# 30%

**més de facturació és el que aconseguixen els comerços ubicats en zones de vianants**

consum i repercuteix positivament en la facturació dels negocis". Segons Sánchez, el mo-

del urbanístic de les ciutats del futur, que posa el vianant al centre, "enfortirà de manera indirecta el mercat del 'retail' perquè la compra a les botigues físiques i l'experiència del client conviuran de manera sinèrgica amb l'ús cada dia més consolidat del comerç electrònic".

En el cas de Barcelona, l'aposta perquè els vianants vagin

guanyant espai en els carrers és clara. En els últims temps s'han fet petites reformes en carrers com ara Pelai, la ronda Universitat o la que ja va impulsar en el seu moment el govern Trias en un tram de la Diagonal, al mateix temps que ha crescut l'aposta per les superilles, amb el projecte estrella que hi ha previst a l'Eixample.

## Arriba una nova edició del Comerç al Carrer de tardor

**EIXOS** ▶ L'Eix Sant Andreu està acabant d'enllestir la preparació de la nova edició de la Festa del Comerç al Carrer de tardor, que tindrà lloc el pròxim 2 d'octubre al tram de Gran de Sant Andreu que va entre els carrers Malats i Fabra i Puig i la plaça del Comerç i el carrer Ajuntament.

La jornada, que arrencarà a les 10 del matí i s'allargarà fins a les vuit del vespre, permetrà als comerciants oferir els seus productes de cara la temporada de tardor. Hi haurà moda de dona i home, moda íntima i in-

fantil, bijuteria, complements, objectes de regal, artesanía... I també serveis com ara viatges, salut o esports.

A causa de la pandèmia, la jornada es desenvoluparà amb algunes restriccions per garantir la seguretat de tothom. Tot i això. Des de l'Eix Sant Andreu celebren que l'activitat servirà per anar fent passos cap al retorn a la normalitat i per tal que el petit comerç pugui mirar endavant després de totes les complicacions que li ha provocat la pandèmia del coronavirus.



Una edició anterior del Comerç al Carrer. Foto: ERC Sant Andreu



# OXIGEN PER A L'ÍNDIA

## NECESSITEM EL TEU SUPORT PER ACONSEGUIR UN GENERADOR D'OXIGEN.

Aquesta pandèmia no acaba fins que tothom estigui fora de perill.

**DONA**

[fundacionvicenteferrer.org](http://fundacionvicenteferrer.org)

**900 111 300**



**Vicente Ferrer**

Transforma la societat en humanitat

#SOSCovidIndia





## Equipo de abogados especializados en asesoramiento y gestión de herencias



### Gabinete de Abogados

Separaciones · Divorcios · Accidentes  
Indemnizaciones · Despidos · Sociedades  
Contratos mercantiles · Reclamaciones de  
cantidad · Recursos administrativos  
Trámites de extranjería: *Cartas de invitación,  
permisos de residencia y trabajo, agrupaciones.*



### Asesoramiento y Gestión de Empresas y Particulares

Creación de empresas · Laboral y  
Seguridad Social · Impuestos · Hacienda  
Planificación fiscal · Constitución de  
sociedades · Inspecciones · Extranjería  
Permisos de apertura · Declaraciones de  
renta, patrimonio...



### Administración de Fincas

Gestión arrendamientos (*Pisos, locales...*)  
Comunidades de propietarios · Tasaciones  
Contratos de arras y arrendamientos  
Tramitación hipotecas · Traspasos



### Gestiones Notariales

Escrituras Compra-Venta · Testamentos  
Herencias · Donaciones · Poderes  
Constitución de sociedades  
Actas de notoriedad  
Capitulaciones matrimoniales



### Asesoramiento y Contratación de todo tipo de Seguros

Hogar · Vehículos · Motocicletas Convenios  
colectivos · Empresa Arrendamientos  
Pensiones · Responsabilidad civil  
Seguro de comunidad



### Inmobiliaria

Compraventa de inmuebles a nivel nacional  
(*Pisos, locales, parkings, naves...*) · Hipotecas  
Permutas · Arrendamientos · Promociones  
Peritaje de bienes y derechos inmobiliarios

## Más que nunca, estamos cerca de ti

**Honestidad y servicio,  
nuestro valor desde 1963**

#### Oficinas Centrales

Via Júlia, 61 · 08042 Barcelona  
Tel. 933 506 400

#### Delegación

Via Júlia, 46 · 08016 Barcelona  
Tel. 935 210 640



WWW.VIAJULIA.COM

Síguenos en:



registre d'agents immobiliaris  
de Catalunya · alcat 0268-1247

api







# A PROP

consum sostenible i de proximitat

## #ComerçÉsVida: un nou vídeo per fer-se sentir



Foto: Ajuntament

tindria sentir”, afirma al vídeo Jordi Tena, propietari de les xarcuteries J. Tena. Durant la pandèmia, les restriccions i les mesures per evitar la propagació de la Covid-19 van fer que molts comerços

**“La vida d’un barri depèn del seu veïnat, però també del seu teixit comercial”**

haguessin de fer grans esforços per tirar endavant. “La clientela, però, s’ha bolcat a comprar al comerç de barri i els estaré sempre molt agraïda”, relata Emma Frigola, propietària de la botiga de roba i complements Santa Antònia, al barri de Sant Antoni.

Precisament és el contacte amb els clients i l’atenció personalitzada de qualitat allò que fa únic el comerç de proximitat. “Més enllà de vendre articles, sempre escoltem el client, hi parlem i ens hi apropem emocionalment”, apunta Jaume Doncos, propietari de la mítica botiga de música i partitures Casa Beethoven. “Anem més enllà del negoci i fer-ho ens omple de felicitat”, afegeix.

Aquestes són només tres de les reflexions que recull aquesta iniciativa. Un nou vídeo, en definitiva, per fer-se sentir.

### Promoció

T’imagines com serien els carrers de Barcelona si no hi hagués botigues? Els comerços de la ciutat fan dels barris uns espais cohesionats, segurs, vius i diversos. Després dels efectes de la Covid-19, els comerciants comparteixen anècdotes, sentiments i sensacions en un nou vídeo de la Direcció de Comerç, Restauració i Consum de l’Ajuntament. Encara no l’has vist?

En la peça audiovisual, comerciants de la ciutat expliquen com van obrir el seu negoci; què els fa somriure en el seu dia a dia; què és el més complicat d’estar darrere del taulell i com s’ho fan per arribar a la clientela també en el món digital. Els protagonistes són Jaume Doncos, propietari de la botiga de música i de partitures Casa Beethoven; Núria Raja, propietària de la papereria Raima; Jordi Tena, propietari de les xarcuteries J. Tena;

Carlota Freixenet, sòcia de la llibreria La Carbonera; Emma Frigola, propietària de la botiga de roba i complements Santa Antònia; i Annie Yang, propietària de la parafarmàcia Bonas. El vídeo complet el pots trobar fàcilment a YouTube buscant “La veu dels comerços de Barcelona | #ComerçÉsVida”.

“La vida d’un barri depèn del seu veïnat, però també del seu teixit comercial: sense un d’aquests dos elements, l’altre no

## Objectiu: estimular la venda en línia a través de formació i ajudes

### Digitalització

La pandèmia ha accelerat la necessitat d’implementar definitivament la digitalització a milers de comerços, tant a grans empreses com a petits establiments.

La tecnologia i la digitalització estan modificant els hàbits de consum i les relacions comercials amb la clientela. Per això, el petit comerç ha de seguir fent passos endavant en aquest sentit, optant per plataformes digitals de comerç i serveis.

Conscient d’aquesta necessitat, Barcelona Activa, a través de Cibernàrium, el seu servei de formació i capacitat tècnica, ha posat en marxa un catàleg de

formació online per al comerç i la restauració. Amb aquests cursos gratuïts es vol impulsar l’aprenentatge en la gestió, incorporant processos de transformació digital i utilitzant eines i estratègies comercials a internet, perquè així els comerciants es puguin donar a conèixer, incrementin les vendes i fidelitzin la seva clientela.

Els comerciants i paradistes que hi estiguin interessats ja s’hi poden inscriure a través de Barcelona Activa. De moment, hi ha més de 50 cursos online disponibles que busquen potenciar el negoci físic i digital del petit comerç, posicionant correctament les seves pàgines web i millorant la comunicació des de les xarxes socials.



Foto: Ajuntament



consum sostenible i de proximitat



# Càmeres a 39 mercats per gestionar l'aforament

## Tecnologia

L'Ajuntament ha col·locat càmeres per gestionar els aforaments a 39 mercats de la xarxa municipal. Els aparells, situats al sostre de les zones d'accés, donen resposta a les necessitats generades per la pandèmia sense vulnerar el dret a la intimitat, ja que no enfoquen les cares. Es comptabilitzen els caps de les persones presents a l'equipament i es mostren en una pantalla tant l'aforament màxim com el nombre de persones que hi ha a l'interior en temps real per saber si s'hi pot accedir o no.

A més de facilitar la supervisió i la gestió dels fluxos de persones, la inicia-

tiva permet disposar de dades dels accessos per quantificar l'impacte dels mercats municipals als barris i la distribució horària de les visites als diferents espais. Aquestes dades són la base per poder adequar després el funcionament de cada equipament a les necessitats i al ritme d'afluència de la seva clientela.

La instal·lació, de fet, va començar l'estiu passat amb una prova pilot als mercats de Sants, Sarrià, l'Abaceria Central i els Encants de Belcaire per comprovar-ne la idoneïtat. Des d'aleshores, l'actuació s'ha estès a 35 mercats més, amb una inversió de 678.640 euros. La tecnologia emprada correspon a Hikvi-

sion i es gestiona amb un sistema molt intuïtiu amb un software centralitzat.

## PROCÉS DE DIGITALITZACIÓ

El desplegament de la xarxa de pantalles i microordinadors, en aquest cas per a l'emissió d'informació de productes i serveis, i la instal·lació de càmeres són dues de les actuacions previstes en el Pla de digitalització dels mercats.

La iniciativa, que s'inscriu en el Pla estratègic 2015-2025, dona resposta a les noves necessitats dels clients i de les clientes per mantenir el model de xarxa de mercats que ha fet de Barcelona un referent per a altres ciutats.

## EN PRIMERA PERSONA

“El més important és la qualitat del producte”



**Vicenç Bailón**  
Carnisseria Marina  
(Mercat d'Horta)

Vicenç Bailón porta més de mitja vida al capdavant de la Carnisseria Marina del Mercat d'Horta. Ell és la tercera generació d'aquest negoci, que va néixer amb la seva àvia al capdavant a l'aleshores Mercat de la plaça Eivissa.

**Quin és el secret que explica que el negoci funcioni des de fa tants anys?**

El més important és la qualitat del producte, ja que la gent d'Horta ho valora molt. Després l'atenció a la clientela. Quan jo vaig agafar el negoci, després de la jubilació de la meua mare, entre els clients ja hi havia moltes amistats. Això és molt important.

**Formar part del Mercat d'Horta és un valor afegit?**

Sí. Horta ha anat creixent molt, però el mercat encara és un reduït on la gent es coneix. Pot venir-hi una veïna, per exemple, que t'explicarà la seva vida perquè ens coneixem. En canvi, la mateixa veïna potser del seu edifici no coneix gaire ningú. És un lloc on hi ha caliu i proximitat que també fa una funció social.

**I el futur de la carnisseria quin serà?**

De moment anirem al nou mercat. Això vol dir que seguim [somriu]. A mi em queden quatre anys per jubilar-me, però en treballaré més, ja que a la meua dona, que també treballa a la carnisseria, encara n'hi queden nou.

Foto: Ajuntament



# No t'ho perdis: així serà el mercat provisional d'Horta

Foto: Ajuntament



## Equipaments

El mercat provisional d'Horta, que s'instal·larà en un espai verd situat a la confluència dels carrers de Porto i Lisboa, consistirà en una gran estructura de fusta d'uns 1.400 metres quadrats, que es reutilitzarà en el nou parc del districte un cop s'hagi remodelat el mercat definitiu.

L'Institut Municipal de Mercats de Barcelona ha adjudicat la realització del projecte a l'equip d'arquitectes Pere Joan Ravetllat i Carles Enrich, amb la proposta “Del mercat al parc”, que té un pressupost de 2,22 milions d'euros i preveu acabar les obres l'estiu de l'any vinent.

Un cop instal·lat, el mercat provisional

disposarà de 1.400 metres quadrats, repartits entre la sala de venda, de 1.030 metres quadrats, per a 32 establiments alimentaris i 5 de no alimentaris; i la zona logística, de 374 metres quadrats, per a les cambres frigorífiques, el magatzem comunitari, les oficines, els lavabos, la cambra de residus, la zona de càrrega i descàrrega i l'espai per a instal·lacions.

El mercat provisional serà un equipament sostenible gràcies a l'aprofitament de recursos naturals com, per exemple, l'aigua de la pluja, la qual s'utilitzarà als lavabos, la neteja i el reg. A més, l'estructura provisional tindrà un paper important de dinamització de la zona verda i en la generació d'un nou espai públic de connexió entre els barris.



# la Barcelona desconeguda

Turisme km0

## A cavall entre dues grans ciutats: el parc de Can Rigal

**LES CORTS/** La frontera entre Barcelona i l'Hospitalet de Llobregat és, en la majoria dels seus punts, gairebé imperceptible. Traveses un carrer i deixes d'estar en una ciutat per estar a l'altra. Però hi ha un lloc on aquest canvi sí que es pot notar: el parc de Can Rigal.

Situat a l'avinguda d'Albert Bastardas del barri de la Maternitat i Sant Ramon, és un parc de lliure accés (és a dir, que no tanca, perquè funciona també com a camí). El seu passeig central té en un costat una zona de bosc mediterrani amb pins i alzines que potencia el valor paisatgístic de Collserola, i a l'altre una zona de prat.

### BIODIVERSITAT

El camí central es descompon generant àrees de descans i petits jardins florals de

**Inaugurat fa gairebé 10 anys, el parc genera la seva pròpia energia amb una sèrie de plaques fotovoltaïques**

formes geomètriques. L'accent de color es va alternant al llarg del passeig, on en les diferents estacions de l'any es pot veure la floració de les espècies plantades.

Al llarg d'aquest camí, les pèrgoles i els pòrtics, amb plantes enfiladisses i plaques fotovoltaïques, creen zones de color al ma-



Foto: Ajuntament

teix temps que alimenten la il·luminació del parc per a les hores de menys llum.

### UN PARC SOSTENIBLE

Inaugurat el 2012, el parc incorpora criteris ambientals i de sostenibilitat (com altres espais de la ciutat, com els parcs de la Primavera, de Rieres d'Horta i del Torrent Ma-duixer), especialment pel que fa a la vegetació i a l'ús de l'aigua, així com en l'ús

de materials reciclats i la regulació de l'enllumenat. En aquest sentit, l'electricitat es genera amb el conjunt de plaques fotovoltaïques que té instal·lades al llarg del seu passeig central.

A més, l'aigua de la pluja es recull superficialment, es canalitza a través d'un sistema de conduccions de drenatge i es fa retornar, pel sistema de capilaritat, als elements de vegetació del parc. Aquest sis-

tema, a més, evita que se sature la seva xarxa de clavegueram.

### SERVEIS

Pel que fa als serveis, a l'interior del parc també hi ha un bar, una zona habilitada per a gossos i diferents aparells perquè la gent gran o algú que segueix als seus bancs pugui fer una mica d'exercici (pedals fixats a terra, per exemple).

## La Torre de les Aigües: un record de l'arquitectura industrial del segle XIX

**SANT MARTÍ/** Considerada un exemple cabdal de l'arquitectura industrial de la Catalunya del segle XIX, la Torre de les Aigües es va rehabilitar profundament entre els anys 2010 i 2012 (amb una feina feta gairebé maó a maó), ja que havia patit un procés de degradació pel seu abandonament des de principis de la dècada de 1990.

La torre es va construir entre el 1880 i el 1882 i la seva finalitat era abastir d'aigua potable una ciutat en constant creixement. Per això va alçar-se ben a prop de la desembocadura del Besòs, per extreure i bombar l'aigua de la llera dreta del riu. El projecte, però, va durar poc, ja que l'aigua era salada. Tot i aquesta decepció, la torre es va utilitzar al llarg de tot un segle per produir l'aigua que faria servir la indústria, i va estar en funcionament fins al 1992.

Després de ser reformada, la torre s'ha convertit en un mirador icònic, amb unes vistes incomparables del mar i de la ciutat, i recentment la tasca de rehabilitació de tot el conjunt ha estat mereixedora dels màxims honors a Europa en el camp del patrimoni amb el premi European Heritage Awards / Europa Nostra Awards.



Foto: Aj.

## Anselm Clavé ens mira des del passeig de Sant Joan

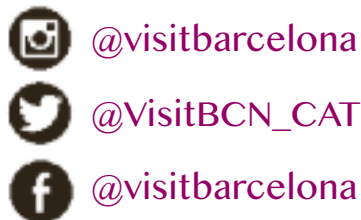
**GRÀCIA/** Una de les estàtues que hi ha a la part més alta del passeig de Sant Joan, al barri del Camp d'en Grassot i Gràcia Nova, és la del polític, compositor i escriptor català Anselm Clavé, una de les grans figures del nostre país durant el segle XIX.

El monument d'estil neoclàssic que recorda la seva figura està format per un pedestal de pedra ornamentat amb quatre arpes i coronat amb una figura de bronze del mateix Clavé (originalment daurada), a peu dret, de quasi cinc metres d'alçada.



Foto: Aj.





# la Barcelona desconeguda

## L'Ateneu Popular Nou Barris: més de 40 anys d'un referent

Foto: Ajuntament



**NOU BARRIS/** L'ocupació veïnal l'any 1977 d'una planta asfàltica que es va construir entre els barris de Roquetes i Trinitat Nova va germinar en el naixement de l'Ateneu Popular Nou Barris, un centre sociocultural públic que funciona segons el model de gestió comunitària. Segons el defineixen els mateixos implicats, el centre "recupera la idea de la cultura, la intervenció i la vinculació amb el territori i aposta per ser un projecte que contribueixi a la transformació social".

### ESPAI DE REFERÈNCIA PER AL CIRC

Des d'una perspectiva de creació, l'Ateneu prioritza donar suport a les disciplines vinculades al món del circ, especialment a la creació de circ contemporani de sala.

L'Ateneu també té com a objectiu acostar

aquesta mena de propostes als barris, potenciar cultures emergents i afavorir l'exhibició de projectes culturals de territori i ciutat, mantenint l'equilibri entre programacions de diferents perfils amb una política de preus adequada a cada espectacle.

En el context socioeducatiu, vol fomentar el compromís social i solidari entre els ciutadans i el seu esperit crític, mitjançant els valors i formació que proporciona el Circ Social com a eina educativa, element definidor del projecte Ateneu des dels seus inicis. Com a part del teixit associatiu i dels moviments socials de Barcelona, l'Ateneu també dona suport a totes aquelles propostes que enforteixen aquest vincle i ajuden a tirar endavant projectes des d'un punt de vista transformador i solidari.

### LLOC PER A ARTISTES DE TALLA MUNDIAL

L'edifici és de titularitat municipal, tot i que està gestionat per l'associació Bidó de Nou Barris. La seva manera de fer, de fet, és un mirall per a moltes entitats, tant del districte com de la ciutat.

En tots els anys que ha tingut les seves portes obertes ha acollit actuacions d'artistes de talla mundial, i no només de circ. Georges Moustaki, Lluís Llach i Paco Ibáñez, entre altres, han portat el seu art a l'Ateneu.

Des del 2007 pertany al projecte de recuperació d'espais industrials Fàbriques de creació de Barcelona, un projecte conjunt de l'Ajuntament de Barcelona i l'Institut de Cultura de Barcelona que engloba diversos equipaments públics que donen suport a la creació i a la producció cultural.

## Ciutat Vella

### 150 anys de cultura i pensament

L'any 1906 el Palau Savassona, un emblemàtic edifici situat al número 6 del carrer de la Canuda, va passar a ser propietat de l'Ateneu Barcelonès, que el va convertir en la seva seu.

L'aleshores jove Ateneu (la data de la seva fundació és el 1860, amb el nom d'Ateneu Català) s'instal·lava al cor de la ciutat, en un edifici d'estil neoclàssic projectat com a casa senyorial. L'actual seu de l'Ateneu va ser construïda a finals del segle XVIII pel baró de Savassona, que es va inspirar en els palaus gòtics catalans. En destaca l'entrada (pensada per a l'accés de carruatges), l'escala noble i la biblioteca.

En el moment de fer la compra, l'Ateneu va emprendre una sèrie de reformes per adaptar-lo a les seves necessitats i, prop de 100 anys més tard, l'interior de l'edifici va tornar a ser remodelat. El 2007, la rehabilitació de la biblioteca va enllestir la reforma.

### MULTIDISCIPLINARI

L'Ateneu Barcelonès bull d'activitat gràcies a una agenda cultural intensa i variada oberta a tota la ciutadania. És, de fet, un dels principals centres de debat intel·lectual de la ciutat i del país i un nucli de creació per promoure l'activitat intel·lectual col·lectiva.

A més, té el privilegi d'acollir la biblioteca civil privada més important de Catalunya, amb una de les col·leccions bibliogràfiques més valuoses del país.

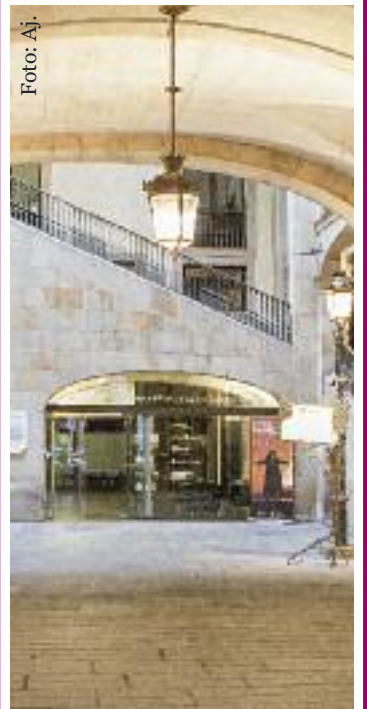


Foto: Aj.

## La Masia de Can Soler, un edifici amb diversos noms

Foto: Ajuntament



**HORTA - GUINARDÓ/** No sol ser habitual que a un mateix edifici se'l conegui amb diversos noms (hi ha excepcions, és clar), però als peus de Collserola hi ha un mas que es pot anomenar de maneres diferents. Es tracta de la Masia de Can Soler, la qual també es coneixia com a Can Gener, Casa Berengueras o Casa Boix (que, segons altres versions, va derivar cap a Cal Boig).

És una finca de 32.000 metres quadrats, situada just a l'entrada del parc de Collserola, que data de principis del segle XIX. Es va començar a conèixer com a Can Soler durant el segle XX, pel nom del seu propietari, Antoni Soler. La masia ocupa una finca situada en terrenys agrícoles i forestals, a tocar de la carretera de l'Arrabassada. Fa més de quatre dècades, l'any 1980, l'Ajuntament la va expro-

piar i, després de restaurar-la, la va destinar a equipament municipal.

### FUNDACIÓ ELS TRES TURONS

L'any 2010 va obrir les seves instal·lacions a Can Soler l'Escola d'Art Floral de Catalunya, un centre que ofereix cicles formatius de grau mitjà i superior en floristeria, art floral i disseny de jardins i que es va traslladar al barri de Sants fa mesos.

La Fundació Els Tres Turons, dedicada a la promoció i suport de la salut mental comunitària, es fa càrrec del manteniment dels voltants de la masia, on també hi ha una desena d'hortos urbans dels quals s'encarreguen jubilats del barri.

Des de l'octubre del 2018 la masia també acull un Centre de Natura que ofereix diverses propostes per descobrir els entorns de la masia i aprofundir en el coneixement de la natura.



## Un miracle en el futbol formatiu

» Des del passat mes de març la UE Sant Andreu ha reunit gairebé 12 equips de base femenins  
 » Més del 90% de les jugadores del projecte, coordinat per Carlos Oré, no havien jugat abans

Toni Delgado  
**SANT ANDREU**



“Convidem les nenes i adolescents que sentin passió o interès pel futbol a venir a provar si els hi agrada. Elles decidiran si es queden o no. T'asseguro que ho faran”, pronostica Carlos Oré, coordinador general del futbol femení de la UE Sant Andreu.

Però... Per què ho té tan clar? Carlos Oré és un malalt del futbol que, des d'una mirada àmplia, creu en els petits detalls. Va aterrar al club al març amb la missió de treballar en la formació del futbol formatiu femení.

En aquell moment la UE Sant Andreu no tenia cap equip base de jugadores. “Volíem arribar a uns 10 o 12 equips i gairebé ho hem aconseguit. Entre el maig i el juny van jugar amistosos i en van guanyar el 80%. Com et quedes si et dic que el 90% de les ju-

gadores no havien jugat a futbol abans?”, afirma Oré. Sembla un miracle, però al darrere d'un èxit així sol haver-hi una feina gairebé infinita.

“L'esforç és i ha estat extraordinari. El cos tècnic és excel·lent, tenim nutricionista esportiva, fisioterapeutes... Treballem la coordinació psicomotriu, i, amb el suport de dues psicòlogues esportives, tractem que la pressió de la competició no els afecti i juguin com al pati de l'escola. Volem que siguin i se sentin les protagonistes”, desenvolupa Oré.

Preguntat sobre com va afrontar un repte tan ambiciós, el coordinador del futbol femení del Sant Andreu respon amb claredat: “Amb il·lusió i els peus a terra. Ens ha ajudat molt que la UE Sant Andreu sigui un club tan històric i arrelat al barri. Aquesta identificació i els resultats dels amistosos han estat vitals”. Fa una pausa i segueix: “Si us plau, posa també que res hauria estat possible sense l'a-



Un grup de jugadores de la base de la UE Sant Andreu. Foto: Sònia Martín

posta forta i decidida de la UE Sant Andreu, sobretot de l'Eduard Lomas i del president, Manuel Camino. El club ens ha donat suport, llibertat i recursos per a desenvolupar el projecte i comptar amb el Narcís Sala”.

El que dirà ara Carlos Oré segur que sorprendrà molta gent. “Qualsevol nen i nena té qualitats per a l'esport. La diferència és que

n'hi ha que les desenvolupen abans. A la UE Sant Andreu els ajudem a fer que les descobreixin”, explica.

**UN CAMÍ IDÈNTIC**

Carlos Oré coordina el futbol femení de la UE Sant Andreu, on cada grup té la mateixa importància. El camí i la metodologia dels tres equips amateurs (futbol

11 A, i futbol 7 A i B) són idèntics als de la base, més enllà dels límits i condicionants de cada edat.

“T'enviaré una foto d'una celebració d'un gol. A les nenes del barri els encantarà veure com les de la seva edat gaudeixen així del futbol. I potser voldran fitxar per la UE Sant Andreu”, pronostica.

Sembla que Carlos Oré l'ha tornat a encertar.



grup comunicació 21

liniaxarxa.cat

**Línia vol ser un espai per a la conversa metropolitana serena i responsable**







# Fes que sigui *la teva*

A Catalunya hi ha molts infants que, per diferents circumstàncies i de forma temporal, no poden créixer amb la seva família.

L'Acolliment Familiar brinda l'oportunitat a un infant de conviure amb unes noves referències familiars saludables i estables que li permetin desenvolupar-se de manera emocional, personal i social.

La solidaritat i la generositat de les famílies acollidores permeten a l'infant viure en un ambient familiar i compartir un entorn afectiu i comunitari.

**L'Associació d'Ajuda Social CEL OBERT** és una entitat acreditada per la Generalitat de Catalunya que treballa al servei dels infants i de les famílies acollidores.

**Tu pots ser la família acollidora**

Contacta amb nosaltres:



Associació d'Ajuda Social  
**CEL OBERT**

Avinguda Meridiana, 354, 11<sup>a</sup>

**93 311 69 05**

08027 BARCELONA

celobert@cel-obert.org



## No t'ho perdís

Foto: Cecilia Díaz Betz / BGW



### BCN Gallery Weekend

Barcelona Gallery Weekend és una iniciativa de l'associació Art Barcelona que busca "visibilitzar la labor de les galeries com a espais generadors de cultura oberts a la ciutadania". Aquest any torna per oferir la seva 33a edició i ho fa amb rècord de participació: precisament, s'hi han sumat 33 galeries, 27 de Barcelona i 6 de fora de la ciutat. Començarà el 15 de setembre i s'allargarà fins al dia 19, i ampliarà la seva xarxa a l'Hospitalet de Llobregat, Santa Margarida i els Monjos i Sitges. Pel que fa als artistes participants, en seran una setantena provinents de 20 països.



## Famosos

Més que per la seva participació a l'Està passant de TV3 i més que pels seus monòlegs d'stand-up, Magí Garcia o Modgi és conegut per ser un dels integrants del podcast en català més popular: *La Sotana*. Juntament amb Andreu Juanola, Joel Díaz i Manel Vidal, Modgi barreja esport ("és a dir, futbol", com dirien ells) i humor irreverent en una fórmula que cada cop té més adeptes. I això es veu reflectit en el nivell dels convidats. Després d'entrevistar, la temporada passada, diversos candidats a les eleccions del Barça, enguany han començat la temporada amb el convidat més important que han tingut mai: Gerard Piqué. Durant l'entrevista, emesa en directe, Piqué va rebre una videotrucada de Shakira. Modgi, assegut al costat del jugador, va treure el cap i va dir amb molta calma: "Hola, Shakira!". Ha estat el moment més comentat.

## La fitxa

M O D G I

### QUI ÉS?

### ÉS FAMÓS PER...

### QUÈ HA FET?

### A LES XARXES...

#### Ser un còmic català de moda

Per 'La Sotana', 'Està passant' i els seus monòlegs

#### Saludar la Shakira amb molta naturalitat

Durant una videotrucada inesperada entre la cantant i Piqué

#### Molta broma i molts mems

Fins i tot hi ha que demana samarretes del moment

## Llibres



**Lluny vol dir mai més**  
Marc Cerrudo

En aquesta ciutat tothom parla menys ell. És coix i té la cara solcada de cicatrius, i ranqueja pels carrers de nit, cercant un cérvol amb tres taques blanques sota l'ull esquerre i cinc punxes a cada banya, com dues mans suplicant al cel. Per què el cerca ningú ho sap, però avui que fa un any del daltabaix que el va capgirar, podria estar més a prop que mai de trobar-lo.

## Teatre



**Començar**  
David Eldridge / Pau Carrió

La festa que la Laura ha fet per estrenar el seu pis s'ha acabat, però queda un últim convidat, el Dani. No es coneixen. Els dos tenen prop de 40 anys. Semblen a kilòmetres lluny. Els dos estan sols. Podrien anar-se'n al llit aquesta nit i no tornar-se a veure. O ni tan sols això. O potser tot està a punt de començar?

A La Villarroel de Barcelona.

## Música



**Totes les flors**  
Roger Mas

Amb 25 anys de carrera musical i deu discos a l'esquena, Roger Mas publica ara un nou àlbum, *Totes les flors* (Satélite K), que ell defineix com "un treball lluminosament diferent". L'onzè disc del cantautor de Solsona està format per deu cançons noves, entre les quals hi ha la que dona nom a l'àlbum, que Mas ha presentat al programa *FAQS* de TV3.

## Pelis i sèries



**Chavalas**  
Carol Rodríguez Colás

La Marta, la Desi, la Soraya i la Bea, amigues inseparables a l'adolescència, tornen a trobar-se al barri. La realitat les obligarà a enfrontar-se a aquelles adolescents que van ser i a les dones que volen ser ara. Pràcticament sense adonar-se'n, s'ajudaran a prendre decisions importants. *Chavalas* és l'òpera prima de la directora cornellanenca Carol Rodríguez.



# ESTILS DE VIDA

## Contra la síndrome postvacacional

Foto: Pexels



### **BENESTAR**

**S**etembre és el dilluns de l'any. Excepte si és el teu mes de vacances –en aquest cas, potser que deixis de llegir això–, és el moment de tornar a la rutina i deixar enrere el *dolce far niente*. És l'hora, per tant, d'una més que probable síndrome postvacacional.

Per evitar o com a mínim pal·liar aquesta sensació de desànim, hi ha diversos consells que pots aplicar al teu dia a dia. En primer lloc, has d'assumir que no pots passar de 0 a 100. Segurament no podràs posar-te al dia de feina el primer dia que tornis a treballar, i és normal. El retorn ha de ser progressiu i de seguida veuràs que recuperes el teu ritme habitual.

Més enllà de la feina, has de reincorporar rutines a la teva vida que potser havies abandonat durant les vacances. Per exemple, si matines, has d'acostumar-te de nou a anar a dormir d'hora per respectar les hores de son que necessita el teu cos i no abusar de la cafeïna. Si has deixat de fer exercici durant l'estiu, és moment de tornar-hi: va bé per al cos i per a la ment. Finalment, no descuidis el teu temps lliure: te'l mereixes i l'has d'aprofitar. Els caps de setmana poden ser unes *minivacances!*

## Les claus.....

#### A POC A POC

No pots passar de 0 a 100: el retorn a la rutina ha de ser progressiu, no pretenguis posar-te al dia només arribar

#### DESCANS

Si matines, has d'acostumar-te de nou a anar a dormir d'hora: respecta les teves hores de son i no abuis de la cafeïna

#### VIDA SANA

Durant les vacances probablement has deixat de banda hàbits saludables: recupera l'exercici i una bona alimentació

#### TEMPS LLIURE

És molt important que no descuidis el teu temps lliure: te'l mereixes i l'has d'aprofitar com tu vulguis

Foto: Pexels



Atenció psicològica via telemàtica

**Psicoterapeuta Col·laboratiu i Dialògic  
Psicòleg**



Depressió, Ansietat, Estrès  
Dificultats de relació

Visites concertades dimarts i divendres

[www.javiercentol.com](http://www.javiercentol.com)

**625 522 561**

**C. Mallorca, 198 ppal. 1er Barcelona**





ELS BONS  
RECORDS  
VIUEN PER  
SEMPRE



Els moments de pèrdua són difícils. Ho sabem. Moments en què necessita tranquil·litat i estar acompanyat dels éssers estimats, sense preocupar-se del servei funerari. Per això fem tot el possible per tal que en aquests instants no li falti res. Deixi-ho a les nostres mans. Vostè pensi en els millors instants viscuts. Perquè els bons records viuen per sempre.

#### TANATORI LITORAL

- Sales d'ús privat per estar amb els seus amb absoluta tranquil·litat.
- Disposa de tanatori i crematori al mateix centre.
- Possibilitat de personalitzar els serveis funeraris.

Avinguda de la Catalana, s/n. 08930 Sant Adrià del Besòs. T. 931 159 790



ÀLTIMA  
www.altima-sfi.com