

POBRESA pàg 3
Preocupació per les famílies que no poden pagar la llum a les portes de l'hivern

ESPARREGUERA pàg 18
El Festival Lola, amb Gerard Bidegai com a cap visible, reivindica el teatre amateur



línianord

quinzenal

Montserratí 4/10/2022 · Núm. 141 · linianord.cat

Martorell gaudeix amb força els primers dies del Roser

El primer cap de setmana de la festa deixa com a protagonistes el vi, la cultura i els concerts nocturns pàg 12

Foto: Bombers Voluntaris de Collbató



En alerta

Tornen a augmentar els rescats a Montserrat pàg 18



OLESA pàg 16
El mercat aposta per les taquilles intel·ligents per recollir les comandes

MARTORELL pàg 10
L'Ajuntament compra els dos primers busos elèctrics

ABRERA pàg 16
El cicle Setembre Musical tanca una edició d'èxit



DEFENSA PERSONAL

MIXTO
FEMENINO
EXTRAESCOLARES



KRAVMAGA

DINAMIS SPORT

CLASES Y ENTRENAMIENTOS PRIVADOS
GRATIS 2 DIAS DE PRUEBA MÁS CAMISETA

618 557 197

DEFENSA PERSONAL

[SALA FITNESS INCLUIDA
1H PARKING GRATUITA]



KRAVMAGA-DEFENSAPERSONAL.COM | INFO@KRAVMAGA-DEFENSAPERSONAL.COM

amicdirectes

Creadors de continguts en català

1a Edició

LLUMS, CÀMERA EN DIRECTE I...

ACCIO!

Inscriu-t'hi fins al 2 de desembre
de 2022 a:

amicdirectes.cat

Si ets alumne/a de 3r o 4t d'ESO,
Batxillerat o CFGM participa i
guanya el teu premi!

Organitza:



Amb el suport de:



Mirant l'hivern amb por

» Preocupació per les famílies que no poden pagar la llum a les portes de l'arribada del fred
 » "Estem enmig d'una crisi social molt greu que podria ser pitjor per la recessió", alerten les entitats

Albert Alexandre
MONTSERRATÍ



L'hivern està venint i, com sempre, les organitzacions socials encenen les alarmes. Les baixes temperatures evidencien les desigualtats existents a la metròpoli i posen en risc milers de famílies en situació de vulnerabilitat. Malalties per la impossibilitat d'esclafar la llar, risc d'incendi o endeutaments per evitar el fred són algunes de les conseqüències de l'anomenada pobresa energètica que es repeteixen any rere any.

Malgrat això, segons alerten entitats com l'Aliança contra la Pobresa Energètica (APE) o la Taula del Tercer Sector Social de Catalunya, aquest hivern pot ser especialment dur. Així ho explicaven divendres passat en una roda de premsa les dues organitzacions. "Estem enmig d'una crisi social molt greu que encara podria ser pitjor pel fantasma d'una possible recessió", va avisar la presidenta de la Taula, Francina Alsina.

El mes de març passat, els preus de l'energia van arribar al seu màxim històric a conseqüència de la guerra a Ucraïna i de la crisi de subministraments heretada dels moments àlgids de la pandèmia. Tot i les regulacions impulsades pel govern espanyol i Brussel·les, els preus actuals encara superen per molt els de fa dos anys. És per aquest motiu que les entitats socials veuen amb preocupació el futur a les portes de la tardor i de l'hivern.

Encara més quan les xifres de la darrera Enquesta de Condicions de Vida de l'IDESCAT apunten que el nombre de famílies que no poden mantenir



Les entitats socials acusen el Govern d'incomplir el conveni que regula la pobresa energètica a Catalunya. Foto: Eli Don/ACN

casa seva a una temperatura adequada ha crescut notablement en els darrers temps. Si el 2020 eren el 9,4%, l'any passat van ser el 15,9%.

Si ens centrem en els barris més pauperitzats de la metròpoli, aquestes xifres són molt superiors. Segons afirmen des del Casal dels Infants, al barri del Raval de Barcelona, un 30% de les famílies que atenen no poden escalfar casa seva de manera adequada. I encara més: l'organització assegura que fins al 90% de les famílies que acompanya "tenen problemes amb l'habitatge, incloent-hi problemes per pagar el lloguer i les despeses de subministraments".

Alhora, l'APE denuncia que el deute que les famílies catalanes tenen amb les companyies elèctriques podria créixer per damunt dels 12 milions d'euros que es van registrar el 2020.

ULTIMÀTUM

El març del 2021, les entitats socials van arribar a un acord amb el Govern de la Generalitat que havia de servir per condonar el deute que 35.000 famílies tenen amb Endesa.

Un any i mig després, durant la roda de premsa de divendres passat, les organitzacions socials van anunciar que no participaran més en les reunions del grup de treball si el Govern segueix "incomplint" els compromisos. Segons l'acord, el mes de juny passat havia d'haver-se sufragat el deute perquè les famílies en situació de risc no arribessin a l'hivern sense calefacció, però això no ha estat així.

"Tenim seriosos dubtes que arribi abans que acabi l'hivern", afirmava Maria Campuzano, de l'APE, referint-se a la condonació del deute. "En la darrera reunió ja vam traslladar la nostra disconformitat en com

s'estan portant les coses. És un espai necessari, però necessitem que serveixi per plantejar fets. Ja ens hem cansat de les paraules", va afegir.

En paral·lel, la Taula del Tercer Sector també assegura que cal revisar "urgentment" actualitzat el llinar que fixa la cobertura de les prestacions socials, congelat des del 2010. L'entitat proposa que s'augmenti un 15,9% l'índex de renda de suficiència de Catalunya (IRSC) i que es passi dels 569 euros actuals a 659 euros al mes, amb catorze pagues.

ELS MÉS PERJUDICATS

Tractar la pobresa energètica en abstracte pot fer que no acabem d'entendre el veritable drama que s'amaga darrere d'aquesta forma de desigualtat. En aquest sentit, si ens fixem en les persones que més la pateixen, cal referir-nos als infants i als joves.

Des del Casal dels Infants i Enginyeria Sense Fronteres afirmen que "la pobresa energètica pot provocar als nens i als adolescents problemes de salut física, com ara bronquitis crònica o asma, i de salut mental, com ara ansietat, depressió i estrès". "Els nens i les nenes que es troben en situació de precarietat energètica tenen el doble de probabilitats de patir problemes de desnutrició associats a haver de decidir pagar les factures o menjar", afegixen.

Les dues organitzacions assenyalen que els infants pateixen quan veuen els pares preocupats per arribar a finals de mes. Això pot generar situacions d'assetjament escolar, perquè, per exemple, els nens i les nenes no volen convidar els seus amics a casa. També impacta en el rendiment escolar per les dificultats de no poder estudiar a causa del fred.



Segueix-nos

a les xarxes socials

@liniatarxa

facebook

twitter

instagram

La lupa

Estem davant d'un turisme diferent?

per Xavier Marcé, regidor de Turisme i Indústries Creatives de l'Ajuntament de Barcelona i regidor de Nou Barris



Foto: ACN



La reducció generalitzada de les restriccions associades a la covid que es va iniciar el passat mes de març ha suposat la normalització del viatge i, per tant, la represa del turisme. De fet, a Barcelona hem arribat al setembre amb un 80% dels visitants de l'any 2019 i un nivell d'ocupació de l'allotjament turístic del 93%. Cal dir que aquests percentatges, certament elevats, corresponen a uns visitants de més proximitat, amb una despesa superior a l'anterior i amb una utilització més diversificada del transport. Creuers i avions encara estan en percentatges una mica inferiors als anteriors.

Potser encara és aviat per respondre una de les preguntes que tots tenim al cap: canviaran els hàbits i les tendències turístiques després de la pandèmia? Ara bé, ja comencem a veure alguns elements que apunten hipòtesis de futur.

El viatge *low cost* trigarà a remuntar, afortunadament. De fet, l'encariment dels preus motivat per la pujada dels combustibles i per les tensions laborals en companyies de baix preu ve acompanyat d'una presa generalitzada de consciència envers els perjudicis d'un turisme indiscriminat, de menys qualitat, amb treballs precaris i de poc rendiment social. A Barcelona hi ha hagut un ampli consens per evitar remuntar la crisi del sector oferint preus baixos per atraure el màxim de visitants, de tal manera que els preus dels hotels fins i tot s'han situat una mica per sobre de l'any 2019.

Fugir de la temptació de cercar un turisme fàcil,

de baix pressupost i sense interessos socioculturals ha estat molt important per reiniciar la vida turística de la ciutat amb criteris de més qualitat.

També observem una tendència clara a allargar l'estada a Barcelona. Abans de la pandèmia, l'estada mitjana no arribava als tres dies, i ara sobrepasa els quatre. És una bona notícia, atès que permet reduir les temptacions incrementalistes d'una part del sector i millora les possibilitats de descentralitzar els fluxos turístics que massifiquen el centre de la ciutat.

Una part de Barcelona s'entesta a convertir el turisme en un enemic prioritari

Els creuers també mantenen una clara línia de contenció. Les previsions per a l'any 2022 són força inferiors a les de l'any 2019, amb una tendència inequívoca a prioritzar el creuer d'entrada i sortida per sobre del de trànsit. Aquest aspecte és molt rellevant per a la qualitat del turisme local i té grans repercussions mediambientals, atès que a molt curt termini totes les terminals tindran connexió amb energies netes.

Consolidar aquestes tendències és molt important, perquè configuren una base sòlida per transformar el turisme local, convertint-lo en un vector

de progrés més extensiu per a la nostra economia. Permetrà millorar la qualitat de les feines associades al turisme, apujar salaris i reduir les pressions per incrementar el nombre de visitants.

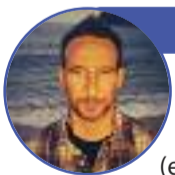
Malgrat tot, a Barcelona encara tenim importants reptes per millorar la nostra realitat turística. Resoldre les distorsions que genera la mobilitat urbana és urgent, perquè amb independència dels visitants que dormen a la ciutat, cada any rebem una ingent quantitat d'excursionistes que ens visiten un dia des de les principals zones turístiques catalanes. Cercar solucions racionals per a aquestes visites s'ha de fer de comú acord amb la modernització del model de mobilitat urbana que Barcelona està fent, i això no és fàcil ni genera els consensos necessaris.

També és imprescindible posar en valor alternatives patrimonials, culturals, esportives o gastronòmiques a les icones tradicionals de la ciutat, no només per descentralitzar i desmassificar el turisme, sinó per construir una imatge-marca de Barcelona més adient al seu projecte de futur.

Tot plegat, però, esdevé un objectiu doblement complex si una part de la ciutat s'entesta a convertir el turisme en un enemic prioritari. Viatjar és un acte de llibertat i la mobilitat un dret irrenunciable per a tota societat oberta i democràtica. Per això els problemes i les contradiccions inherents al turisme s'han d'afrontar amb solucions tècniques i consensos polítics que fugin de la turismofòbia i abracin un pragmatisme més racional.

Aquí es piula 

El Twitter en paper



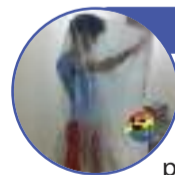
@ManelAlias

[Des del Donbass] El TERROR de la guerra (en 1a persona). 5 de la matinada, bum! L'estrèpit em desperta. El 2n cau més a prop. M'estic vestint, i el 3r! Al passadís, abans de les escales d'emergència, m'aturo per encendre la llanterna del mòbil i... això em salva? El 4t hauria pogut ser per a mi.



@Marta_catalonia

Poc es parla de la importància que va tenir la incorporació massiva de les dones a les colles castelleres. Com que pesen menys que els homes, l'alleugeriment de pes a l'estructura ha permès tirar endavant castells més alts, i això no es diu mai. #CastellsEnXarxa #ConcursTGN22



@jotaemi

Ahir [2-10-2022] Lula va quedar cinc punts per davant de Bolsonaro. Caldrà lluitar la segona volta, però parteix amb força avantatge. El que va ser dramàtic ahir, però, van ser la resta dels resultats de les eleccions: el bolsonarisme és fort i s'ha imposat al congrés, al senat i als estats.



@Anelrazabal

El 3 de octubre de 2013, 368 personas murieron ahogadas en uno de los mayores naufragios ocurridos en Lampedusa. Fue una tragedia que sacudió a Italia, pero no evitó centenares de naufragios más. Casi una década después, Meloni amenaza con cerrar los puertos italianos.



Director Editorial: Arnau Nadeu
Subdirector d'edicions: Albert Ribas
Subdirectora de digital: Anna Corbatera
Redacció: Albert Alexandre (diari metropolità), Anna Utiel i Guillem Francàs (Barcelona), Olga García (Vallès), Gerardo Santos (Barcelonès Nord)

Dipòsit Legal: B 12314-2013

i Baix Maresme), Francisco J. Rodríguez (l'Hospitalet i Baix Llobregat), Mar Sifre (Montserrat), Toni Delgado (Esports), Andreu Asensio (suplements i *branded content*) i Júlia Estivill (xarxes)
Dept. de Producció gràfica: Susana Dicenta
Distribució: Andrés Meca i Pablo Favieri

Premi Tassis Torrent de Comunicació 2011

Editor-Administrador: David Centol i Lozano
Director Editorial: Arnau Nadeu
Director General: Marcelo Villanueva
Coordinadora de Producció gràfica: Marga Moreno
Controller: Mauro Favieri
Webs temàtics: Pere Giménez i Quim Miró

grup comunicació 21 www.liniaxarxa.cat



Els semàfors



Aj. de Martorell

Martorell vol substituir la flota d'autobusos de gasoil i apostar pels elèctrics. De moment, el consistori ja n'ha comprat dos, un dels quals ha començat a funcionar durant la Festa del Roser com a llançadora i aviat funcionarà amb normalitat.

pàgina 10



Mercat d'Olesa

El mercat municipal d'Olesa disposa des de fa uns dies de taquilles a l'exterior on els clients poden recollir les comandes fetes. D'aquesta manera, el mercat millora el seu servei i fa una aposta per fomentar el comerç de proximitat.

pàgina 16



Festival Lola

El Festival Lola de Teatre d'Esparreguera arriba a la seva 20a edició amb l'objectiu d'apostar per la dramaturgia jove i la nova creació. El seu director, Gerard Bidegain, reivindica que el festival és un aparador per al teatre amateur.

pàgina 18

El + llegit

línianord.cat

- 1 Inauguració massiva del Parc Central de la Sinya de Martorell
- 2 El món del vi es reivindicarà de nou amb la Festa del Roser a Martorell
- 3 Mor la Kènia, la primera gossa policia de Sant Andreu
- 4 Rivas retira les competències d'habitatge a la CUP a Esparreguera
- 5 Enxixa't, el nou col·lectiu jove que vol "fer poble" a Sant Esteve

No hi ha una bona teoria que no es manifesti amb la tècnica, per això cal manipular menys i acariciar més, deia el professor Sacristán Luzón. La paradoxa és que la tècnica d'acariciar coincideix, tanmateix, amb la teoria de la destrucció. Adonar-nos que gairebé tot es presenta vestit de bondat, cosa que s'ha d'interpretar com un avís que ens convida a dubtar de la propaganda. Caldria entomar el treball teoricopràctic amb certa crítica i prevenir-nos dels seus miratges. La veritat mai no se'ns mostrarà directament, la transparència és gairebé impossible.

Treballar pel benestar de tothom exigeix certa coherència: no sembla raonable viure en una societat competitiva mentre s'exalta l'educació en la cooperació i la solidaritat. Quantes vegades no ens sorprèn la distància entre paraules i fets? En alguns casos, només caldria fer ús de l'autoobservació, la millor fórmula per prendre consciència i domini del jo, afrontar amb justícia els interessos que s'amaguen entre les necessitats dels altres.

Allò que ens desagrada de l'altre és, en principi, el que no ens agrada de nosaltres mateixos (i viceversa); d'aquesta manera el màrqueting empresarial va utilitzar la teoria de Lacan per vendre els seus productes i captar clients potencials. "Pensa d'una altra manera" va ser l'eslògan americà que ens va introduir al consumisme i, paral·lelament, al model assistencialista, centrat en l'atenció a una part de subjectes aïllats, davant del sentit comunitari que

apostava per un "tractament" global de la persona, valorant el context sociocultural com un factor identitari i estimulador que facilitaria canvis. La política es va adaptar, com sempre, a bona part d'aquelles recomanacions, i va posar fi a la grandesa que s'havia gestat anys abans col·locant les persones al centre de les aportacions industrials i tecnològiques, i així seguim.

Sembla que aquesta és una estratègia recurrent, sobretot en els àmbits de l'ajuda. Posem com a exemple l'empowerment, una praxi orientada a l'autonomia i responsabilitat (que reemplaça la jerarquia piramidal existent) sota la base d'una gestió compartida, una estratègia de motivació i promoció que consistiria en la delegació o transmissió de majors capacitats de decisió als empleats. Però moltes realitats deixen entreveure que aquest tipus de gestió no existeix. És oportú parlar de les anomenades "habilitats socials", com la tan socorreguda empatia, l'assertivitat, etc., que es mouen en els cercles intel·lectuals, formatius i empresarials, i que poden arribar a ser un instrument fred i artificial, distant, classista, i que impedeixi cercar la necessària solidaritat dels uns amb els altres.

Qui va darrere d'aquestes fórmules, en què la bretxa entre

gestors, comandaments intermedis, caps d'això i allò, enfronta els professionals i els atesos per manca de confiança i relació sincera? Tot això genera més necessitat de control, sobretot a les organitzacions primitives (sovint les administratives), on el zel excessiu i paternalista manté un flux burocràtic i centralitzat. Qui vigila els vigilants? Les seves praxis orientades al control jeràrquic van en detriment dels resultats (quan no del sentit comú o la professionalitat), cosa que limita la participació i el compromís.

Cal una estructura organitzativa menys jeràrquica, plana i horitzontal. Un nou sistema de valors com l'altruisme, rendició de comptes, dignitat, compromís de servei, honor, integritat, honestat, compassió, capacitat d'ensenyar i aprendre, garantia de qualitat, excel·lència, capacitat de treball en equip, equitat, iniciativa, flexibilitat... Sobretot amb el cor, amb autocontrol.

Construir polítiques decents és garantir comunitats i espais sense por al futur, permetre reduir la distància en les relacions, seguir estàndards reals de bona praxi. És apostar per un discurs modest, a favor de la fraternitat i amb habilitats molt més properes a la població que resisteix, més creatives, potenciadores, motivadores i seductores.

Línia Nord no comparteix necessàriament les opinions que els signants expressen en aquesta secció ni se'n fa responsable.

Les cartes d'opinió es poden enviar a: opinio@comunicacio21.com

Safata d'entrada

Paraules

per Francesc Reina

A les xarxes



#CrisiDeGovern



#XiuladaAForcadell



#LaRamblaEsTransforma



@damesonpareras: Estabilitat mental nivell estabilitat Govern de la Generalitat de Catalunya. Autoestima baixeta nivell Junts.

@yeyaboya: Quina tristesa sentir com Carme Forcadell és xiulada a l'acte de l'1-O. Quina pena. Així no ho aconseguirem, companys. Més dones com ella ens calen [...]

@aleixsalvans: La reforma de la Rambla no servirà perquè els barcelonins tornin a ramblajar sinó perquè hi hagi menys atropellaments de guiris borratxos de matinada.



Cornucopiae finem

per Manuel Sánchez-Villanueva Beuter

La banya d'Amaltea, la cabra que, segons la llegenda de la mitologia grega, va alletar Zeus i de la qual brollaven sense parar fruites i flors, s'ha buidat.

Després de gairebé 3.000 anys des que Hèrcules la guanyés en batalla al déu Aqueloo, la humanitat desperta atònita del somni luxuriós de la depredació.

"Estem vivint la fi de l'abundància", afirmava l'agost passat Emmanuel Macron a la sortida del consell de ministres del país veí. Més enllà del rebuig que ens puguin provocar les paraules d'un polític que segurament no es priva de res, la frase resumeix la constatació de la fi d'un sistema. Un sistema capitalista basat en l'espoliació de recursos naturals i la generació de borses de pobresa amb cada cop més vençuts que vencedors, fins que al final no quedi cap guanyador. Les conclusions del Fòrum de Davos l'any 2009 eren que només l'1% de la població mundial ostentava el 44% de la riquesa mundial. El 2019 aquest 1% ja dominava el 99%. Una autèntica reedició de l'Elisi.

Les receptes que intenten pal·liar aquest desastre topen amb una realitat i una inèrcia basada en el creixement difícil de frenar. Al mateix temps que rebem els ajuts més grans de la Unió Europea, en forma de fons *Next Generation*, assistim impertèrrits a projectes com el de la remodelació de l'estadi Santiago Bernabéu, on, a més del cobriment de la pista, es construeixen

sis nivells de soterrani de 30 metres de profunditat per guardar la gespa en safates. Imaginin els recursos utilitzats per excavar i construir allò, sota un estadi ja construït. Imaginin les explicacions que ho justifiquen.

"Recursos finits" ha estat precisament el títol del *workshop* que l'Escola d'Arquitectura del Vallès (ETSAV) ha celebrat aquest mes de setembre al Centre de Cultura Contemporània de Barcelona (CCCB) com a inici de curs. Ponents de luxe com les arquitectes Mar Santamaría i Blanca Pujals van fer inspiradores xerrades, oferint eines per mirar i diagnosticar situacions

urbanes i per assenyalar la creixent artificialització del nostre món. Pujals explicava que a l'estructura clàssica de configuració del nostre planeta –exosfera, estratosfera, troposfera– es detecta, i actualment és mesurable, una capa d'origen exclusivament humà, la tecnosfera, que a diferència de les altres esferes no treballa en equilibri amb la resta, sinó que les depreda. La utilització indiscriminada i sense sentit de recursos naturals ha alterat l'equilibri del nostre planeta, alentint els corrents marins o fonent el gel emmagatzemat als pols i en altres regions.

El taller de l'ETSAV prenia com a escenari Ciutat

Pirineu", feien veure als transeünts el fabulós sistema de conducció i tractament d'aigua que la humanitat ha dissenyat i que inconscientment menyspreem, consumint plàstic i combustibles fòssils per al seu transport.

Un altre grup denunciava les deixalles que genera la nostra frenètica activitat consumidora. Va demanar a la gent que passejava pel carrer que li donés els seus tiquets de compra recents, amb els quals va empaperar una façana sencera de Ciutat Vella. La simple observació de la dimensió de l'empaperat que, a més, és registre fidel de totes les compres fetes, produïa veritable vergonya. Quantes d'aquelles coses són prescindibles? Quant trigaran a omplir els nostres cubells d'escombraries?

Quant trigaran a omplir els nostres cubells d'escombraries?

Alguns estudiants es van dedicar a mesurar la ciutat, armats amb simples molinets d'aire com a sensors eòlics, relacionant la velocitat de l'aire amb els canvis a la geometria urbana. Descobrien així mètodes senzills per dissenyar espais agradables i frescos a l'estiu, combinats amb la vegetació. Una autèntica lliçó que ens ensenya que sovint no calen eines gaire sofisticades per generar coneixement i tenir criteri.

Potser la més xocant de les propostes va ser la que suggeria utilitzar com un autèntic recurs alimentari una cosa que tots identificaríem com una plaga, i no només a Ciutat Vella, sinó a pràcticament qualsevol ciutat: les paneroles. És sabut que els insectes són una important font de proteïnes, considerada per l'OMS com

a alternativa seriosa per a l'alimentació d'una creixent població mundial. Són consumits de diverses maneres en altres cultures com l'asiàtica i els tenim en abundància.

Només és una qüestió cultural. Un canvi de punt de vista que noves generacions d'estudiants d'arquitectura ens proposen adoptar. Una nova manera de comportar-se i de mirar que potser ens permetrà veure la banya de Cornucòpia mig plena.

Manuel Sánchez-Villanueva Beuter, arquitecte fundador de *haz arquitectura* i professor a la UPC

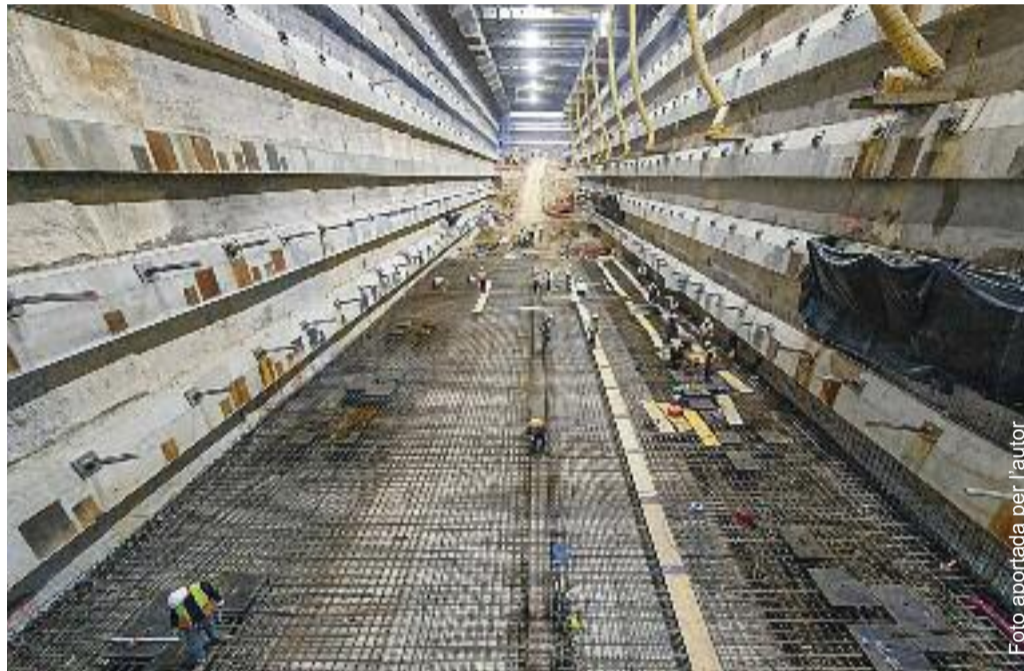


Foto aportada per l'autor

Vella, seu del CCCB i origen de la ciutat de Barcelona, treballant amb els recursos més bàsics del nostre entorn: aire, aigua, vegetació i fauna, però també amb altres que no solem identificar com a font d'aprovisionament, com les escombraries i tot allò que ens sobra.

Les propostes dels alumnes de l'ETSAV denunciaven de manera imaginativa coses conegudes, com ara el consum absurd d'aigua embotellada. Plantats al mig de les Rambles i vestits com cambriers, oferien gots d'aigua de les fonts del barri com un autèntic producte de luxe. Sota el lema "més fresca que la neu, ve directa del

Les millors perles



En els moments més durs, la música sempre ens fa costat. En el cas de l'executiva de Junts, qui els va acompanyar va ser un grup de *mariachis* que es va presentar a la seu del partit després d'una trucada anònima per cantar *La Cucaracha*. Tot un clàssic.

Conduir begut, contra direcció, amb el capó aixecat i traient el cap per la finestra. I a sobre, intentar escapar quan els Mossos d'Esquadra t'aturen. Són els consells d'un detingut a Vilamalla (Alt Empordà) per acabar emmanillat.

Les festes *gender reveal* (on es dona a conèixer el sexe d'una criatura que no ha nascut) solen provocar vergonya aliena, però al Brasil una parella ha superat tots els límits i ha contaminat un riu tenyint-lo de blau. Enhorabona per la denúncia.

Lactriu María León ha estat detinguda per haver agredit, presumptament, una agent de la policia local de Sevilla. L'artista nega els fets: diu que ha estat víctima d'un abús policial i l'Associació Pro Drets Humans li dona suport.

Jordi Borràs/ACN


LA FOTO



Tu, al mòbil.

Les teves targetes,
sempre amb tu.



Descarrega-la
aquí 

Tribuna

Contra la problematització de l'espai públic

per Oriol Lladó



Foto: Arxiu ACN

En el primer mandat del govern del PP a Badalona es va practicar una estratègia urbana de problematització de l'espai públic. Tota una paradoxa, perquè allò que es propagava arreu i amb una certa complicitat veïnal era precisament el contrari. A Badalona es van convertir en sospitosos tots els espais que tinguessin un component comunitari. Un càlcul ben cínic per afavorir una resposta política que, més enllà de l'epidermis de l'aparent ràpida solució, va servir (i serveix) de ben poc. Eliminar els bancs on seure d'una plaça era la manera d'acabar amb el soroll d'aquell grup de joves que havien convertit l'espai en lloc de trobada en els llargs vespres d'estiu. Tancar l'aixeta de les fonts era la manera d'allunyar les persones amb dificultats per accedir a l'aigua corrent. Solució o trasllat del problema?

Badalona, en això també, feia punt de nou com a pionera de l'urbanisme hostil que, poc temps després, es practicaria contra les persones sense llar –per cert, avui ben vigent en ciutats de tot pelatge polític.

Cap d'aquestes preteses solucions serveix per a gaire res més que per traslladar o agreujar el problema. Un mal diagnòstic mai és un bon presagi. El problema no és el banc ni la font en si mateixos, ni el portal on aquella persona sense llar planta el seu precari refugi, sinó la falta d'alternatives de lleure, la pobresa i la marginació. El problema és una societat cada vegada més desigual i un espai públic amenaçat per la privatització d'usos, i que és víctima, alhora, d'una societat cada vegada més polaritzada i individualista.

L'estigmatització de col·lectius pot semblar un dany col·lateral, però en el fons és l'objectiu d'una agenda política que situa l'espai públic com el lloc a domesticar i securitzar. Un espai ple de perills i riscos que cal fer asèptic a costa de qui sigui (normalment a costa dels que menys es poden defensar). Un espai que no ha de molestar. On tot ha d'estar sota control.

L'experiència del PP a Badalona no és un cas ni tan extrem ni tan superat com voldríem pensar. Ni és, de fet, una experiència amb patent d'exclusivitat. Alerta, per tant: al costat de bones idees (activitats de lleure dirigides, programació cultural, zones de jocs, disseny accessible...) veiem una creixent ten-

dència restrictiva en el disseny i gestió de l'espai públic... Per si de cas.

Hi ha problemes? És clar: vandalisme, inseguretat, problemes de convivència, incompatibilitat d'usos... Però si de veritat els volem abordar, cal anar a les raons estructurals i no tenir por de bancs i fonts, que al capdavall poden esdevenir també oportunitats; eines per a una estratègia de fer (i cosir) una ciutat més inclusiva i justa.

Ara bé, hem de voler i saber sortir de la temptació de fiar-ho tot al que ja ve de fàbrica i que és el més fàcil: la zona d'exercicis per a la gent gran, el parc per a infants de 0-6 anys o el picicà de torn. Tres elements que responen a les necessitats dels col·lectius més fàcilment integrables. Es tracta d'obrir una mica el focus, de ser valent i de posar-hi voluntat. Perquè és possible sumar usos i opcions.

Cal, això sí, anar més enllà de la idea d'un urbanisme que ho dona tot per descomptat i que funciona d'esma. La plaça es dibuixa al despatx de l'arquitecte, però només en part, perquè allà on es fa viva no és al render, sinó que és a peu de carrer. I aquí és on cal comptar amb tots els actors i donar-los joc; incorporar-los amb complicitat en el disseny i la discussió prèvia.

Tan important com assegurar una zona de jocs infantils adequada i de qualitat hauria de ser el fet de preveure activitats regulars amb els espais i els grups de joves de la zona perquè hi allarguin la presència (o fins i tot perquè en gestionin algun sector). Tan necessari com escollir bé les espècies vegetals per plantar hauria de ser pensar en recorreguts segurs i amigables per a tots els col·lectius i escoltar-ne les necessitats i vivències. Tan convenient com pensar en materials resistents i segurs hauria de ser connectar amb la història i el patrimoni immaterial d'aquell barri on s'intervé. Tan important com tallar la cinta per donar per inaugurada la nova plaça hauria de ser preveure el seu manteniment futur, que ha d'anar més enllà de la reposició de les peces trencades i incloure també la dinamització o, si convé, la mediació. Perquè no només cal regar les plantes, sinó aquelles activitats que enxarxen i fan trama cívica.

Omplir d'activitat places i parcs no pot ser mai un problema. És, ben al contrari, una oportunitat de fer comunitat. I això és, sobretot, fer ciutat.

“

Cal anar més enllà de la idea d'un urbanisme que ho dona tot per descomptat i que funciona d'esma. La plaça es dibuixa al despatx de l'arquitecte, però només en part, perquè allà on es fa viva no és al 'render', sinó que és a peu de carrer. I aquí és on cal comptar amb tots els actors i donar-los joc

”

Flaixos

@EnricGoma: Aquests que van dient que no els interessa gens les crisis del Govern, ja saben que el pressupost de la Generalitat és de 35.000 milions anuals?

@pgarciamirasol: No sé per què tant enrenou amb la destitució de Puigneró. Que hi posin el Damià Calvet, que ja els confo-
niem abans i ningú notarà el canvi.

@jaume_diadoc: En grec clàssic *tele-* significa 'de lluny' i *thele-*, 'mugró', però en català queden confosos i per això quan algú et diu d'encendre la tele no saps mai què fer.

línia vol ser un espai per a la conversa metropolitana serena i responsable



David
Fernández



Montserrat
Tura



Neus
Munté



Oriol
Lladó



Susana
Pérez



Dolors
Sabater



Jordi
Martí



Lucía
Delgado



Marc
Cerdà



Gala
Pin



Xavier
Godàs



Martí
Casamajó



Joan Ramon
Casals



Elisenda
Alamany



Xavier
Marcé



Oriol
López



Ferran
Falcó



Manuel
Reyes



Núria
Parlon



Arnau
Nadeu



Les línies d'autobús urbà de Martorell, Vallirana i Mataró s'han adherit a la T-Mobilitat. Són els primers serveis per carretera fora de la primera corona metropolitana que s'incorporen al sistema. La T-Mobilitat és un suport a tots els títols de transport.

Quart carril a l'AP-7 entre la connexió de la B-23 i Martorell

» El govern espanyol licita la redacció del projecte de 9 quilòmetres
» L'objectiu és descongestionar l'autopista i reduir els accidents

MOBILITAT ▶ Un any després d'acomiadar l'històric peatge de Martorell, el ministeri de Transports ha obert l'adjudicació del contracte per l'ampliació de l'AP-7 en el tram que connecta la B-23 amb l'enllaç de Martorell. Les obres per eixamplar l'autopista durant 9 quilòmetres han de costar 94 milions d'euros.

La despesa s'encabeix en la quarantena d'accions, amb un pressupost de 1.050 milions d'euros, que Transports ha posat en marxa per "millorar la funcionalitat i resiliència de les vies" de l'AP-7. Des de l'aixecament de les barreres, el trànsit a l'autopista s'ha incrementat en un 40%.

De fet, la redacció del projecte s'afegeix a les obres ja iniciades per construir el quart carril als enllaços entre els municipis de Martorell i Vilafranca del Penedès i entre Montornès del Vallès i Sant Celoni.



Vehicles en una retenció a l'AP-7 al juliol. Foto: Albert Segura/ACN

ACCIDENTS A L'AP-7

Amb l'augment del trànsit, les conseqüències pel que fa a sinistres també s'han intensificat. El Servei Català de Trànsit informa que durant el primer any d'obertura dels peatges els morts a l'AP-7 s'han duplicat, de 12 a 25 vides perdudes. Pel que

fa a ferits de gravetats, s'han incrementat de 37 a 66.

A més, es calcula que cada dia hi ha uns tres grans embussos a les carreteres de l'AP-7, la major part provocats per accidents de trànsit, fet que es vol reduir amb l'ampliació del quart carril en diferents trams.

Arriben els primers autobusos elèctrics

SOSTENIBILITAT ▶ Martorell vol convertir-se en el primer municipi del Baix Llobregat a disposar d'un transport urbà amb energia 100% neta. Per això, substituirà la flota d'autobusos de gasoil per altres que siguin elèctrics, dels quals ja n'ha adquirit dos.

El primer s'ha posat en funcionament durant la Festa del Roser com a llançadora i es preveu que per Nadal pugui funcionar amb normalitat. Els ve-

hicles estan climatitzats i equipats amb un sistema d'informació als passatgers.

L'alcalde Xavier Fonollosa destacava a *Ràdio Martorell* que l'electrificació ha sigut de franc. El 70% s'ha pogut finançar amb la subvenció del Programa MOVES Projectos Singulares. El 30% restant prové del cànon de compensació del nou polígon logístic P7 de Martorell, un capital que havien d'aportar per la mobilitat generada.



Presentació del nou autobús urbà elèctric. Foto: Ajuntament de Martorell



Antic edifici dels maquinistes de Martorell. Foto: Ajuntament

Torna l'edifici dels maquinistes

PATRIMONI ▶ Amics del Ferrocarril de Martorell recupera l'antic allotjament dels maquinistes com a seu de l'associació i centre de divulgació del patrimoni ferroviari. L'edifici acollirà exposicions relacionades amb l'ofici i l'univers dels trens i s'hi exhibiran les maquetes que té i prepara l'organització.

La instal·lació es troba ubicada al final de l'actual aparcament de la Renfe. De fet, l'estructura i la façana exterior són

molt similars a l'estació de Rodalies de Martorell.

Lluís Ventura, vocal dels Amics del Ferrocarril, explica a *Ràdio Martorell* que l'edifici dels maquinistes "es va construir a principis de la segona dècada del segle XX i estava destinat a l'ús de dormitoris dels treballadors".

Després de la Guerra Civil, però, va passar a allotjar les famílies de ferroviaris. El 2010 va quedar sense ús i el 2021 ADIF

el va cedir a l'Ajuntament de Martorell, que l'ha rehabilitat.

RETARDS A RODALIES

Tot i la intenció de reivindicar la història ferroviària de Martorell, el servei no passa pel seu millor moment. Renfe acumula retards diaris, a vegades de diverses hores, que dificulten la mobilitat dels usuaris. La gratuïtat dels viatges fins a finals d'any no compensa les llargues esperes i imprevistos dels trajectes.



Atenció psicològica via telemàtica

Psicoterapeuta Col·laboratiu i Dialògic

Psicòleg



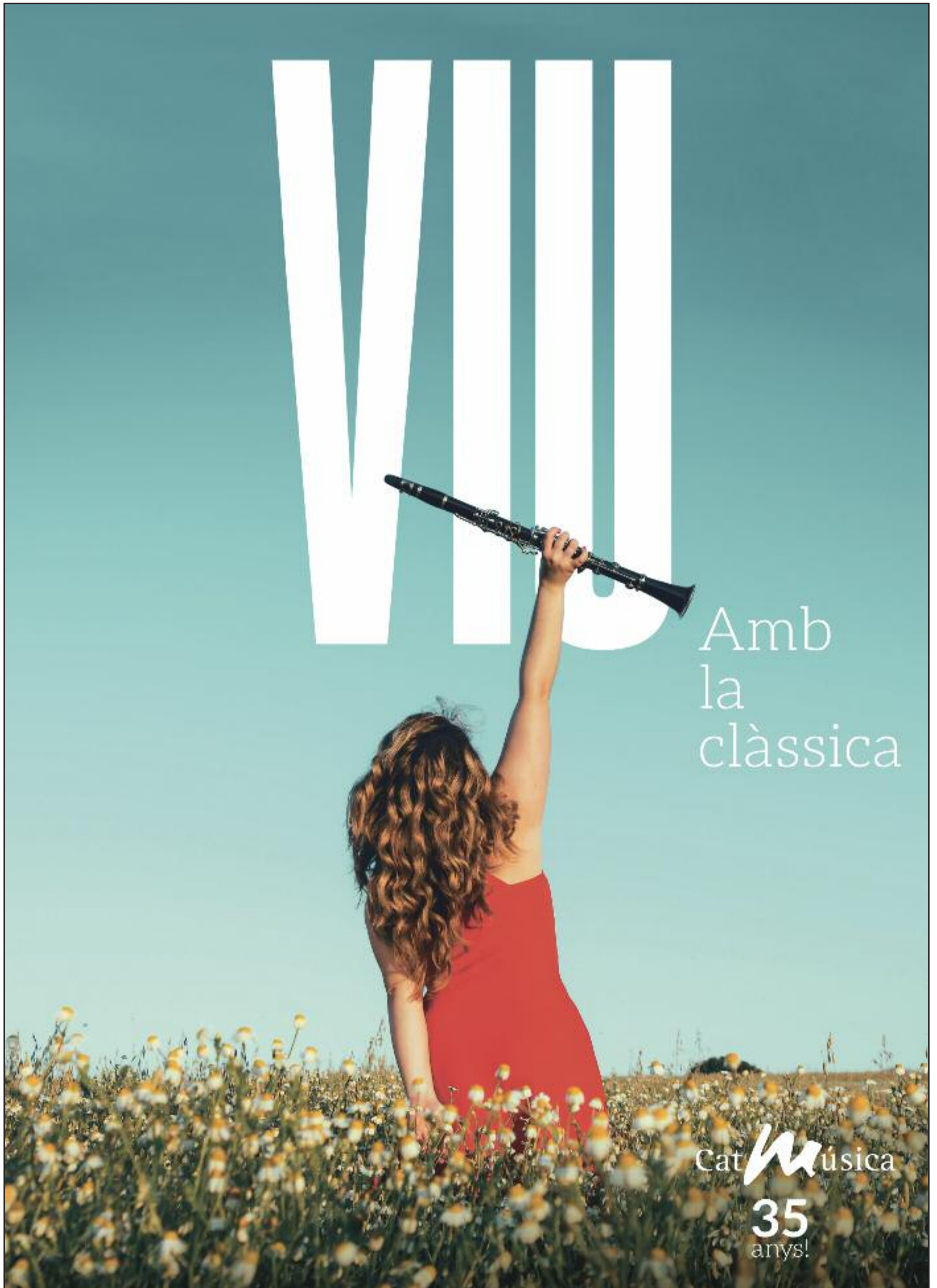
Depressió, Ansietat, Estrès
Dificultats de relació

Visites concertades dimarts i divendres

www.javiercentol.com

625 522 561

Numància, 52-54 Entresòl 4t



Amb
la
clàssica

Cat  música
35
anys!

Cultura i vi a la Festa del Roser

» El primer cap de setmana s'ha completat amb tasts, DJ's i el Saló del Còmic i Manga de Martorell
 » La celebració gran de Flaixbac portarà a Ana Mena, Miki Núñez, Oques Grasses i Sexenni

CULTURA ▶ El vi, la música o els correfocs són alguns dels trets indispensables de la Festa del Roser. Enguany, s'hi han sumat també el teatre, el còmic i la ràdio. Des del 30 de setembre i fins al 9 d'octubre, Martorell es tenyeix de color granat per viure la festivitat del most.

En la celebració que cada any inaugura la tardor al municipi, la trobada central és l'11a edició del VIMART, la Fira de Vins i Caves de Martorell. El propòsit és unir i acostar l'art i el vi, fer del coneixement vinícola una experiència enriquidora en tots els sentits. A més, aquest cop la convidada és la DO Alella.

Durant el primer cap de setmana, un dels actes estrella ha sigut *Vi, Lletres i Música a la Taverna Pujolsiana*. El filòsof Joan Cuscó, acompanyat de Bublina Teatre, va maridar vins amb dites i pensaments de Francesc Pujols.

Altres activitats destacables han estat *Tafanegem el vi*, perquè els infants aprenguin jugant a distingir aromes i degustin most ecològic; *El Vermut de Lluçia Ferrer*, on el periodista

ha emès el programa de ràdio Flaixbac en directe des del Progrés, i *Vi a banda*, el concert maridatge de la Banda Simfònica de Martorell.

Més enllà del culte al vi i al most, la Festa del Roser és l'excusa per acollir altres esdeveniments, com ara la segona edició del Saló del Còmic i Manga de Martorell, que es va dur a terme el dissabte 1 d'octubre al recinte firal de Ca n'Oliveres. Una oportunitat per descobrir el gènere, trobar novetats i clàssics i allhora donar cabuda a nous talents emergents.

Les nits també han sigut protagonistes de la festa. La Nau#2 de Ca n'Oliveres ha estat l'amfitriona de les celebracions nocturnes. Divendres es va fer un viatge des de la música dels anys 60 fins a l'actualitat. Primer van actuar Rock Noise, amb versions de Queen, els Beatles o Elvis i més tard va ser el moment de Tàrraco Surfers, una banda que interpreta temes de totes les èpoques i estils. Miqui Puig va tancar la nit amb la seva barreja tan personal de melodies oblidades i d'altres ben actuals.



Assistents a l'emissió en directe del programa 'El Vermut de Lluçia Ferrer' a El Progrés. Foto: Ajuntament

Dissabte al vespre la programació estava pensada per als més joves. La batalla de galls va combregar a 16 concursants que van competir a ritme de rap fent les millors rimes. A partir de l'una de la matinada va començar la sessió el DJ, emmarcada en l'*Operació Amor*. Una activitat que recorda al programa de televisió *First Dates*. La festa es va acabar cap a les quatre, el que va causar la queixa de la majoria d'assistents. El jovent reclama que el sa-

rau dur fins més tard, especialment quan es fa a Ca n'Oliveres, on no hi ha queixes dels veïns.

FESTA ANUAL DE FLAIXBAC

Aquest dijous 6 d'octubre Martorell serà la seu de la festa Anual Flaixbac, amb grans artistes convidats com Ana Mena, Miki Núñez, Oques Grasses i Sexenni. Les entrades es van esgotar el mateix dia de la seva publicació. De fet, Flaixbac també s'encarregarà de la festa de la nit de dis-

sabte 8. La Nau#2 de Ca n'Oliveres es consolida com l'espai ideal per les celebracions dels joves i adolescents.

El segon cap de setmana de la Festa del Roser continuarà el VIMART, es durà a terme la XXVI Trobada d'Entitats i es podrà gaudir del pregó a càrrec de la sommelier i comunicadora Meritxell Falgueras a la plaça de la Vila. Allà també es farà la tradicional ballada final i la trepitjada de raïm.



Hotels que
són autèntiques
joies *Coneix l'Especialització
Monument*

B^{HH}
Gremi d'Hotels
de Barcelona

Ajuntament de
Barcelona

La Casa
dels Barris

espai línia

Girona, 52
Dreta de l'Eixample

Entrada lliure

9:00h a 20:00h de dilluns a dijous
9:00h a 14:00h els divendres

amic ficcions

L'AVENTURA DE CREAR HISTÒRIES

15a EDICIÓ

FEM DE L'ESCRITURA UN JOC...

Si ets alumne de 3r o 4t d'ESO,
Batx. o CFGM, inscriu-te fins al
31 de gener de 2023 a:

www.amicficcions.cat

Participa i guanya!



PlayStations



iPhones



iPads
Llibre electrònic

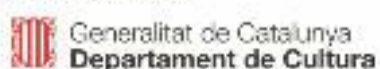


Auriculars
sense fils

Organitza:



Amb el suport de:



Amb la col·laboració de:



FUNDACIÓ CARULLA



G CONSELLERIA
O FONS EUROPEUS,
I UNIVERSITAT I CULTURA
B DIRECCIÓ GENERAL
POLÍTICA LINGÜÍSTICA



GENERALITAT VALENCIANA
TOTS A UNA VEU
Conselleria d'Educació,
Cultura i Esport

Sant Andreu de la Barca

línianord.cat

4 d'octubre del 2022

Cinema | 'Alcarràs', a la Sala Gran del Casino

A causa de la demanda d'entrades per veure *Alcarràs*, la Sala Gran del Casino ha acollit la projecció d'una pel·lícula per primer cop en quasi 40 anys. El film va guanyar l'Os d'Or al Festival de Berlín i representarà a Espanya als Oscar.

La Policia Local reforça la plantilla amb nous efectius

SEGURETAT ▶ La Policia Local de Sant Andreu de la Barca ha incorporat tres integrants més a la seva plantilla. Es tracta de dos agents, que han superat el curs de formació a l'Institut de Seguretat Pública de Catalunya, i un agent caní, que s'afegeix a l'existent Unitat Canina.

Durant la presentació dels efectius, l'alcalde Ana Alba va demanar a les noves incorporacions de la Policia Local "que siguin empàtics amb la ciutadania, que treballin amb proximitat i que vetllin pels drets i llibertats de les persones, especialment de les més vulnerables".

Amb tot, l'alcalde va aprofitar l'acte per demanar més presència dels Mossos d'Esquadra a Sant Andreu de la Barca. Un cos, diu, amb qui tenen molt bona relació, però que necessiten que hi siguin més. Va recordar, també, que la seguretat ciutadana és competència del Govern.



Presentació dels nous agents. Foto: Ajuntament Sant Andreu de la Barca

CONTINUA LA UNITAT CANINA Després de la mort de la Kènia el passat 9 de setembre, la Unitat Canina incorpora un altre membre, i ja en suma quatre.

La Kènia va ser la primera gossa policial del municipi i va ser pionera en una unitat que ara és referent a tot l'Estat. Va morir amb 13 anys i després d'11 de servei, en els quals va rebre la medalla del mèrit policial per

la seva trajectòria, tal com va explicar aquesta publicació en la seva darrera edició.

Els agents de la Unitat Canina fan una tasca imprescindible que no només té a veure amb el seu olfacte, també generen confiança en la ciutadania.

Amb motiu de la commemoració del patró de la Policia Local, el 29 de setembre es va retre homenatge a l'agent Kènia.



Activitat organitzada pel Casal de la Gent Gran. Foto: Ajuntament

Nous tallers i activitats al Casal de la Gent Gran

GENT GRAN ▶ El Casal de la Gent Gran Maria Aurèlia Campany continua amb la seva labor de contribuir a la socialització de les persones grans, el seu envelleïment actiu i lluitar contra la seva soledat.

Aquest curs, el casal incorpora noves activitats al seu programa, com ara els tallers d'informàtica, sardanes i pintura. A més, també estan previstes jornades puntuals per ampliar l'o-

ferta. Un exemple són les xerrades mensuals amb temàtiques variades, des de sexualitat fins a seguretat ciutadana.

A banda dels nous tallers, també es mantenen els que hi havia en cursos anteriors, com el d'agilitat mental, català, coral, gimnàstica, dominó, petanca, teatre i sevillanes. Les activitats estan adreçades a persones jubilades o pensionistes empadronades al municipi.

Sant Esteve | Programa de formació per a dones

L'Ajuntament de Sant Esteve Sesrovires, en el marc del Programa comarcal per un impuls social i econòmic, prepara cursos de formació per a dones, entre els quals n'hi ha de competències digitals, comerç, comptabilitat i manipulació alimentària.

Castellví | Sant Esteve

Castellví de Rosanes supera els 2.000 habitants

POBLACIÓ ▶ L'1 de gener de 2022 a Castellví de Rosanes hi havia 2.096 veïns empadronats, segons la xifra oficial que cada any sol·licita l'Institut Nacional de Estadística (INE). Per primera vegada el poble sobrepasa els 2.000 ciutadans al padró municipal, dels quals 1.062 són dones i 1.034, homes.

De fet, Castellví de Rosanes ha traçat una clara línia ascendent des de finals dels anys 90 i fins al 2011, que va patir una frenada en els pitjors anys de la crisi. Tot i l'alentiment, el creixement sempre s'ha mantingut de manera suau. Va ser l'any 2015 quan es van superar els 1.800 habitants i el 2019 ja arribaven als 1.900. Tres anys més tard, ja se sobrepassen els 2.000 veïns al poble. Cal destacar que el 2021 es van quedar a les portes d'arribar a la xifra, els ciutadans eren 1.995.

POBLACIÓ PER EDAT

El grup d'edat més nombrós a Castellví de Rosanes és el de 50



Vista del poble de Castellví. Foto: Ajuntament Castellví de Rosanes.

a 59 anys (344 persones), seguit pel de 40 a 49 i 30 a 39 (307 i 267 habitants, respectivament). Els joves de 10 a 19 anys conformen el quart grup, amb un total de 247 persones.

Malgrat el creixement de població, Castellví de Rosanes

es manté com el poble amb menys habitants tant del Montserratí com de tota la comarca del Baix Llobregat. Els següents municipis menys poblats són el Papiol i Sant Climent de Llobregat, ambdós amb més de 4.000 habitants.



Gats de carrer. Foto: Pixabay

Voluntaris per controlar les colònies de gats

SANT ESTEVE ▶ L'Ajuntament de Sant Esteve Sesrovires ha signat un conveni amb l'entitat Animales Libres y Salvajes per gestionar les colònies de gats instal·lades al municipi. Fins al moment ha demostrat ser la millor manera d'impedir el creixement descontrolat d'aquests animals i de garantir les condicions sanitàries.

El consistori demana la col·laboració ciutadana a través de persones voluntàries. Elles seran les úniques acreditades,

mitjançant un carnet proporcionat per l'Ajuntament, per donar aliments als felins en els punts prèviament autoritzats i seguint les pautes sanitàries pertinents. Deixar sobres de menjar en la via pública de manera individual, de fet, està prohibit i sancionat.

Qualsevol persona interessada en la iniciativa, pot posar-se en contacte amb l'entitat Animales Libres y Salvajes per ajudar en el control de les colònies de gats.



Creu Roja

UCRAÏNA

ENS NECESSITA

COL-LABORA-HI



www.cruzroja.es



BIZUM al **33512**



Envia **SMS** amb la
paraula **UCRANIA** al
38088 i dona **3€***



900 104 971

TRANSFORMA LA TEVA APORTACIÓ



5€ Manta
(individual)



33€ Set cuina
(5 persones)



20€ Tendals plàstics
4 x 6 metres

* L'import íntegre (3€ IVA* incl.) del missatge es destinarà a Creu Roja Espanyola. (Movistar, Vodafone, Orange, *Yoigo, Euskaltel).
Att. client 900 104 971 donativos@cruzroja.es. Pol. Prot. dades
www.cruzroja.es Imatge: Maksym Trebukhov /
Ukrainian Red Cross Society



El 23 de setembre és el dia de reivindicació dels drets bisexuals. L'Ajuntament d'Olesa va treure al carrer el Servei d'Atenció Integral per proporcionar assessorament, acompanyament i informació a les persones LGTBI i el seu entorn.

Taquilles intel·ligents al mercat per potenciar el comerç local

COMERÇ ▶ Des del dilluns 26 de setembre els olesans disposen de taquilles a l'exterior del mercat municipal on poden recollir les comandes fetes en els diferents establiments adherits. La iniciativa té com a objectiu fomentar el comerç de proximitat sense que els clients hagin de dependre de l'horari d'obertura de l'equipament.

Per poder fer servir les consignes, primer caldrà fer la comanda per telèfon o de manera presencial en algun dels comerços que hi participin. Un cop fet l'encàrrec, el client rebrà un codi QR al seu mòbil que li permetrà obrir la taquilla i recollir la seva compra, sigui durant o després de l'horari del mercat.

Ara per ara hi ha una desena de taquilles instal·lades, de les quals la meitat són refrigerades per poder mantenir els productes frescos. L'Ajuntament d'Olesa de Montserrat ja té en compte



Taquilles per la recollida de comandes. Foto: Ajuntament d'Olesa

una possible futura ampliació del projecte en cas que tingui una bona rebuda, tal com s'espera.

90 ANYS DE MERCAT MUNICIPAL

El Mercat Municipal d'Olesa de Montserrat es va inaugurar l'1 d'octubre de 1932, ara fa 90 anys. Amb tot, l'equipament ha sabut sobreviure als canvis esdevinguts al llarg de les dècades i s'ha adaptat satisfactòriament

als avenços tecnològics. Les taquilles intel·ligents en són un bon exemple, com també ho són les comandes a domicili que es poden fer a través de WhatsApp i que ja fa temps que funcionen de manera òptima.

El setembre el consistori va iniciar un estudi per elaborar un Pla de Modernització del Mercat Municipal amb el propòsit de potenciar-hi el teixit comercial.



Festa dels Miquelets 2022. Foto: Ajuntament d'Olesa de Montserrat

La Festa dels Miquelets torna a omplir els carrers d'Olesa

CULTURA ▶ La Festa dels Miquelets es va traslladar al cap de setmana de l'1 i 2 d'octubre perquè no coincidís amb la temperatures elevades de principis de setembre. El canvi de data ha servit per aconseguir aplegar més gent durant la celebració.

Enguany, la festa va comptar amb la presència de l'ex-president de la Generalitat Quim Torra, que va intervenir en l'acte institucional.

Durant la Festa dels Miquelets es commemoren els fets que van tenir lloc durant la guerra de Successió a Olesa i els seus voltants.

FESTA DE LA TARDOR

D'altra banda, el Mercat de Pagès, celebrat els mateixos dies, va tenir parades de productes del Parc Rural de Montserrat. El propòsit de la Fira era difondre el valor gastronòmic de la zona.

Escoles | Ajudes per la subvenció dels llibres de text

L'Ajuntament d'Abrera, les AMPA i els equips directius dels centres escolars del municipi han firmat els convenis dels ajuts per la compra dels llibres de text i del material autoeditat. Les sol·licituds es poden presentar fins al 21 d'octubre.

Abrera

El cicle del Setembre Musical d'Abrera posa el punt final

CULTURA ▶ Com cada setembre la música va impregnar la Sala Municipal d'Abrera, enguany amb dues actuacions de grups i artistes catalans. Els convidats van ser LleidArt Ensemble i Caïm Riba.

El grup lleidatà va presentar el seu programa Bolling&Friends el 9 de setembre. Es tractava d'un concert de cambra que barrejava blues americà amb ritmes africans i passava del tango argentí al chorinho brasiler. Tal com expliquen ells mateixos, el seu objectiu és fusionar la música clàssica amb aquella que triomfava als Estats Units al segle XX, és a dir, el jazz. Per aconseguir-ho, fan servir quatre instruments: la flauta travessera, el piano, el contrabaix i la bateria.

LleidArt Ensemble és una companyia resident de l'Auditori Enric Granados de Lleida i s'ha format a través de la Xarxa de Juvencuts Musicals de Catalunya.

Per altra banda, Caïm Riba



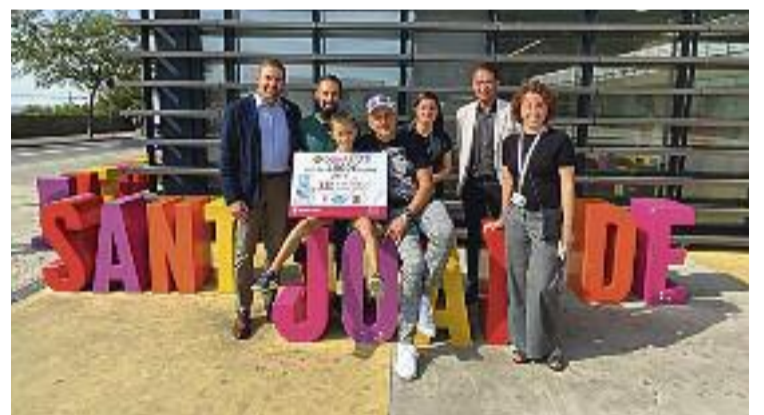
Concert LleidArt Ensemble al Setembre Musical. Foto: Ajuntament d'Abrera

va presentar el seu tercer àlbum, *Llunes de Plutó*, el 23 de setembre. El seu últim treball li ha valgut el Premi de la Crítica al millor disc de cançó d'autor.

El compositor i guitarrista va crear *Llunes de Plutó* entre la gira del segon àlbum i el

confinament per la pandèmia, el que el va portar a un so més fresc i alegre.

Caïm Riba és fill de l'artista Pau Riba, traspassat al març, i germà de Pauet Riba, amb qui va iniciar la seva carrera musical amb el grup Pastora.



Entrega del xec a l'Hospital Sant Joan de Déu. Foto: Ajuntament d'Abrera

1.500 euros per continuar investigant malalties rares

SOLIDARITAT ▶ El Club d'Atletisme d'Abrera, en col·laboració amb l'Ajuntament, ha recaptat 1.500 euros a partir de la inscripció a la cursa Abrera CorreD9 i les guardioles solidàries que es trobaven als centres educatius.

El xec s'ha entregat a l'Hospital Sant Joan de Déu d'Esplugues de Llobregat i es destinarà a les malalties rares dins del projecte *Llerre by Jordi*.

En Jordi és un nen d'Abrera de 9 anys amb una malaltia autoinflamatòria sistèmica rara,

l'Osteomielitis Crònica Multifocal Recurrent. Els tractaments són encara experimentals i hi ha molt poca investigació, motiu pel qual els seus pares van crear el projecte *Llerre*. L'objectiu és poder ampliar la recerca.

La cursa Abrera CorreD9 ja fa anys que és benèfica. En l'edició d'enguany el preu per participar-hi era d'un euro i s'hi van apuntar al voltant de 400 persones, encara que moltes altres van voler contribuir a través de les inscripcions solidàries.

**TANATORI DE
SANT FELIU
DEL LLOBREGAT**

SERVEIS FUNERARIS

**Baix
Llobregat**

**Atenció 24h.
936 660 924**

El teu pressupost online a:
www.pfb-serveisfuneraris.com

**Confiança, proximitat
i professionalitat,
al vostre servei.**

**Una nena, l'Alexandra.
Una malaltia minoritària,
la progèria.**

Un relat de Quim Miró
amb les il·lustracions de Robert Garcia

A la venda a

www.asociacionprogeria.com i www.excellenceditorial.com



Del 19 al 25 de setembre Esparreguera va acollir un seguit d'activitats, espectacles, visites guiades i tallers enfocats als majors de 65 anys. El colofó final va ser la representació del musical *Sempre amb tu* a la sala gran del Teatre de La Passió.

El Festival Lola consolida el seu compromís amb l'ofici teatral

Mar Sifre
ESPARREGUERA



El Festival Lola de Teatre d'Esparreguera arriba enguany a les 20 edicions amb el propòsit d'apostar per la dramaturgia jove i la nova creació. És per això que ha establert un vincle amb dos centres educatius superiors: l'Institut El Castell d'Esparreguera, on es poden cursar diferents estudis d'arts escèniques, i l'Institut del Teatre.

El lligam amb les dues institucions es tradueix en la participació d'exalumnes en el festival. El 9 d'octubre, estudiants graduats a l'Institut El Castell presentaran *FUIG!*, un espectacle de 5 peces de microteatre.

Pel que fa a l'Institut del Teatre, el cap de setmana de l'1 i 2 d'octubre es va programar l'obra *Diu el nen que ha vist un cèr-*



La cupletista Glòria Ribera en el seu espectacle "Parné". Foto: Glòria Ribera

vol. Es tracta del Treball de Fi de Grau de l'Àlex Pereira.

Tal com declara Gerard Bidgain, director del Festival, "la majoria de persones que es dediquen a les arts escèniques, venen del món amateur. Volem que vegin que el Lola va amb ells. Tan important és formar-se com mostrar el que fas". D'aquesta forma es vol donar sortida a la feina feta durant els estudis.

A més, el 23 d'octubre es representarà *Parné* de Glòria Ribera, un concert performatiu que recupera el cuplet i la revista.

FESTIVAL PALANCA

D'altra banda, la segona edició del Festival de Circ Contemporani va tenir lloc entre el 30 i el 2 d'octubre. L'objectiu era acostar la disciplina a tots els públics i fer-ho en diferents barris del poble.



Regidor de Serveis Econòmics, Daniel Farriols. Foto: Ajuntament

Recàrrec del 50% de l'IBI als habitatges desocupats

HABITATGE ▶ L'Ajuntament d'Esparreguera ha aprovat la modificació de l'ordenança fiscal reguladora de l'IBI, que permetrà aplicar un recàrrec del 50% de l'impost als immobles permanentment buits.

La mesura arriba després de la retirada de les competències d'habitatge al regidor de la CUP Miguel Guiral, que declara que "no vèiem cap interès real en què l'acord arribés a bon port, només

volien quedar com a govern centrista". Tot i que la formació de l'esquerra independentista lamentava la manca de comunicació prèvia, va votar a favor de la modificació.

El regidor de Serveis Econòmics, Daniel Farriols, qui ara es fa càrrec de les polítiques d'habitatge, va explicar que preveuen començar a cobrar el recàrrec del 50% de l'IBI a habitatges desocupats a partir del 2023.

Tecnologia | Primer ple en directe per internet

L'Ajuntament de Collbató ha emès per primera vegada un ple municipal en directe per internet. L'objectiu és apropar la política i les institucions als collbatonins. El ple, del 26 de setembre, es pot trobar al canal de YouTube del consistori.

Collbató

Augmenten els rescats a Montserrat

» Els Bombers Voluntaris de Collbató registren dades similars a les d'abans de la pandèmia
» El desconeixement del terreny i la manca d'experiència són els principals motius de les incidències

Mar Sifre
COLLBATÓ

La fi del confinament va portar molts ciutadans a voler redescobrir les muntanyes i els boscos que els envoltaven. Famílies amb criatures, grups d'amistats o persones soles que volien endinsar-se en el medi natural per tornar a connectar amb la vida a l'exterior.

Però el retorn a la natura també ha portat conseqüències. Els Bombers Voluntaris de Collbató han dut a terme 61 serveis des d'inicis d'any fins al 15 de setembre. En canvi, l'any passat en les mateixes dates s'havien fet 49 intervencions.

Les dades d'enguany són similars a les de 2019, amb una diferència, hi ha un 35% menys de visitants a Montserrat. Tot i que els números absoluts són el ma-

teixos, que hi hagi menys excursionistes demostra que les incidències van a l'alça.

Segons David Colomé, cap dels Bombers Voluntaris de Collbató, el perfil de persona que fa senderisme a Montserrat ha canviat després de la pandèmia i ara es tracta de visitants més inexperts. De fet, el tipus de rescats i recerques que fan sol tenir a veure amb gent perduda, cops de calor, marejos, accidents per turmells torçats o caigudes i persones que arriben a indrets dels quals no poden sortir. A més, també han detectat més actes incívics, com brutícia per terra i grafitis a les pedres.

Colomé assenyalava que les incidències es poden prevenir si els usuaris tenen en compte alguns consells. El cap dels bombers recomana planificar la ruta amb antelació i descarregar-la abans perquè a molts punts de la muntanya no hi ha cobertura.



Una imatge d'una intervenció del novembre del 2020. Foto: Twitter (@RaulSvb)

Per altra banda, també és important mirar les condicions meteorològiques (no només per saber si plourà, també per tenir en compte la temperatura), valorar el temps i la dificultat de l'itinerari i esbrinar si s'està preparat per fer-lo.

Alguns altres indicacions se-

rien portar un calçat adequat, si és possible bota alta, i en cas de fer escalada, dur sempre el casc. A més, és indispensable agafar referències i mirar de recular, en comptes de continuar caminant, si es va perdut. Si la ruta es fa en grup, és fonamental no separar-se de la gent.

Amb tot, els Bombers Voluntaris de Collbató estan fent un estudi anual dels serveis per avaluar els punts crítics i les mancances a les vies de Montserrat. L'objectiu és millorar els camins, reforçar les senyalitzacions i poder deixar constància del que passa al parc natural.

EMERGÈNCIA A UCRAÏNA

LES PERSONES QUE ESTAN FUGINT ET NECESSITEN

DONA ARA A

ayudaucrania.com

Bizum – Codi: 01151

ES86 2100 2262 1802 0040 3932



**UNHCR
ACNUR**

La Agencia de la ONU para los Refugiados
comité español

La Volta del pont del Diable

» Antoni Folqué i son germà Joaquim van posar els taulers perquè els ciclistes hi passessin l'any 1975
 » La gran prova catalana tornarà a Martorell el 2023, quan la vila serà Ciutat Europea de l'Esport

Toni Delgado
MARTORELL



"Fausto Bertoglio (Brescia, Itàlia, 1949) era un xicot àgil i primet, potser una mica més alt que jo, i amb molta, molta classe", el retrata Antoni Folqué (Barcelona, 1932), expresident de la Penya Ciclista Martorell, que viatja al 10 de setembre de 1975, un dels moments més icònics de la història de la Volta Ciclista a Catalunya. El més important en el seu pas per Martorell, que el 25 de març de 2023 serà el punt de partida d'una etapa de la 102a edició de la prova. També un dels grans reclams de Martorell com a Ciutat Europea de l'Esport de l'any que ve.

Sense córrer, Folqué va ser clau en aquella contrarellotge de 24,2 quilòmetres entre Martorell i Terrassa marcada pel gran triomf de Bertoglio, per 32 segons sobre qui va arribar líder a l'últim moment, el belga Michel Laurent, a qui va superar per 13 segons a la classificació general. La imatge més recordada de la

"Fausto Bertoglio era un xicot àgil i primet, i potser una mica més alt que jo", recorda Folqué

jornada és la dels ciclistes travessant el pont del Diable.

"Com que el camí era de pedra i enfangat, mon germà Joaquim i jo, que era fuster, vam

muntar el terra amb els taulers d'aglomerat cedits pels magatzems Riera Parellada", explica, orgullós, el martorellenc. Eren de 3,66 metres de llarg, 1,80 d'amplada i 19 mm de gruix. Van ser l'aleshores president de la Penya Ciclista Martorell i l'Ajuntament els qui van demanar als germans Folqué si podien col·locar els taulers al pont del Diable.

L'endemà J. Plans Bosch a *Mundo Deportivo* descrivia Bertoglio com un esportista "elegant i sempre somrient", "un home simpàtic amb un gran futur" que "durant les cites de la Volta va estar tan remilgós, desganat i indiferent que inclús algun dia vam arribar a dubtar de la seva autèntica categoria".

SINCERITAT DE L'ITALIÀ

El ciclista italià va ser completament sincer amb el periodista: "Diria que ha estat una victòria sorprenent. La veritat és que tenia confiança a fer un bon paper en aquesta contrarellotge i inclús guanyar-la, però, ni de bon tros, amb el temps suficient per superar el líder. A mesura que anava transcorrent la cursa, he anat adquirint forces i els quilòmetres han estat per a mi com a vitamines".

Folqué assegura que va ser l'única persona que va estar present al pont del Diable durant la contrarellotge perquè havia de controlar si es desclavava algun tauler per poder-lo arreglar. Va veure passar tots els corredors, i quan va fer-ho Bertoglio, per un moment, va tornar a recordar algunes escenes



Una escena de la contrarellotge pel pont del Diable. Foto: Arxiu Volta

del Giro d'Itàlia d'aquell any, el 1975. El 7 de juny el brescià va

Els taulers per al pont del Diable van ser cedits pels magatzems Riera Parellada

guanyar la cursa per 41 segons de marge sobre el segon, Francisco Galdós. "L'última etapa del Giro, amb la pujada a l'Stelvio, va ser impressionant. Galdós l'atacava molt, però Bertoglio responia sempre molt bé", rememora Folqué, que ha fet dos cops la mítica pujada.

RECONeixEMENT

A l'entrevista li fa molta il·lusió el tros que li llegeixo del llibre *Herois de la Volta. Els prota-*

gonistes de 100 curses de llegenda, escrit per Rafael Vallbona i editat per Cossetània, i que parla d'aquella etapa: "És la contrarellotge més espectacular de la història de la Volta. Gràcies a una impressionant i irreplicable instal·lació, els corredors travessen el riu Llobregat pel monumental pont del Diable, i la televisió mostra aquestes brillants imatges en directe".

Folqué també ha escrit un llibre, *Història del ciclisme de Martorell*, una exhaustiva investigació a través d'arxius, documents i testimonis, i on ha comptat amb l'ajuda del seu germà Joaquim. "Saps qui va ser el primer corredor martorellenc a participar en la Volta? Es deia Matías Gasulla. Vam treballar junts alguna vegada i sempre m'explicava mil aventures... Va conèixer el gran Ma-

riano Cañardo", explica, abans d'aturar-se en la bonica rivalitat entre dos corredors locals amb molt talent: Jaume Muntanya, que va participar nou vegades a la Volta, i Josep Vidal (set). Dos fora de sèrie que van fer augmentar l'afició pel ciclisme a Martorell: "No és per quedar bé, però jo era dels dos perquè eren ambaixadors del meu esport favorit des que el vaig descobrir amb 17 o 18 anys". Folqué en complirà 90 al novembre, i fa entre 35 i 40 quilòmetres amb la bici tres cops a la setmana.

HISTÒRIA ESPORTIVA

"Em fa realment molt i molt feliç que la Volta torni a Martorell [no hi passava des de 1994] i que l'any que ve sigui la Ciutat Europea de l'Esport. Vindrà molta gent i serà un èxit segur perquè és una vila que té i tindrà una gran història esportiva", enraona Folqué, un dels socis fundadors de la Penya Ciclista Martorell.

"Em fa molt feliç que la Volta torni a Martorell [no hi passava des de 1994]", reconeix

"Ah... Després de l'etapa, mon germà i jo vam començar a desmuntar els taulers del pont del Diable perquè la gent hi pogués passar. Alguns veïns i veïnes se'n van quedar de record algun tros i la resta es van tornar als magatzems", conclou el martorellenc.



Lliga per a la protecció
**d'animals i plantes
 de Barcelona**

Els Nostres Horaris:

De dilluns a divendres:

Zona Gats - De 10:00h a 15:30h

Zona Gossos - De 10:00h a 17:30h

Caps de setmana

i festius:

De 10:00h a 13:00h



C/ Guarda Antón, 10 08035 - Barcelona
 Tel.: 934 170 124



www.protectorabcn.es
 info@protectorabcn.es

la Barcelona desconeguda



La Casa
dels **Barris**

espai línia

Girona, 52
Dreta de l'Eixample

Entrada lliure

9:00h a 20:00h de dilluns a dijous

9:00h a 14:00h els divendres




Foto: Alberto Lares / PIN Media

EMERGENCIA EN UCRANIA

Miles de personas huyen de sus hogares buscando refugio para salvar sus vidas. La infancia está especialmente desprotegida.

Dona ahora

Cuenta bancaria:
ES69 2100 5731 7202 0041 1957

 **Ayuda
en Acción**

No t'ho perdís

Foto: Oriol Darnés/ACN



Barthélémy Toguo

El Museu Picasso de Barcelona va inaugurar el passat 22 de setembre una exposició dedicada al reputat artista camerunès Barthélémy Toguo, que es podrà visitar fins al pròxim 26 de febrer. Es tracta de la primera vegada que aquest museu dedica un monogràfic tan extens a un artista contemporani viu. En la roda de premsa de presentació de la mostra, tal com recull l'ACN, Toguo va explicar que la seva relació amb Pablo Picasso va començar quan va voler crear una obra semblant al *Guernica* per retre homenatge a les víctimes del genocidi de Ruanda.



Famosos

Després de la golejada del Barça al Madrid amb un contundent 7-0, alguns periodistes van voler parlar amb la jugadora culer Ana Crnogorčević (Steffisburg, Suïssa, 1990), autora de dos gols. Se li van adreçar en castellà i, tot i que la suïssa comprèn i parla perfectament aquesta llengua, va assegurar que no entenia el que li deien, tot somrient. Ho va fer perquè està aprenent català i vol practicar-lo, però les crítiques de qui veuen la llengua catalana amb mals ulls no es van fer esperar, fins al punt que la jugadora hi va haver de respondre. Així, va fer un tuit explicant que parla romanx (una de les llengües de Suïssa), croat, alemany, francès, anglès i castellà, i que ara li agradaria "aprendre i entendre el català". "Tan dramàtic?", es va preguntar. Per sort, també va rebre una allau d'elogis.

La fitxa

QUI ÉS?

A N A C R N O G O R C E V I C

ÉS FAMOSA PER...

Ser una de les estrelles del Barça
S'hi va unir el 2019 i ha viscut el moment d'or de l'equip

QUÈ HA FET?

Defensar l'ús del català
Demanant als periodistes que li fessin les preguntes en català

A LES XARXES...

Allau d'elogis... i de crítiques
Hi ha qui ho ha entès i, com sempre, hi ha qui s'ha ofès

Llibres



Les altures
Sebastià Portell

Promesa fulgurant de l'art català de principis del segle XX i creador bandejat poc temps després per la burgesia que l'havia enaltit, el pintor, escultor i gravador Ismael Smith és una de les figures més queer, genuïnes i excepcionals del nostre patrimoni artístic. *Les altures* interpreta la seva trajectòria, de la Barcelona de 1886 a la Nova York de 1972.

Teatre



Viaatge d'hivern
Elfriede Jelinek

Magda Puyo dirigeix aquesta obra d'Elfriede Jelinek, Premi Nobel de Literatura, en què l'autora ens proposa un viatge per les seves experiències artístiques i íntimes: la sexualitat mediatitzada per internet, la perversió de l'opinió pública, el culte a la joventut o la presència del feixisme latent, entre altres. A la Sala Beckett de Barcelona.

Música



La emperatriz
Rigoberta Bandini

Rigoberta Bandini (el nom artístic de Paula Ribó) ja és tot un fenomen. Després de publicar molts hits, d'actuar en grans festivals, de quedar-se a les portes d'Europa i d'anunciar que es retiraria temporalment quan acabi la gira, només li faltava una cosa: estrenar el seu primer disc. *La emperatriz* inclou dotze cançons, de les quals quatre són inèdites.

Pelis i sèries



Los renglones torcidos de Dios
Oriol Paulo

En aquesta adaptació de la novel·la homònima de Torcuato Luca de Tena, l'Alice, una investigadora privada, ingressa a un psiquiàtric simulant una paranoia. El seu objectiu és trobar proves del cas que l'ocupa: la mort d'un intern en circumstàncies poc clares. Però la realitat que descobrirà superarà les seves expectatives i posarà en dubte el seu seny.

ESTILS DE VIDA

Trucs per conservar els aliments

Foto: Pexels



ALIMENTACIÓ

És habitual pensar que els aliments es conserven millor a la nevera, però no sempre és el millor mètode per allargar la seva vida, ni tan sols en les èpoques més caloroses. Com a norma general, cal continuar mantenint-los a la mateixa ubicació que els hem trobat a la botiga.

En el cas de les patates, el midó que contenen es converteix ràpidament en sucre a la nevera i les fa malbé abans, per la qual cosa el millor és deixar-les en un lloc fresc i sec. Les cebes, com les patates, desprenen etilè, una substància que espatlla tot el que té al voltant. Per tant, ajuntar aquests dos aliments duplica aquest efecte. El millor per emmagatzemar les cebes és ficar-les en bosses de reixeta o en caixes de fusta. Quant als alls, el fred fa que els surtin els brots, així que també els guardarem fora de la nevera. Si ja s'han pelat i cal conservar-los freds, els hem d'embolicar en paper absorbent i introduir en un tupper o en una bossa hermètica. També es poden submergir en oli dins d'un pot de vidre perquè durin més. Finalment, pel que fa a pebrots i tomàquets, és millor evitar la nevera perquè els fa perdre olor i gust.

Eva Remolina, AMIC

Les claus

PATATES

En un lloc fresc i sec perquè el midó que contenen es converteix ràpidament en sucre a la nevera i les fa malbé abans

CEBES

En bosses de reixeta o caixes de fusta perquè desprenen etilè, una substància que espatlla tot el que hi ha al seu voltant

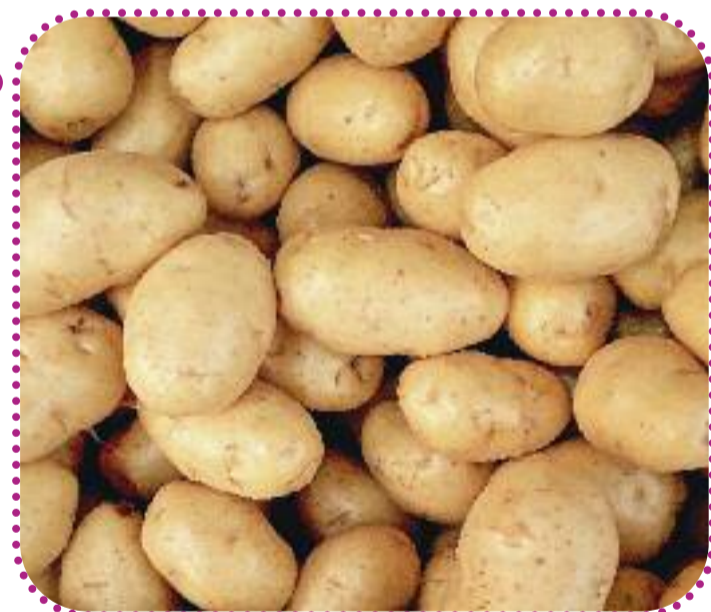
ALLS

Fora de la nevera excepte si ja s'han pelat, que aniran a dins embolicats en paper absorbent i ficats en un 'tupper' o bossa hermètica

PEBROTS I TOMÀQUETS

Millor fora de la nevera perquè aquesta els fa perdre tant l'olor com el gust

Foto: Pexels



EMERGÈNCIA CLIMÀTICA

AJUDA'NS A PROTEGIR
EL PLANETA

#EmergenciaClima



VicenteFerrer



Necessitem la teva firma!

Més info a:
www.fundacionvicenteferrer.org

VIVENDES D'OBRA NOVA

Amb amplies terrasses

MARTORELL

30 anys
ROSANES
immobiliaria
Des del 1969

Pisos de 2, 3 i 4 dormitoris
ÀTICS amb Terrasses de 90m²
BAIXOS amb Jardí

 les terrasses
de La Sinya



**PRIMERA FASE
DE VENDES
ASSOLIDA**

**DES DE
190.000€**



93 774 06 63



www.fiquesrosanes.com

Rambla de les Bobiles, 24 - Martorell