

NO HI HA ÈXODE URBÀ pàg 3
El Delta només viu una
petita pèrdua de població
cap a municipis més petits

ESPORTS pàg 20
Sònia Pascual, del Vilabàsquet
Viladecans: "El secret és
que t'agradi el que fas"



líniamar

9 anys

castelldefels · gavà · viladecans · el prat · sant boi Núm. 106 · Octubre 2022 · liniamar.cat

Castelldefels és el municipi metropolità que més s'inunda

Només el supera Barcelona, segons un estudi que ha recollit 57 riuades en 100 anys a la ciutat del Baix Llobregat pàg 10



"Em presentaré a les eleccions per governar Sant Boi el mandat sencer"

Entrevista a Lluïsa Moret, alcaldessa de Sant Boi

pàgs 12 i 13

Foto: Joanna Chicheinitzky



SANT BOI pàg 18
Aproven la licitació de les obres de connexió de l'A-2 i la C-32

GAVÀ pàg 11
Tira endavant l'intercanvi de terrenys a la Sentiu

EL PRAT pàg 17
Citen a declarar una tinent d'alcaldia per unes obres



DEFENSA PERSONAL

MIXTO
FEMENINO
EXTRAESCOLARES

DINAMIS SPORT

CLASES Y ENTRENAMIENTOS PRIVADOS GRATIS 2 DIAS DE PRUEBA MÁS CAMISETA

618 557 197

DEFENSA PERSONAL [SALA FITNESS INCLUIDA 1H PARKING GRATUITA]



KRAVMAGA-DEFENSAPERSONAL.COM | INFO@KRAVMAGA-DEFENSAPERSONAL.COM

amicdirectes

Creadors de continguts en català

1a Edició

**LLUMS,
CÀMERA EN
DIRECTE I...**

ACCIO!

Inscriu-t'hi fins al 2 de desembre
de 2022 a:

amicdirectes.cat

Si ets alumne/a de 3r o 4t d'ESO,
Batxillerat o CFGM participa i
guanya el teu premi!

Organitza:



Amb el suport de:





Una imatge del passeig Marítim de Castelldefels. Foto: Ajuntament de Castelldefels

Les ciutats no s'estan buidant

» Malgrat que els municipis del Delta han perdut població, els experts eviten parlar d'un èxode urbà
 » Es constata una tímida migració cap als afores de la metròpoli buscant una millor qualitat de vida

Francisco J. Rodríguez
BAIX LLOBREGAT



El 2021, Sant Boi va perdre 363 habitants. Viladecans, 110. Castelldefels, 87. Gavà, 24, i el Prat, 17. I no és pas una tendència exclusiva del Delta: Cornellà en va perdre 595, l'Hospitalet 2.056 i Esplugues 411. Són dades corresponents a l'estadística de canvis de residència entre els municipis catalans, publicades recentment per l'Institut d'Estadística de Catalunya, l'Idescat. I malgrat que les xifres són baixes respecte del total de la població d'aquests municipis, el mapa global català indica que la majoria de localitats de més de 50.000 habitants han tingut més sortides que entrades durant el 2021.

Un fenomen que afecta l'àrea metropolitana, que perd població en favor de petits nuclis rurals i ciutats mitjanes de fins a 20.000 habitants. És per aquest motiu que hi ha veus que han vinculat aquestes xifres a una desconcentració o èxode urbà, que s'hauria produït arran de les restriccions de la pandèmia i la necessitat de buscar zones poc denses i més tranquil·les per viure-hi. Ara bé, fins a quin punt estem davant d'una tendència establerta? S'estan buidant les ciutats?

CAUTELA

Parlem amb l'investigador del departament de Geografia de la Universitat Autònoma de Barcelona i del Centre d'Estudis Demogràfics, Toni López, que s'afanya a fer notar que les dades de l'Idescat mostren els saldos migra-

toris interns catalans. És a dir, que si hi afegíssim les arribades de la resta d'Espanya i de l'estranger, aquestes xifres s'equilibrarien.

Així i tot, davant la pregunta de si estem o no davant d'un èxode urbà, López prefereix ser caut. "No podem parlar d'èxode urbà ni tan sols de canvi de patró",

La gent que marxa de la ciutat és la que té més recursos i estudis, i no la de classe baixa

assenyala l'expert, que prefereix argumentar que, arran de la pandèmia, s'ha reforçat un tipus de mobilitat entre municipis. I quin és aquesta? Doncs precisament la que presenten les dades de l'I-

descat: un moviment de població que deixa enrere les grans ciutats per instal·lar-se a municipis de la segona corona, buscant espais amb menys densitat de població —que hem identificat amb expansió del virus—, més verd i amb pisos més grans. "No parlem d'èxode urbà, sinó més aviat de sortides de segons quines classes als pobles dels voltants de l'àrea metropolitana", planteja López.

Es tractaria, segons explica, de famílies de classe mitjana que busquen millors condicions d'habitatge, més zones verdes i que ho poden fer perquè tenen la possibilitat de teletreballar, tot i que, a falta d'estudis més en profunditat, es tracta d'especulacions que neixen el 2020 amb l'expansió de la covid. "La pandèmia ha mogut plaques tectòniques en la demografia", reconeix López, que, tan-

mateix, recorda que aquesta tendència de suburbanització ja s'estava donant, tot i que en menor intensitat, abans del virus.

Amb tot, el 2020 els demògrafs van detectar que, malgrat ser minoritaris, s'havien reforçat els fluxos cap a municipis rurals, segurament inflats per les persones que van passar el confinament a segones residències, teoritzava López. El 2021 aquesta tendència s'estroneja i es reforcen els moviments cap a la segona corona. Tot i això, López remarca que aquesta mobilitat està protagonitzada pels estrats socials amb més recursos i estudis, i no pas per persones de classe baixa que viuen a pisos petits a les grans ciutats, els quals, malgrat el virus, no poden canviar de residència. I és que, com ha passat sempre, es muda qui pot.

Segueix-nos
a les xarxes socials

@liniaxarxa

facebook

twitter

instagram

La lupa

Estem davant d'un turisme diferent?

per Xavier Marcé, regidor de Turisme i Indústries Creatives de l'Ajuntament de Barcelona i regidor de Nou Barris



Foto: ACN



La reducció generalitzada de les restriccions associades a la covid que es va iniciar el passat mes de març ha suposat la normalització del viatge i, per tant, la represa del turisme. De fet, a Barcelona hem arribat al setembre amb un 80% dels visitants de l'any 2019 i un nivell d'ocupació de l'allotjament turístic del 93%. Cal dir que aquests percentatges, certament elevats, corresponen a uns visitants de més proximitat, amb una despesa superior a l'anterior i amb una utilització més diversificada del transport. Creuers i avions encara estan en percentatges una mica inferiors als anteriors.

Potser encara és aviat per respondre una de les preguntes que tots tenim al cap: canviaran els hàbits i les tendències turístiques després de la pandèmia? Ara bé, ja comencem a veure alguns elements que apunten hipòtesis de futur.

El viatge *low cost* trigarà a remuntar, afortunadament. De fet, l'encariment dels preus motivat per la pujada dels combustibles i per les tensions laborals en companyies de baix preu ve acompanyat d'una presa generalitzada de consciència envers els perjudicis d'un turisme indiscriminat, de menys qualitat, amb treballs precaris i de poc rendiment social. A Barcelona hi ha hagut un ampli consens per evitar remuntar la crisi del sector oferint preus baixos per atraure el màxim de visitants, de tal manera que els preus dels hotels fins i tot s'han situat una mica per sobre de l'any 2019.

Fugir de la temptació de cercar un turisme fàcil,

de baix pressupost i sense interessos socioculturals ha estat molt important per reiniciar la vida turística de la ciutat amb criteris de més qualitat.

També observem una tendència clara a allargar l'estada a Barcelona. Abans de la pandèmia, l'estada mitjana no arribava als tres dies, i ara sobrepasa els quatre. És una bona notícia, atès que permet reduir les temptacions incrementalistes d'una part del sector i millora les possibilitats de descentralitzar els fluxos turístics que massifiquen el centre de la ciutat.

Una part de Barcelona s'entesta a convertir el turisme en un enemic prioritari

Els creuers també mantenen una clara línia de contenció. Les previsions per a l'any 2022 són força inferiors a les de l'any 2019, amb una tendència inequívoca a prioritzar el creuer d'entrada i sortida per sobre del de trànsit. Aquest aspecte és molt rellevant per a la qualitat del turisme local i té grans repercussions mediambientals, atès que a molt curt termini totes les terminals tindran connexió amb energies netes.

Consolidar aquestes tendències és molt important, perquè configuren una base sòlida per transformar el turisme local, convertint-lo en un vector

de progrés més extensiu per a la nostra economia. Permetrà millorar la qualitat de les feines associades al turisme, apujar salaris i reduir les pressions per incrementar el nombre de visitants.

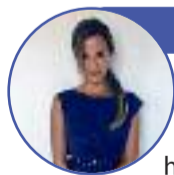
Malgrat tot, a Barcelona encara tenim importants reptes per millorar la nostra realitat turística. Resoldre les distorsions que genera la mobilitat urbana és urgent, perquè amb independència dels visitants que dormen a la ciutat, cada any reben una ingent quantitat d'excursionistes que ens visiten un dia des de les principals zones turístiques catalanes. Cercar solucions racionals per a aquestes visites s'ha de fer de comú acord amb la modernització del model de mobilitat urbana que Barcelona està fent, i això no és fàcil ni genera els consensos necessaris.

També és imprescindible posar en valor alternatives patrimonials, culturals, esportives o gastronòmiques a les icones tradicionals de la ciutat, no només per descentralitzar i desmassificar el turisme, sinó per construir una imatge-marca de Barcelona més adient al seu projecte de futur.

Tot plegat, però, esdevé un objectiu doblement complex si una part de la ciutat s'entesta a convertir el turisme en un enemic prioritari. Viatjar és un acte de llibertat i la mobilitat un dret irrenunciable per a tota societat oberta i democràtica. Per això els problemes i les contradiccions inherents al turisme s'han d'afrontar amb solucions tècniques i consensos polítics que fugin de la turismofòbia i abracin un pragmatisme més racional.

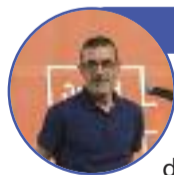
Aquí es piula 

El Twitter en paper



@PoliticayModa

Supuestamente, [la escaladora] Elnaz Rekabi ha escrito en su Instagram que tuvo un "problema" con su hiyab en la competición y que ir con el pelo descubierto no fue intencionado. Pide perdón... Mañana dirán que sufrió un infarto como pasó con Masha Amiri y los que hoy calláis seréis cómplices.



@XavierGodas

Aquest any torno a donar classe a estudiants de 18/19 anys. Mai com fins ara m'havia trobat un auditori tant a la dreta. És un repte, no ho visc com una tragèdia, però confirma un corrent de fons que es va afermant: l'esperit de transgressió està passant de l'esquerra a la dreta.



@ratolinaemma

Hola, @educaciocat i @salutcat. Segueixo rebent missatges de casos d'alumnes que necessiten una infermera durant la jornada escolar i els ofereixi una monitora a qui li han fet una formació d'una hora. És desesperant... Un sondatge no l'ha de fer un monitor! Si us plau, prou ja!



@jofrellombart

Ser del Barça és una font de patiment racionalment estalviable però no hi pots fer més, no tens pla B. Pots canviar de parella, d'amics, de professió; o deixar una sèrie o una novel·la a mitges. Però si ets del Barça, sempre n'ets. Sense necessitat, sense lògica, però sense remei.



Director Editorial: Arnau Nadeu
Subdirector d'edicions: Albert Ribas
Subdirectora de digital: Anna Corbatera
Redacció: Albert Alexandre (diari metropolità), Anna Utiel i Guillem Francàs (Barcelona), Olga García (Vallès), Gerardo Santos (Barcelonès Nord)

Dipòsit Legal: B 12315-2015

i Baix Maresme), Francisco J. Rodríguez (l'Hospitalet i Baix Llobregat), Mar Sifre (Montserrat), Toni Delgado (Esports), Andreu Asensio (suplements i *branded content*) i Júlia Estivill (xarxes)
Dept. de Producció gràfica: Susana Dicenta
Distribució: Andrés Meca i Pablo Favieri

Premi Tassis Torrent de Comunicació 2011

Editor-Administrador: David Centol i Lozano
Director Editorial: Arnau Nadeu
Director General: Marcelo Villanueva
Coordinadora de Producció gràfica: Marga Moreno
Controller: Mauro Favieri
Webs temàtics: Pere Giménez i Quim Miró

grup comunicació 21 www.liniaxarxa.cat



Els semàfors



Aj. de Castelldefels

Castelldefels és el municipi metropolità que més s'ha inundat l'últim segle, només per darrere de Barcelona.

Falten millores en les infraestructures, cosa que el consistori ja ha anunciat.

pàgina 10



Min. de Transports

A principis de mes, el ministeri de Transports va donar el tret de sortida a l'estudi tècnic del Metro del Delta, mentre que a mitjans de mes la ministra del ram, Raquel Sánchez, anunciava les esperades obres del Nus del Llobregat, a Sant Boi.

pàgines 10 i 18



GavàMón

La divuitena edició del GavàMón, la Mostra de Drets Humans de Gavà, ha estat enguany centrada en la igualtat de gènere i en la conscienciació sobre la situació que les dones pateixen en alguns països que no garanteixen els seus drets.

pàgina 11

El + llegalit

líniamar.cat

- 1 Llum verda al pla que preveu 5.400 pisos al nord del Prat
- 2 Busquen la Blanca, desapareguda el setembre a Castelldefels
- 3 Detingut un presumpte violador a Castelldefels
- 4 Torna el QuintoTapa del Prat amb un nou homenatge al pollastre Pota Blava
- 5 De Gavà a Andorra: 400 quilòmetres de pedalades solidàries

Safata d'entrada

Silenci

per Francesc Reina



Foto: Pexels

Hi ha tot un món de paraules dins l'escenari, ens explica el dramaturg Juan Mayorga: "El silenci és la pedra filosofal de la saviesa". Darrere d'aquesta finestra, cal una oïda que atengui allò que no s'escolta, una porta oberta a una sala buida quan tothom ha marxat. El silenci barreja bé amb tot, malgrat la seva incomoditat, viatja per diferents motius: quan es guarda un minut a la memòria d'algú, quan passa un àngel, quan ens quedem en blanc o ens acomiadem d'alguna persona imprescindible. També passa per les biblioteques i els temples, respecta qui estudia o qui resa. Mentre uns el temen, altres el necessiten. Els que controlen l'art de parlar el manegen bé, saben que callar pot transformar el valor del que es diu. El mutisme és capaç de causar tristesa o alegria, nostàlgia o ímpetu, és art que ensenya amb pauses cosides unes amb les altres. Prohibir-lo potser resulta imprudent, la necessitat d'experimentar-lo batega. És buit i plenitud, acompanyat de molts rostres: homes estàtua, poetes-

ses emmudides per la censura, depressions, amenaces del tirà, eslògans morals, rumors despietats; nius de frases trencades en mil trossos, negades a parlar per una por que tanca la boca, diàlegs sense companyonia, temps morts entre espais de soroll, de combat, de missatges esperant un relat que doni recer a les mesures impossibles que s'escapen.

Hi ha llocs on el poder no necessita exigir, la seva presència expropia l'expressió, roba i imposa. El poder no sempre té rostre ni nom, sap que qui no dona la seva opinió està fora, sense poder explicar el que pensa, sent i desitja. Hermètic, inoblidable. Sentiu el silenci? Com aquell experiment de John Cage: interromput, traspasat, pesat. Adés, mordassa; no hi ha més verb, la seva presència és misteri, com la vida nua, insuportable, pendent de records.

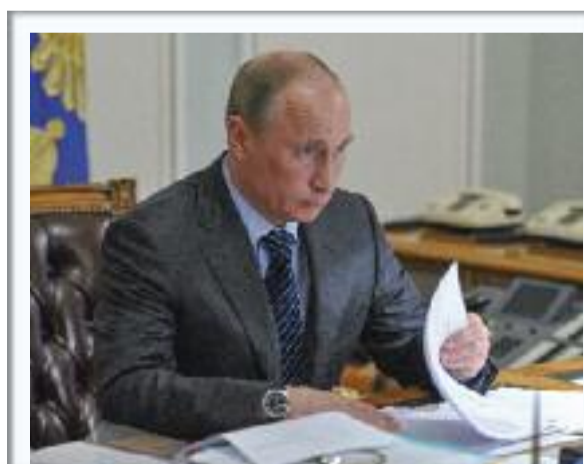
La casa de les idees emmudeix amb l'hemorràgia verbal, la xerrameca dels bocamolls; no abusem de la seva paciència: millor muts i a la gàbia davant la burla. Millor parlar quan toca, escrivia Calderón. Parlar i callar és un doble imperatiu –com s'estimen silenci i veu! Hi ha qui vol parlar-ne, però no el comprenen o no l'escolten, o no para; potser la sordesa sigui un mapa que s'estén. Allò que no es pot comentar, millor guardar-lo, aspirar el ressò del paisatge més secret, del lloc més calm, perquè no es pot caminar sense aromes ni tacte, perquè ens cal interrogar-nos més, contradir-nos més, debatre més, decreïxer... Qui vulgui mostrar una veritat, que no la digui, suggeria Ortega, n'hi ha prou amb un breu gest perquè cada silenci mantingui la seva essència: ombra i cendra de les paraules.

Línia Mar no comparteix necessàriament les opinions que els signants expressen en aquesta secció ni se'n fa responsable. Les cartes d'opinió es poden enviar a: opinio@comunicacio21.com

A les xarxes



#CrisiAlsMossos



#LaGuerraContinua



#UnBarçaDecebedor



@andreaivilloria: El conseller d'Interior fulmina el cap dels Mossos. El comissari Josep Maria Estela ha dit al conseller que no volia dimitir i Joan Ignasi Elena l'ha fet cessar.

@mikelayestaran: La alianza militar entre Rusia e Irán entra de lleno en escena en #Ucrania y los drones kamikaze Shahed siembran el terror en ciudades como #Kiev.

@iuforn: El Madrid-Barça ha estat tan entretingut que he aprofitat per fer un fri-candó, pintar el menjador, planxar 27 camises de lli i entendre la política catalana.



Cornucopiae finem

per Manuel Sánchez-Villanueva Beuter

La banya d'Amaltea, la cabra que, segons la llegenda de la mitologia grega, va alletar Zeus i de la qual brollaven sense parar fruites i flors, s'ha buidat.

Després de gairebé 3.000 anys des que Hèrcules la guanyés en batalla al déu Aqueloo, la humanitat desperta atònita del somni luxuriós de la depredació.

"Estem vivint la fi de l'abundància", afirmava l'agost passat Emmanuel Macron a la sortida del consell de ministres del país veí. Més enllà del rebuig que ens puguin provocar les paraules d'un polític que segurament no es priva de res, la frase resumeix la constatació de la fi d'un sistema. Un sistema capitalista basat en l'espoliació de recursos naturals i la generació de borses de pobresa amb cada cop més vençuts que vencedors, fins que al final no quedi cap guanyador. Les conclusions del Fòrum de Davos l'any 2009 eren que només l'1% de la població mundial ostentava el 44% de la riquesa mundial. El 2019 aquest 1% ja dominava el 99%. Una autèntica reedició de l'Elisi.

Les receptes que intenten pal·liar aquest desastre topen amb una realitat i una inèrcia basada en el creixement difícil de frenar. Al mateix temps que rebem els ajuts més grans de la Unió Europea, en forma de fons *Next Generation*, assistim impertèrrits a projectes com el de la remodelació de l'estadi Santiago Bernabéu, on, a més del cobriment de la pista, es construeixen

sis nivells de soterrani de 30 metres de profunditat per guardar la gespa en safates. Imaginin els recursos utilitzats per excavar i construir allò, sota un estadi ja construït. Imaginin les explicacions que ho justifiquen.

"Recursos finits" ha estat precisament el títol del *workshop* que l'Escola d'Arquitectura del Vallès (ETSAV) ha celebrat aquest mes de setembre al Centre de Cultura Contemporània de Barcelona (CCCB) com a inici de curs. Ponents de luxe com les arquitectes Mar Santamaría i Blanca Pujals van fer inspiradores xerrades, oferint eines per mirar i diagnosticar situacions

urbanes i per assenyalar la creixent artificialització del nostre món. Pujals explicava que a l'estructura clàssica de configuració del nostre planeta –exosfera, estratosfera, troposfera– es detecta, i actualment és mesurable, una capa d'origen exclusivament humà, la tecnosfera, que a diferència de les altres esferes no treballa en equilibri amb la resta, sinó que les depreda. La utilització indiscriminada i sense sentit de recursos naturals ha alterat l'equilibri del nostre planeta, alentint els corrents marins o fonent el gel emmagatzemat als pols i en altres regions.

El taller de l'ETSAV prenia com a escenari Ciutat

Pirineu", feien veure als transeünts el fabulós sistema de conducció i tractament d'aigua que la humanitat ha dissenyat i que inconscientment menyspreem, consumint plàstic i combustibles fòssils per al seu transport.

Un altre grup denunciava les deixalles que genera la nostra frenètica activitat consumidora. Va demanar a la gent que passejava pel carrer que li donés els seus tiquets de compra recents, amb els quals va empaperar una façana sencera de Ciutat Vella. La simple observació de la dimensió de l'empaperat que, a més, és registre fidel de totes les compres fetes, produïa veritable vergonya. Quantes d'aquelles coses són prescindibles? Quant trigaran a omplir els nostres cubells d'escombraries?

Alguns estudiants es van dedicar a mesurar la ciutat, armats amb simples molinets d'aire com a sensors eòlics, relacionant la velocitat de l'aire amb els canvis a la geometria urbana. Descobrien així mètodes senzills per dissenyar espais agradables i frescos a l'estiu, combinats amb la vegetació. Una autèntica lliçó que ens ensenya que sovint no calen eines gaire sofisticades per generar coneixement i tenir criteri.

Potser la més xocant de les propostes va ser la que suggeria utilitzar com un autèntic recurs alimentari una cosa que tots identificaríem com una plaga, i no només a Ciutat Vella, sinó a pràcticament qualsevol ciutat: les paneroles. És sabut que els insectes són una important font de proteïnes, considerada per l'OMS com

a alternativa seriosa per a l'alimentació d'una creixent població mundial. Són consumits de diverses maneres en altres cultures com l'asiàtica i els tenim en abundància. Només és una qüestió cultural. Un canvi de punt de vista que noves generacions d'estudiants d'arquitectura ens proposen adoptar. Una nova manera de comportar-se i de mirar que potser ens permetrà veure la banya de Cornucòpia mig plena.

Manuel Sánchez-Villanueva Beuter, arquitecte fundador de *haz arquitectura* i professor a la UPC

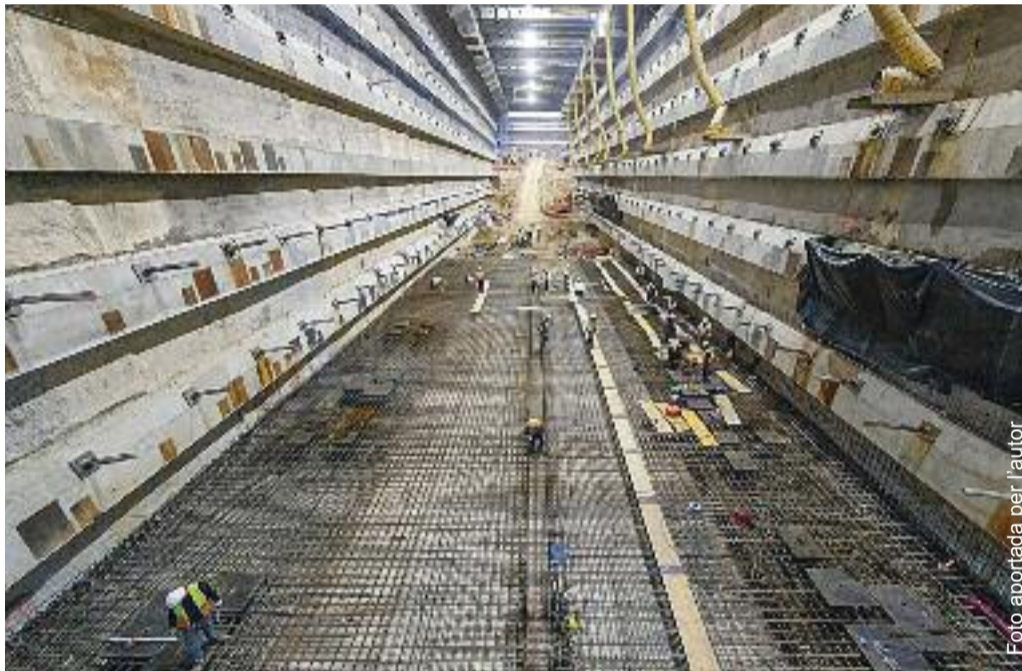


Foto aportada per l'autor

Vella, seu del CCCB i origen de la ciutat de Barcelona, treballant amb els recursos més bàsics del nostre entorn: aire, aigua, vegetació i fauna, però també amb altres que no solem identificar com a font d'aprovisionament, com les escombraries i tot allò que ens sobra.

Les propostes dels alumnes de l'ETSAV denunciaven de manera imaginativa coses conegudes, com ara el consum absurd d'aigua embotellada. Plantats al mig de les Rambles i vestits com cambriers, oferien gots d'aigua de les fonts del barri com un autèntic producte de luxe. Sota el lema "més fresca que la neu, ve directa del

Les millors perles



El sistema de detecció d'accidents de trànsit dels iPhone 14 confon les muntanyes russes amb sinistres i truca automàticament al telèfon d'emergències mentre els seus propietaris estan gaudint de *loopings* i caigudes lliures.

Un home es va fer passar pel seu pare mort el setembre del 2020 per evitar pagar una multa de trànsit. Els Mossos l'han descobert i l'han denunciat per falsificació d'un document públic, segons ha publicat *El Caso*.

Lamor mou muntanyes... i diners. Al Japó, un home ha estafat 30.000 euros a una dona de 65 anys a qui va conèixer per Instagram fent-se passar per un astronauta que volia tornar a la Terra perquè s'havia enamorat d'ella.

Un ciutadà valencià ha rebut una multa de 601 euros per intentar que un metge d'un centre de salut del seu poble, Alfafar, l'atengués en la seva llengua i la llengua del territori, el valencià. L'home ho ha explicat a *À Punt*.

Twitter (@francefootball)

LA FOTO



línia vol ser un espai per a la conversa metropolitana serena i responsable



David
Fernández



Montserrat
Tura



Neus
Munté



Oriol
Lladó



Susana
Pérez



Dolors
Sabater



Jordi
Martí



Lucía
Delgado



Marc
Cerdà



Gala
Pin



Xavier
Godàs



Martí
Casamajó



Joan Ramon
Casals



Elisenda
Alamany



Xavier
Marcé



Oriol
López



Ferran
Falcó



Manuel
Reyes



Núria
Parlon



Arnau
Nadeu



Tribuna

Contra la problematització de l'espai públic

per Oriol Lladó



Foto: Arxiu ACN

En el primer mandat del govern del PP a Badalona es va practicar una estratègia urbana de problematització de l'espai públic. Tota una paradoxa, perquè allò que es propagava arreu i amb una certa complicitat veïnal era precisament el contrari. A Badalona es van convertir en sospitosos tots els espais que tinguessin un component comunitari. Un càlcul ben cínic per afavorir una resposta política que, més enllà de l'epidermis de l'aparent ràpida solució, va servir (i serveix) de ben poc. Eliminar els bancs on seure d'una plaça era la manera d'acabar amb el soroll d'aquell grup de joves que havien convertit l'espai en lloc de trobada en els llargs vespres d'estiu. Tancar l'aixeta de les fonts era la manera d'allunyar les persones amb dificultats per accedir a l'aigua corrent. Solució o trasllat del problema?

Badalona, en això també, feia punt de nou com a pionera de l'urbanisme hostil que, poc temps després, es practicaria contra les persones sense llar –per cert, avui ben vigent en ciutats de tot pelatge polític.

Cap d'aquestes preteses solucions serveix per a gaire res més que per traslladar o agreujar el problema. Un mal diagnòstic mai és un bon presagi. El problema no és el banc ni la font en si mateixos, ni el portal on aquella persona sense llar planta el seu precari refugi, sinó la falta d'alternatives de lleure, la pobresa i la marginació. El problema és una societat cada vegada més desigual i un espai públic amenaçat per la privatització d'usos, i que és víctima, alhora, d'una societat cada vegada més polaritzada i individualista.

L'estigmatització de col·lectius pot semblar un dany col·lateral, però en el fons és l'objectiu d'una agenda política que situa l'espai públic com el lloc a domesticar i securitzar. Un espai ple de perills i riscos que cal fer asèptic a costa de qui sigui (normalment a costa dels que menys es poden defensar). Un espai que no ha de molestar. On tot ha d'estar sota control.

L'experiència del PP a Badalona no és un cas ni tan extrem ni tan superat com voldríem pensar. Ni és, de fet, una experiència amb patent d'exclusivitat. Alerta, per tant: al costat de bones idees (activitats de lleure dirigides, programació cultural, zones de jocs, disseny accessible...) veiem una creixent ten-

dència restrictiva en el disseny i gestió de l'espai públic... Per si de cas.

Hi ha problemes? És clar: vandalisme, inseguretat, problemes de convivència, incompatibilitat d'usos... Però si de veritat els volem abordar, cal anar a les raons estructurals i no tenir por de bancs i fonts, que al capdavall poden esdevenir també oportunitats; eines per a una estratègia de fer (i cosir) una ciutat més inclusiva i justa.

Ara bé, hem de voler i saber sortir de la temptació de fiar-ho tot al que ja ve de fàbrica i que és el més fàcil: la zona d'exercicis per a la gent gran, el parc per a infants de 0-6 anys o el pipicà de torn. Tres elements que responen a les necessitats dels col·lectius més fàcilment integrables. Es tracta d'obrir una mica el focus, de ser valent i de posar-hi voluntat. Perquè és possible sumar usos i opcions.

Cal, això sí, anar més enllà de la idea d'un urbanisme que ho dona tot per descomptat i que funciona d'esma. La plaça es dibuixa al despatx de l'arquitecte, però només en part, perquè allà on es fa viva no és al render, sinó que és a peu de carrer. I aquí és on cal comptar amb tots els actors i donar-los joc; incorporar-los amb complicitat en el disseny i la discussió prèvia.

Tan important com assegurar una zona de jocs infantils adequada i de qualitat hauria de ser el fet de preveure activitats regulars amb els espais i els grups de joves de la zona perquè hi allarguin la presència (o fins i tot perquè en gestionin algun sector). Tan necessari com escollir bé les espècies vegetals per plantar hauria de ser pensar en recorreguts segurs i amigables per a tots els col·lectius i escoltar-ne les necessitats i vivències. Tan convenient com pensar en materials resistents i segurs hauria de ser connectar amb la història i el patrimoni immaterial d'aquell barri on s'intervé. Tan important com tallar la cinta per donar per inaugurada la nova plaça hauria de ser preveure el seu manteniment futur, que ha d'anar més enllà de la reposició de les peces trencades i incloure també la dinamització o, si convé, la mediació. Perquè no només cal regar les plantes, sinó aquelles activitats que enxarxen i fan trama cívica.

Omplir d'activitat places i parcs no pot ser mai un problema. És, ben al contrari, una oportunitat de fer comunitat. I això és, sobretot, fer ciutat.

“

Cal anar més enllà de la idea d'un urbanisme que ho dona tot per descomptat i que funciona d'esma. La plaça es dibuixa al despatx de l'arquitecte, però només en part, perquè allà on es fa viva no és al 'render', sinó que és a peu de carrer. I aquí és on cal comptar amb tots els actors i donar-los joc

”

Flaixos

@Odtor: Considerar una ingerència política als @Mossos posar dones a la cúpula policial diu molt poc dels que busquen criticar @joanignasielena.

@xcervantes1: Antònia Font enlairant el *Batiscafo Katuscas* [al Palau Sant Jordi]. I el públic vivint la cançó com si fos l'última de les nostres vides. Tremendíssim tot.

@oostitu: Si alguna vez has puesto la botella de aceite a hacer equilibrio boca abajo sobre la aceitera... tampoco eres clase media.



UCRAÏNA ENS NECESSITA

COL·LABORA-HI



 www.cruzroja.es
 Envia **SMS** amb la paraula **UCRANIA** al **38088** i dona **3€***

 **BIZUM** al **33512**
 **900 104 971**

TRANSFORMA LA TEVA APORTACIÓ
 **5€** Manta (individual)
  **33€** Set cuina (5 persones)
  **20€** Tendals plàstics 4 x 6 metres

* L'import íntegre (3€ IVA índl.) del missatge es destinarà a Creu Roja Espanyola. (Movistar, Vodafone, Orange, Yoigo, Euskaltel). Attn. client 900 104 971 donativos@cruzroja.es. Pol. Prot. dades www.cruzroja.es Imatge: Maksym Trebukhov / Ukrainian Red Cross Society



la Barcelona desconeguda








La Casa dels Barris

espai línia

Girona, 52
Dreta de l'Eixample

Entrada lliure
9:00h a 20:00h de dilluns a dijous
9:00h a 14:00h els divendres

Els Mossos van detenir el passat 23 d'octubre un home per presumptament haver intentat matar el seu pare. La víctima va ser auxiliada per agents de la Policia Local i del SEM, mentre que membres dels ARRO de la policia catalana van detenir el suposat agressor, que s'havia atrinxerat al seu pis.

Castelldefels és el municipi metropolità que més s'inunda

» Un estudi comptabilitza fins a 57 riuades en l'últim segle a la ciutat

» La xifra només és més alta a Barcelona i creixerà encara més

Francisco J. Rodríguez
CASTELLDEFELS

Castelldefels ha patit 57 inundacions a l'últim segle. És una dada que proporciona el grup GAMA de la Universitat de Barcelona (UB) i que ha compartit al seu Observatori d'Inundacions, on es destaca que la ciutat és el municipi metropolità que més s'ha inundat entre els anys 1900 i 2020. Només és superada per Barcelona, que amb 110 episodis d'aquest tipus lidera el rànquing. Pel que fa a la comarca, Gavà és el segon lloc on hi ha hagut més riuades des del 1900 -amb 48 episodis-, seguit de prop per Sant Boi -46-, el Prat -42- i Viladecans -40-.

Aquesta predisposició a patir inundacions té a veure amb la morfologia del terreny, que és zona deltaica. Segons un estudi d'Antoni Carneros, geògraf de la UB, sobre la inundabilitat al municipi de Castelldefels, publicat a la Revista Catalana de Geografia, bona part de les àrees deltaiques de la ciutat "són zones de risc" i, per tant, potencialment inundables en cas que ploqui de manera abundant. I, per acabar-ho d'adobar, que la distància entre el massís del Garraf, amb alçades superiors als 400 metres, i la línia de costa sigui tan reduïda converteix a Castelldefels en un territori "particularment sensible" a la baixada de rieres amb molt de cabal, "i de forma molt sobtada", recorda Claudio Bracho, biòleg ambiental i membre de la plataforma Salvem l'Olla del Rei.



Inundació provocada pel temporal Glòria del 2020. Foto: Ajuntament

Per altra banda, les infraestructures i les construccions humanes no ajuden a reduir el risc. L'estudi de Carneros, en aquest sentit, apunta a l'autopista del Garraf com una "barra física que agreuja el problema de la inundabilitat, ja que tanca les escasses sortides al mar que té l'aigua de forma natural". "I si a això li sumem que el terreny deltaic de Castelldefels està pràcticament urbanitzat del tot, ja tenim l'escenari amb més probabilitat d'inundacions que afectin entorns habitats", afegeix Bracho, que recorda que el ciment és impermeable i que, per aquesta raó, "bona part de l'aigua de pluja no és absorbida pel sòl". I què provoca això? Doncs que el sistema de clavegueram quedi saturat en cas de pluges torrencials; fenòmens que, per altra banda, cada cop seran més sovintejats al Mediterrani causa del canvi climàtic.

D'aquesta manera, la tendència natural a inundar-se del terreny sobre el qual descansa Castelldefels i la poca planificació urbana condemnen els barris

més propers al mar a patir riuades cada cert temps.

Des del consistori recorden que s'han portat a terme obres per millorar les infraestructures hidràuliques. De fet, el març de l'any passat l'Agència Catalana de l'Aigua (ACA) va comprometre's a dedicar cinc milions a construir una estació de bombeig d'aigua de pluja al carrer Aragó, el que ha de minimitzar les inundacions a la ciutat.

LA IMPORTÀNCIA DE L'OLLA

Per tot plegat, els ecologistes defensen la preservació de l'Olla del Rei com un element que ha d'alleugerir els problemes d'inundabilitat. Sobre aquesta qüestió, l'Ajuntament ha presentat al·legacions per "millorar" la proposta de la Generalitat per ampliar l'àrea protegida al Delta, a través de les zones ZEPA, on ha estat inclosa l'Olla del Rei. Entre altres, proposen ampliar les voreres al seu voltant de 9 a 14 metres, una decisió que Salvem l'Olla ja ha denunciat, ja que, segons sostenen, destruiria flora i fauna sensible de l'espai natural.

En marxa l'estudi per fer realitat el Metro del Delta

MOBILITAT ▶ El Ministeri de Transports, Mobilitat i Agenda Urbana ha formalitzat el contracte per elaborar l'estudi sobre la connexió ferroviària entre Castelldefels i Barcelona, el conegut com a Metro del Delta, que ha de fer parada també a Gavà, Viladecans, Sant Boi i Cornellà.

El contracte s'ha licitat per 1,3 milions d'euros i ara hi ha un període de 30 mesos per elaborar l'estudi, que ha de definir i analitzar les alternatives tècniques per establir una nova línia ferroviària que podria tenir més

d'una desena d'estacions. En paral·lel, l'estudi haurà d'analitzar l'entrada de la nova línia de Rodalies a la capital catalana, que s'afegirà als dos túnels de la xarxa que ja existeixen.

Amb tot, aquest projecte s'emmarca en el Pla de Rodalies 2020-2030 i es treballa amb l'objectiu de deixar l'obra enllestida en la pròxima dècada. D'aquesta manera, es podrà donar resposta a una reivindicació històrica i fer una millora en la mobilitat que ha de contribuir a reduir l'ús del vehicle privat.

Albiach fa costat a López, que tornarà a ser candidata



Albiach i López durant l'acte de presentació. Foto: MECP

POLÍTICA ▶ Candela López tornarà a ser la cap de llista de Moverem En Comú Podem. Així ho va anunciar de manera oficial el 16 d'octubre, en un acte a la plaça de l'Església que va comptar amb la presència de Jessica Albiach, líder dels comuns al Parlament, amb qui va parlar sobre la política catalana i local.

López també va estar acompanyada per alcaldes de la comarca dels comuns, com ara Lluís Mijoler, del Prat, o Lúcia Muñoz, que va cedir a ERC la vara de batlle a Sant Feliu, d'a-

cord amb un pacte amb els republicans del 2019.

A Castelldefels, però, la relació dels comuns i ERC és diferent, ja que els republicans formen part d'un govern amb el PSC d'on els de López van ser expulsats el 2020. "L'actual govern del PSC i ERC no fa front als problemes que té a hores d'ara la ciutat", va dir López, que va lamentar la manca d'habitatge social i els problemes de transport.

Per la seva banda, Albiach va dir que López és "la millor alcaldessa possible de Castelldefels".



Atenció psicològica via telemàtica

Psicoterapeuta Col·laboratiu i Dialògic

Psicòleg



Depressió, Ansietat, Estrès

Dificultats de relació

Visites concertades dimarts i divendres

www.javiercentol.com

625 522 561

Numància, 52-54 Entresòl 4t

El Club dels Reptes, iniciativa del gavanenc Luca Rossi, ha plantejat una nova gesta per al dia 29, quan aniran en bicicleta des de Gavà fins al pavelló d'oncologia de l'Hospital Clínic de València, on portaran regals per als infants ingressats. Serà una ruta en bici de 450 quilòmetres.

Gavà tira endavant el criticat intercanvi de terrenys a la Sentiu

» L'Ajuntament canvia una parcel·la seva amb les d'un particular
» ERC qüestiona l'interès natural del consistori i hi veu "especulació"

URBANISME ▶ El polèmic intercanvi de terrenys a la Sentiu entre l'Ajuntament i un particular, Maria Guinovart, va ser aprovat definitivament al Ple de setembre, en virtut de la majoria absoluta del PSC. Aquest projecte proposa l'intercanvi de solars per poder canviar-ne els usos i evitar construir a zones d'especial rellevància natural. En concret, es permuten unes parcel·les a tocar de la riera dels Canyars per una altra de titularitat pública, ubicada a prop.

Ara bé, des de l'oposició van apuntar en el seu dia que el consistori hi sortiria perdent. "Sembla fet a mida d'un particular", van criticar el maig en un comunicat conjunt. De poc va servir, ja que el setembre l'intercanvi va rebre el vistiplau definitiu. ERC insisteix en la seva crítica i hi veu "especulació".

Des del consistori, tanmateix, defensen que aquesta permuta



Camí d'accés a un dels solars. Foto: Ajuntament

permetrà preservar la riera, davant l'amenaça que es pogués construir en el solar més proper. "Calia actuar per protegir el medi ambient i alhora fer-ho compatible amb l'ordenació urbanística i els drets de qualsevol propietari", assenyalen fonts municipals consultades per aquesta publicació. Així mateix, destaquen que es reforçarà el corredor de la riera i que l'operació comptarà amb el vistiplau de la Gene-

ralitat i de l'Agència Catalana de l'Aigua (ACA), i amb els informes ambientals pertinents.

En una conversa amb *Línia Mar*, el portaveu republicà, Miquel Roselló, demana a l'Ajuntament que demostrï el seu interès ambiental i que permeti "que la riera arribi al mar sense obstacles". Ho diu en referència al Pla de Ponent, que segons sosté afectarà la riera, a diferència del que defensa el consistori.



Foto: Fedefarma

Retiren 13 quilograms d'escombraries de la platja

MEDI AMBIENT ▶ L'ONG SEO BirdLife, en aliança amb Ecoembes i la col·laboració de personal de la cooperativa farmacèutica Fedefarma, van aconseguir retirar 13 quilograms d'escombraries de la platja de Gavà. Ho van fer en una jornada de principis de l'octubre, que va durar quatre hores. Posteriorment a la recollida, la brossa es va classificar per tipologia per procedir al seu reciclatge.

La cooperativa explica que l'esperit de la iniciativa té a veure amb el seu compromís ambiental per reduir l'impacte humà en l'entorn natural.

Per altra banda, tot i que continuant amb les platges, l'Àrea Metropolitana de Barcelona (AMB) està desmuntant al llarg d'aquest mes d'octubre l'equipament i el mobiliari de les platges urbanes per protegir-les dels temporals.

La igualtat de gènere centra el GavàMón d'enguany

COOPERACIÓ ▶ La divuitena edició de la Mostra de Drets Humans de Gavà, el GavàMón, va estar centrada en la igualtat de gènere, un dels punts dels Objectius de Desenvolupament Sostenible (ODS), a través del qual es va voler conscienciar sobre la situació de les dones a països on no es garanteixen els seus drets.

La mostra, que s'ha celebrat entre els dies 20 i 23 d'octubre, ha ofert taules rodones, com la del dia 20 a la biblioteca Josep Soler, que va abordar la realitat

de les dones a l'Afganistan i a la qual van assistir la periodista Txell Feixas, l'escriptora Nadia Ghulam i la presidenta de l'ONG gavanenca Un gest de calor, Mònica Rodríguez.

També s'han celebrat espectacles i activitats artístiques tant a l'Espai Maragall com al carrer. Entre altres, s'han presentat exposicions al carrer com *#Elles-També*, d'Anna Surinyach, i una altra de complementària sobre les entitats de cooperació que hi ha a la ciutat, i que servirà per complementar la programació.

Dos contenidors roses per fer visible el càncer de mama



Els dos contenidors i el mini iglú d'Ágatha Ruiz de la Prada. Foto: Ajuntament

SOLIDARITAT ▶ Amb motiu del Dia Internacional del Càncer de Mama, Gavà ha instal·lat dos contenidors de vidre de color rosa al passeig Maragall. La iniciativa neix de la voluntat d'impulsar el reciclatge de vidre i promoure l'autoexploració per poder detectar el càncer de mama a temps. "En un dia com avui cal conscienciar de la importància de cuidar-nos", va dir l'alcaldesa, Gemma Badia, el passat dia 19 d'octubre.

A més, la dissenyadora Ágatha Ruiz de la Prada ha dissenyat

at un mini iglú especial amb el lema de la Fundació Sandra Ibarra, "Plens de vida", que es pot adquirir al web *minighu.es*.

La iniciativa ha estat impulsada per Ecovidrio, que transformarà els envasos de vidre que s'hi dipositen en una donació per a aquesta fundació, que finança i impulsa campanyes de recerca, sensibilització i prevenció del càncer de mama.

Segons l'Ajuntament, el 2021 els gavanencs van reciclar 924 tones de vidre, uns 19,7 quilograms per persona.

EMERGÈNCIA CLIMÀTICA

AJUDA'NS A PROTEGIR
EL PLANETA

#EmergenciaClima

VicenteFerrer



Necessitem la teua firma!

Més info a:
www.fundacionvicenteferrer.org



“Tenim un compromís ferm de la ministra per traslladar la caserna”

Lluïsa Moret

Alcaldeessa de Sant Boi

A. Nadeu / F.J. Rodríguez
Fotografia: Joanna Chichelnitzky

Lluïsa Moret rep *Línia Mar* al seu despatx, on l'esperem mentre torna de participar en unes jornades d'infància i adolescència a l'Hotel FrontAir. Amb l'alcaldeessa de Sant Boi (PSC) mantenim una conversa distesa i àgil, durant la qual salta una última hora referent a una de les grans obres de la comarca encallada des de fa dècades. Un moment històric que reblem fent-li fotos a la mateixa taula on Primo de Rivera va donar pas a la dictadura dels anys 20. Un moble noble on, per sort, ara se signen convenis i es debat democràticament.

La situació mundial és complexa i s'acosta un hivern dur: guerra, crisi energètica, inflació... Com s'està preparant Sant Boi per alleugerir el cop?

Intentant fer una transició energètica per gaudir de les renovables i ser cada vegada més autosuficients. Llitem contra el canvi climàtic i estalviem diners de l'energia, que hem de dedicar a altres coses. Treballem perquè tot això afavoreixi directament la ciutadania.

Tot plegat té a veure amb el repte climàtic. Recentment, al Baix Llobregat hi ha hagut força debat amb la proposta de la Generalitat per ampliar les zones protegides al Delta. El projecte sembla que no els ha agradat. Per què?

Per diferents motius. Aquestes decisions tan importants s'han de fer des de la col·laboració i la lleialtat institucional. S'ha de treballar conjuntament amb els municipis del territori, i això és el que vam demanar a la consellera Jordà. Reclamem que es tinguin en compte tots els municipis del Delta quan es defineixin les zones ZEPA. I demanem un equilibri necessari entre la protecció de l'entorn natural i la defensa d'un element que singularitza la zona: la pagesia.

Els pagesos, de fet, hi han presentat al·legacions. Vostès també?

Treballem amb Gavà i Viladecans per fer, més que al·legacions, propostes consensuades amb els agents del territori i que posarem sobre la taula de la consellera.

En paral·lel, Sant Boi, Gavà i Viladecans impulsen un hub agrícola al Parc Agrari per fer-lo rendible. Això entra en conflicte amb la proposta del Govern, no?

No. Hi ha dos processos que no han tingut l'oportunitat de compartir posicions i mirades. No volem confrontacions; volem col·laboracions i aliances, que és l'única manera d'afrontar els reptes que tenim. Des de la lleialtat institucional. Perquè qualsevol proposta ha de comptar amb la mirada i el consens del territori.

“Demaneu un equilibri entre la protecció de l'entorn natural i la pagesia”

De vegades, però, costa veure'ls anant de bracet amb el Prat, que té un posicionament diferent. Hi influeix el color polític?

No. Tenim una trajectòria de posar els interessos del territori per sobre de tot. Sí que de vegades pot haver-hi algun matis o discrepància, vull creure que per interessos locals. El Prat té una situació vinculada amb la seva relació amb l'aeroport que el fa diferent. Però

sempre hem tingut respecte i voluntat de treballar plegats.

S'han reunit amb ells per parlar del hub? I amb el Consorci?

Sí. Ens hem trobat amb el Consorci i hem fet reunions bilaterals amb el Prat. Hem viscut moments complicats, amb decisions de certa importància i amb mirades que superaven l'àmbit local, però sempre hi ha hagut la voluntat de tot-hom per trobar punts en comú.

Passem a parlar estrictament de Sant Boi. A la primavera van signar un acord amb el ministeri de Defensa per traslladar la caserna, una reivindicació històrica a la ciutat. A l'abril es va anunciar que en tres mesos s'elaboraria un estudi de viabilitat econòmica de l'operació. S'ha fet aquest estudi?

Sí, ja el tenim. El ministeri, per la seva banda, està acabant d'elaborar el pla funcional de la futura caserna. Hem complert amb els terminis. Ara toca veure com encaixen els dos documents.

Quins són els plans de l'Ajuntament per als terrenys que deixi lliures la base militar?

És un entorn que cal recuperar, perquè és el centre neuràlgic i urbà de

Sant Boi. És el gran projecte de futur a mitjà i llarg termini de la ciutat. No volem que sigui un barri més, sinó un centre que reuneixi totes les característiques vinculades amb els nous requisits de la sostenibilitat i dels nous models urbanístics. Per tant, hem de fer-ho bé, i això comporta el seu temps.

Quant trigarà a fer-se realitat?

No els hi puc dir, perquè són processos llargs i complexos. En el seu moment, amb bona intenció, es van anunciar expectatives que no es van complir, i això genera frustració. Sigui com sigui, tenim un compromís ferm i explícit de la ministra de Defensa al respecte, i des del nostre Ajuntament tenim un equip exclusivament dedicat a aquest tema.

La caserna anirà a parar a Serconsa, tal com es va dir?

És una de les propostes. Però quan tinguem la concreció de les necessitats del ministeri, ja ho veurem. En el seu moment es van plantejar tres llocs diferents. Tots als afores del nucli urbà. Però el de Serconsa sembla que és el que reuneix les condicions.

Un altre dels grans temes a la ciutat és la connexió entre l'A-2 i la ▶

“Les xifres delictives de la metròpoli són de les millors d'Europa”

◀ **C-32, que ha d'evitar les congestions a la rotonda de la Parellada, al conegut Nus del Llobregat. El govern de l'Estat acaba d'anunciar la licitació de les esperades obres. Com han rebut la notícia?**

Estem emocionats. És la vegada que puc dir que és més real la concreció d'una gran infraestructura per a Sant Boi i per al país. Que quedés aturada ha estat un perjudici per a la nostra ciutat, perquè col·lapsa les nostres entrades i sortides des de fa dècades. Això vol dir que la gent del Delta ja no haurà de passar per la rotonda de la Parellada per connectar amb la C-32. És fantàstic. L'entorn de la rotonda de la Parellada s'alliberarà de tot això i passarà a ser una via urbana que guanyarà Sant Boi.

Parlant de mobilitat, l'últim any ha estat marcat per les protestes dels usuaris dels busos de la comarca. La flota és antiga i les incidències, constants. Quan es podrà solucionar el problema?

Hem patit moltes dificultats en el procés de licitació del servei que afecta Sant Boi, que ha estat un

“És la vegada que és més real la concreció de les obres d'enllaç de l'A-2 i la C-32”

munt de mesos aturat als tribunals. La nova empresa adjudicatària és Monbus. Hem exigint a l'AMB i a Monbus la màxima qualitat d'un servei bàsic per a la nostra ciutat. Volem que l'empresa sigui receptiva a les demandes dels treballadors. Encara falta una nova injecció d'una trentena de busos nous entre finals d'any i principis del vinent.

Un últim apunt sobre transport públic. Ara es començarà a elaborar l'estudi tècnic del Metro del Delta, que ha de donar servei a Sant Boi. Les connexions en transport públic són una de les assignatures pendents de la ciutat?

Hem quedat al mig de dos hubs de transport, com són Cornellà i el Prat. Estem contents per l'estudi del Metro del Delta, però mantenim vives les nostres exigències. Aquesta és una de les nostres prioritats estratègiques.

Un altre dels grans debats a l'àrea metropolitana és el de l'am-

pliació o no de l'aeroport, un projecte que podríem dir que està en stand by. Vostè, que sempre ha fet bandera de la protecció del territori i de la lluita contra el canvi climàtic, creu que és un bon projecte, tal com el va plantejar Aena?

Els projectes d'aquestes característiques necessiten consens. Almenys un consens que representi la majoria. I ha quedat clar que no es pot fer un hub com aquest si no té el suport, en aquest cas, del Govern del país. El que vam dir nosaltres en el seu moment és que es tingués en compte el territori, i se'ns va tenir en compte. Perquè el que volem al territori és precisament un equilibri entre el desenvolupament econòmic i el respecte mediambiental i la transició ecològica. No són coses incompatibles. Crec que aquesta era la voluntat del projecte. Era un punt de partida que segur que pretenia buscar el consens. De fet, hi va haver un primer acord entre el ministeri de Transports i el vicepresident de la Generalitat...

... Que ja no ho és.

Però hi va haver aquell primer acord, que evidentment després no va prosperar. Però aquella era la voluntat. Qualsevol projecte d'aquesta envergadura necessita consensos. I és el que demanàvem des del territori.

Potser la manera com es va plantejar el debat, amb un projecte de partida ja tan definit, no ajudava precisament a facilitar que hi poguéssim haver un consens.

Bé, era un projecte que es va elaborar, òbviament, des de l'organisme competent, però des del primer moment la voluntat era d'arribar a acords, i per això hi va haver converses i reunions entre la ministra de Transports i l'aleshores vicepresident de la Generalitat. Sempre hi ha un projecte damunt la taula, i a partir d'aquí sempre es pot arribar a acords, intentant encaixar sensibilitats. Aquesta era la voluntat que hi havia des del ministeri, i així es va entomar per part del representant de la Generalitat en aquell moment, el vicepresident Jordi Puigneró. Tot el que va passar després és una altra cosa. Hi van haver legítimes derivades polítiques i d'interessos més particulars que no van prioritzar l'interès general.

La de l'aeroport no és l'única qüestió important a nivell metropolità. El mes de març, per exemple, l'alcalde de la veïna Cornellà i vicepresident executiu de l'AMB, Antonio Balmón, va anunciar que es vol impulsar un sistema de seguretat metropo-

lità. Vostè creu que tenim un problema de seguretat actualment?

Hi ha una doble realitat. Per una banda, tenim dades quantitatives i objectives que ens diuen que les ciutats metropolitanas, en general, som ciutats segures. Tenim xifres d'indicadors delictius que són de les millors d'Europa. Per tant, som ciutats segures. Però, per altra banda, hi ha un element també important que és el de la percepció de seguretat. Hi ha barris en els quals la ciutadania, per diferents circumstàncies, se sent insegura. Però això moltes vegades està més vinculat, ja no amb indicadors delictius, sinó amb temes de convivència i d'incivisme. Sigui com sigui, cal desplegar polítiques que generin seguretat a la ciutadania,

“No es pot fer l'ampliació de l'aeroport si no té el suport del Govern”

no només des de la perspectiva objectiva dels indicadors delictius, sinó també des de la subjectiva de sentir-se segur.

Acabem parlant de les eleccions municipals del maig de l'any vinent. Que vostè es tornarà a presentar a l'alcaldia ja ho donem per fet.

Aquesta és la voluntat, si així ho volen els meus companys i companyes de l'agrupació socialista de Sant Boi. Tornar-me a presentar com a candidata socialista.

Es veu amb força per reeditar la majoria absoluta?

Sí. Sempre que estic en un lloc és per estar-hi al 100%, totalment compromesa. Si no, òbviament no faria aquest pas. Em fa molta il·lusió poder continuar governant la meua ciutat, si així ho volen els meus veïns i veïnes.

Pot garantir que complirà els quatre anys de mandat a Sant Boi, si revalida l'alcaldia? Li preguntem perquè és evident que vostè és un valor a l'alça dins del socialisme català. Fins i tot el seu nom va arribar a sonar com a possible ministra quan el PSOE va tornar a la Moncloa. Quin és el sostre polític de Lluïsa Moret?

El que puc dir ara és que 'jo, Sant Boi'. Em presentaré a les eleccions per governar el mandat sencer, els quatre anys. ■



– Es tornarà a presentar a l'alcaldia?

– Aquesta és la meua voluntat, si així ho volen els meus companys de l'agrupació socialista.

– Es veu amb força per reeditar la majoria absoluta?

– Sí. Sempre que estic en un lloc és per estar-hi al 100%.

– Pot garantir que complirà els quatre anys de mandat?

– Em presentaré a les eleccions per governar el mandat sencer.

L'augment del nivell del mar farà que les tempestes produeixin més destrosses a les costes metropolitanas. Foto: Jordi Pujolar/ACN

El futur ja és aquí. El futur que altres indrets del planeta fa temps van començar a viure en forma d'inundacions, incendis, temperatures extremes, sequeres o episodis de fam ja és a casa nostra. I si fins fa poc no érem capaços d'intuir-lo o fins i tot hi havia qui s'entestava a negar-lo, sembla que ara s'ha fet evident. El darrer ha estat l'estiu d'allò que l'ambientòleg i doctor en Ciències del Mar Marc Cerdà anomena "despertar de la consciència climàtica".

Europa no és immune a la crisi provocada per l'escalfament global i la població ho ha pogut comprovar en la seva pròpia pell després d'uns mesos de calor extrema. Malgrat això, encara ens costa imaginar com la nova etapa climàtica ens afectarà en l'àmbit local. Com es viurà en el dia a dia de l'àrea metropolitana de Barcelona? S'inundaran ciutats? L'aire serà irrespirable? Passarà com en altres indrets del món en els quals la situació és del tot insostenible i suposa morts i inestabilitat social?

INUNDACIONS

Al Pacífic, el mar ja ha engolit quilòmetres i quilòmetres de terra en països com Indonèsia o les Illes Salomó. La lenta desaparició del gel dels casquets polars i de Groenlàndia fa que el nivell del mar augmenti i posi en perill les costes de tot el món. La pregunta és òbvia: com es traduirà això a l'àrea metropolitana? Les investigacions del Grup Intergovernamental sobre el Canvi Climàtic (IPCC) apunten que el més probable, d'ara fins a finals de segle, és que el nivell del mar Mediterrani creixi entre 70 i 80 centímetres.

José Antonio Jiménez Quintana és catedràtic a la Universitat Politècnica de Barcelona (UPC) i ha estudiat l'efecte que l'augment del nivell del mar tindrà sobre tota la costa catalana. "Ara mateix, les platges ja estan retrocedint un metre per any", explica el docent.

Es podria pensar que els efectes de l'escalfament global faran desaparèixer pobles o barris sencers de la costa, però no és així. "En el cas metropolità, i a diferència del Delta de l'Ebre, la pujada del nivell del mar, en realitat, només farà retrocedir les platges", diu Jiménez. Això que d'entrada podria semblar un alleugeriment, però, en realitat és preocupant. "El mar actua de barrera de protecció de l'entramat urbà i, per tant, en cas de tempestes en llocs on hi ha poca platja, com el Masnou o la Barceloneta, els danys poden ser molt grans", afirma Jiménez per afegir que "qualsevol tempesta menor que el Glòria ens semblarà que és similar perquè les destrosses seran de la mateixa magnitud".

Tal com explica Cerdà en línies similars, en les pròximes dècades "el fenomen de les precipitacions puntuals molt intenses anirà augmentant i la pujada del nivell del mar farà créixer el risc de destrosses en edificis o transports per llevantades i pluges".



Una crisi climàtica a la metropolitana

El canvi climàtic és una realitat ineludible. Parlem amb experts de diferents camps i ens preguntem com es viurà a la metròpoli aquesta situació que afecta tot el món. Tindrem més inundacions per la pujada del nivell del mar? Quants graus augmentarà la temperatura? Hi haurà més morts per contaminació?

Malgrat això, no tota la responsabilitat és de l'augment del nivell del mar. "Soc molt reticent a parlar de canvi climàtic, perquè em sembla una forma de responsabilitzar el clima de coses que tenen a veure amb l'acció humana", considera Jiménez. De fet, segons el seu parer, el que passa a la costa metropolitana té més relació amb totes les intervencions urbanístiques que s'han fet durant dècades al litoral que no pas amb el nivell del mar.

"Per una banda, els rius s'han modificat i ja no porten sediments per regenerar les platges i, per l'altra, a l'àrea metropolitana hem construït a primera línia de mar i hem eliminat les platges que ens protegien", explica el catedràtic de la UPC. Així, l'augment del nivell del mar només aprofundeix en una situació que pot fer que, si no hi ha accions concretes per evitar-ho, la vida humana a davant de la costa sigui molt difícil.

Però encara podria ser pitjor, ja que la predicció de l'IPCC ens parla de l'escenari més probable, no del més extrem. En el cas que el mar creixi dos metres com diuen els models matemàtics més catastròfics, es podria inundar el Delta del Llobregat i l'aeroport estaria en risc. "No podem saber com serà, perquè parlem d'una previsió", diu Jiménez. De fet, les recents fugues dels gasoductes Nord Stream al mar Bàltic han suposat l'emissió de milers de tones

de metà a l'atmosfera, que han accelerat l'escalfament global.

ALTES TEMPERATURES

El passat mes de juliol, 180 persones van morir a Catalunya a conseqüència de l'onada de calor. A tot l'Estat van ser quasi 2.200. Tots els registres apunten que, tant a Barcelona com a la seva rodalia, el nombre d'onades de calor, és a dir quan les temperatures superen durant tres dies consecutius els 33 graus, augmentaran. En aquest



Anirà per classes

● L'Albert fa poc temps que ha pres la determinació de marxar de Barcelona amb la seva parella. Feia temps que la idea li rondava pel cap i, finalment, ha trobat una casa a la Garrotxa. Són molts els motius que l'han fet decidir a deixar la ciutat on ha viscut tota la seva vida, i entre aquests hi ha la situació d'emergència climàtica de la capital catalana. "Aposto per un lloc on, si el món se'n va cap al col·lapse, pugui tenir algunes eines de supervivència", explica aquest jove arquitecte i també escultor. "No vull haver de dependre de si hi ha menjar al

de gènere. Així ho apunta Blanca Valdivia, del col·lectiu d'investigació urbanística Punt 6, quan assenyala que "la crisi climàtica té un impacte més fort sobre la gent gran, la infància i les dones, perquè són qui més temps passa a l'espai públic" i, per tant, qui més patirà les altes temperatures o l'efecte de la contaminació.

D'altra banda, tal com afirma l'ambientòleg Marc Cerdà, les classes populars patiran més el canvi climàtic. "Serà, sobretot, en les onades de calor, ja que els barris amb rendes més baixes tenen menys capacitat d'adaptar

Els edificis en un estat més deficient els trobem als municipis més vulnerables de la metròpoli, i són els que pitjor poden combatre la crisi climàtica

supermercat o de passar fred en funció de quan em tallaran el gas", afegeix. Afirma que no és un hippie i que no es vol "desenganxar del món", però assenyala que vol tenir "sobirania". Tenir llenya o tenir un hort. "En una ciutat és impossible, per molts horts urbans que hi hagi", sentència.

Com ell, cada vegada hi ha més gent que marxa de la ciutat per estar en contacte amb la natura. De fet, des de la pandèmia, Barcelona ha perdut habitants. Malgrat això, encara és una minoria la que pot permetre's el canvi per esquivar els inconvenients de viure en una ciutat. De fet, la crisi climàtica, com en tants altres temes, té un fort biaix de classe i

tar els edificis", diu. Segons l'AMB, mentre que a Sant Adrià o a Badia els immobles en un estat deficient són més del 17%, a Tiana, Sant Cugat o Sant Just ronden el 5%. Així, per combatre el fred o la calor extrema, les famílies de rendes baixes hauran d'utilitzar sistemes que gasten molta energia. "En un context en què augmenta el preu dels subministraments, les classes populars encara es veuran més empobrides", considera Cerdà.

Fet i fet, podria acabar-se creant una classe benestant fora de les ciutats i una de vulnerable que hi visqui. Com si fos una pel·lícula distòpica on els rics s'aïllen en ciutats residencials i els pobres viuen en presons de formigó.

sentit, la pitjor part se l'endurà la capital, ja que és la ciutat que pateix més l'anomenat efecte illa de calor. Ens referim a l'acumulació de calor per la gran quantitat de formigó que hi ha. Així, ara es produeix una onada de calor cada quatre anys a Barcelona, però el 2100, en el pitjor dels escenaris podrien ser entre quatre i cinc anuals i en el millor, dues.

Des de l'Agència de Salut Pública de Barcelona (ASPB) apunten que aquesta situació no es produirà a tots els indrets de la ciutat de la mateixa manera. Si actualment als districtes de Sant Martí o de Ciutat Vella les temperatures màximes en tot un any se situen lleugerament per sobre dels 38 graus, el 2100 podrien arribar a superar els 43 (escenari benevolent) o els 47,5 graus (escenari crític). Això no vol dir que tots els barris es vegin afectats de la mateixa manera pel que fa a les morts per temperatures elevades. En el cas més extrem, la Dreta de l'Eixample, per cada grau que augmenta la temperatura a l'estiu, el risc de mortalitat creix un 11%, cosa que suposa al voltant de 21 morts l'any a causa de temperatures elevades. A la Vila de Gràcia seran 19 persones, a Vallvidrera cap i a la Barceloneta, tot i ser de les zones amb un augment de les

temperatures més gran, per l'efecte del mar les morts no seran tantes. Segons l'ASPB, les defuncions per onades de calor tenen a veure amb diversos factors, com "el percentatge d'habitatges antics i que, per tant, no aïllen bé de la calor, el percentatge de treballadors manuals, és a dir la població amb menys renda, i el nombre d'espais verds que hi ha en un indret".

Les males notícies no acaben aquí pel que fa a l'augment de les temperatures. "Les onades de calor, cada vegada més freqüents i llargues, faran créixer les necessitats futures d'aigua a l'espai públic", afirmen des de l'Àrea Metropolitana de Barcelona (AMB). De fet, les pluges a la capital catalana podrien minvar entre un 14 i un 26% el 2100. "Consumim molta aigua del Ter Llobregat i poques ciutats metropolitanas tenen un pla per canviar aquesta dinàmica", afirma Cerdà. "En un context en què augmenta la sequera, hauríem de ser molt més proactius en la recaptació, reutilització i depuració d'aigües", afegeix.

Encara més contundent es mostra Pep Puig, exdiputat de Junts per Catalunya i cofundador d'Ecotècnia i d'Ecoserveis. "Estem abocats a una crisi de subministraments tant d'aigua com d'ali-

"A finals de segle, la manca de platges farà que un temporal amb menor intensitat afecti les ciutats amb el mateix grau de destrosses que el Glòria"

El 2100, en el pitjor dels escenaris, les temperatures màximes a l'estiu podrien enfilarse per sobre dels 47,5 graus en alguns barris de Barcelona

ments", afirma. L'àrea metropolitana és molt dependent dels territoris no urbans de Catalunya, i en un context d'emergència generalitzada es podria quedar aïllada de la resta del territori.

Per acabar, les altes temperatures també podrien derivar cap a un augment del risc d'incendis. Des de fa anys els experts alerten d'un nou fenomen que té els Bombers catalans atemorits. Són els anomenats megaincendis, que es produeixen quan hi ha temperatures de més de 30 graus, vents superiors als 30 quilòmetres per hora i humitat per sota del 30%. Tal com ha explicat en reiterades ocasions el cap de l'Àrea del Grup de Recolzament d'Actuacions Forestals (GRAF) dels Bombers de la Generalitat, Marc Castellnou, aquests focs podrien fer que Collserola sencera cremés en menys de vuit hores. Actualment, l'AMB treballa en un pla per minimitzar el risc d'incendis al pulmó verd de la metròpoli.

CONTAMINACIÓ

L'última de les derivades metropolitanas pel que fa al canvi climàtic és el nombre de morts relacionades amb la contaminació.

Els estudis de l'ASPB calculen que entre el 2018 i el 2019 es van

produir al voltant de 1.000 morts a Barcelona relacionades amb la contaminació. Aquesta xifra representa el 7% de les morts anuals a la ciutat. Des de l'Institut de Salut Global de Barcelona (IS-Global) afirmen que, en el marc metropolità, la contaminació provoca més de 3.700 morts anuals que podrien arribar a les 4.000 si no es compleixen les recomanacions de l'OMS pel que fa a la contaminació produïda, sobretot, pels vehicles privats.

Amb tot, val a dir que des de les administracions s'estan duent a terme plans per evitar totes les situacions de les quals hem parlat. L'Ajuntament de Barcelona, per exemple, treballa en el Pla Clima, que contempla la creació d'espais verds, la reducció del trànsit privat, la millora de l'eficiència dels edificis o la generació d'energia als terrats amb plaques solars.

Tanmateix, són plans per pal·liar els efectes del canvi climàtic. Com diu Jiménez, "ara ja es tracta d'adaptar-se a una realitat més que de combatre-la". Perquè el futur ja és aquí.

Un reportatge
d'Albert
Alexandre



El Ple del setembre va aprovar una moció d'ERC per exigir al govern central el traspàs del servei de Rodalies a la Generalitat i la millora de les freqüències de pas. Hi van votar a favor tots els partits, excepte Ciutadans, que es va abstenir.

Viladecans i Sant Boi, líders en igualtat d'ingressos a Espanya

» Els dos municipis encapçalen el rànquing, seguits de prop pel Prat
» La zona del poblat Roca té les rendes més baixes de la ciutat

ECONOMIA ▶ Viladecans i Sant Boi són les dues ciutats d'Espanya de més de 50.000 habitants que presenten el nivell d'igualtat de rendes més elevat. En concret, tenen un 27 de mitjana en l'anomenat índex de Gini, que és un indicador estadístic que mesura la distribució de rendes en un territori. Són dades que surten de l'atles de distribució de la renda de les llars per a l'any 2020, publicat a principis de mes per l'Institut Nacional d'Estadística (INE).

D'aquesta manera, com més baixa és la dada, més equitatiu és el repartiment dels ingressos. De fet, Viladecans i Sant Boi estan 3,6 punts per sobre de la mitjana de les grans ciutats catalanes. Per la seva banda, la ciutat veïna del Prat, que liderava la classificació estatal el 2015, les segueix de molt a prop, amb un índex de Gini de 27,3. En el top 10 també trobem municipis catalans



Una imatge del parc de negocis de Viladecans. Foto: Ajuntament

com Mollet o Rubí, mentre que Madrid és, amb un índex de 38,1, el més desigual d'Espanya.

Les dades presentades per l'INE a principis de mes també assenyalen, però, que la zona amb una renda mitjana anual per persona més baixa de la ciutat és la zona del Poblat Roca, que di-

vidit en diverses seccions compta amb rendes d'entre 9.911 i 11.837 euros. Per contra, la secció de la ciutat compresa entre el parc de la Marina, la carretera de la Vila i l'estació de Renfe, és a dir, els entorns del Vilamarina, presenta la renda per persona més elevada, amb 17.498 euros.



Foto: AMB

Viladecans vol potenciar la biodiversitat urbana

SOSTENIBILITAT ▶ Que des de cada llar es puguin veure almenys tres arbres; que els municipis tinguin un 30%, com a mínim, de massa arbòria o que el veïnat compti amb una zona verda a menys de 300 metres de cada domicili. Aquesta és la meta que s'ha marcat l'anomenada 'Declaració de Viladecans 3-30-300', que va ser impulsada el 4 d'octubre durant l'11a assemblea de la Xarxa de Govern

Locals +Biodiversitat, la qual va tenir lloc a Àtrium.

"És un pas decidit perquè totes les ciutats tinguem un mateix objectiu compartit per ser més verdes i tenir més biodiversitat", va expressar l'alcalde, Carles Ruiz, que també és el president de la xarxa de municipis des de l'any 2020. Aquesta va ser creada el 2017 en el marc de la Federació Espanyola de Municipis i Províncies (FEMP).

Compartir energia per així estalviar 150 euros l'any

ENERGIA ▶ Viladecans ha posat en marxa les dues primeres comunitats energètiques. Aquesta iniciativa consisteix a compartir l'energia solar generada a les teulades d'equipaments amb els veïns dels voltants, que d'aquesta manera poden estalviar a la factura elèctrica. En concret, al voltant de 150 euros l'any, segons detallen des de l'Ajuntament, que informa que la iniciativa s'ha implementat als entorns dels edificis que ocupen l'escola Enxaneta i l'Institut Josefina Castellví, on hi ha instal·lades

plaques fotovoltaïques des de la seva edificació, l'any 2014.

També està previst que el consistori faci el mateix al Mercat, on s'estan acabant d'instal·lar mòduls que, abans d'acabar l'any, proveiran d'energia el mercat, l'oficina d'atenció ciutadana annexa i el consum d'una desena de parades de l'equipament. L'objectiu, en paral·lel, és poder reduir al voltant d'un 30% el cost de la llum.

L'Ajuntament ja ha anunciat que vol fer el mateix a una vintena d'equipaments municipals.

Queixes d'ERC per les obres a la biblioteca: "Per què ara?"



La biblioteca es va inaugurar el 1999. Foto: Arxiu

EQUIPAMENTS ▶ El govern municipal preveu que les obres a la biblioteca municipal s'acabin durant el primer semestre de l'any vinent. Això és el que va respondre al Ple el tinent d'alcalde Richard Calle a la pregunta de Bàrbara Lligadas, d'ERC, amb relació a les obres de l'únic equipament d'aquestes característiques que hi ha a la ciutat. "L'estem remodelant en època d'estudi, i temem que s'allargui per als exàmens de Nadal. Per què tanta urgència?", es va preguntar la líder republicana.

A més, Lligadas va recordar

que aquesta biblioteca és insuficient per a Viladecans, que pel seu volum hauria de tenir-ne dues més. "Per què no tenim les biblioteques que ens pertoquen?", va lamentar Lligadas.

Per la seva banda, Calle va respondre que les obres es fan ara per aprofitar els fons europeus postpandèmia i que tenen la finalitat d'arreglar la façana i millorar l'estalvi energètic. Mentre duren les obres, el servei s'ha traslladat a l'Institut Josep Mestres i Busquets, un espai molt petit que no pot donar un bon servei a la ciutat, considera ERC.



Lliga per a la protecció d'animals i plantes de Barcelona

Els Nostres Horaris:

De dilluns a divendres:

Zona Gats - De 10:00h a 15:30h

Zona Gossos - De 10:00h a 17:30h

Caps de setmana

i festius:

De 10:00h a 13:00h



C/ Guarda Antón, 10 08035 - Barcelona
Tel.: 934 170 124



www.protectorabcn.es
info@protectorabcn.es

El pollastre Pota Blava torna a ser el protagonista del QuintoTapa del Prat, que està celebrant la seva quinzena edició fins al 30 d'octubre. Hi participen un total de 24 bars i restaurants, que formaran una ruta gastronòmica amb tapes a 3,5 i 4 euros, depenent i és de la casa o no.

Citen a declarar una tinent d'alcaldia per unes obres

» Investiguen Bou per presumpta prevaricació i tràfic d'influències
» L'Ajuntament mostra "total confiança" en l'actuació de l'edil

TRIBUNALS ▶ El Jutjat d'Instrucció número 2 del Prat ha citat a declarar com a investigada la segona tinent d'alcaldia de la ciutat, Alba Bou, per un presumpte delictes de prevaricació i tràfic d'influències, segons va publicar *El Mundo* i ha confirmat aquesta publicació.

Bou, d'El Prat en Comú, ha estat denunciada per un veí del carrer Enric Morera que l'acusa de no haver aturat la construcció d'un edifici on s'haurien constatat diverses errades estructurals quan era regidora d'Urbanisme el passat mandat. També l'acusa d'un possible frau en la concessió de la llicència. Els veïns van advertir que la finca superava l'altura màxima permesa, que les seves finestres no es podien obrir o que no s'adequava a la legislació antiincendis, entre altres.

Segons apunta el rotatiu, a més, els veïns van constatar



L'edifici de la discòrdia, que ha estat denunciat pels veïns. Foto: Google Maps

que Bou té un vincle familiar amb la constructora.

"TOTAL CONFIANÇA"

Per la seva banda, fonts municipals destaquen que el consistori mostra "total confiança" vers la tramitació de les obres,

les quals es van corregir després de les queixes persistents dels veïns. Així mateix, les mateixes fonts confien que la declaració de Bou "permetrà explicar que així va ser". Amb tot, la tinent d'alcaldia està citada a declarar el 3 de novembre.



Foto: Coll-Leclerc

Llum verda a la residència per a gent gran de l'Eixample Sud

BENESTAR ▶ El Ple de l'octubre va donar el vistiplau al projecte de nova residència assistida i centre de dia per a la gent gran que es començarà a construir l'any vinent a l'Eixample Sud, en concret al carrer Jaume Casanovas.

El centre tindrà capacitat per acollir unes 130 persones en la part residencial i 30 pel que fa al centre de dia. Amb tot, l'equipament tindrà una superfície de 3.000 metres quadrats i cos-

tarà uns 15,5 milions d'euros. La residència emprará un model d'atenció que posa les persones al centre i que afavoreix la independència de cadascun d'ells.

Sense anar més lluny, el nom del projecte, *Una habitació pròpia*, ja al·ludeix a la idea de fomentar l'autonomia de la gent gran. Ha estat elaborat per l'estudi Coll-Leclerc Arquitectos i seguirà criteris de sostenibilitat i eficiència energètica.

El Prat congela impostos i taxes i les tarifes de l'aigua

ECONOMIA ▶ El Ple de l'octubre va aprovar congelar els impostos i taxes municipals per a l'any vinent. Des de l'Ajuntament argumenten la decisió "per donar suport a les llars i als comerços locals en un context d'elevada inflació i d'encariment dels preus".

Entre els impostos que es congelen hi ha l'IBI (Impost sobre Béns i Immobles), que es mantindrà per a gran part dels veïns, i continuarà sent més elevat per a empreses amb immobles de major valor cadastral, i també al port i a l'aeroport.

Per altra banda, l'empresa municipal Aigües del Prat (ASPA) va decidir fa poc congelar les tarifes de subministrament de l'aigua a la ciutat. L'objectiu és reduir l'impacte del preu dels subministraments energètics a les llars pratenques. D'aquesta manera, es mantindrà el preu d'1,195 euros el metre cúbic, que és un 40% més baixa que l'establerta per l'Àrea Metropolitana de Barcelona (AMB), als municipis on la gestió d'aquest servei va a càrrec d'Aigües de Barcelona.

Primers passos per crear un passeig entre el Prat i Sant Boi



Imatge virtual del futur passeig. Foto: Robert de Paauw

MOBILITAT ▶ El 2019 es va convocar un concurs d'idees anomenat *El futur de les infraestructures viàries: nusos i cruïlles*, que tenia com a objectiu recollir propostes urbanístiques. El juny de l'any passat es van triar les propostes guanyadores, i ara els seleccionats començaran a treballar per fer-les viables.

És el cas de Robert de Paauw, que va guanyar el concurs que reflexionava sobre els entorns del Delta del Llobregat i el nus de la C-32 i l'A2, l'anomenat àmbit Prat Nord-Porta Delta.

Tal com s'especifica en la documentació de l'encàrrec, l'Àrea Metropolitana de Barcelona (AMB) destinarà 145.000 euros a la nova redacció del projecte, i de Paauw tindrà un any i nou mesos per plasmar-lo.

Entre altres elements més destacats, el projecte proposa la creació d'un passeig metropolità que connecti el Prat i Sant Boi. A més, de Paauw posa sobre la taula que la Gran Via i la seva connexió amb la C-31 siguin "vies cíviques per a vianants i bicicletes" i reduir el trànsit rodat.

Identificar-los
amb **XIP i XAPA**
és la teva obligació



i en cas de pèrdua,
**pot ser la seva
salvació!**

Aproven la licitació de les obres de connexió de l'A-2 i la C-32

» La ministra Sánchez confirma la notícia que va avançar *Línia Mar*
» Moret: "És una gran infraestructura per a Sant Boi i per al país"

A. Nadeu/ F. J. Rodríguez
SANT BOI

Comença la fi del malson. El Consell de Ministres ha aprovat la licitació de les esperades obres de connexió entre la C-32 i l'A-2 a Sant Boi, una infraestructura que evitarà el pas per la congestionada rotonda de la Parellada i millorarà el trànsit en aquest punt d'entrada al Delta. Així ho va confirmar l'alcaldessa, Lluïsa Moret, durant una entrevista amb *Línia Mar* que es publica en aquesta edició [pàgines 12 i 13].

L'endemà, dia 18 d'octubre, en el marc de la primera Fira Logística 4.0 de Sant Boi, la ministra de Transports, Raquel Sánchez, va fer l'anunci oficial que corroborava la informació avançada el dia anterior per aquesta publicació. En aquest sentit, Sánchez



La rotonda de la Parellada és un punt constantment congestionat. Foto: Arxius

va detallar que el nou tram de connexió, la B-25, que serà de 2,26 quilòmetres, té un pressupost de 63 milions d'euros.

Per la seva banda, Moret celebra la notícia després de dècades patint col·lapses a l'endimoniada rotonda de la Parellada, fruit del retard de dècades d'una infraestructura pensada en l'època dels Jocs Olímpics. "És la vegada que puc dir que és més

real la concreció d'aquesta gran infraestructura per a Sant Boi i també per al país", assenyala l'alcaldessa.

Ara les obres entren en fase de concurs públic, i des del consistori calculen que es podran adjudicar a una empresa a principis de l'any vinent. Pel que fa al temps d'execució de les obres, l'Ajuntament calcula que duraran un any i mig aproximadament.



Foto: ERC

ERC presenta Jaume Sans com a candidat a l'alcaldia

POLÍTICA ▶ Jaume Sans, que va ser elegit el febrer com a cap de llista d'ERC per a les eleccions municipals del maig de l'any vinent, va ser presentat el dia 21 de setembre als jardins de Can Julià. A l'acte hi va assistir el president de la formació, Oriol Junqueras.

Sans va rebre el suport de membres d'ERC de tota la comarca, i entoma el repte de liderar una formació que té expectatives de créixer a la ciutat.

D'aquesta manera, Sans relleva Miquel Salip com a cap de llista dels republicans després que aquest anunciés fa un any que no es presentaria a la reelecció per motius personals. "Sant Boi té per davant un temps de grans transformacions, i Esquerra hi hem de ser amb força per ser determinants en el camí que prenguin aquestes transformacions", va expressar Sans el febrer, quan va ser elegit candidat.

Alimentació | La Fundació Gasol s'alia amb el COE

La Fundació Gasol i el Comitè Olímpic Espanyol (COE) han signat un conveni per promoure els hàbits de vida saludables entre els més petits per prevenir l'obesitat infantil. Ho faran a través dels valors olímpics.

El futur dels joves en un escenari de crisi, a debat

SALUT ▶ L'escenari postpandèmic mundial, amb una guerra que ha comportat un agreujament de la crisi econòmica provocada pel virus, amenaça el futur dels joves. Sobre aquesta qüestió es va parlar el passat dia 17 d'octubre a l'hotel FrontAir, en el marc de la 'Jornada d'Adolescència i Joventut: Després de la pandèmia, què?', organitzada per l'Ajuntament, amb la col·laboració de la Diputació.

La trobada va ser inaugurada per l'alcaldessa, Lluïsa Moret, que va posar en el centre les po-

lítiques que garanteixin els drets i les necessitats dels joves. "També és necessari incorporar la mirada d'adolescents i joves a la globalitat de les polítiques públiques", va afegir.

La jornada va comptar amb la presència d'experts interdisciplinaris com David Bueno, director de la Càtedra de Neuroeducació de la Universitat de Barcelona (UB), o Xavier Martínez Celorrio, doctor en Sociologia. També hi van participar els ajuntaments de Tenerife i Vitòria-Gasteiz, entre altres.

Tauletes per combatre la soledat de la gent gran



Acte d'entrega dels dispositius digitals. Foto: Ajuntament

BENESTAR ▶ Deu persones majors de 65 anys del barri de Camps Blancs han rebut unes tauletes en el marc d'un projecte per millorar la seva qualitat de vida i combatre la solitud no desitjada. Sota el nom de 'No desconnectis', l'Ajuntament pretén posar en marxa una sèrie d'accions amb l'objectiu de millorar el benestar de la gent gran i fer-los un acompanyament per evitar situacions d'exclusió social.

Una de les línies del projecte, que compta amb la col·laboració del CAP, entitats i comer-

ços del barri, és la que té a veure amb les noves tecnologies. El dia 10 d'octubre, la mateixa alcaldessa, Lluïsa Moret, va lliurar els dispositius tàctils als participants en la prova pilot, a través dels quals podran aprendre a fer servir els dispositius digitals i reforçar els vincles amb el seu entorn.

Per la seva banda, els comerços que hi participen podran rebre les comandes que els avis els enviïn a través de la tauleta, per preparar-les i lliurar-les a una hora concertada.

EMERGÈNCIA INDIA

Milers de famílies sense recursos estan patint una segona onada de la COVID-19 encara més letal que la de fa un any.

Necessiten la teva ajuda

La teva aportació pot salvar vides
IBAN: ES75 1491 0001 2320 3004 8025



SONRISAS DE BOMBAY
TRANSFORMANDO FUTUROS



Visita'ns a la clínica dental IO Sant Boi

Primera revisió gratuïta
900 131 002
www.ioa.es



Escaneja'm i
demana cita!



“El teu benestar
comença aquí”

MARTINA KLEIN
Model

més de
30
anys
d'experiència

El conjunt de Pedro Dólera visitarà el pròxim diumenge 30 d'octubre el CD Teruel, en partit corresponent a la novena jornada del grup 3 de Segona RFEF. L'AE Prat hi arribarà després de la victòria per 2-1 contra l'RCD Espanyol del passat diumenge dia 23.

Sonia Pascual és fidelitat

» La capitana del primer equip i presidenta del Vilabàsquet Viladecans és al club des que es va fundar
 » "El secret és que t'agradi el que fas i dedicar-hi temps i ganes, i tenir un equipàs de treball", diu

Toni Delgado
VILADECANS



"No sempre soc alegria i diversió, també tinc els meus problemes, però, en general, faig moltes bromes i em ric de mi mateixa. Vull que qui m'envolta estigui bé. Segur que ho he heretat de la Dolores, ma mare", es retrata Sonia Pascual (Barcelona, 1983) jugadora, capitana i presidenta del Vilabàsquet Viladecans.

Pascual té un carisma especial i seria una gran monologuista. El seu humor és "sa, alegre i motivador". "Si veig que les meves bromes fan gràcia, continuo. Si no és així, callo. Es tracta d'anar a treballar passant-t'ho bé i sense deixar de donar el màxim de tu", defensa abans d'ensenyar-me al seu mòbil els adhesius de WhatsApp que li fa Mar Ribera: "Es riuen de mi! Mira quina cara tinc aquí!".

Petita de sis germans, practicava tots els esports que hi havia a l'Escola Jacme March, de Gavà. "Em vaig aficionar al bàsquet perquè l'equip del col·legi de ma germana Montse em portava a jugar amb elles encara que tingués quatre anys menys. Jo era un bitxo que volia copiar la Montse", confessa.

Quan va acabar 7è d'EGB (l'actual 1r d'ESO), Pascual va fitxar per la UE Sant Gabriel Viladecans, on va estar a preinfantil i infantil, quan es va operar els dos genolls. "En total he passat pel quiròfan tres cops, dos pel genoll esquerre i un pel dret, i per condropatia rotuliana, desgast

de cartilags i ròtules bipartites. Un desastre!", amplia.

És una mina d'anècdotes i el seu fitxatge pel Vilabàsquet Viladecans el 1998, quan es va fundar, va ser molt curiós. L'entrevistada era cadet de primer any. "Desconec com va anar, però el club volia fitxar algunes de les meves amigues i es veu que una d'elles, l'Ana, va dir que m'havien d'agafar a mi també", recorda. "Sempre li comento al Chacón. Estava operada i feia més d'un any que estava atu-rada...", afegeix, divertida.

FRANCISCO CHACÓN

Francisco Chacón, ara regidor delegat d'Innovació Esportiva i regidor del Districte III, és una de les persones de qui més ha après i a qui va rellevar a la presidència del club quan ell va decidir dedicar-se a la política. "Com que les seves responsabilitats no eren compatibles, vaig intentar continuar el seu llegat. La història del club és ell, ell el va fundar i hi ha dedicat moltíssimes hores", reivindica. Pel camí del seu 25è aniversari, el Vilabàsquet Viladecans, que va començar amb 4 equips, en té ja 26 i l'escola.

El bàsquet és la manera de viure d'aquesta presidenta totterreny que ajuda en les petites i grans coses. "El secret és que t'agradi el que fas i dedicar-li temps i ganes, i comptar amb un equipàs de treball, com la Maribel [Salvadó], la secretària; en Raül [Pulido], el director tècnic; la Sonia Galán, la coordinadora...", exposa.

Mentre que al carrer és poc observadora, a la pista ho veu i ho observa tot. "Vaig tenir la sort de



Sonia Pascual amb Vileta, la mascota del club. Foto: Toni Delgado

començar a jugar a Lliga Femenina 2 amb 18 anys i he après moltes coses. Volia ser una bona jugadora, i vaig treballar molt la meua mà esquerra, per exemple", recorda Pascual.

La seva primera temporada amb les grans només va jugar menys minuts que la incombustible Ana María Moreno: "Vam passar de competir a Segona Nacional a fer-ho a una nova competició, la Lliga Femenina 2, i per tota Espanya. Vam guanyar només tres partits i el curs següent ja vam ser terceres. Ah, en aquell moment jo feia esprints, robava pilotes... Sembla mentida, eh! On va quedar allò?", explica, entre riures, Pascual, que

ha disputat més de 1000 partits amb el club del seu cor.

Tot i ser una malabarista del temps, aquest curs ha hagut de triar entre entrenar un equip o jugar. Ja no podia encaixar els dos papers i compaginar-los amb la presidència, la docència i la família. "Encara no sé per què, però he decidit continuar jugant! És broma! Volia fer un anyet més amb l'equip, a veure si aconseguim alguna cosa. Som un grup emocionalment fort. El marcador no ens condiciona", descriu.

Troba molt a faltar entrenar i formar nens i nenes a la pista. És tutora de 1r de Primària a l'Escola Goar, de Viladecans: "Els he d'ensenyar a llegir i el primer

repte és que els agradin les lletres". També és professora d'Educació Física al cicle inicial, i treballa, sobretot, la psicomotricitat, els circuits d'habilitat i agilitat. "El que més m'omple és veure el somriure d'un nen o una nena. Quina felicitat transmeten! Sempre els dic que copiïn el millor de les persones", explica.

DUES RENÚNCIES

Mai ha tingut la temptació d'acomiar-se del Vilabàsquet Viladecans. Ni tan sols quan el club va patir dues renúncies de categoria. La primera, el curs 2009-2010, quan van perdre els dos patrocinadors, constructores, i van decidir baixar a Copa Catalunya per no hipotecar el futur. Van marxar força jugadores. L'equip havia jugat a Badajoz la que, de moment, és la seva última fase d'ascens a Lliga Femenina.

El grup es va reconstruir amb esportistes del planter i a Copa "també vam estar bé". "El pitjor canvi va ser de Copa a Primera Catalana, la temporada 2015-2016. En aquest cas, moltes jugadores es van jubilar. Vam fer un nou equip i vam pujar justetes", recorda.

"Em preguntes per moments especials i se me n'acumulen tants que em bloquejo... Avui [pel passat 8 d'octubre] ha estat genial guanyar el Basket Almeda, va ser increïble sumar la segona Lliga Catalana del club al setembre, i també la primera, amb 19 anys..." confessa, emocionada, Pascual. Encara hi ha temps per més anècdotes i bromes. Mai havia rigut tant amb una entrevistada.

**Amb amor
i responsabilitat**



... ADOPTA
als que han estat abandonats



amic ficcions

L'AVENTURA DE CREAR HISTÒRIES

15a EDICIÓ

FEM DE L'ESCRITURA UN JOC...

Si ets alumne de 3r o 4t d'ESO, Batx. o CFGM.
Inscriu-te fins al 31 de gener de 2023 a:

www.amicficcions.cat

Participa i guanya!


PlayStations


iPhones


iPads
Llibre electrònic


Auriculars
sense fils

Organitzat per:



associació
d'impuls
i comunicació

Amb el suport de:



Generalitat de Catalunya
Departament de Cultura

Amb la col·laboració de:



CONSELLERIA
DE FONDS EUROPEUS,
UNIVERSITAT I CULTURA
DIRECCIÓ GENERAL
POLÍTICA LINGÜÍSTICA



GENERALITAT
VALENCIANA



EDITORIAL BARCINO



FUNDACIÓ CARULLA



Hotels que són autèntiques joies

*Coneix l'Especialització
Monument*

*La Casa
dels Barris*

espai línia

Girona, 52
Dreta de l'Eixample

Entrada lliure

9:00h a 20:00h de dilluns a dijous
9:00h a 14:00h els divendres




No t'ho perdís

Foto: Pere Franceschi/ACN



El món del còmic

El CaixaForum de Barcelona acull, des del passat 29 de setembre i fins al 15 de gener, l'exposició *Còmic. Somnis i història*, que proposa un recorregut pel món del còmic "com a eina de pensament i com a mitjà capaç d'intercalar el tall de discontinuïtat en les lògiques de les històries". La mostra repassa els millors còmics de la història, tant d'autors internacionals (per exemple, George Herriman, Milton Caniff o Moebius) com de casa nostra, i aprofundeix en el procés de creació d'aquestes obres, des de la conceptualització i el dibuix fins a la impressió final.



Famosos

Ara fa poc més d'un any, el món embogia amb un dels fenòmens més grans de la història de Netflix: *El joc del calamar*. La sèrie sud-coreana va aconseguir enganxar a la pantalla milions de persones d'arreu del món i el seu protagonista, Lee Jung-jae (Seül, 1972), es va convertir en tota una estrella internacional. Els projectes, per tant, no han deixat de picar la seva porta i aquest any ha dirigit i protagonitzat la pel·lícula *Hunt*, presentada al Festival de Canes i projectada aquests dies al Festival de Sitges. Per descomptat, en la seva visita a Catalunya l'actor ha estat entrevistat per molts mitjans, però un dels moments més destacats ha estat la classe per aprendre a fer pa amb tomàquet que ha rebut de part de dues joves locutores d'*iCat*. El vídeo d'aquest moment, en què Lee Jung-jae desplega la seva simpatia, s'ha fet viral a TikTok.

La fitxa

QUI ÉS?

LEE JUNG-JAE

ÉS FAMÓS PER...

Protagonitzar la sèrie 'El joc del calamar'
És un dels èxits més grans de Netflix dels últims anys

QUÈ HA FET?

Aprendre a fer pa amb tomàquet
Aprofitant la seva visita a Catalunya pel Festival de Sitges

A LES XARXES...

Cau molt bé
A més del seu talent, el públic valora molt la seva simpatia

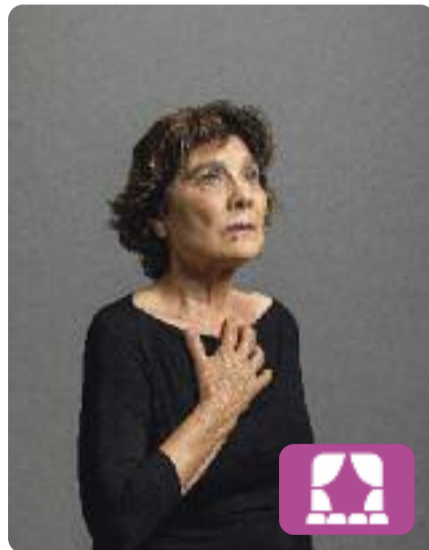
Llibres



Todo va a mejorar
Almudena Grandes

Almudena Grandes va morir el novembre de 202 sense haver pogut acabar la seva última novel·la, *Todo va a mejorar*, però va deixar unes indicacions al seu marit, el poeta Luis García Montero, perquè l'acabés. I així ha estat: aquest octubre ha vist la llum la darrera obra de Grandes, un llibre escrit durant la pandèmia que planteja un futur distòpic.

Teatre



Zona inundable
Marta Barceló

Sant Llis, octubre del 2018. Després de quatre hores de pluja intensa, un torrent es desborda, inunda un petit poble de Mallorca i causa onze morts, diversos ferits i molts danys materials. Ben aviat es desencadena una onada de reaccions: una explosió de solidaritat i una cobertura mediàtica que planteja dubtes.
Al Teatre Nacional de Catalunya (TNC).

Música



;) Pau Vallvé

21 d'octubre: aquesta és la data d'estrena del disc "més positiu, rítmic i de bon rotllo" que ha fet mai Pau Vallvé, segons ell mateix explica al seu web. Sota el curiós títol ;), Vallvé assegura que el nou àlbum "posa les cures a davant de tot". El cantautor recorda que, com sempre, es tracta d'un disc "autogestionat, autoeditat i sense finançament de cap empresa".

Pelis i sèries



Un año, una noche
Isaki Lacuesta

En Ramón i la Céline, una jove parella, es troben a la sala parisenca Bataclan la fatídica nit del 13 de novembre de 2015. Durant l'atemptat terrorista, tots dos aconsegueixen refugiar-se als camerinos, però en sortir d'allà mai tornaran a ser els mateixos. Es tracta d'una adaptació del llibre *Paz, amor y Death metal* de Ramón González, supervivent de l'atac a París.

ESTILS DE VIDA

Es poden evitar els refredats?

Foto: Freepik



📌 SALUT

Amb l'arribada de la tardor i, sobretot, amb els canvis bruscos de temperatura, hem de donar per començada la temporada oficial de refredats. Aquesta malaltia és la més comuna arreu del món, amb una mitjana de dos a cinc episodis per adult al llarg de l'any. L'associem al fred, però la causa principal és la presència al nostre organisme d'algun dels més de 200 virus que es passen tranquil·lament per la ciutat.

Els més freqüents són els rinovirus i els coronavirus. Com que n'hi ha tants i de tan diferents, sempre n'hi ha un per al qual no tenim defenses. Aquest és el que ens infecta i ens causa els símptomes habituals. El clima hi contribueix, d'alguna manera, perquè facilita la vida dels virus. La humitat relativa de l'aire és més baixa i sobreviuen millor. Alhora, la sequedat de l'ambient fa que se'ns ressequi la mucosa de les vies respiratòries, cosa que també afavoreix la seva acció.

És evident que no hi ha una cura per a cadascun dels múltiples refredats, però sí que es poden prevenir amb un percentatge alt d'efectivitat. Si és un virus comú i lleu, podem arribar a interceptar-lo amb uns bons hàbits d'higiene i prevenció.

Les claus

VIDA SANA

Una alimentació rica en fruites i verdures i l'exercici físic enforteixen el sistema immunitari

HIGIENE

La prevenció de la covid marca el camí a seguir: com més higiene, menys probabilitats de contagiar-se

EDUCACIÓ

Està demostrat que educar els infants i els adults en els hàbits d'higiene i prevenció funciona

CONTRASTOS

Per evitar els canvis bruscos cal vestir-se d'acord amb el temps que fa i portar sempre una jaqueta



Foto: Freepik

**NECESSITEM ALIMENTS
BÀSICS PER CONTRIBUIR
A L'ALIMENTACIÓ DE MÉS DE
163 MIL PERSONES**

 **BANC DELS ALIMENTS**
liniamar



Col·labora
bancdelsaliments.org



1975–2022, el mateix carrer, noves històries

El carrer de Carles Altés convertit, com altres vies de la Viladecans de la dècada dels anys setanta, en zona d'esbarjo improvisada per a la majoria dels infants del barri de la Montserratina. Fotografia de Jaume Muns González AMVA, Col·lecció Associació de Veïns Montserratina-Mas Ratés.

**Tots fem gran el patrimoni de Viladecans.
Comparteix les teves fotografies de ciutat
i familiars amb l'Arxiu Municipal.**

Informa-te'n a

