

"SITUACIÓ CRÍTICA" pàg 3
El consistori vol potenciar el català entre els joves, que cada cop el parlen menys

FUTBOL SALA pàg 20
Kautar Azdaou, jugadora del CFS Eixample: "A vegades soc molt impulsiva a la pista"



líniaeixample

cada dimecres

Setmanari • 9/11/2022 • Núm. 222 • liniaeixample.cat

Clam escolar contra el retard de la pacificació d'Entença

Els centres que reclamen un entorn amb menys cotxes recorden que la reforma ja hauria d'haver començat pàg 8

Foto: Línia Eixample



Deixar de ser una llosa

El consistori detalla la futura ronda de Sant Antoni pàg 11



SAGRADA FAMÍLIA pàg 16
Encants Nous: viatge per unes galeries pioneres a través de quatre negocis

SANT ANTONI pàg 10
El barri recorda el veí i activista Joan Bordetas

DRETA DE L'EIXAMPLE pàg 14
Demanen de nou l'ampliació de la Biblioteca Sofia Barat



ALUMINI - VIDRES
OBRES INTEGRALS

home homing

vidres • miralls
claraboies • alumini

projectes integrals
l'execució d'obra



*Si ho pots somiar,
nosaltres ho podem
fer realitat*

cuinescat

Gremi de reformes
d'interiors, cuines
i banys de Catalunya

Padilla, 243 • 08013 Barcelona
Tel. 93 881 77 06 • admin@home-homing.com
www.home-homing.com
• Magatzem: Ptge. Utset, 3

amicdirectes

Creadors de continguts en català

1a Edició

LLUMS, CÀMERA EN DIRECTE I...

ACCIÓ!

Inscriu-t'hi fins al 2 de desembre de 2022 a:

amicdirectes.cat

Si ets alumne/a de 3r o 4t d'ESO, Batxillerat o CFGM
participa i guanya el teu premi!

Organitza:



amic

associació
de mitjans
d'informació
i comunicació

Amb el suport de:



Generalitat de Catalunya
Departament
de Cultura

**UNHCR
ACNUR**

La Agencia de la ONU para los Refugiados
comité español

EMERGÈNCIA A UCRAÏNA

**LES PERSONES QUE ESTAN
FUGINT ET NECESSITEN**

DONA ARA A

ayudaucrania.com

Bizum – Codi: 01151

ES86 2100 2262 1802 0040 3932

Parlar català no està de moda

» L'Ajuntament impulsa mesures per millorar la situació del català a través d'un grup d'experts
 » Les últimes xifres mostren com l'ús del català entres els joves barcelonins continua caient

Guillem Francàs
BARCELONA



El debat entre els que diuen que el castellà està discriminat a Barcelona, i al conjunt de Catalunya, i els que diuen que el català està desapareixent a la ciutat continua a l'ordre del dia. La realitat, tal com mostren les dades, és que l'ús del català entre els joves de Barcelona continua caient. Només el 28,4% del jove el té com a llengua habitual, segons la darrera Enquesta de la Joventut, elaborada amb dades del 2020. El 2015, en canvi, la xifra era del 35,6%.

Analitzant la situació per districtes, a cap dels deu el català es posiciona com a llengua més parlada pels veïns d'entre 15 i 34 anys. Nou Barris és on l'ús de la llengua catalana entre els joves és més residual: només un 5,1% la fan servir de forma habitual. A l'altre extrem hi ha Sarrià-Sant Gervasi, on el 44,9% dels joves parlen el català habitualment. Però tampoc aquí el català s'imposa al castellà, idioma usual del 50,4% del jovent.

L'AJUNTAMENT REACCIONA

Conscient de la mala salut del català a la ciutat, l'Ajuntament està impulsant diverses mesures per posar-hi remei en col·laboració amb la Generalitat.

Els esforços s'estan centrant en el foment de la llengua entre els més joves. Tal com explica la sociòloga de la UAB i coordinadora de les accions que durà a terme el consistori, Marta Rovira, l'objectiu és "crear referents dels formats culturals amb què s'expressen els joves i que siguin en català". Algunes de les propostes són portar *influencers* catalanoparlants als instituts o



El català és la llengua minoritària entre els joves als deu districtes de Barceloba. Foto: ACN/Natàlia Segura

crear uns *Jocs Florals Digitals* amb concursos de mems o de vídeos de TikTok: "Ens hem d'adaptar al mercat".

La iniciativa del govern municipal, però, no només serà enfocada a aquest col·lectiu, sinó que s'està treballant en una proposta que toqui tots els àmbits i edats: esport, oci, ciència, empresa, turisme, etc. Per a fer-ho, l'Ajuntament ha creat un grup d'experts en diferents àmbits socials, a més de comptar amb diverses entitats, per fer un recull de propostes –com les ja mencionades– que es posaran en comú per decidir quines són les millors i "entrin al pacte de la llengua", afirma Rovira.

DIAGNÒSTIC DE LA SITUACIÓ

Més enllà de les mesures que puguin arribar, la realitat és que les dades de l'Enquesta de Joventut

situen el català com la llengua subordinada als districtes de Barcelona. Però, quina és la interpretació dels experts?

"Les dades indiquen que la situació del català és crítica, però no irreversible"

Rovira explica que les dades "s'han de contextualitzar" perquè els números parlen de la llengua més habitual: "No vol dir que les persones només utilitzin el castellà o el català". Continua dient que en el cas dels joves és molt habitual fluctuar d'una llengua a l'altra i que, per exemple, en el cas de la població major de 65 anys, hi ha un 30% que no fa servir el català. Teòricament, la generació de joves

és la que més competències té de català, però que no es reflecteix en l'ús habitual on domina el castellà. És aquesta la preocupació dels catalanoparlants.

En aquest sentit, Rovira afirma que "la situació és crítica, però no irreversible". I és que l'Enquesta de Joventut es va ampliar fins als 35 anys, provocant que hi hagi resultats que barregen perfils de joves molt diferents. Aquesta variació de perfils és la que desemboca en dades desfavorables pel català, ja que una persona migrada a Catalunya que faci dos anys que viu a Barcelona és probable que no tingui el català com a llengua habitual.

Per la seva banda, des de la Plataforma per la Llengua, afirmen que les dades són preocupants, però que no els sorprenen per l'evolució que havien tingut. El secretari de la Plataforma,

Francesc Marco, celebra que l'Ajuntament hagi pres mesures, però demana que siguin efectives: "És important que siguin conscients de la situació, però és clau que les apliquin de pressa". Marco afegeix que la col·laboració entre entitats i l'administració és vital i que "nosaltres sempre tindrem la mà estesa per treballar". Així i tot, remarca que les mesures que apliqui l'Ajuntament són complementàries a totes les iniciatives que la Plataforma ja fa temps que fa.

Marco conclou dient que el pla lingüístic ha d'actuar "amb màxima incidència" als districtes on les dades són més preocupants, però coincideix amb Rovira que la situació és reversible: "Abans buscàvem competència lingüística i ara que la tenim ens hem adonat que necessitem convertir el català en eina social".



Segueix-nos

a les xarxes socials

@liniaxarxa


facebook



twitter



instagram


La lupa

L'habitatge com a política social per a tothom

per Xavier Godàs



Foto: Pexels

Actualment, les dificultats d'accés a l'habitatge són un element decisiu del risc d'exclusió social i accentuen la situació de pobresa; són una mancança que patim molt clarament i que costarà anys de revertir, si hi ha voluntat política. Revertir aquesta tendència ha de comportar necessàriament transformar l'urbanisme en política social urbana, especialment en matèria residencial, i que consideri l'oferta d'habitatge de manera que afavoreixi la diversitat socioeconòmica tant en la morfologia del territori com entre el seu veïnat més proper (en finques i entre finques). Perquè a favor de la cohesió social és molt important concebre les polítiques urbanes considerant la pluralitat de perfils socials, per tal que, d'una banda, es promogui la inclusió residencial del conjunt dels residents i, de l'altra, es controlin les tendències tant a la gentrificació com a la segregació, això és, que hi hagi territoris (barris, municipis) que acabin contenint una població homogènia en termes de posició socioeconòmica.

Ara bé, quan parlem d'habitatge, de les condicions d'assequibilitat i d'adaptació a les diferents situacions de vida de les persones i famílies relacionades amb la residència, hem de parlar d'un bé d'abast públic i desterrar per sempre més la idea que en polítiques d'habitatge ens adrecem exclusivament a aquell sector de la nostra societat que necessita alguna mena d'atenció o d'acompanyament social. A mi em sembla que és disparar-se un tret al peu adjectivar l'habitatge com a social. Hem arribat al punt de considerar que ho és

tot aquell que no ha estat proveït pel mercat segons les condicions de l'oferta immobiliària a l'ús. Així, les promocions d'habitatge protegit (HPO) també s'acaben qualificant de socials, tot generant una gran confusió, ja que l'HPO és un recurs residencial originalment pensat per facilitar l'assequibilitat de l'habitatge a aquelles persones i famílies que se'l poden pagar, però a uns preus raonables i ajustats a la renda mitjana disponible. Per tant, la perspectiva hegemònica en la política social d'habitatge és errònia en el punt

A mi em sembla que és disparar-se un tret al peu adjectivar l'habitatge com a social

de considerar que es tracta d'un recurs que s'aixopluga en les necessitats d'atenció pròpies del sistema de serveis socials. El plantejament ha de ser un altre: concebre la política social d'habitatge com un pilar de l'estat del benestar, com un recurs públic d'accés a una vida autònoma a favor de les majories socials que, en l'actual problemàtica residencial, es troben condicionades per l'especulació característica del mercat immobiliari. Oi que no se'ns acudiria adjectivar com a social l'educació o la sanitat públiques? Aleshores tampoc hem de qualificar de social tot l'habitatge que es produeix sota el dret abstracte de gaudir d'una llar.

Una altra qüestió és abordar les problemàtiques específicament socials de les precarietats que irremediament es combinen amb dificultats sobreafegides per disposar d'una llar o per mantenir-la. En són exemples feaents la pobresa, la manca d'adaptabilitat dels recursos residencials per a persones amb discapacitat o les vides trencades per itineraris d'exclusió originats en les situacions o causes que siguin. Posem per cas: les ruptures familiars, la violència masclista o els problemes greus de salut desestabilitzen integralment vides i, per tant, també la possibilitat de mantenir una llar amb seguretat. És per atendre aquesta mena de situacions que convé disposar de recursos residencials estables i suficients que donin cobertura a les necessitats socials, sigui per a períodes establerts fins que no es recuperin les condicions d'autonomia o bé de manera permanent, perquè també passa que hi ha persones i unitats de convivència que difícilment adquiriran autonomia. Però, i aquesta és la idea que vull fixar, aquí sí que clarament parlem d'habitatge des de la perspectiva de l'atenció social. Es tracta d'un subgrup de recursos públics i associatius en el marc d'una política social d'habitatge que ha de poder donar resposta a totes les necessitats socials, des de les més majoritàries, accedir a un habitatge per viure sense que el manteniment d'aquest signifiqui un malviure, fins a les més particulars, quan s'ha d'atendre, sigui conjunturalment o permanentment, una situació de risc social.

Les millors perles



Un restaurador de la localitat murciana de lecla ha canviat el nom del seu negoci per un de més efectiu: *Dónde comer en Yecla recomendado*. Ho ha fet per aparèixer primer a les cerques de Google, tal com ha explicat el periodista Àngel Villascusa.

“No llepeu gripaus”. És la crida que ha hagut de fer el servei de parcs nacionals dels Estats Units davant el creixement d'aquesta pràctica entre els visitants. Alerten que aquests animals són molt tòxics i poden ser mortals.

“Primer Rússia, després Qatar. No podem esperar Corea del Nord”. És la brillant campanya “antipublicitària” de la marca de cervesa escocesa BrewDog, que s'ha erigit com el primer “antipatrocinador” del Mundial de futbol de Qatar.

Un usuari de Twitter explica que els supermercats Spar li han canviat el cognom. Al tiquet de la compra, en comptes de David Arnau Barrufet, hi apareix el nom David Arnau... Pitufo. És clar que sí: en castellà ens entenem tots.

Línia Eixample

LA FOTO



Director Editorial: Arnau Nadeu
Subdirector d'edicions: Albert Ribas
Subdirectora de digital: Anna Corbatera
Redacció: Albert Alexandre (diari metropolità), Anna Utiel i Guillem Francàs (Barcelona), Olga García (Vallès), Gerardo Santos (Barcelonès Nord)

Dipòsit Legal: B 43221-2010

i Baix Maresme), Francisco J. Rodríguez (l'Hospitalet i Baix Llobregat), Mar Sifre (Montserrat), Toni Delgado (Esports), Andreu Asensio (suplements i *branded content*) i Júlia Estivill (xarxes)
Dept. de Producció gràfica: Susana Dicenta
Distribució: Andrés Meca i Pablo Favieri

Premi Tassis Torrent de Comunicació 2011

Editor-Administrador: David Centol i Lozano
Director Editorial: Arnau Nadeu
Director General: Marcelo Villanueva
Coordinadora de Producció gràfica: Marga Moreno
Controller: Mauro Favieri
Webs temàtics: Pere Giménez i Quim Miró

grup comunicació 21 www.liniaxarxa.cat



línia vol ser un espai per a la conversa metropolitana serena i responsable



David
Fernández



Montserrat
Tura



Neus
Munté



Oriol
Lladó



Susana
Pérez



Dolores
Sabater



Jordi
Martí



Lucía
Delgado



Marc
Cerdà



Gala
Pin



Xavier
Godàs



Martí
Casamajó



Joan Ramon
Casals



Elisenda
Alamany



Xavier
Marcé



Oriol
López



Ferran
Falcó



Manuel
Reyes



Núria
Parlon



Amau
Nadeu



Els semàfors



Ajuntament

Les entitats impulsores del projecte *Pacificuem els entorns escolars del carrer Entença* als pressupostos participatius del Districte han denunciat en un manifest els retards constants de l'Ajuntament per tirar endavant aquesta iniciativa.

pàgina 8



Revolta Escolar

La Revolta Escolar s'ha tornat a posar en marxa aquest mes de novembre, recuperant els talls de trànsit periòdics per exigir a l'Ajuntament entorns escolars pacífics, segurs i lliures de contaminació atmosfèrica i acústica.

pàgina 14



Encants Nous

Els Encants Nous es van fundar el 1931 i, per tant, són les primeres galeries comercials de Barcelona. Alguns dels negocis que hi han estat des dels primers anys han sobreviscut al pas del temps i als canvis i continuen al peu del canó.

pàgina 16

El + llegit

líniaeixample.cat

1

Marta Franzi és llum

2

Decepció veïnal pel procés de reforma del Taller Masriera

3

La Fal·lera Gegantera de la Sagrada Família vol créixer per fomentar la cultura popular

4

El gran acte en defensa de la Casa Orsola ja és a punt

5

Teatre intergeneracional per beneficiar petits i grans a Sant Antoni

Safata d'entrada

Des de l'habitació

per Francesc Reina

Hi ha qui ha aconseguit convertir en sentit comú la seva particular concepció de la política. La defineixen com una activitat especialitzada per representar la ciutadania, cosa que fa pensar en diverses idees sobre com exercir-la, no només fent lleis i eleccions, sinó compartint-ne el compliment, una cultura que qüestiona certes psicologies positives que aprofiten les farses per explotar les bones intencions amb marques de mercat i xarxes de beneficència, com han fet amb els bancs d'aliments, o com podria passar amb els menjadors socials. Els beneficiaris poden ser entitats fantasma, es camuflen entre simulacres (educatius, sanitaris, d'habitatge, laborals) dirigits a les majories febles, desorientant el bé comú, denunciant iniciatives valentes amb anàlisis superficials sobre la frustració, que continua comerciant amb remeis artificials, privatitzacions desdibuixades o petits i grans escàndols quan solquen les balances fiscals o certes trapegeries. Un petit grup ha concentrat més poder que mai per decidir sobre el futur de la vida. Tot bonic, però, quan alguna cosa no agrada, recorren a l'as amagat a la màniga per exercir el seu "vet" (encara passa amb els bancs i les elèctriques), com si estiguéssim en una nova edat fosca, que escrivia Bertolt Brecht.

Es fa estrany que no ens hàgim revoltat per temes tan lamentables com el de l'habitatge, sembla que ens hagin posat alguna cosa a la sopa per immobilitzar-nos. Els lloguers abusius i els desnonaments criminals han provocat molts suïcidis, castigant variats perfils humans. El moviment de la indigna-

ció del 15-M o el procés, tan massius com plurals (malgrat banderes i interessos fàctics), han quedat lluny. Força gent concep la lluita en tons èpics quan, potser, necessitem discursos més pacients, dedicats a la sembra, a la cura amatent d'arrels, tiges i fulles que permeti recollir fruits, com suggeria Mike Davis, el profeta de la fatalitat, teòric urbà recentment mort.

A la feina continuem tenint molt poc control sobre les desigualtats, avancem en un continu diàleg amb el soroll del present i fins i tot del passat, entre obstacles i plecs. Una "teoria" que acaba, sovint, depenent de la *happyràcia*, aquesta famosa *know-how* sorgida de la *new age* del moment, amb habilitats que combinen amb cert respecte a la intimitat i una tolerància limitada des de la seva particular ideologia de l'emancipació. Tot i això, l'abandonament de les grans esperances torna a posar de moda una idea antiga: que fem el que ens toca (mantenint el dubte permanent), una mena "d'insurrecció de les consciències" com va dir el filòsof i camperol Pierre Rabhi: "El que ens fa seguir endavant, en última instància, és el nostre amor pels altres". Ens hem d'estimar per defensar-nos millor; hi ha molt d'amor immobilitzat. Els drets socials continuen sent els parents pobres dels drets fonamentals, que no no

més no es garanteixen, sinó que fomenten desigualtats injustificades a molts àmbits. No hi pot haver justícia en absència d'aquestes obligacions.

Jaume Funes torna a oferir-nos una pista quan ens parla de la devastadora conseqüència del desafecte per manca d'abraçades en època d'infantesa; més enllà del maltractament infantil, aquesta seqüela pot convertir adolescents i adults en éssers amb greus problemes de relació, i ens ha de fer pensar en les resiliències i els victimaris.

A *Les amants d'un jour*, l'enorme Édith Piaf s'endinsa en un territori prohibit per cantar alt i clar sobre el plaer. A les pedres de l'escàndol, s'hi afegeix que tot passava a l'habitació llogada d'una casa de cites. Mina Mazzini també ho va provar amb *Il cielo in una stanza*. Dues cançons que van trencar amb les convencions morals parlant de les carícies en habitacions llogades, rellogades, emprestades, en cotxes, als caixers, als pisos deshabitats controlats per màfies, a les platges dels naufragats, als boscos o al camp, després d'esclaves jornades de la fruita. Arquitectura de rampells, de vegades pervers, sota subtils mirades. Melodies censurades durant anys, que a alguns ens inspiren una tendresa tranquil·la, que insinuen la manca de llocs per estimar.

Línia Eixample no comparteix necessàriament les opinions que els signants expressen en aquesta secció ni se'n fa responsable.

Les cartes d'opinió es poden enviar a: opinio@comunicacio21.com

A les xarxes



#EspionatgeMadelnSpain



#AgressorsMenors



#DiesDeVagues



@**agenciaacn**: L'informe preliminar de l'Eurocambra sobre Pegasus apunta al govern espanyol com a responsable de l'espionatge a l'independentisme.

@**vallhebron**: Un terç dels agressors dels pacients atesos per violència sexual per l'Equip EMMA [de l'Hospital de la Vall d'Hebron] són menors d'edat. Un 32%.

@**Sicrit**: Ha de ser frustrant ser treballador de Renfe i fer vagues per reclamar coses i que ningú se n'enteri perquè el servei funciona igual de malament que sempre. Escalf.

‘Assaborint Records’: remenant en el rebost de la memòria



S'han recopilat receptes de tota la vida de les persones usuàries del centre per tal d'agrupar-les en un llibre. Fotos cedides

► El simple record que va evocar una magdalena sucada en un te al protagonista de *Por el camino de Swann* va permetre a Marcel Proust escriure prop de 3.000 pàgines. I és que el gust, l'olfacte i també el tacte esperonen la memòria i, fins i tot, poden ajudar a alliberar records que pràcticament havíem enviat a l'oblit. En certa manera, aquest és l'esperit de *Assaborint Records*, una iniciativa que va posar en marxa la residència de gent gran CleceVitam Ceritania, a Cerdanyola del Vallès, amb motiu del Dia Internacional de les Persones Grans.

“El projecte de CleceVitam vol fomentar la participació i les activitats comunes, i vam pensar que la cuina hi podia ajudar”, explica la Laura Collado, delegada de CleceVitam a Catalunya. De fet, la gastronomia va ser l'element central de *Assaborint Records*, un projecte a partir del qual s'han recopilat receptes de tota la vida de les persones usuàries del centre per tal d'agrupar-les en un llibre.

L'activitat i la presentació dels plats que nodreixen el receptari va tenir lloc el dia 6 d'octubre a la mateixa residència.

FER MEMÒRIA I PRESERVAR CONEIXEMENT

L'esperit del projecte era, per una banda, que les persones usuàries de la residència fessin memòria i recuperessin les receptes que fe-

Es creen més nexes d'unió entre les persones usuàries

ien a casa i, per l'altra, publicar les millors en un llibre. “Vaig quedar molt sorpresa. No hauria pensat mai que sortís seleccionada la meua”, afirma la Pilar Vilasaló, que va aportar la recepta d'uns macarrons que cuinava per als seus nets i el seu marit. Ara, els infants ja han crescut, però el record

d'aquells macarrons continua viu en la memòria de la Pilar. “Els nets, quan venien a casa, demanaven els meus macarrons especials”, rememora. De fet, *Assaborint Records* també vol fer valdre les tradicions i la manera de fer de les nostres persones grans, és a dir, “el que hi ha més enllà de la recepta”, com diu la Laura. D'aquesta manera, a l'estimulació cognitiva dels residents s'afegeix una voluntat recuperadora d'un temps i d'uns usos passats. “La cuina era un àmbit molt important a les cases. Abans era molta l'estona que es passaven cuinant”, recorda la Laura, que explica que l'activitat es va portar a terme amb la col·laboració de les famílies dels residents, cosa que va afegir un plus d'emotivitat a tot plegat.

Sense anar més lluny, la Montserrat Muñoz és una resident que, conjuntament amb el seu marit Àngel, també usuari de CleceVitam Ceritania, va presentar una recepta de potatge de bacallà que també forma part del

llibre *Assaborint Records*. “Coses així t'animen la vida i les guardes amb molt d'afecte”, reconeix la Montserrat en referència al llibre editat. Preguntada per la recepta, accedeix a dir que el secret del seu plat és tenir un bon bacallà. A banda, hi posa bledes i ou dur, el que descriu com “la cireta del pastís”. “És gustós i calentó”, resumeix.

És una forma de fer que el coneixement del passat perduri

RECEPTES AMB CÀRREGA SENTIMENTAL

Per la seva banda, la Pilar s'anima i també detalla els secrets de la seva recepta de macarrons. Hi posa salsitxes i pollastre que ros-teix primer. Després hi tira ceba i tomàquet i, un cop bullen els macarrons, ho combina tot. Per

arrodonir-ho, la Pilar diu que tallava fuet i oferia patates i formatge ratllat “perquè se'n poses-sin el que volguessin”. Al cap i a la fi, una recepta senzilla, de les de tota la vida, que ha servit perquè la Pilar recordi aquell temps amb els seus nets petits. “El reforç de la memòria és un dels pilars del projecte”, subratlla la Laura, en aquest sentit.

A més, a través d'aquesta iniciativa també s'enforteix la cohesió del grup i es creen més nexes d'unió entre les persones usuàries. “Aprens moltes receptes”, corrobora la Montserrat. Amb tot, també és una forma de fer que el coneixement perduri i que passi de generació en generació. “Els records són el més important que ens queda”, diu la Montserrat en un moment de la conversa. Els records, però també els sentiments i els lligams que han nascut a través de les memòries que ara han quedat plasmades en paper i que, com el nom del llibre indica, altres persones podran continuar assaborint.

Esquerra de l'Eixample

líniaeixample.cat

9 de novembre del 2022

Habitatge | Èxit a l'acte de suport a la Casa Orsola

L'acte de suport a la Casa Orsola que es va celebrar el passat 5 de novembre va ser tot un èxit. A la jornada hi va haver actuacions musicals, parlaments, entrevistes i reivindicacions en contra del fons Lioness.

Retard en la pacificació dels entorns escolars a Entença

URBANISME ▶ Diverses entitats escolars de l'Esquerra de l'Eixample impulsores del projecte *Pacificuem els entorns escolars del carrer d'Entença* van denunciar el passat 2 de novembre, a través d'un manifest conjunt, els retards constants de l'Ajuntament per a tirar endavant aquesta iniciativa.

I és que la proposta de pacificar els entorns escolars del carrer Entença va ser la guanyadora dels pressupostos participatius. És per aquest motiu que el manifest signat per l'AMPA Joan Miró, l'AFI Entença, l'AFA Xirinacs, la Llar d'Infants Àgora i l'AVV Eixample Esquerra demana al consistori que "respecti el projecte seleccionat". I és que l'Ajuntament es va comprometre a reduir un carril de circulació per a vehicles per prioritzar la zona d'estada infantil entre els carrers de la Diputació i Consell de Cent. A més, el carrer Entença és una zona on passen 26.000 cotxes diaris, motiu pel qual les entitats



Entitats reclamen la pacificació del carrer Entença. Foto: AMPA Joan Miró

consideren que és un risc pels infants de les escoles.

El projecte encara no ha començat i al manifest denuncien que "no s'estan complint els terminis". Dates que en un principi indicaven que la pacificació havia de començar el juliol del 2022 i estar llesta el febrer del 2023, però que no ha estat així.

L'Ajuntament s'escuda en

les obres de la superilla de Consell de Cent i les d'ampliació dels FGC a la plaça d'Espanya, ja que compliquen l'execució del projecte tal com es preveia en un principi. Per protestar contra els canvis les entitats van tallar el carrer Entença davant l'escola Miró el passat 4 de novembre en el marc de la protesta de la Revolta Escolar.

El Bar Celler Montserrat celebra el mig segle de vida

RESTAURACIÓ ▶ La restauració de Barcelona i de l'Esquerra de l'Eixample està d'enhorabona perquè l'emblemàtic Bar Celler Montserrat del carrer Viladomat 223 va celebrar els 50 anys de vida el passat 1 de novembre.

Així ho van anunciar ells mateixos amb un missatge a les xarxes socials: "Avui mig segle! 50 anys que vam obrir 'temporalment' el Celler Montserrat". Afegien que ara estan "més vells i més savis, però resistim". A més, per celebrar l'efemèride, van convidar una cervesa a tots els clients. Això sí,

també van fer horari especial i van obrir a les 19 de la tarda en comptes de les 12 del migdia com fan habitualment.

La resposta de la gent a la publicació del bar a les xarxes va arribar en forma de missatges d'agraïment pel servei que fa tants anys que donen al barri i per haver arribat al mig segle de vida.

El Celler Montserrat és un local reconegut per la qualitat del seu menjar, i que ha guanyat un premi a les tres edicions de la Ruta de Plat i Tapa de l'Esquerra de l'Eixample.



El Celler Montserrat compleix 50 anys. Foto: Twitter (@BCMontserrat)



Cru Roja

UCRAÏNA ENS NECESSITA

COL-LABORA-HI



www.cruzroja.es

BIZUM al **33512**

900 104 971

Envia **SMS** amb la paraula **UCRANIA** al **38088** i dona **3€***

TRANSFORMA LA TEVA APORTACIÓ

5€ Manta (individual)

33€ Set cuina (5 persones)

20€ Tendals plàstics 4 x 6 metres.

* L'import íntegre (3€ IVA incl.) del missatge es destinarà a Cru Roja Espanyola. (Movistar, Vodafone, Orange, Yoigo, Euskaltel). Att. client 900 104 971 donativos@cruzroja.es. Pol. Prot. dades www.cruzroja.es Imatge: Maksym Trebukhov / Ukrainian Red Cross Society

amic
ficcions
L'AVENTURA DE CREAR HISTÒRIES

15a EDICIÓ

FEM DE L'ESCRITURA UN JOC...

Si ets alumne de 3r o 4t d'ESO, Batx. o CFGM.
Inscriu-te fins al 31 de gener de 2023 a:

www.amicficcions.cat

Participa i guanya!




PlayStations iPhones iPads
Llibre electrònic Auriculars sense fils

Organitza: **amic** associació d'ajuntaments i comunicació

Amb el suport de: Generalitat de Catalunya Departament de Cultura

CONSELLERIA D'INICIATIVES I INVESTIDORS
FONS EUROPEUS D'INICIATIVES I INVESTIDORS
UNIVERSITAT DE VALÈNCIA
DIRECCIÓ GENERAL D'INICIATIVES I INVESTIDORS
POLÍTICA LINGÜÍSTICA

AMB LA COL·LABORACIÓ DE: GENERALITAT VALENCIANA FUNDACIÓ CARULLA

territori línia

36 municipis metropolitans

periodisme de proximitat

línia

liniatarxa.cat grup comunicació21 el diari metropolità

Sant Antoni

líniaeixample.cat

9 de novembre del 2022

Societat | L'únic restaurant suec a la ciutat tancarà

El restaurant suec Pappa Sven, l'únic de cuina escandinava a la ciutat i que està situat a Villarroel, 22, tancarà les portes el pròxim 19 de novembre. Així ho va anunciar el local a Instagram, tancant una etapa de gairebé 13 anys.

Comiat a Joan Bordetas en el setè aniversari de Calàbria 66

ENTITATS ▶ La Federació d'Entitats Calàbria 66 està de celebració. El passat 5 de novembre va celebrar el setè aniversari en una jornada que es va fer coincidir amb la celebració amb l'acte de comiat de Joan Bordetas, un veí molt estimat que va morir el passat mes d'agost.

Així doncs, la jornada festiva es va poder fer, després de dos anys, de nou a l'aire lliure i sense restriccions. Una celebració que va començar amb l'homenatge a Joan Bordetas, a partir de les 11 del matí i fins a la una del migdia, a l'auditori de l'edifici del carrer Calàbria 66 i que va organitzar l'Associació de Veïns i Veïnes de Sant Antoni.

L'HOMENATGE

La importància de Bordetas al barri és deu a la seva llarga trajectòria reivindicativa per a la construcció d'equipaments públics i com a integrant del teixit social del barri. Era membre de l'associació de veïns i va formar part de la comissió redac-



Adhesiu en homenatge al veí Joan Bordetas. Foto: Twitter (@calabria_66)

tora del Pla d'equipaments Sant Antoni 2000, del qual van sorgir el Centre Cívic Cotxeres de Borrell, l'Escola Pública Ferran Sunyer i la remodelació de l'avinguda Mistral, a més del naixement de l'Associació Sant Antoni Comerç.

Després de retre l'homenatge, la jornada va continuar amb el dinar popular. Es va fer al ma-

teix carrer Calàbria i els assistents van menjar fideuà cuinada pel voluntariat, a més de disposar servei de bar.

El darrer acte de l'aniversari de la Federació d'Entitats va ser el concert dels alumnes de l'Escola de músics i de JPG. Es va tancar així una jornada festiva i premonitòria d'un novembre ple d'activitats a l'entitat.

Tapes i begudes per a tothom: arrenca el Tapantoni de tardor

GASTRONOMIA ▶ Sant Antoni ja està acollint la ruta de tapes dels diferents bars i restaurants del barri que organitza l'eix comercial Sant Antoni Comerç. Estem parlant del Tapantoni, que va donar el tret de sortida el passat 4 de novembre i que s'allargarà fins al pròxim 20 de novembre.

Els diversos establiments associats a Sant Antoni Comerç ofereixen una tapa i una beguda durant cada dia que dura el Tapantoni pel preu de 3,80 euros. Enguany, l'edició està dedicada

al vi, així que serà la beguda dominant. També hi ha locals que tenen l'opció de fer un menú complet per 25 euros, com el cas de Mishikuchu.

El Tapantoni sempre és una bona oportunitat per descobrir bars i restaurants del barri. A més, durant els dies que dura la ruta, els consumidors podran votar la tapa o menú que més els hi agradi a través d'un formulari per optar a guanyar el premi de fins a 300 euros per gastar als comerços associats a Sant Antoni Comerç.



El Tapantoni ha tornat en el format de tardor. Foto: Twitter (@BarnaBrew)



Hotels que
són autèntiques
joies *Coneix l'Especialització Monument*

B^{HH}
Gremi d'Hotels
de Barcelona

Ajuntament de
Barcelona

La Casa
dels Barris

espai línia

Girona, 52
Dreta de l'Eixample

Entrada lliure

9:00h a 20:00h de dilluns a dijous
9:00h a 14:00h els divendres

La nova ronda: sense asfalt ni cotxes

» L'Ajuntament fa públics més detalls de la nova ronda de Sant Antoni, que tindrà carril bici i bus
 » Davant la divisió veïnal, la proposta del consistori busca un equilibri que no acaba de convèncer

URBANISME ▶ La nova ronda de Sant Antoni no preveu asfalt ni trànsit de cotxes, segons l'avantprojecte anunciat dilluns per l'Ajuntament. La proposta recull, segons el consistori, els principis definits en el "diàleg" dels últims mesos amb entitats veïnals i comercials del Raval i Sant Antoni. La rehabilitació promou la pacificació de l'espai, més verd i més zones d'estada, i també afavoreix la mobilitat sostenible, el transport públic, la vida de barri i el comerç local, defensa el consistori. El disseny segueix el model Superilla Barcelona i substitueix l'asfalt per pedra natural. La reforma permetrà guanyar 15.600 metres quadrats d'espai per a vianants, zones verdes i usos ciutadans.

La remodelació, que pretén recosir els barris de Sant Antoni i el Raval, integra el pas de les bicicletes i dibuixa un sol carril bus exclusiu de baixada entre Villarroel i Comte d'Urgell. També renova el carrer de Tamarit i la plaça del Pes de la Palla per convertir-la en un espai amb una "superàrea de joc".

Ara es posarà en marxa un espai de participació per concretar i validar la proposta i redactar el

projecte executiu, que afectarà el tram que va de Comte d'Urgell a Floridablanca. La previsió de l'Ajuntament és començar les obres a finals de juny, però el govern municipal subratlla que els canvis a la ronda seran "immediats". En aquest sentit, anuncia que el pròxim dilluns, 14 de novembre, ja es començarà a retirar la llosa.

DIVISIÓ VEÏNAL

El desembre del 2018, la ronda es va recuperar per a ús veïnal després de nou anys d'acollir les carpes provisionals del Mercat de Sant Antoni. Aleshores es va adequar la llosa i es va fer una primera proposta de reurbanització. És aquí on van començar a aparèixer discrepàncies entre els veïns del barri. D'una banda, la Plataforma d'Afectats per la Llosa i el PSC, que forma part del govern municipal, defensen el projecte aprovat el 2018, que contemplava convertir la ronda en un eix verd i cívic on tinguessin cabuda vianants, bicicletes i transport públic. Ara la Plataforma d'Afectats ha tornat a criticar el disseny presentat, ja que considera que acabarà suposant



La reforma de la ronda s'ha d'enllestir el mandat que ve. Foto: Línia Eixample

un embolic per a la mobilitat. I, d'altra banda, un grup d'entitats veïnals, com ara Fem Sant Antoni i la Xarxa Veïnal del Raval, sempre han deixat clar que volen un disseny on la pacificació tingui encara més protagonisme i sigui del 100%. Ara han qualificat el disseny de victòria parcial.

Aquestes valoracions veïnals arriben després que en els últims mesos s'hagi dut a terme un procés de diàleg amb veïns, entitats i comerciants per actualitzar el projecte i trobar un punt d'equi-

libri entre les diverses voluntats.

Arran d'aquestes trobades, diu el consistori, es van consensuar les premisses bàsiques que ara recull l'avantprojecte: més espai verd, noves zones d'estada i de joc, consolidació del carril bici que ja funciona a la ronda, nous espais de càrrega i descàrrega que funcionin a certes hores del dia –dels 2 actuals a 18– i resoldre el pas del transport públic i la situació del bus contra direcció pel carrer Comte d'Urgell. En total, es projecten més de

1.800 metres quadrats de verd urbà i uns 160 arbres, 50 dels quals són nous.

Pel que fa al carril bici entre Comte d'Urgell i Villarroel se'n preveu un de bidireccional estàndard, i entre Villarroel i Floridablanca amb separadors. Pel transport públic, la proposta és un carril bus de baixada de Villarroel a Comte d'Urgell. El tram Floridablanca-Villarroel es pacificarà del tot. S'eliminarà, així, el pas del bus contra direcció que hi ha avui dia pel carrer Comte d'Urgell.



Foto: Alberto Lores / PIN Media

EMERGENCIA EN UCRANIA

Miles de personas huyen de sus hogares buscando refugio para salvar sus vidas. La infancia está especialmente desprotegida.

[Dona ahora](#)

Cuenta bancaria:
 ES69 2100 5731 7202 0041 1957

 Ayuda
 en Acción

Obres de construcció de la Bòbila de la Societat de Rajolers de Barcelona a Collblanc el 1899. Foto: Arxiu Fotogràfic de Barcelona

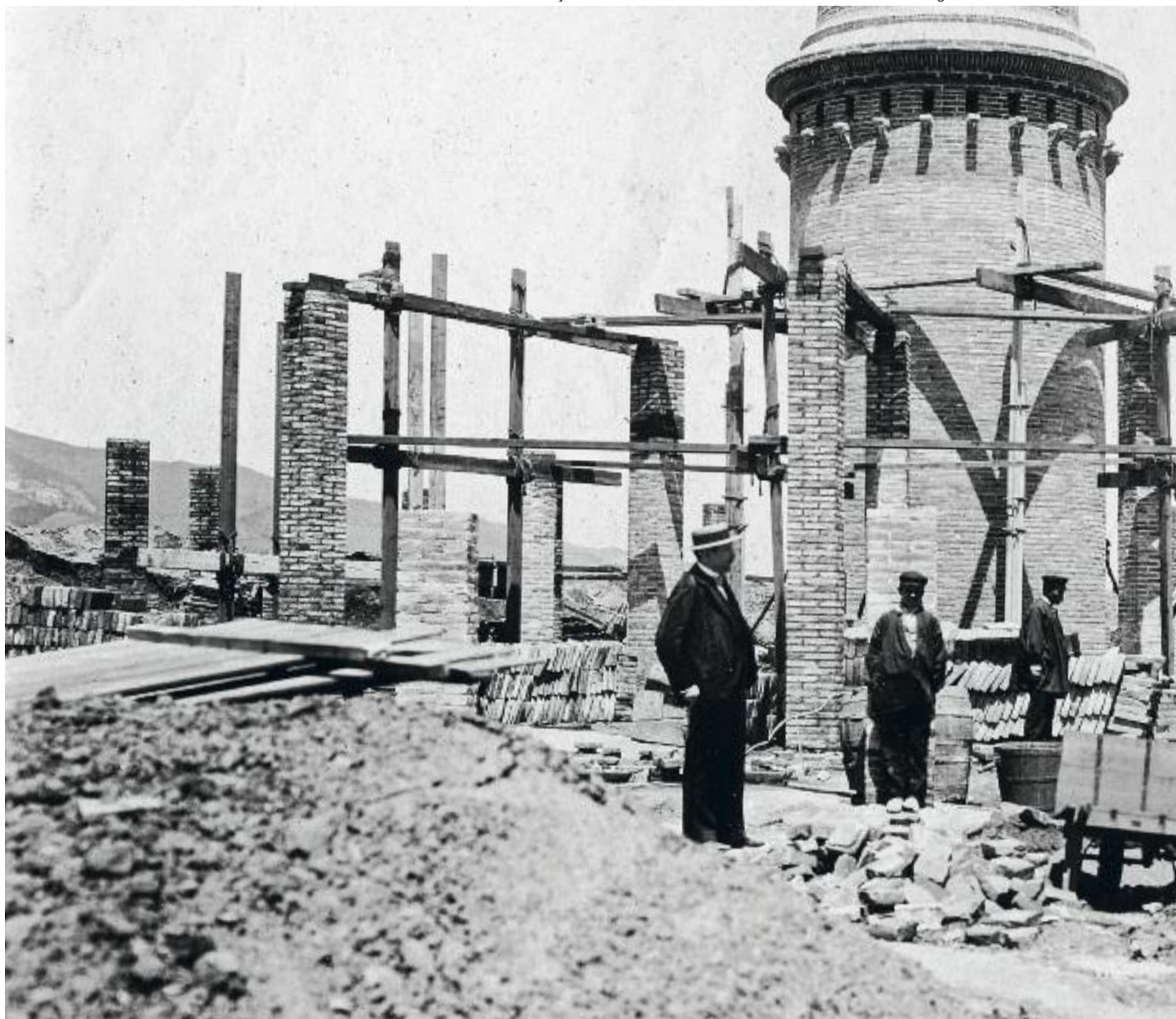
Passen setze minuts de les cinc de la matinada del 4 de maig del 1897. Tomás Ascheri, Antonio Nogués, José Molas, Luis Mas i Juan Alsina, després de gairebé un any de judici, esperen que els botxins disparin. Mas mira l'escamot d'afusellament i els diu amb sorna: "Apropeu-vos més, home!". Seixanta segons després, els cinc homes són executats al fossar del Castell de Montjuïc. Tot i que mai s'ha pogut demostrar la seva culpabilitat, se'ls acusa d'haver perpetrat un dels atemptats més mortífers que recorda Barcelona. El 7 de juny de l'any anterior, mentre una comitiva religiosa avança pel carrer Canvis Nous en direcció a l'Església de Santa Maria del Mar, una bomba esclata a un quart de deu de la nit. L'acte terrorista deixa 12 morts i uns setanta ferits.

L'atemptat del Corpus es produeix en un carrer estret, sota la mirada de centenars de persones, la majoria d'elles jornalers i obrers. Ràpidament, s'assenyala l'anarquisme com a responsable de l'atemptat i comença la cacera de bruixes. Es detenen més de 600 persones, que s'encarceren i es torturen. L'opinió pública, en un inici favorable a l'escarni, de mica en mica va virant. Com explica l'historiador i polític difunt Antoni Dalmau al seu llibre *El Procés de Montjuïc. Barcelona al final del segle XIX*, ni la petició d'indult formulada pel bisbe de Barcelona ni les moltes queixes als diaris de figures com el republicà Pi i Maragall seran suficients per evitar l'execució dels cinc homes. Són el cap de turc d'un procés judicial que arriba a acumular 195 penes de presó, cadena perpètua, deportació o treballs forçats a ultramar.

L'afusellament es produeix en un moment icònic de Barcelona i dels territoris que avui ocupa la metròpoli. Mentre pobles com Badalona estan a punt de convertir-se en ciutats per gràcia reial, Barcelona s'emmiralla en París o Londres. De fet, l'endemà de l'atemptat *La Vanguardia* fa referència a aquesta idea: "S'ha trasllat en un funeral abatiment el bon nom d'una ciutat que amb esforç aconseguia col·locar-se al nivell de les més cultes".

'A BAIX LES MURALLES'

Al tombant de segle, Barcelona culmina el seu procés d'expansió iniciat a mitjan segle XIX. "Fins aleshores, la ciutat se circumscriu al que avui és el districte de Ciutat Vella i està rodejada per l'antiga muralla", afirma l'historiador i periodista Rafa Burgos. El cert és que les condicions de vida intramurs són impossibles. El 1854, per exemple, el còlera ha matat 6.500 persones. "La densitat de Barcelona és altíssima", recalca el també periodista i historiador Albert Torras. És per aquest motiu que la demanda de la ciutadania d'enderrocar les muralles ja es fa sentir els anys 40 i s'acaba concretant el 1854 amb el projecte del doctor Pere Felip Monlau batejat com *A baix les muralles*.



Quan la metròpoli no era la metròpoli

Entre finals del segle XIX i principis del XX, Barcelona i la seva rodalia viuen un procés de canvi mai vist. Es comencen a posar les primeres pedres del que serà la metròpoli que coneixem avui dia. Però com era la capital catalana al tombant de segle? I el Baix Llobregat? Quan va convertir-se en ciutat Badalona?

La iniciativa arriba amb les reticències de l'Estat. "Segons el ministeri de la guerra, a la zona d'extramurs no es pot construir a una distància que correspongui al tret d'una bala de canó, és a dir, uns 1.000 o 1.200 metres", explica Burgos. Els successius conflictes que ha viscut Catalunya amb l'Estat des del 1714 han fet que les terres que rodegen les muralles siguin militars, i haurà de ser la pressió popular i municipal la que permeti el canvi. "El dia a dia costa de

respirar, i ja a mitjans de segle l'Ajuntament prohibeix posar cap fàbrica amb màquina de vapor dins de les muralles", relata Burgos.

Aquesta època coincideix amb l'inici de la construcció de l'Eixample d'Ildefons Cerdà, un enginyer militar i, per tant, ben vist des de Madrid, que té per objectiu urbanitzar tot el que són els terrenys agrícoles que hi ha entre Ciutat Vella i els municipis del pla de Barcelona. La seva visió entronca amb les aspiracions de la burgesia del

moment, que, en paraules de Torras, "els anys 60 vol que la ciutat estigui a l'altura de París i acumula dues dècades demanant ser seu de l'exposició universal que acabarà celebrant-se el 1888". Amb tot, els propietaris dels terrenys no veuen amb bons ulls el pla de grans avingudes –també per facilitar el desplegament militar– perquè no els permet construir tants edificis com voldrien i, per això, l'Eixample s'allunya de la visió inicial de Cerdà. Alhora, tots aquests ter-

renys ja fa temps que es fan servir per situar-hi indústries. En són exemples el Poblenou i Sants.

Així mateix, el somni europeista de la burgesia encara es fa més realitat el 20 d'abril del 1897, quan la reina regent Maria Cristina autoritza la capital catalana a annexionar-se els pobles de les Corts de Sarrià, Sant Gervasi Cassoles, Sant Andreu de Palomar, Sant Martí de Provençals, Sants i Gràcia. És la culminació d'un procés que ha començat el 1869 i que



Adeu al mar

● Temps era temps, l'Hospitalet de Llobregat tenia platja. Va ser l'any 1920 quan el municipi va perdre la seva costa i no la recuperaria mai més. La va vendre a Barcelona.

L'actual Zona Franca era aleshores la Marina de l'Hospitalet i representava un territori de més de 900 hectàrees, és a dir, la meitat del seu terme municipal. "Era un terreny on hi havia un conglomerat de pescadors i algunes masies disperses on els pagesos vivien força bé", explica l'historiador i autor del llibre *Quan l'Hospitalet va perdre la platja*, Jesús Vila. "La ciuta-

Europa. El 1920 feia dos anys que havia acabat la Primera Guerra Mundial. Espanya, que es va mantenir neutral, va aprofitar la contesa per millorar la seva situació econòmica, i els industrials catalans van fer l'agost amb aquella guerra. De fet, aquests darrers havien acumulat un poder notable comerciant amb els països enfrontats i van pressionar l'Ajuntament de Barcelona i el govern de l'Estat per dur a terme l'annexió de terrenys. "Es volia ampliar el port per rivalitzar amb Marsella, i a sota de Montjuïc era el millor lloc per fer-ho perquè el mar

L'Hospitalet va vendre la meitat del seu territori a Barcelona l'any 1920. Si no ho hagués fet, avui dia el municipi tindria la seva pròpia platja

dania del centre anava en carro o a peu fins a la platja a banyar-se, perquè aleshores es mirava més cap al mar que no pas cap al riu", afegeix.

Per què l'Hospitalet va decidir vendre la meitat del seu territori? El cert és que l'operació urbanística es va fer a un preu molt baix i beneficiós per a la capital catalana. "A l'Ajuntament de Barcelona li suposava uns guanys impressionants, perquè volia construir una zona logística i industrial on les mercaderies no paguessin impostos perquè es quedaven en una zona franca", detalla l'historiador.

Més enllà d'això, per entendre la venda cal mirar el context internacional que es vivia en aquells temps a

entra a la terra i s'hi podien arrecerar els vaixells", explica Vila.

Per la seva banda, a l'Hospitalet no va ser fins al 1923 –en plena dictadura de Primo de Rivera– que l'operació urbanística va generar malestar entre la població. Fins aleshores, les expropiacions forçoses de terres no havien aixecat polseguera. "Els pagesos no tenien poder polític i els comerciants i petits burgesos del poble no van tenir cap problema a vendre la Marina", relata Vila. Resulta curiós que, dos anys després, el 1925, el rei Alfons XIII atorgués a l'Hospitalet la categoria de ciutat. Així doncs, el municipi va perdre el mar per fer-se ciutat.

no ha estat exempt de reticències per part dels municipis que passen a formar part de Barcelona. "Fins aquell moment són pobles que s'autoabasteixen i que tenen la seva petita indústria que els permet subsistir", afirma Torras. "A la zona hi ha pagesos que baixen a Barcelona per vendre-hi els seus productes", diu Burgos.

L'objectiu de l'annexió, entre altres, és recaptatori, ja que aleshores el Regne d'Espanya està en guerra amb els Estats Units pel control de les colònies de Cuba i de Filipines, i una capital catalana amb més població suposa una millora de la fiscalitat. Així mateix, des de Madrid preocupa que el projecte pugui fer ombra a la capital espanyola.

En poc més de 50 anys, Barcelona s'ha convertit en una ciutat que passa de tenir 235.000 habitants a tenir-ne 544.000 a finals de segle, i que es prepara per arribar al milió el 1930.

EL REBOST DE BARCELONA

Mentre Barcelona anhela ser una ciutat europea, l'Hospitalet és un poble de 5.000 habitants que no rebrà l'estatus de ciutat fins al 1925. Amb tot, segons explica l'historiador Manuel Domínguez, "al tombant de segle les coses es-

tan canviant". Fins aquell moment, el poble ha estat un enclavament agrícola tal com ho és tot el Baix Llobregat. "Al delta, la zona més fèrtil d'Espanya, la producció d'arròs i de blat de moro, i després d'hortalisses, és molt important", detalla Domínguez. Anteriorment, la vinya havia estat un conreu notable a la zona, però a causa de la fil·loxera del 1880 i del 1890 acaba desapareixent.

Per a l'historiador Jesús Vila, les zones de Viladecans, Gavà, Sant Boi, el Prat i Castelldefels són, aleshores, les més rellevants des d'un punt de vista agrícola. "S'arriben a fer tres collites l'any perquè són terres molt productives i es beneficien de tenir Barcelona a prop per vendre-hi el que es recull", diu. "Alimenten la mà d'obra de la gran ciutat", afegeix.

Malgrat això, ja en aquells anys es pot començar a intuir el que serà el futur industrial de la zona. El fet que el territori estigui regat pel Llobregat, un riu eminentment industrial, permet els primers esbossos d'una indústria incipient. "Hi haurà fàbriques tèxtils a Santa Eulàlia i de construcció al que avui és el barri de Sant Josep", assenyala Domínguez. Amb tot, no serà fins al 1915 que es viurà un boom demogràfic i industrial.

"Al delta del Llobregat s'hi feien tres collites l'any perquè eren terres molt productives i es beneficiaven de tenir Barcelona a prop per vendre-hi el que es recollia"

"A fora dels murs de Barcelona no es podia construir a una distància que correspongués al tret d'una bala de canó, és a dir, uns 1.000 o 1.200 metres"

EL PRIMER FERROCARRIL

Al tombant de segle, Badalona i el Baix Maresme són dos territoris avançats a la seva època. Diu la llegenda que Miquel Biada, un matoroní que ha fet fortuna a Amèrica, quan presència la inauguració del primer ferrocarril espanyol a Cuba, l'any 1837, exclama: "Quan torni al meu país uniré Barcelona amb el meu poble amb ferrocarril". Després de molts pelegrinatges, l'india compleix el seu somni el 1848. Aquell ferrocarril, el primer de tota la Península, canviarà la història del territori.

Segons la historiadora Montserrat Carreras, abans de l'arribada del tren Badalona és un poble agrícola. "Hi ha petits tallers tèxtils, però a partir de mitjans de segle es produeix un procés d'industrialització molt fort", assenyala. A la ciutat s'hi instal·len fàbriques de cristall, de galetes, de cordes per a la Marina o fàbriques tèxtils. "Aquestes indústries se situen a banda i banda del ferrocarril i, en molts casos, les mateixes fàbriques tenen petites vies de tren que enllacen amb la línia general", afirma Carreras.

El tren ràpidament atrau la població de fora fins a la regió. Així, Badalona passa de tenir 5.700 habitants el 1848 a tenir-

ne més de 19.000 el 1905. "En aquell temps, la gent canvia molt de residència perquè viu de lloguer i, en gran part, a Badalona venen de la Catalunya rural. Però més tard, cap al 1920, també arribarà molta població de la resta de l'Estat", afirma la historiadora.

La industrialització també es veu afavorida per un altre fet. La zona fabril per excel·lència del nord barceloní, Sant Martí de Provençals, està sobresaturada, i a Badalona els terrenys són més barats. Tot i que les seues seguiran a Barcelona, la burgesia de la capital catalana i alguns inversos estrangers instal·len les seves fàbriques al poble que el 1897 aconseguirà la categoria de ciutat. Al mateix temps, aquest procés d'industrialització va aparellat amb una pèrdua gradual de la pesca al municipi i, en sintonia amb el que passa a tota la metròpoli, amb el naixement d'un moviment obrer que aquell any s'intenta reprimir amb el Procés de Montjuïc. La metròpoli comença a ser la metròpoli.

Un reportatge d'**Albert Alexandre**



Dreta de l'Eixample

líniaeixample.cat

9 de novembre del 2022

Estrena | Renovat el local de l'Òptica Florit

L'Òptica Florit va inaugurar la renovació del seu local el passat 3 de novembre. És un dels pocs negocis familiars antics que duren al barri. Va néixer el 1915 i fins avui ha estat oferint el servei professional de la vista.

La Biblioteca Sofia Barat, un espai que necessita créixer

EQUIPAMENTS ▶ La Biblioteca Sofia Barat va tancar el passat dia 1 per obres de manteniment i no reobrirà fins al gener. Aquest tancament temporal torna a posar de manifest les mancances de l'equipament i es produeix en un moment en què la possibilitat d'un trasllat és a l'aire. Concretament, l'Ajuntament ha proposat al veïnat reubicar la biblioteca al Taller Masriera, una opció que no ha acabat de convèncer tothom.

"Estem d'acord que s'ha de buscar un nou emplaçament per a la biblioteca, el que no tenim gens clar és que per traslladar-la al Taller Masriera s'hagi de perdre el Teatre Studium", diu el president de l'Associació de Veïns de la Dreta de l'Eixample, Jaume Artigues, referint-se al teatre dels anys 30 que hi ha a l'interior del temple. "Acceptaríem que s'hi traslladés, sempre que no afectés el teatre", afegeix. En aquest sentit, recorda que els plans presentats fins ara suposarien la supressió de l'escenari i la conversió de la platea en sala de lectura.



L'interior de la biblioteca, en una imatge d'arxiu. Foto: Diputació de Barcelona

Per la seva banda, la directora de la Sofia Barat, Míriam Sáez, té clar que "els equipaments han de ser per al veïnat" i que, per tant, la decisió del trasllat s'ha de prendre amb el seu vistiplau. Defensa, això sí, que la instal·lació de la biblioteca al Masriera és compatible amb altres usos i que "les biblioteques són els equipaments que més dinamitzen els barris".

Com a alternativa al Masriera, Artigues explica que ja fa anys que els veïns van proposar la ubicació al número 41 de la ronda de Sant Pere, "un edifici propietat de la

Tresoreria de la Seguretat Social que porta deu anys buit".

UN "EQUIPAMENT DEFICIENT"

"L'equipament actual és deficient, li falten espais per ser una biblioteca del segle XXI i on som ara no podem créixer", reconeix Sáez. Per exemple, assenyalava que hi falta una aula d'estudi, un espai jove o un espai multimèdia. Artigues hi està d'acord. "Està mal ubicada, a un interior d'illa. S'hi accedeix a través d'un edifici privat amb horari restringit: així no pot oferir servei amb normalitat", conclou.

Tornen les reivindicacions de la Revolta Escolar

ESCOLES ▶ La Revolta Escolar, el moviment format per associacions de famílies que exigeix una major pacificació i seguretat als entorns escolars, va tornar a l'acció el passat 4 de novembre quan amb nous talls de trànsit en diversos carrers de la ciutat per exigir mesures al consistori.

En total es van fer 22 talls a Barcelona des de les 16:30 de la tarda, hora de sortida dels centres educatius. Del total dels talls, 10 van ser al Districte de l'Eixample, i d'aquests 10, tres al barri de la Dreta de l'Eixample.

Concretament, ho van fer l'Escola 9 Graons, l'Escola Concepció i l'Escola Carlit.

Amb aquesta acció col·lectiva, el moviment que reclama la pacificació dels entorns escolars inicia una nova temporada de protestes que es faran el primer divendres de cada mes.

De fet, enguany les protestes seran temàtiques i la del passat dia 4 es va centrar a exigir més seguretat als entorns escolars. Per a les pròximes accions les exigències seran d'entorns més saludables i lliures de soroll.



El tall a l'escola 9 Graons. Foto: Joanna Chichelnitzky

la Barcelona desconeguda



La Casa
dels Barris

espai línia

Girona, 52
Dreta de l'Eixample

Entrada lliure

9:00h a 20:00h de dilluns a dijous
9:00h a 14:00h els divendres



The advertisement features a vibrant green background with a pattern of overlapping blue and yellow geometric shapes. At the top left, a young man in a blue sweater and a young woman with glasses and denim overalls are smiling. To their right, an anime character from Haikyuu!! is shown in a dynamic pose. In the center, a large white 'SX3' logo is prominently displayed. Below the logo, the text 'EL NOU SX3 CREIX!' is written in bold white letters, followed by 'TOT UN MÓN A LES TEVES MANS' in a smaller font. At the bottom left, an anime character from Demon Slayer is shown in a dynamic pose, with a QR code positioned below it. At the bottom right, two young women are smiling and making hand gestures; one is wearing an orange top and the other a pink top.

Els històrics d'unes galeries pioneres

» Els Encants Nous, fundats l'any 1931, són les galeries comercials més antigues de Barcelona
 » Algunes botigues hi resisteixen malgrat el pas dels anys i els canvis en els hàbits de consum

Anna Utiel
 SAGRADA FAMÍLIA



L'any 1931, Barcelona inaugurava les seves primeres galeries comercials: els Encants Nous. Limitat pels carrers de València, Dos de Maig i Enamorats, el nou recinte rebia aquest nom perquè els seus fundadors eren comerciants provinents dels Encants de la plaça de les Glòries (aleshores, camp del Sidral) que s'havien volgut desvincular de la Fira de Bellcaire per deixar de dependre de l'Ajuntament i per poder obrir cada dia.

Entre aquests botiguers hi havia els avis de Vicenç Segarra, un jubilat de 81 anys que va treballar durant dècades venent mobles als Encants Nous. "Es pot dir que va néixer aquí", diu, amb orgull. "Els meus avis van ser fundadors de tot això. Uns provenien del camp del Sidral i els altres, de Sant Antoni", recorda. Com solien fer els co-

merciants dels Encants d'aquella època, els seus avis venien de tot, però els pares sí que es van especialitzar en un mercat: el dels mobles. Casualment, la família de la que seria la seva dona es dedicava al mateix sector. Després d'anys de competència sana entre Mobles Segarra i Mobles Latorre, els dos comerços van acabar sent un de sol. Actualment, Mobles Latorre continua al peu del canó, amb el gendre d'en Vicenç al capdavant.

Els avis de Jaume Griñó també van ser dels primers a estrenar els Encants Nous. La seva àvia va fundar Teixits Borbón i el seu pare va mantenir viu el negoci durant l'auge de les galeries. "Hi havia rius de gent que venien d'arreu de Barcelona i de fora", assegura Griñó. Reconeix que, de jove, no li interessava el negoci familiar i va estar molt de temps allunyat de les teles. Però al final hi va tornar i, amb ell rere el taulell, Teixits Borbón ha evolucionat per sobreviure. "El meu pare ofe-



D'esquerra a dreta i de dalt a baix, la Joieria Mercè, Instal·lacions Barrachina, Mobles Latorre i Teixits Borbón. Foto: A.U.

ria sastreria i roba de vestir, i nosaltres ens hem reinventat amb teles per fer *patchwork*, roba de la llar o treballs manuals", explica. "Hem trobat el nostre lloc i ens funciona, estem contents", afegeix.

Qui també ha sabut renovar-se ha estat en Joaquim Barrachina. La botiga d'instal·lacions i material per a banys fundada el 1945 ara

també es dedica a material de cuina i electrodomèstics, i fins i tot fa reformes. "Els hàbits de consum canvien, però els clients de sempre ens coneixen i busquen atenció personalitzada", defensa.

De tota la vida és, també, la clientela de la Joieria Mercè, oberta el 1965. La Teresa Moragues va arribar als Encants Nous amb 19

anys i dos fills petits. Avui, amb el seu net al costat (Oriol Graupera, president de les galeries) i convertida en besàvia, hi continua anant cada dia. "He viscut etapes de tot: des de tenir cues al carrer fins a la pandèmia, el pitjor moment, però aquí seguim. I l'Oriol, que amb 7 anys ja canviava piles de rellotges, hi seguirà", augura.

Podòleg

Des de 1957



Horari: de dilluns a divendres de 16.30 a 19.30h

Miguel Ángel Cuesta Alonso

Dos de Maig, 223, 1er 2a
 (edifici Encants Nous)

Telf. 93 245 48 29



DESCOMPTES AMB LA TARGETA ROSA



The advertisement features a vibrant, colorful background with various geometric shapes in shades of red, blue, yellow, and green. In the upper left, a white robot with a large eye and a red bowtie stands next to a brown furry character wearing a white t-shirt with a green lightning bolt. In the upper right, a small blue and white bee flies near a green monkey character. The central focus is the large white text 'SX3'. Below it, the headline reads 'El nou SX3 Ja és aquí!' followed by the tagline 'Tot un món a les teves mans'. In the bottom right, a man in a pink shirt and a green hat with cat ears has a surprised expression with his hands raised. In the bottom left, there is a QR code and a stylized illustration of a trumpet.

SX3

El nou SX3 Ja és aquí!
Tot un món a les teves mans



El LEM 2022, l'Encontre Internacional de Músiques Experimentals, va tancar la 27a edició amb un "ple absolut", segons l'organització, a la sala de teclats del Museu de la Música de Barcelona, al barri del Fort Pienc.

La futura superilla del Fort Pienc: dubtes, però no rebuig

URBANISME ▶ Els veïns del Fort Pienc comencen a descobrir, amb curiositat i incertesa, com serà la futura superilla del barri. En una sessió informativa convocada per l'Ajuntament a finals d'octubre es va detallar que aquesta superilla tindrà tres grans eixos verds: els carrers de Sicília, Consell de Cent i Ausiàs Marc. També es pacificaran l'avinguda Vilanova entre l'Arc de Triomf i l'Estació del Nord, el carrer Ribes i un tram de Padilla, on s'ha de desenvolupar l'esperada plaça de les Arts que uneixi el Teatre Nacional de Catalunya (TNC) i l'Auditori.

"Per part del veïnat hi ha molts dubtes", admet el vicepresident de l'Associació de Veïns del Fort Pienc, Jordi Casanovas, si bé matisa que la proposta del consistori "no desperta una gran oposició". Assegura que la preocupació principal al barri és que els vehicles que deixin de circular pels carrers pacificats acabin saturant-ne la resta. En aquest sentit, Ca-



La plaça de les Arts, inclosa en el projecte de la superilla. Foto: A. Bofill/TNC

sanovas assenyalava que la creació de la superilla és "irreversible" i que "s'ha de fer bé".

Pel que fa a la plaça de les Arts, Casanovas comenta que a l'entorn del TNC i l'Auditori s'acumulen molts cotxes alhora en moments molt concrets i que s'ha de preveure què passarà amb la pacificació de la zona. El vicepresident de l'AV recorda que s'hi pot arribar "perfectament" en transport públic i, per tant, suggereix que l'aparcament de BSM que acostumen a fer servir els espectadors

de tots dos equipaments passi a ser "de la gent del barri", ja que "hi ha molts edificis antics que no tenen pàrquing".

D'altra banda, posa el focus en el manteniment de la futura superilla. "Les zones verdes que ja tenim estan mal mantingudes, per tant, si incrementem el verd, caldrà incrementar també els recursos i el personal de Parcs i Jardins, que actualment ja no dona l'abast", diu el vicepresident de l'AV. "Si fas una superilla, l'has de cuidar", sentència.

Veïns se senten "expulsats" del parc de l'Estació del Nord

INCIVISME ▶ L'Associació de Veïns del Fort Pienc continua denunciant la presència de gossos sense lligar al parc de l'Estació del Nord, una situació que, diuen, ve de lluny i que no s'ha solucionat amb la inauguració de l'àrea d'esbarjo per a gossos més gran del districte allà mateix. Aprofitant l'última Audiència Pública de l'Eixample, dijous passat, l'entitat va traslladar la queixa al Districte.

"S'ha perpetuat l'expulsió de nens que hi anaven a jugar, d'avis que hi anaven a passejar i fins i tot del CB Roser, que abans hi

feia alguns entrenaments", van assenyalar des de l'AV. També van assegurar que hi ha alguns propietaris de gossos que col·loquen cadires al parc de l'Estació del Nord i s'hi asseuen mentre els seus gossos corren deslligats.

D'altra banda, van recordar que se'ls va dir que hi hauria agents cívics i que, per ara, no n'hi ha. També van posar damunt la taula la necessitat d'interposar sancions. "Quan calgui, clar que hi haurà sancions", va dir el regidor del Districte, Pau González, respecte a això.



Gossos sense lligar al parc de l'Estació del Nord. Foto: Línia Eixample

**NECESSITEM ALIMENTS
BÀSICS PER CONTRIBUÏR
A L'ALIMENTACIÓ DE MÉS DE
163 MIL PERSONES**

Col·labora



BANC DELS ALIMENTS

líniaeixample

bancdelsaliments.org



cada dimecres fem barri



... a més de
700 botigues
dels eixos comercials
líniaeixample

L'únic setmanari de l'Eixample

EXPOSITORS:

- **Encants Nous**
Carrer de València, 548
1 expositor
- **Mercat Sagrada Família**
Carrer de Padilla, 255
3 expositors (Porta 1, 2 i al bar)
- **Mercat de la Concepció**
Carrer d'Aragó, 311
2 Expositors
(entrada per Aragó)
(entrada Floristeria)
- **Mercat del Ninot**
Carrer de Mallorca, 133
2 expositors
- **Mercat Sant Antoni**
Carrer Comte d'Urgell, 1
6 expositors
(Porta 1, 2, 3, 4, 5 i 6)
- **Supermercat Condis**
Carrer de Mallorca, 542
1 expositor
- **Mercat Fort Pienc**
Carrer d'Alf Bel, 105
1 expositor
- **Home Homing**
Carrer de Padilla, 243
1 expositor
- **Biblioteca Arús**
Pg. Sant Joan, 26
1 expositor
- **Vital-Ilit**
Galeries d'Encants Nous
Carrer de València, 548
1 expositor
- **ACURA**
Carrer del Bruc, 122
1 expositor
- **Esportiu Rocafort**
Carrer de Floridablanca, 41
1 expositor
- **Seu Districte de l'Eixample**
Carrer d'Aragó, 311
1 expositor
- **Darthy**
Carrer de Floridablanca, 114
1 expositor
- **PSC Barcelona**
Consell de Cent, 416
- **Espal Línia**
Girona, 52

El conjunt d'Iván Faure rebrà aquest divendres 11 de novembre el CEJ l'Hospitalet, en partit corresponent a la setena jornada de la Copa Catalunya femenina. El CB Roser hi arribarà després de superar el CB Prat per 58-68 el passat dia 5.

El crit de Kautar Azdaou

» L'ala viu la seva tercera etapa al CFS Eixample, la primera amb Tati Torres, que "em porta al límit" "El futbol sala està en una etapa de creixement i cal fer-hi una inversió inicial que ningú assumeix", diu

Toni Delgado
EIXAMPLE



"A la selecció del Marroc no co-neixia ningú i la primera convocatòria, fa gairebé cinc mesos, va ser dura perquè no estava acostumada a fer dues sessions diàries d'entrenament. Els va sorprendre que treballés en una altra cosa que no fos el futbol sala, perquè allà sí que cobren per competir", confessa Kautar Azdaou (Badalona, 1995), ala del CFS Eixample. Té la nacionalitat marroquina en l'àmbit de l'esport, ja que entre Espanya i el Marroc no hi ha cap acord per a la doble nacionalitat. Els seus germans i els pares van néixer a Tànger i Larache.

El pròxim 18 de desembre hi haurà la convocatòria del Marroc per a la Copa Aràbia, de moment sense dates ni seu confirmades. Segur que serà després del Mundial de futbol de Qatar, que acaba el dia 17. "El futbol sala està en una etapa de creixement i cal fer-hi una inversió

inicial que encara ningú assumeix", lamenta.

Com a educadora auxiliar en l'Associació Casal dels Infants, a Badalona, treballa amb persones amb risc d'exclusió social al barri de Sant Roc, on l'índex de fracàs escolar és molt alt. Amb altres tres entitats badalonines han creat la Lliga *fair play*, que promou el respecte pel teu equip, pels i les rivals i pel col·lectiu arbitral. Cada equip es puntuava i valora l'equip rival, i els educadors i educadores puntuaven els dos grups, i la nota final és la mitjana. "Hi aprenen valors i a la nostra associació vinculem la participació a la Lliga a l'assistència escolar", destaca.

ZONA DE CONFORT

L'entrevistada es va formar a l'Indústries Santa Coloma. S'hi sentia a casa. Era la seva zona de confort i "mai m'atrevia a marxar per por i perquè hi tenia un paper important". Azdaou també creia que el senior femení creixeria més, perquè tenia com a referència el masculí, el degà. "Però ens vam quedar estanca-



Kautar Azdaou, jugadora del CFS Eixample. Foto cedida

des a Divisió d'Honor catalana i vaig decidir anar al CFS Eixample", recorda.

No li va costar gaire adaptar-se al conjunt eixamplenc, amb Cinto Garcia com a director d'orquestra i un bloc sòlid i generós. Després va marxar a l'AECS l'Hospitalet, "on les expectatives eren molt altes al principi perquè comptàvem amb un molt bon equip, però perdíem

molts partits i la majoria als últims minuts". És, amb diferència, el curs més frustrant de la seva carrera. La temporada es va cancel·lar per la pandèmia.

Després d'una nova estada al CFS Eixample, l'entrevistada va jugar l'any passat al CD La Concòrdia, que aquest curs no ha pogut treure el primer equip femení per les baixes que ha patit. "Me'n vaig anar el 7 de juliol

i el maig ja els vaig dir que no tenia clar si continuaria o no i que necessitava temps per decidir-ho. Ens entrenàvem només 5 o 6 jugadores i no sabia en quines condicions podríem competir. A més, el curs ens va desgastar molt mentalment, amb moltes baixes i lesions, i per la manera com vam perdre molts partits", se sincera.

Ara viu la seva tercera etapa al CSF Eixample i la primera amb Tati Torres: "Ens fa pensar i trencar-nos molt el cap, i m'agrada, i també em genera molta frustració perquè a vegades soc molt impulsiva a la pista i ho he de treballar". "Crec que a vegades la Tati em porta al límit per veure com reaccio i que ho faci m'ajuda", completa.

Desconnectar ajudarà Azdaou a saber gestionar i canalitzar millor les seves emocions, i el pàdel o l'escalada, que va descobrir el passat estiu gràcies a unes amistats, són dues grans opcions per aconseguir-ho. "L'escalada t'exigeix tanta concentració que et fa evadir de tot", tanca, satisfeta.

3a Catalana de futbol				2a de futsal				Classificacions				Lliga EBA			Copa Catalunya de bàsquet		
Equip	PTS	GF	GC	Equip	PTS	GF	GC	Equip	PG	PF	PC	Equip	PG	PF	PC		
1. FC Can Buxeres	19	18	9	1. Penya Esplugues	16	45	4	7. CB Tarragona	3	454	429	1. CB Roser	5	369	298		
2. FC l'Esquerra	18	17	6	2. CFS Castellón	13	24	9	8. CB Valls	3	424	404	2. Manresa CBF	5	312	236		
3. CF Sant Adrià	17	16	6	3. CFS Eixample	12	21	6	9. CD B. Zaragoza	3	363	411	3. CB Samà Vilanova	4	357	334		
4. CF La Romànica	16	17	16	4. InterSala Zaragoza	12	22	19	10. SESE	2	367	398	4. AB Premià	3	315	309		
5. Planadeu-Roureda	15	17	14	5. Rubí FS	11	21	15	11. CB Igualada	2	401	438	5. SESE	3	338	341		
6. UD Montsant	14	20	19	6. AE Les Corts-UBAE	10	25	10	12. CB Roser	2	382	431	6. CB Prat	3	301	332		
Tot l'esport, a liniaeixample.cat				7. CN Caldes	10	26	12	13. CB Esparreguera	0	347	462	7. TGN Bàsquet	3	310	313		
				8. FS Ripollet	9	31	14	14. CN Helios	0	354	498	8. CB Igualada	3	320	332		



Atenció psicològica via telemàtica

Psicoterapeuta Col·laboratiu i Dialògic

Psicòleg



Depressió, Ansietat, Estrès
Dificultats de relació

Visites concertades dimarts i divendres

www.javiercentol.com

📞 625 522 561

Numància, 52-54 Entresòl 4t



**Tenim cura de
qui tu més estimes
com tu més
t'estimes.**

ELS NOSTRES VALORS



CONFIANÇA

Creiem en els altres.
Volem estar oberts i compartir
de manera espontània.



ACTITUD POSITIVA

Valorem cada individu.
Sabem relativitzar, somriure i
prendre'n la vida positivament.



MILLORA CONTÍNUA

Procurem constantment avançar,
Innovar i aprendre de l'experiència.



BENEVOLENCIA

Acompanyem als nostres residents,
els escoltem i els donem suport
en qualsevol circumstància.



SATISFACCIÓ DELS RESIDENTS

El nostre objectiu sempre serà el benestar
dels nostres residents en el dia a dia.



109 llits



Jardins exteriors



Pàrquing



Cuina interna



Perruqueria



Rehabilitació



Sala Snoezelen



10 places de
centre de dia



Servel sanitari
continuat



Sala d'estar



Carrer Natzarret 16, 08035 Barcelona

93 434 30 95

tsocial@santgenis.emera-group.es
www.emera-group.es

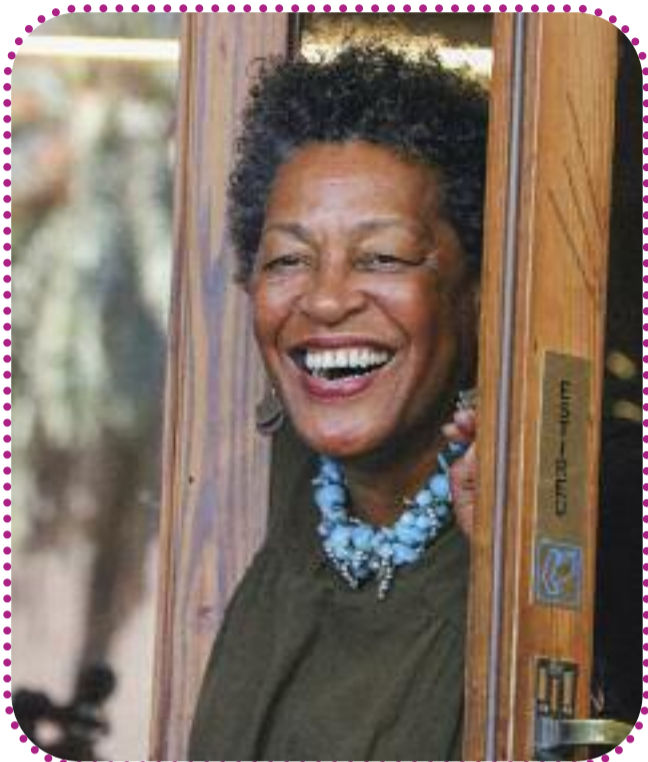
Viu en línia

videojocs | **Ghost Song**

Un joc futurista que ens porta a un planeta plagat de criatures, robots i perills. Per a PC, PS 4 i 5, Xbox One i Series X/S, i Switch.

No t'ho perdís

Foto: Oriol Darnés/ACN



Carrie Mae Weems

Barcelona acull una de les exposicions més àmplies que s'han fet mai de l'obra de Carrie Mae Weems. Es tracta de la mostra *Un gran gir dins del possible* i està repartida entre el centre KBr, la Fundació Foto Colectania i el MACBA. En un recorregut per la llarga trajectòria de Mae Weems, l'exposició tracta temes com les lluites socials, el racisme o el feminisme, entre altres. En declaracions a l'ACN, l'artista nord-americana s'ha mostrat "encantada" d'exposar a Barcelona, una ciutat que "desprèn art i vida per tot arreu". La mostra es podrà visitar fins al 15 de gener.



Famosos

Gerard Piqué (Barcelona, 1987) no travessa precisament el millor moment de la seva vida. El divorci amb Shakira i la batalla per la custòdia dels dos fills que tenen en comú (una batalla que el jugador ha perdut, perquè la cantant s'endurà els nens a Miami) han coincidit amb les seves pitjors actuacions al terreny de joc. Les queixes pel seu rendiment havien anat prenent força a mesura que avançava la temporada i, finalment, el passat 3 de novembre, un dels millors centrals de la història anuncia la seva retirada del futbol. Ho feia als 35 anys, per sorpresa i amb un emotiu vídeo publicat a les xarxes. Així, el del dia 5 va ser el seu darrer partit al Camp Nou. Va ser contra l'Almeria, en un estadi ple a vessar per agrair a Piqué tot el que ha fet per al club. "A la vida, quan et fas gran, t'adones que de vegades estimar és deixar marxar", va dir després del partit. I va prometre que tornarà.

La fitxa

QUI ÉS?

G E R A R D P I Q U É

ÉS FAMÓS PER...

Ser un dels millors centrals de la història
Ha estat clau al vestidor del Barça durant molts anys

QUÈ HA FET?

Penjar les botes
S'ha retirat del futbol des del club de la seva vida

A LES XARXES...

Llagrimeta
Qui més qui menys s'ha emocionat amb el seu comiat

Llibres



La vida secreta de la Sylvia Nolan
Núria Pradas

1964, Nova York. Després de la mort de la Sylvia Nolan, escriptora de fama internacional, la seva filla, la Idalia, una fotògrafa de 25 anys, rep una capsa. A dins hi troba unes cartes d'amor apassionades dirigides a la Sylvia i una fotografia del 1931 a Barcelona, on surt la seva mare de jove en companyia de dues noies més, la Lola, l'autora de les cartes, i la Cecília Ibars.

Teatre



Austràlia
Israel Solà

L'Elena ha rebut una trucada des d'Austràlia on la seva germana Laia li ha preguntat si li donaria un òvul per poder tenir un fill. No ha trigat ni dos segons a contestar que sí, i està a punt de creuar mig planeta per sotmetre's al procés d'hormonació i donació. La seva germana gran, la Mercè, s'ha entestat a acompanyar-la. A la Sala Flyhard de Barcelona.

Música



L'art d'estimar
Gessamí Boada

La cantautora Gessamí Boada ha publicat el seu tercer disc, *L'art d'estimar* (Satélite K). L'àlbum "neix d'una crisi personal, d'una ruptura de parella i del seu procés de superació", tal com explica l'artista a la seva pàgina web. Està format per nou cançons: set en català (entre les quals hi ha dos poemes de Miquel Martí i Pol musicats), una en francès i una en anglès.

Pelis i sèries



L'immensità
Emanuele Crialesi

Roma, anys 70. La Clara i en Felice s'han mudat a un pis nou. El seu matrimoni està acabat: ja no s'estimen, però són incapços de separar-se. Els mantenen units els seus fills, en els quals la Clara bolca el seu desig de llibertat. L'Adriana, la gran, té 12 anys i s'adona de la situació. Rebutja el seu nom i defensa que és un noi. Això acaba de fer trontollar l'equilibri familiar.

ESTILS DE VIDA

Guia d'alimentació per a infants

Foto: Pixabay



i NUTRICIÓ

Les dades de la Generalitat en referència al sobrepès i a l'obesitat infantil evidencien que 4 de cada 10 infants d'entre 6 i 12 anys tenen excés de pes. És un problema greu i que va en augment, i ha motivat la publicació de la nova guia *L'alimentació saludable en la primera infància*, editada per l'Agència de Salut Pública de Catalunya i adreçada a docents, a professionals que tracten amb infants i també a les famílies.

La guia destaca la primera infància com una etapa clau per a l'adquisició d'hàbits saludables i, en aquest sentit, recomana limitar el temps que els infants estan davant de mòbils o de pantalles i convida a estimular jocs que promoguin l'activitat física. Ambdues recomanacions tenen molt a veure també amb la nutrició, perquè el sedentarisme és causa directa del sobrepès.

Una de les novetats que inclou el document és una proposta de menús per a les escoles bressol i les llars d'infants. Es reforcen aspectes com la lactància materna i la complementarietat amb la introducció de nous aliments i de noves textures.

Aspectes com el vegetarianisme, el veganisme o els aliments de quilòmetre zero també tenen el seu espai a la guia.

Les claus.....

LACTÀNCIA

Es recomana la lactància materna fins als dos anys o fins que la mare o el nadó ho desitgin

TROSSOS

Els aliments sencers o trossets contribueixen al bon desenvolupament oral i bucodental

PROTEÏNES

No s'ha d'abusar de les proteïnes d'origen animal; s'han d'ajustar a les necessitats proteïques dels infants

PROCESSATS

Cal limitar el consum d'aliments ultraprocessats perquè contenen altes quantitats de sal, sucres i greixos



Foto: Freepik



KRAVMAGA

DEFENSA PERSONAL

MIXTO
FEMENINO
EXTRAESCOLARES



KRAVMAGA

DINAMIS SPORT

**CLASES Y ENTRENAMIENTOS PRIVADOS
GRATIS 2 DIAS DE PRUEBA MÁS CAMISETA**

618 557 197

DEFENSA PERSONAL [**SALA FITNESS INCLUIDA
1H PARKING GRATUITA**]



KRAVMAGA-DEFENSAPERSONAL.COM | INFO@KRAVMAGA-DEFENSAPERSONAL.COM



EL TEU CLUB

PISCINA INTERIOR · ACTIVITATS DIRIGIDES · ESPAI CYCLING
PILATES REFORMER · ENTRENAMENT PERSONAL · FISIOTERAPIA

