

FALTEN RECURSOS pàg 16
Viure amb sordceguesa:
un repte diari que necessita
acompanyament constant

BÀSQUET pàg 20
Xavi Assalit: "Al CB Roser
érem un grup molt unit
i vam fer un any espectacular"



líniaeixample

cada dimecres

Setmanari • 5/10/2022 • Núm. 218 • liniaeixample.cat

El Fort Pienc espera el pol cultural de la plaça de les Arts

El projecte que van reclamar fa tres anys el TNC i l'Auditori i que té el suport dels veïns no ha arrencat pàg 14

Foto: Joanna Chicheinitzky



Camí per fer

Clam per un avortament lliure i gratuït pàg 3



SANT ANTONI pàg 11
El mercat que va donar nom a un barri celebra el seu 140è aniversari

L'ESQUERRA pàg 10
Nova oportunitat per visitar l'edifici de la Gustavo Gili

SAGRADA FAMÍLIA pàg 13
Comença una formació per a famílies amb adolescents



ALUMINI - VIDRES
OBRES INTEGRALS

homehoming

vidres • miralls
claraboies • alumini

projectes integrals
l'execució d'obra



*Si ho pots somiar,
nosaltres ho podem
fer realitat*

cuinescat

Gremi de reformes
d'interiors, cuines
i banys de Catalunya

Padilla, 243 • 08013 Barcelona
Tel. 93 881 77 06 • admin@home-homing.com
www.home-homing.com
• Magatzem: Ptge. Utset, 3

amicdirectes

Creadors de continguts en català

1a Edició

LLUMS, CÀMERA EN DIRECTE I...

ACCIO!

Inscriu-t'hi fins al 2 de desembre
de 2022 a:

amicdirectes.cat

Si ets alumne/a de 3r o 4t d'ESO,
Batxillerat o CFGM participa i
guanya el teu premi!

Organitza:



Amb el suport de:



Generalitat de Catalunya
**Departament
de Cultura**

Fins que totes puguin avortar

» Un nou protocol català permet avortar amb medicaments fins a la setmana catorze d'embaràs
 » Malgrat el camí recorregut, col·lectius feministes i el mateix Govern admeten que hi ha molt a fer

Anna Utiel
BARCELONA



L'avortament va deixar de ser un dret garantit als Estats Units el passat mes de juny. A Hongria, les dones que volen avortar es veuen obligades des d'aquest setembre a escoltar el batec del cor del fetus com a mesura per intentar dissuadir-les. I a Andorra, continua sent il·legal en tots els supòsits. Diem Andorra per citar un país que ens sona especialment familiar, però també podríem dir la República Dominicana, les Filipines o Sierra Leone, entre tants d'altres.

En aquest context global de retrocés (o de manca total) dels drets reproductius de les dones, a casa nostra es continua avançant en la direcció correcta. El Departament de Salut i el d'Igualtat i Feminismes de la Generalitat van presentar el passat 28 de setembre, coincidint amb el Dia Internacional per la Despenalització de l'Avortament, el nou protocol que permet practicar l'avortament farmacològic —és a dir, amb medicaments— fins a les catorze setmanes de gestació. Fins ara, la interrupció voluntària de l'embaràs per aquesta via estava limitada a les nou setmanes, mentre que per la via quirúrgica sí que es podia allargar fins a la catorzena. Per tant, la novetat és que s'han equiparat els dos mètodes.

MÉS OPCIONS I ACCESSIBILITAT

A la pràctica, això es tradueix en més "capacitat d'elecció de la dona", tal com va dir el responsable del Pla d'atenció a la salut afectiva, sexual i reproductiva, Ramon Escuriet, en declaracions a l'ACN després de la presentació del protocol. "Esperem que les dones tinguin una millor garantia de



La concentració a Barcelona el 28 de setembre, Dia Internacional per la Despenalització de l'Avortament. Foto: Joanna Chichelnitzky

poder escollir de forma informada l'opció en què se sentin més còmodes i segures", va afegir.

Qui comparteix aquesta valoració positiva és la doctora Elvira Méndez, especialista en medicina preventiva i salut pública i directora de l'Associació Salut i Família, una entitat que té l'atenció a dones amb embarassos no desitjats com una de les principals línies de treball. "Caldrà veure com s'implementa aquesta novetat, però, si es fa bé, facilitarà l'accés a l'avortament fins i tot en les zones menys poblades, on acostuma a haver-hi més dificultats perquè hi ha menys centres on es practiqui la interrupció voluntària de l'embaràs", afirma Méndez al *Línia*.

D'altra banda, la doctora destaca els beneficis de l'avortament farmacològic (del qual assegura que és l'opció número 1 a països com França), perquè és "més íntim", fet que pot afavorir la llibertat de les dones. Alhora, puntualitza que l'ampliació d'aquest

mètode no va en absolut en detriment de l'acompanyament a les pacients, que com a mínim "tenen entre dues i tres visites amb la llevadora" en aquest procés.

MOLT FET I MOLT A FER

Actualment, l'Associació Salut i Família atén cada mes una cinquantena de dones embarassades que es plantegen avortar, i la majoria ho acaben fent pel mètode quirúrgic. La doctora Méndez contraposa aquesta xifra amb la de les dones que recorren a l'associació per sol·licitar contracepció de llarga durada: en són 250 al mes. "Fa deu anys, aquestes dues xifres eren pràcticament iguals", detalla Méndez, que creu que aquest canvi és un reflex del recorregut que s'ha fet en matèria d'educació i de drets reproductius. "En aquesta qüestió, cal mirada llarga", defensa.

Tot i això, encara queda molt camí per recórrer. Ho va reconèixer el mateix conseller de Salut, Jo-

sep Maria Argimon, en la presentació del nou protocol, i ho tenen clar els col·lectius feministes, que es van manifestar el dia 28 des de la catedral de Barcelona fins a la plaça Sant Jaume sota el lema *Aturem l'ofensiva transnacional contra el dret a l'avortament*. Si bé en aquesta mobilització hi va haver moltes referències d'àmbit internacional, també s'hi van fer reivindicacions adreçades al Govern català, com ara el trencament de relacions amb "qualsevol govern del món que no garanteixi aquest dret" o l'eliminació del finançament a institucions, grups i moviments contraris a la interrupció voluntària de l'embaràs.

"El Govern subvenciona col·lectius antiavortistes, començant per tots els que tenen a veure amb l'Església", assenyalava una manifestant i integrant de l'Associació de Drets Sexuals i Reproductius durant la marxa, en la qual les crítiques a l'Església van ser molt recurrents. La mateixa

activista va parlar també dels metges que són objectors de consciència i que, per tant, obstaculitzen el dret a l'avortament, precisament, per motius religiosos.

EMBARASSOS AVANÇATS

Això últim afecta sobretot quan els avortaments s'han de produir per raons de salut en etapes avançades de la gestació, especialment a partir de la setmana 22, moment en què cal un motiu mèdic ratificat per un comitè clínic per poder interrompre l'embaràs. Entitats com l'Observatori de Drets Sexuals i Reproductius denuncien que aquí entra en joc el biaix ideològic dels professionals i que s'han donat casos en què, encara que el fetus patís una malformació greu, l'avortament ha estat denegat. Aquesta és una de les coses que vol canviar la reforma de la llei de l'avortament aprovada pel consell de ministres espanyol a finals d'agost i que es debatrà al Congrés dels Diputats aquest mateix dijous.



Segueix-nos

a les xarxes socials

@liniatarxa


facebook



twitter



instagram


La lupa

Estem davant d'un turisme diferent?

per Xavier Marcé, regidor de Turisme i Indústries Creatives de l'Ajuntament de Barcelona i regidor de Nou Barris



Foto: ACN



La reducció generalitzada de les restriccions associades a la covid que es va iniciar el passat mes de març ha suposat la normalització del viatge i, per tant, la represa del turisme. De fet, a Barcelona hem arribat al setembre amb un 80% dels visitants de l'any 2019 i un nivell d'ocupació de l'allotjament turístic del 93%. Cal dir que aquests percentatges, certament elevats, corresponen a uns visitants de més proximitat, amb una despesa superior a l'anterior i amb una utilització més diversificada del transport. Creuers i avions encara estan en percentatges una mica inferiors als anteriors.

Potser encara és aviat per respondre una de les preguntes que tots tenim al cap: canviaran els hàbits i les tendències turístiques després de la pandèmia? Ara bé, ja comencem a veure alguns elements que apunten hipòtesis de futur.

El viatge *low cost* trigarà a remuntar, afortunadament. De fet, l'encariment dels preus motivat per la pujada dels combustibles i per les tensions laborals en companyies de baix preu ve acompanyat d'una presa generalitzada de consciència envers els perjudicis d'un turisme indiscriminat, de menys qualitat, amb treballs precaris i de poc rendiment social. A Barcelona hi ha hagut un ampli consens per evitar remuntar la crisi del sector oferint preus baixos per atraure el màxim de visitants, de tal manera que els preus dels hotels fins i tot s'han situat una mica per sobre de l'any 2019.

Fugir de la temptació de cercar un turisme fàcil,

de baix pressupost i sense interessos socioculturals ha estat molt important per reiniciar la vida turística de la ciutat amb criteris de més qualitat.

També observem una tendència clara a allargar l'estada a Barcelona. Abans de la pandèmia, l'estada mitjana no arribava als tres dies, i ara sobrepasa els quatre. És una bona notícia, atès que permet reduir les temptacions incrementalistes d'una part del sector i millora les possibilitats de descentralitzar els fluxos turístics que massifiquen el centre de la ciutat.

Una part de Barcelona s'entesta a convertir el turisme en un enemic prioritari

Els creuers també mantenen una clara línia de contenció. Les previsions per a l'any 2022 són força inferiors a les de l'any 2019, amb una tendència inequívoca a prioritzar el creuer d'entrada i sortida per sobre del de trànsit. Aquest aspecte és molt rellevant per a la qualitat del turisme local i té grans repercussions mediambientals, atès que a molt curt termini totes les terminals tindran connexió amb energies netes.

Consolidar aquestes tendències és molt important, perquè configuren una base sòlida per transformar el turisme local, convertint-lo en un vector

de progrés més extensiu per a la nostra economia. Permetrà millorar la qualitat de les feines associades al turisme, apujar salaris i reduir les pressions per incrementar el nombre de visitants.

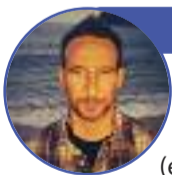
Malgrat tot, a Barcelona encara tenim importants reptes per millorar la nostra realitat turística. Resoldre les distorsions que genera la mobilitat urbana és urgent, perquè amb independència dels visitants que dormen a la ciutat, cada any reben una ingent quantitat d'excursionistes que ens visiten un dia des de les principals zones turístiques catalanes. Cercar solucions racionals per a aquestes visites s'ha de fer de comú acord amb la modernització del model de mobilitat urbana que Barcelona està fent, i això no és fàcil ni genera els consensos necessaris.

També és imprescindible posar en valor alternatives patrimonials, culturals, esportives o gastronòmiques a les icones tradicionals de la ciutat, no només per descentralitzar i desmassificar el turisme, sinó per construir una imatge-marca de Barcelona més adient al seu projecte de futur.

Tot plegat, però, esdevé un objectiu doblement complex si una part de la ciutat s'entesta a convertir el turisme en un enemic prioritari. Viatjar és un acte de llibertat i la mobilitat un dret irrenunciable per a tota societat oberta i democràtica. Per això els problemes i les contradiccions inherents al turisme s'han d'afrontar amb solucions tècniques i consensos polítics que fugin de la turismofòbia i abracin un pragmatisme més racional.

Aquí es piula 

El Twitter en paper



@ManelAlias

[Des del Donbass] El TERROR de la guerra (en 1a persona). 5 de la matinada, bum! L'estrèpit em desperta. El 2n cau més a prop. M'estic vestint, i el 3r! Al passadís, abans de les escales d'emergència, m'aturo per encendre la llanterna del mòbil i... això em salva? El 4t hauria pogut ser per a mi.



@Marta_catalonia

Poc es parla de la importància que va tenir la incorporació massiva de les dones a les colles castelleres. Com que pesen menys que els homes, l'alleugeriment de pes a l'estructura ha permès tirar endavant castells més alts, i això no es diu mai. #CastellsEnXarxa #ConcursTGN22



@jotaemi

Ahir [2-10-2022] Lula va quedar cinc punts per davant de Bolsonaro. Caldrà lluitar la segona volta, però parteix amb força avantatge. El que va ser dramàtic ahir, però, van ser la resta dels resultats de les eleccions: el bolsonarisme és fort i s'ha imposat al congrés, al senat i als estats.



@Anelrazabal

El 3 de octubre de 2013, 368 personas murieron ahogadas en uno de los mayores naufragios ocurridos en Lampedusa. Fue una tragedia que sacudió a Italia, pero no evitó centenares de naufragios más. Casi una década después, Meloni amenaza con cerrar los puertos italianos.



Director Editorial: Arnau Nadeu
Subdirector d'edicions: Albert Ribas
Subdirectora de digital: Anna Corbatera
Redacció: Albert Alexandre (diari metropolità), Anna Utiel i Guillem Francàs (Barcelona), Olga García (Vallès), Gerardo Santos (Barcelonès Nord)

Dipòsit Legal: B 43221-2010

i Baix Maresme), Francisco J. Rodríguez (l'Hospitalet i Baix Llobregat), Mar Sifre (Montserrat), Toni Delgado (Esports), Andreu Asensio (suplements i *branded content*) i Júlia Estivill (xarxes)
Dept. de Producció gràfica: Susana Dicenta
Distribució: Andrés Meca i Pablo Favieri

Premi Tassis Torrent de Comunicació 2011

Editor-Administrador: David Centol i Lozano
Director Editorial: Arnau Nadeu
Director General: Marcelo Villanueva
Coordinadora de Producció gràfica: Marga Moreno
Controller: Mauro Favieri
Webs temàtics: Pere Giménez i Quim Miró

grup comunicació 21 www.liniaxarxa.cat



Els semàfors



El Mercat de Sant Antoni ja té 140 anys. L'equipament, inaugurat el 24 de setembre de 1882 en el marc de les festes de la Mercè, va ser testimoni i artífex del naixement del barri, tal com explica l'historiador Jordi Font.

Mercat de Sant Antoni

pàgina 11



La plataforma SOS Ronda Universitat denuncia que els conductors de la companyia Monbus continuen estacionant els autobusos en aquest carrer, ignorant el fet que, arran de la reforma de la ronda, estan obligats a parar a la Gran Via.

Monbus

pàgina 12



El Pla de Desenvolupament Comunitari de la Sagrada Família engega aquest trimestre una formació per a famílies amb adolescents. S'adreça únicament als adults per ajudar-los a acompanyar els menors en aquesta etapa.

PDC Sagrada Família

pàgina 13

El + llegit

líniaeixample.cat

- 1 La "generositat" de l'antiga seu de l'editorial Gustavo Gili
- 2 Iván Faure és un explorador
- 3 La Festa Major de l'Esquerra de l'Eixample promet ser "massiva"
- 4 Entra en funcionament el carril bici del carrer Manso a Sant Antoni
- 5 Torna la Fira de Comerç al Carrer de l'Eix Sagrada Família

No hi ha una bona teoria que no es manifesti amb la tècnica, per això cal manipular menys i acariciar més, deia el professor Sacristán Luzón. La paradoxa és que la tècnica d'acariciar coincideix, tanmateix, amb la teoria de la destrucció. Adonar-nos que gairebé tot es presenta vestit de bondat, cosa que s'ha d'interpretar com un avís que ens convida a dubtar de la propaganda. Caldria entomar el treball teoricopràctic amb certa crítica i prevenir-nos dels seus miratges. La veritat mai no se'ns mostrarà directament, la transparència és gairebé impossible.

Treballar pel benestar de tothom exigeix certa coherència: no sembla raonable viure en una societat competitiva mentre s'exalta l'educació en la cooperació i la solidaritat. Quantes vegades no ens sorprèn la distància entre paraules i fets? En alguns casos, només caldria fer ús de l'autoobservació, la millor fórmula per prendre consciència i domini del jo, afrontar amb justícia els interessos que s'amaguen entre les necessitats dels altres.

Allò que ens desagrada de l'altre és, en principi, el que no ens agrada de nosaltres mateixos (i viceversa); d'aquesta manera el màrqueting empresarial va utilitzar la teoria de Lacan per vendre els seus productes i captar clients potencials. "Pensa d'una altra manera" va ser l'eslògan americà que ens va introduir al consumisme i, paral·lelament, al model assistencialista, centrat en l'atenció a una part de subjectes aïllats, davant del sentit comunitari que

apostava per un "tractament" global de la persona, valorant el context sociocultural com un factor identitari i estimulador que facilitaria canvis. La política es va adaptar, com sempre, a bona part d'aquelles recomanacions, i va posar fi a la grandesa que s'havia gestat anys abans col·locant les persones al centre de les aportacions industrials i tecnològiques, i així seguim.

Sembla que aquesta és una estratègia recurrent, sobretot en els àmbits de l'ajuda. Posem com a exemple l'empowerment, una praxi orientada a l'autonomia i responsabilitat (que reemplaça la jerarquia piramidal existent) sota la base d'una gestió compartida, una estratègia de motivació i promoció que consistiria en la delegació o transmissió de majors capacitats de decisió als empleats. Però moltes realitats deixen entreveure que aquest tipus de gestió no existeix. És oportú parlar de les anomenades "habilitats socials", com la tan socorreguda empatia, l'assertivitat, etc., que es mouen en els cercles intel·lectuals, formatius i empresarials, i que poden arribar a ser un instrument fred i artificial, distant, classista, i que impedeixi cercar la necessària solidaritat dels uns amb els altres.

Qui va darrere d'aquestes fórmules, en què la bretxa entre

gestors, comandaments intermedis, caps d'això i allò, enfronta els professionals i els atesos per manca de confiança i relació sincera? Tot això genera més necessitat de control, sobretot a les organitzacions primitives (sovint les administratives), on el zel excessiu i paternalista manté un flux burocràtic i centralitzat. Qui vigila els vigilants? Les seves praxis orientades al control jeràrquic van en detriment dels resultats (quan no del sentit comú o la professionalitat), cosa que limita la participació i el compromís.

Cal una estructura organitzativa menys jeràrquica, plana i horitzontal. Un nou sistema de valors com l'altruisme, rendició de comptes, dignitat, compromís de servei, honor, integritat, honestat, compassió, capacitat d'ensenyar i aprendre, garantia de qualitat, excel·lència, capacitat de treball en equip, equitat, iniciativa, flexibilitat... Sobretot amb el cor, amb autocontrol.

Construir polítiques decents és garantir comunitats i espais sense por al futur, permetre reduir la distància en les relacions, seguir estàndards reals de bona praxi. És apostar per un discurs modest, a favor de la fraternitat i amb habilitats molt més properes a la població que resisteix, més creatives, potenciadores, motivadores i seductores.

Línia Eixample no comparteix necessàriament les opinions que els signants expressen en aquesta secció ni se'n fa responsable.

Les cartes d'opinió es poden enviar a: opinio@comunicacio21.com

A les xarxes



#CrisiDeGovern



#XiuladaAForcadell



#LaRamblaEsTransforma



@damesonpareras: Estabilitat mental nivell estabilitat Govern de la Generalitat de Catalunya. Autoestima baixeta nivell Junts.

@yeyaboya: Quina tristesa sentir com Carme Forcadell és xiulada a l'acte de l'1-O. Quina pena. Així no ho aconseguirem, companys. Més dones com ella ens calen [...]

@aleixsalvans: La reforma de la Rambla no servirà perquè els barcelonins tornin a ramblajar sinó perquè hi hagi menys atropellaments de guiris borratxos de matinada.



Cornucopiae finem

per Manuel Sánchez-Villanueva Beuter

La banya d'Amaltea, la cabra que, segons la llegenda de la mitologia grega, va alletar Zeus i de la qual brollaven sense parar fruites i flors, s'ha buidat.

Després de gairebé 3.000 anys des que Hèrcules la guanyés en batalla al déu Aqueloo, la humanitat desperta atònita del somni luxuriós de la depredació.

"Estem vivint la fi de l'abundància", afirmava l'agost passat Emmanuel Macron a la sortida del consell de ministres del país veí. Més enllà del rebuig que ens puguin provocar les paraules d'un polític que segurament no es priva de res, la frase resumeix la constatació de la fi d'un sistema. Un sistema capitalista basat en l'espoliació de recursos naturals i la generació de borses de pobresa amb cada cop més vençuts que vencedors, fins que al final no quedi cap guanyador. Les conclusions del Fòrum de Davos l'any 2009 eren que només l'1% de la població mundial ostentava el 44% de la riquesa mundial. El 2019 aquest 1% ja dominava el 99%. Una autèntica reedició de l'Elisi.

Les receptes que intenten pal·liar aquest desastre topen amb una realitat i una inèrcia basada en el creixement difícil de frenar. Al mateix temps que rebem els ajuts més grans de la Unió Europea, en forma de fons *Next Generation*, assistim impertèrrits a projectes com el de la remodelació de l'estadi Santiago Bernabéu, on, a més del cobriment de la pista, es construeixen

sis nivells de soterrani de 30 metres de profunditat per guardar la gespa en safates. Imaginin els recursos utilitzats per excavar i construir allò, sota un estadi ja construït. Imaginin les explicacions que ho justifiquen.

"Recursos finits" ha estat precisament el títol del *workshop* que l'Escola d'Arquitectura del Vallès (ETSAV) ha celebrat aquest mes de setembre al Centre de Cultura Contemporània de Barcelona (CCCB) com a inici de curs. Ponents de luxe com les arquitectes Mar Santamaría i Blanca Pujals van fer inspiradores xerrades, oferint eines per mirar i diagnosticar situacions

urbanes i per assenyalar la creixent artificialització del nostre món. Pujals explicava que a l'estructura clàssica de configuració del nostre planeta –exosfera, estratosfera, troposfera– es detecta, i actualment és mesurable, una capa d'origen exclusivament humà, la tecnosfera, que a diferència de les altres esferes no treballa en equilibri amb la resta, sinó que les depreda. La utilització indiscriminada i sense sentit de recursos naturals ha alterat l'equilibri del nostre planeta, alentint els corrents marins o fonent el gel emmagatzemat als pols i en altres regions.

El taller de l'ETSAV prenia com a escenari Ciutat

Pirineu", feien veure als transeünts el fabulós sistema de conducció i tractament d'aigua que la humanitat ha dissenyat i que inconscientment menyspreem, consumint plàstic i combustibles fòssils per al seu transport.

Un altre grup denunciava les deixalles que genera la nostra frenètica activitat consumidora. Va demanar a la gent que passejava pel carrer que li donés els seus tiquets de compra recents, amb els quals va empaperar una façana sencera de Ciutat Vella. La simple observació de la dimensió de l'empaperat que, a més, és registre fidel de totes les compres fetes, produïa veritable vergonya. Quantes d'aquelles coses són prescindibles? Quant trigaran a omplir els nostres cubells d'escombraries?

Alguns estudiants es van dedicar a mesurar la ciutat, armats amb simples molinets d'aire com a sensors eòlics, relacionant la velocitat de l'aire amb els canvis a la geometria urbana. Descobrien així mètodes senzills per dissenyar espais agradables i frescos a l'estiu, combinats amb la vegetació. Una autèntica lliçó que ens ensenya que sovint no calen eines gaire sofisticades per generar coneixement i tenir criteri.

Potser la més xocant de les propostes va ser la que suggeria utilitzar com un autèntic recurs alimentari una cosa que tots identificaríem com una plaga, i no només a Ciutat Vella, sinó a pràcticament qualsevol ciutat: les paneroles. És sabut que els insectes són una important font de proteïnes, considerada per l'OMS com

a alternativa seriosa per a l'alimentació d'una creixent població mundial. Són consumits de diverses maneres en altres cultures com l'asiàtica i els tenim en abundància. Només és una qüestió cultural. Un canvi de punt de vista que noves generacions d'estudiants d'arquitectura ens proposen adoptar. Una nova manera de comportar-se i de mirar que potser ens permetrà veure la banya de Cornucòpia mig plena.

Manuel Sánchez-Villanueva Beuter, arquitecte fundador de haz arquitectura i professor a la UPC

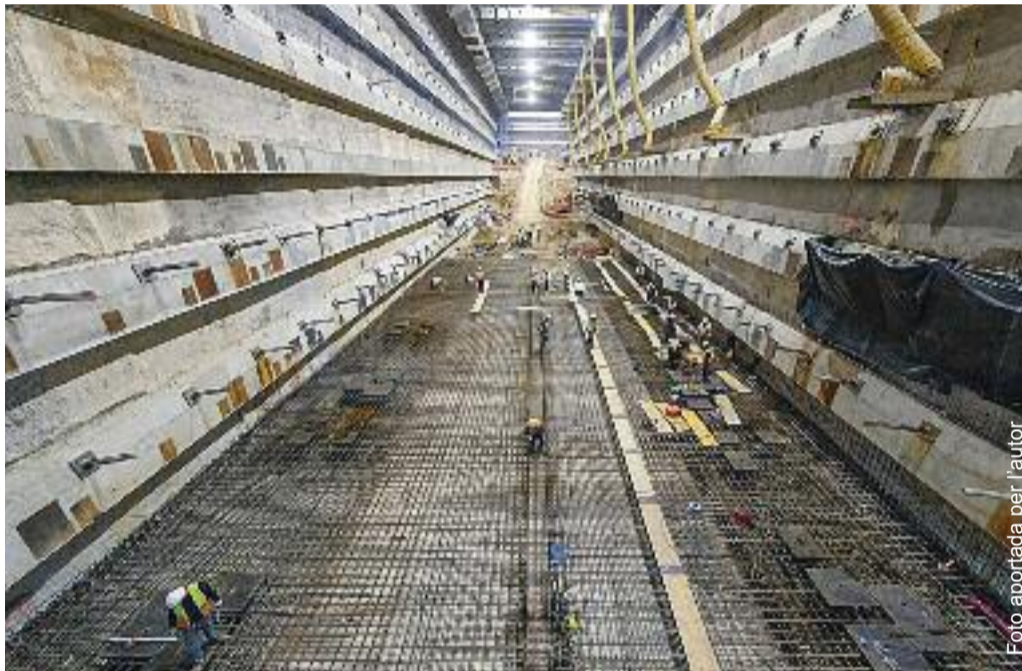


Foto aportada per l'autor

Vella, seu del CCCB i origen de la ciutat de Barcelona, treballant amb els recursos més bàsics del nostre entorn: aire, aigua, vegetació i fauna, però també amb altres que no solem identificar com a font d'aprovisionament, com les escombraries i tot allò que ens sobra.

Les propostes dels alumnes de l'ETSAV denunciaven de manera imaginativa coses conegudes, com ara el consum absurd d'aigua embotellada. Plantats al mig de les Rambles i vestits com cambriers, oferien gots d'aigua de les fonts del barri com un autèntic producte de luxe. Sota el lema "més fresca que la neu, ve directa del

Les millors perles



En els moments més durs, la música sempre ens fa costat. En el cas de l'executiva de Junts, qui els va acompanyar va ser un grup de *mariachis* que es va presentar a la seu del partit després d'una trucada anònima per cantar *La Cucaracha*. Tot un clàssic.

Conduir begut, contra direcció, amb el capó aixecat i traient el cap per la finestra. I a sobre, intentar escapar quan els Mossos d'Esquadra t'aturen. Són els consells d'un detingut a Vilamalla (Alt Empordà) per acabar emmanillat.

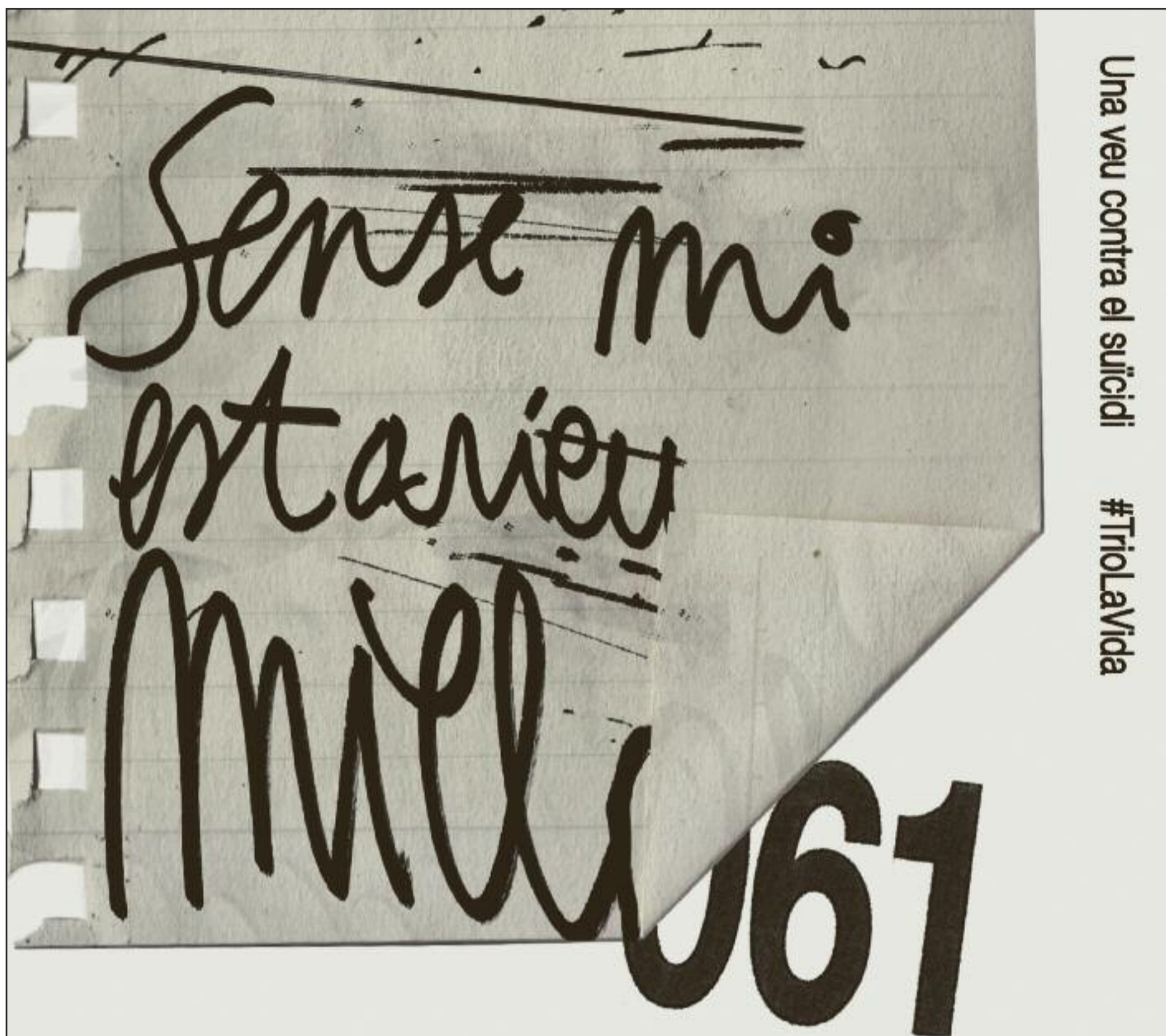
Les festes *gender reveal* (on es dona a conèixer el sexe d'una criatura que no ha nascut) solen provocar vergonya aliena, però al Brasil una parella ha superat tots els límits i ha contaminat un riu tenyint-lo de blau. Enhorabona per la denúncia.

Lactriu María León ha estat detinguda per haver agredit, presumptament, una agent de la policia local de Sevilla. L'artista nega els fets: diu que ha estat víctima d'un abús policial i l'Associació Pro Drets Humans li dona suport.

Jordi Borràs/ACN

LA FOTO





Una veu contra el suïcidi

#TriolAVida

EL SUÏCIDI S'EVITA PARLANT-NE.

Si tens pensaments suïcides o coneixes algú en situació de risc, truca al 061 i parla amb un professional sanitari.

061 /Salut
Respon

Fem-ho / BÉ
TOT
POSSIBLE

 Generalitat
de Catalunya

Tribuna

Contra la problematització de l'espai públic

per Oriol Lladó



Foto: Arxiu ACN

En el primer mandat del govern del PP a Badalona es va practicar una estratègia urbana de problematització de l'espai públic. Tota una paradoxa, perquè allò que es propagava arreu i amb una certa complicitat veïnal era precisament el contrari. A Badalona es van convertir en sospitosos tots els espais que tinguessin un component comunitari. Un càlcul ben cínic per afavorir una resposta política que, més enllà de l'epidermis de l'aparent ràpida solució, va servir (i serveix) de ben poc. Eliminar els bancs on seure d'una plaça era la manera d'acabar amb el soroll d'aquell grup de joves que havien convertit l'espai en lloc de trobada en els llargs vespres d'estiu. Tancar l'aixeta de les fonts era la manera d'allunyar les persones amb dificultats per accedir a l'aigua corrent. Solució o trasllat del problema?

Badalona, en això també, feia punt de nou com a pionera de l'urbanisme hostil que, poc temps després, es practicaria contra les persones sense llar –per cert, avui ben vigent en ciutats de tot pelatge polític.

Cap d'aquestes preteses solucions serveix per a gaire res més que per traslladar o agreujar el problema. Un mal diagnòstic mai és un bon presagi. El problema no és el banc ni la font en si mateixos, ni el portal on aquella persona sense llar planta el seu precari refugi, sinó la falta d'alternatives de lleure, la pobresa i la marginació. El problema és una societat cada vegada més desigual i un espai públic amenaçat per la privatització d'usos, i que és víctima, alhora, d'una societat cada vegada més polaritzada i individualista.

L'estigmatització de col·lectius pot semblar un dany col·lateral, però en el fons és l'objectiu d'una agenda política que situa l'espai públic com el lloc a domesticar i securitzar. Un espai ple de perills i riscos que cal fer asèptic a costa de qui sigui (normalment a costa dels que menys es poden defensar). Un espai que no ha de molestar. On tot ha d'estar sota control.

L'experiència del PP a Badalona no és un cas ni tan extrem ni tan superat com voldríem pensar. Ni és, de fet, una experiència amb patent d'exclusivitat. Alerta, per tant: al costat de bones idees (activitats de lleure dirigides, programació cultural, zones de jocs, disseny accessible...) veiem una creixent ten-

dència restrictiva en el disseny i gestió de l'espai públic... Per si de cas.

Hi ha problemes? És clar: vandalisme, inseguretat, problemes de convivència, incompatibilitat d'usos... Però si de veritat els volem abordar, cal anar a les raons estructurals i no tenir por de bancs i fonts, que al capdavall poden esdevenir també oportunitats; eines per a una estratègia de fer (i cosir) una ciutat més inclusiva i justa.

Ara bé, hem de voler i saber sortir de la temptació de fiar-ho tot al que ja ve de fàbrica i que és el més fàcil: la zona d'exercicis per a la gent gran, el parc per a infants de 0-6 anys o el picicà de torn. Tres elements que responen a les necessitats dels col·lectius més fàcilment integrables. Es tracta d'obrir una mica el focus, de ser valent i de posar-hi voluntat. Perquè és possible sumar usos i opcions.

Cal, això sí, anar més enllà de la idea d'un urbanisme que ho dona tot per descomptat i que funciona d'esma. La plaça es dibuixa al despatx de l'arquitecte, però només en part, perquè allà on es fa viva no és al render, sinó que és a peu de carrer. I aquí és on cal comptar amb tots els actors i donar-los joc; incorporar-los amb complicitat en el disseny i la discussió prèvia.

Tan important com assegurar una zona de jocs infantils adequada i de qualitat hauria de ser el fet de preveure activitats regulars amb els esplais i els grups de joves de la zona perquè hi allarguin la presència (o fins i tot perquè en gestionin algun sector). Tan necessari com escollir bé les espècies vegetals per plantar hauria de ser pensar en recorreguts segurs i amigables per a tots els col·lectius i escoltar-ne les necessitats i vivències. Tan convenient com pensar en materials resistents i segurs hauria de ser connectar amb la història i el patrimoni immaterial d'aquell barri on s'intervé. Tan important com tallar la cinta per donar per inaugurada la nova plaça hauria de ser preveure el seu manteniment futur, que ha d'anar més enllà de la reposició de les peces trencades i incloure també la dinamització o, si convé, la mediació. Perquè no només cal regar les plantes, sinó aquelles activitats que enxarxen i fan trama cívica.

Omplir d'activitat places i parcs no pot ser mai un problema. És, ben al contrari, una oportunitat de fer comunitat. I això és, sobretot, fer ciutat.

“

Cal anar més enllà de la idea d'un urbanisme que ho dona tot per descomptat i que funciona d'esma. La plaça es dibuixa al despatx de l'arquitecte, però només en part, perquè allà on es fa viva no és al 'render', sinó que és a peu de carrer. I aquí és on cal comptar amb tots els actors i donar-los joc

”

Flaixos

@EnricGoma: Aquests que van dient que no els interessa gens les crisis del Govern, ja saben que el pressupost de la Generalitat és de 35.000 milions anuals?

@pgarciamirasol: No sé per què tant enrenou amb la destitució de Puigneró. Que hi posin el Damià Calvet, que ja els conofiem abans i ningú notarà el canvi.

@jaume_diadoc: En grec clàssic *tele-* significa 'de lluny' i *thele-*, 'mugró', però en català queden confosos i per això quan algú et diu d'encendre la tele no saps mai què fer.

línia vol ser un espai per a la conversa metropolitana serena i responsable



David
Fernández



Montserrat
Tura



Neus
Munté



Oriol
Lladó



Susana
Pérez



Dolores
Sabater



Jordi
Martí



Lucía
Delgado



Marc
Cerdà



Gala
Pin



Xavier
Godàs



Martí
Casamajó



Joan Ramon
Casals



Elisenda
Alamany



Xavier
Marcé



Oriol
López



Ferran
Falcó



Manuel
Reyes



Núria
Parlon



Amau
Nadeu



Esquerra de l'Eixample

líniaeixample.cat

5 d'octubre del 2022

Entitats | El Lina Òdena engega campanya de socis

El Casal Popular Lina Òdena va engegar el 24 de setembre la campanya de captació de socis. Amb la iniciativa l'entitat busca ajudes per pagar el lloguer del local i acabar les obres per continuar oferint serveis al barri.

La "generositat" de l'antiga seu de l'editorial Gustavo Gili

ARQUITECTURA ▶ Una de les editorials més importants en matèria d'arquitectura no es podia instal·lar en un edifici qualsevol. Per això, l'any 1960, l'editorial Gustavo Gili –avui Editorial GG i traslladada a la Via Laietana– va inaugurar al número 87 del carrer Rosselló una seu que aviat es convertiria en un símbol del racionalisme català i que guanyaria el Premi FAD d'Arquitectura el 1961.

Es tracta d'un edifici de 6.800 metres quadrats, obra dels arquitectes Joaquim Gili (nebot del fundador de l'editorial) i Francesc Bassó, que ocupa un interior d'illa de forma "reivindicativa" i amb "molta generositat", segons la presidenta del Col·legi d'Arquitectes de Catalunya (COAC) a la demarcació de Barcelona, Sandra Bestraten. Destaca que, en comptes de fer un edifici arran de vorera, ocupant tot l'espai disponible i amb un gran pati interior, van apostar per edificar-lo al centre de l'interior d'illa i, per tant, "regalar espai públic per a les persones". Una idea, doncs, que recuperava el concep-



L'interior de l'antiga seu de l'editorial Gustavo Gili. Foto: Ajuntament

te d'interior d'illa original d'Ildelfons Cerdà, precisament en un moment en què els interiors d'illa s'estaven utilitzant sobretot per instal·lar-hi fàbriques, tal com recorda Bestraten.

Amb el temps, però, es va fer un edifici d'habitatges just al davant de l'antiga seu de l'editorial. Tot i que es va construir sobre uns pilars força alts per deixar veure l'emblemàtic edifici des del carrer, la realitat és que va quedar amagat. "Potser molta gent passa per allà davant i no s'hi fixa",

lamentava Bestraten, que alhora celebra que l'Ajuntament per fi hi estigui posant remei. En aquest sentit, el consistori el va comprar l'any passat per convertir-lo en el nou Centre de Cultura i Educació de Barcelona i ha organitzat diverses jornades de portes obertes amb visites guiades (les pròximes, durant la Festa Major de l'Esquerra de l'Eixample). D'altra banda, està considerat Bé Cultural d'Interès Local (BCIL) i hi ha un expedient obert per fer-lo d'Interès Nacional.

L'Esquerra de l'Eixample gaudeix de la Festa Major

TRADICIÓ ▶ L'Esquerra de l'Eixample està vivint des del 30 de setembre fins al 9 d'octubre la seva primera festa major al complet des de la pandèmia. I és que després de dos anys difícils les activitats tornen al 100% de la presencialitat i per a celebrar-ho les entitats del barri han preparat un programa ple d'activitats culturals, lúdiques i festives per gaudir de la festa major.

El divendres 30 es va donar el tret de sortida de la festivitat amb l'acte de lectura del pregó que es va fer als jardins de Rosa

Deulofeu a càrrec de la cupletista Brigitta Lamoure. L'acte el va acompanyar la Colla Gegantera amb el *Ninot* i el seu grup de grallers i la Colla Castellera els Esquerdats.

El barri està gaudint de la Festa Major amb moltes ganes i encara queden un munt d'activitats per fer-se. Dues d'elles, que eren de les més massives i que es recuperen al 100%, són la cantada i ball d'havaneres que es farà divendres a partir de les 20 h i el sopar de Festa Major del dissabte, que començarà a les 21 h.



Pregó amb la colla Castellera els Esquerdats. Foto: Twitter (@esquerdats)

Podòleg

Des de 1957



Horari: de dilluns a divendres de 16.30 a 19.30h

Miguel Ángel Cuesta Alonso

Dos de Maig, 223, 1er 2a
(edifici Encants Nous)

Telf. 93 245 48 29



DESCOMPTES AMB LA TARGETA ROSA

El mercat que va donar nom al barri

» El Mercat de Sant Antoni es va inaugurar el 24 de setembre de 1882, durant la Mercè de fa 140 anys
 » L'emblematíc equipament va suposar el naixement i el creixement de Sant Antoni com a barri

Anna Utiel

SANT ANTONI

El 24 de setembre de 1882, coincidint amb les festes de la Mercè, s'inaugurava a Barcelona el primer mercat construït fora dels límits del que havia estat fins feia ben poc la ciutat emmurallada. En un primer moment, l'equipament va rebre el nom de Mercat del Pedró perquè acollia els comerciants que tradicionalment s'havien instal·lat a la plaça homònima. Aviat, però, passaria a heretar el nom del que havia estat un dels portals més importants d'entrada a la ciutat: situat a la cruïlla entre la ronda de Sant Pau i el carrer de Sant Antoni Abat, el portal de Sant Antoni era per on entraven reis, prínceps i nobles quan encara estaven en peu les muralles. I, amb el temps, el Mercat de Sant Antoni va acabar donant nom a un nou barri.

“Abans del mercat, el barri de Sant Antoni no existia com a tal. El mercat li va donar nom i el va fer créixer”, explica l'historiador Jordi Font, un dels quatre autors del llibre *L'Abans de Sant Antoni* (Efadós, 2018). Quan fa 140 anys de l'obertura de l'edifici, obra de l'arquitecte Antoni Rovira i Trias, Font recorda que va ser el mateix Ildefons Cerdà qui, juntament amb l'alcalde Francesc de Paula Rius i Taulet, va escollir l'emplaçament del mercat “per la importància de l'indret” com a lloc de pas. Això sí, l'edifici va resultar ser més gran del que preveia Cerdà i l'urbanista es va veure obligat a modificar els seus plànols.

Sigui com sigui, la inauguració del Mercat de Sant Antoni va suposar un abans i un després en aquesta zona de la ciutat. Molts pagesos i altres productors van instal·lar-hi la seva parada i, com que “al Raval ja no s'hi cabia”, en paraules de Font, final-



El mercat a finals del segle XIX i després de la reinauguració de 2018. Fotos: Arxiu Municipal i Mercat de Sant Antoni

ment van optar per traslladar també el seu domicili al voltant del nou equipament, cosa que va propiciar la construcció d'edificis d'habitatges.

HISTÒRIA (TAMBÉ) FAMILIAR

Un exemple del creixement del barri a remolc del mercat és, precisament, la família Font. “Els Font hem estat bacallaners del Mercat de Sant Antoni durant gairebé cent anys. El meu besavi

va ser el primer a tenir-hi una parada i va fer construir un edifici al carrer Tamarit per a la família i els treballadors”, assegura l'historiador de 70 anys, que no va seguir la tradició familiar, ara ja desapareguda.

El de la seva família no és un cas aïllat: moltes parades van anar tancant per manca de relleu generacional. És per això que “la reforma de 2018 va reduir el nombre de parades internes”, tal

com detalla Font, si bé va suposar una ampliació de l'equipament per la integració de les parades dels Encants de Sant Antoni i la creació d'un espai veïnal, entre d'altres.

Sobre la gran remodelació, l'historiador defensa que “era del tot necessari fer una actualització del mercat en profunditat” perquè fins aleshores només s'havien fet modernitzacions puntuals. Potser aquesta serà la clau perquè aquest emblema duri 140 anys més.



Hotels que
són autèntiques
joies *Conèix l'Especialització Monument*

BHH
Gremi d'Hotels
de Barcelona



La Casa
dels Barris

espai línia

Girona, 52
Dreta de l'Eixample

Entrada lliure

9:00h a 20:00h de dilluns a dijous
9:00h a 14:00h els divendres

Teatre accessible amb llengua de signes i audiodescripció

INCLUSIÓ ▶ Gaudir d'un espectacle cultural si no hi sents o si no t'hi veus també és possible. Ha de ser-ho. Per això, l'Institut Municipal de Persones amb Discapacitat col·labora amb els districtes de l'Eixample, les Corts i Sant Andreu per oferir a diversos centres cívics una programació d'espectacles familiars accessibles, amb l'objectiu que cap infant hagi de renunciar a la diversió i l'entreteniment a causa de patir una discapacitat.

La temporada d'espectacles accessibles d'aquesta tardor arrencarà aquest diumenge dia 9 a la Casa Elizalde. L'equipament de la Dreta de l'Eixample acollirà la proposta *Bunji, la petita col·la*, de la companyia Festuc Teatre, que explica la història d'una ossa molt inquieta que no acaba d'encaixar en la seva tribu, formada per animals més aviat mandrosos. Mitja hora abans de començar la funció, les famílies que ho necessitin podran fer una "visita anticipativa i tàctil" a l'espai, per tal que els



L'espectacle que es farà a la Casa Elizalde, apte per a tothom. Foto: Festuc

nens i nenes amb discapacitat puguin familiaritzar-se amb l'entorn i estar més còmodes i segurs un cop s'aixequi el teló.

D'altra banda, com tots els espectacles programats en aquest cicle, *Bunji, la petita col·la* comptarà amb tres mesures més d'accessibilitat: audiodescripció, interpretació en llengua

de signes i subtitulació en pantalla. Per tant, els problemes visuals o auditius no seran un impediment per gaudir del xou.

Amb tot, aquesta iniciativa fomenta la inclusió i la igualtat entre la canalla, oferint propostes d'oci de les quals poden ser participants alhora els infants amb discapacitat i sense.

La ronda Universitat i els busos: el conflicte continua

MOBILITAT ▶ La reforma de la ronda Universitat que es va acabar l'abril del 2021 va deixar satisfets els veïns que van veure com s'ampliaven les voreres perquè el carrer deixés de funcionar com una estació d'autobusos.

Però tot i la notable millora, un any i mig després des de la plataforma SOS Ronda Universitat denuncien que els autobusos de la companyia Monbus, que van deixar de tenir parada a la ronda per passar a tenir-la a Gran Via, continuen aparcant on no toca. Aquest fet provoca

que es facin dobles files d'autobusos obstaculitzant els de TMB que tenen parada a la ronda i obligant-los a maniobrar.

Màrius Armengou, portaveu de SOS Ronda Universitat, explica que fa mesos que es queixen d'aquest fet i que segueixen sense rebre cap resposta. Assegura també que estan preparant nou material per entregar a l'Ajuntament perquè actuï. Armengou afegeix que últimament el conflicte s'ha accentuat a causa dels problemes de Rodalies, fent que hi hagi més busos a la ronda.



Monbus encara aparca a la ronda. Foto: Twitter (@SOSrondaUni)

EMERGÈNCIA A UCRAÏNA

LES PERSONES QUE ESTAN FUGINT ET NECESSITEN

UNHCR ACNUR
La Agencia de la ONU para los Refugiados
comité español

DONA ARA A

ayudaucrania.com

Bizum – Codi: 01151

ES86 2100 2262 1802 0040 3932

Sagrada Família

líniaeixample.cat

5 d'octubre del 2022

Oci | Compte enrere per a la Festa de Tardor

El barri de la Sagrada Família celebrarà entre el 14 i el 16 d'octubre la Festa de Tardor, que vindrà carregada de propostes diverses, entre les quals destaquen la Tarda de Foc, la Mostra de Comerç i la Nit Jove.

Comença al barri una formació per a famílies amb adolescents

EDUCACIÓ ▶ Cada etapa vital té els seus reptes i les seves dificultats, però si haguéssim de dir quina és la més convulsa emocionalment, segurament la majoria ens decantaríem per l'adolescència. I, de la mateixa manera que és complicada per als menors que l'experimenten, també pot ser-ho per als adults que l'acompanyen. És per això que des del Grup de Criança del Pla Comunitari de la Sagrada Família han decidit que l'anomenada escola comunitària de famílies se centrarà els pròxims mesos en la formació d'adults que conviuen amb adolescents.

Després de la primera experiència d'aquesta escola comunitària la primavera passada (entre abril i juny es va adreçar a famílies amb criatures de 0 a 6 anys), aquest mateix dijous començarà una segona entrega ben diferent, organitzada pels Serveis Socials. Les sessions per a famílies amb adolescents –en què no prendran part els mateixos menors– es faran entre octubre



El curs vol ajudar els adults a l'hora d'acompanyar els adolescents. Foto: Pexels

i desembre a l'Institut Escola Sicília. "Hem començat amb aquestes etapes perquè és on hem detectat més necessitat", especifica una de les tècniques del Pla Comunitari del barri, Isis Sainz.

El curs, de sis sessions, servirà per "donar eines" a les famílies per acompanyar els adolescents en aquest moment de la seva vida, tal com explica Sainz, que matisa que la formació no

està pensada només per a casos en què hi hagi "conflicte".

CRIDA ALS HOMES

"Encoratgem també els pares, els homes, a assistir a la formació", diu Sainz, que lamenta que acostumin a ser únicament les mares les que senten que han de participar en aquesta mena d'activitats. En aquest sentit, defensa la "corresponsabilitat".

El comerç de Sagrada Família torna a sortir al carrer

ENTITATS ▶ El cap de setmana de l'1 i 2 d'octubre l'Eix Sagrada Família va celebrar la Fira Comerç al Carrer. L'entitat, formada per un gran nombre de comerços del barri, va organitzar un any més aquesta activitat que va permetre descobrir els productes més interessants de les botigues del barri, a més de les activitats culturals que es van fer durant el cap de setmana.

La fira es va fer al passeig de Sant Joan, entre la Diagonal i el carrer Rosselló i va estar oberta de 10 del matí a 21 del vespre.

Les activitats que es van proposar estaven pensades per qui li agradés ballar. I és que el matí de dissabte, d'11 a 13:30, es va fer el ball de *country* a càrrec de Maveric.Cat. A la tarda, de 17 a 17:30, es va fer el ball de Bollywood amb el grup Shiva, i just després, cap a les 20:30, va ser el torn del *Balla amb Nosaltres*, amb el grup Dance.

Per acabar, la darrera activitat de la Fira Comerç al Carrer es va fer el diumenge al matí, d'11 a 13, quan va tenir lloc l'activitat *Enamora't del ball* amb Bailongu.



La Fira Comerç al Carrer en plena ebullició. Foto: Twitter (JxCatEixample)

la Barcelona desconeguda



La Casa
dels Barris

espai línia

Girona, 52
Dreta de l'Eixample

Entrada lliure

9:00h a 20:00h de dilluns a dijous
9:00h a 14:00h els divendres

La plaça de les Arts que podria ser

» Ni rastre del projecte de la plaça de les Arts tres anys després que el TNC i l'Auditori el reclamessin
 » Els veïns i els dos equipaments fa temps que demanen convertir aquest espai en un "pol cultural"

Anna Utiel
EL FORT PIENC

La plaça de les Arts es limita actualment a la zona enjardinada de davant del Teatre Nacional de Catalunya (TNC), però la seva proximitat a l'Auditori li confereix un potencial que, per a alguns, costa d'entendre que no s'hagi explotat.

Això és justament el que van posar de manifest el març de 2019 aleshores director del TNC, Xavier Albertí, i el director de l'Auditori, Robert Brufau, en una roda de premsa conjunta per presentar una col·laboració entre tots dos equipaments. Brufau va destacar les possibilitats de "la línia que es pot traçar des de l'Auditori fins al Museu del Disseny, passant pel TNC i el Mercat dels Encants" i Albertí va assegurar que "difícilment hi ha cap altre pol cultural d'aquesta potència a

la ciutat". En aquell moment faltaven dos mesos per a les eleccions municipals, de manera que van instar el govern que sortís dels comicis a prendre's "seriosament d'una vegada" l'aposta per la plaça de les Arts. Passats més de tres anys, i amb el compte enrere per a les municipals de 2023 activat, tot plegat continua sent només una idea.

UNA MILLORA PER AL BARRI

El TNC i l'Auditori no són els únics interessats en aquesta plaça de les Arts. També l'Associació de Veïns del Fort Pienc voldria que fos una realitat perquè, entre altres coses, ajudaria el barri a tenir "un contacte més estret amb els dos equipaments", segons el vicepresident de l'entitat, Jordi Casanovas. Així doncs, aquest serà un dels múltiples projectes que plantejarà la coordinadora d'associacions veïnals de l'Eixample als diferents partits de cara a les eleccions.



La plaça de les Arts és l'espai enjardinat on es troba el Teatre Nacional de Catalunya (TNC). Foto: A. Bofill/TNC

La consellera del barri, la socialista Isabel Pallejà, també defensa la necessitat "d'urbanitzar" la zona, convertint-la en una gran plaça al voltant de la qual es pugui generar "activitat econòmica", i assenyala que, ara per ara, "l'entorn no acompanya".

"EN EL MARC DE LA SUPERILLA"
 Fonts municipals matisen que les qüestions relacionades amb la

plaça de les Arts s'han d'abordar "en el marc de la superilla". En aquest sentit, cal tenir en compte que les obres dels quatre primers eixos verds que ja estan en marxa corresponen a l'Esquerra i la Dreta de l'Eixample, i que els eixos verds del Fort Pienc es deixaran per al següent mandat. Entre aquests, hi ha el del carrer Padilla entre Ribes i la Meridiana; és a dir, el que separa l'Auditori i el TNC.

"No s'ha especificat com serà aquest eix verd, però en teoria s'ha d'executar entre 2023 i 2027", comenta Casanovas, que alhora admet que es tracta d'un "lloc complicat" perquè "el TNC i l'Auditori provoquen, en moments concrets, allaus de gent de cop", cosa que suposarà un repte a nivell de mobilitat. Però aquest escenari de futur, recorda, "està supeditat al resultat de les eleccions".



Foto: Alberto Lores / PIN Media

EMERGENCIA EN UCRANIA

Miles de personas huyen de sus hogares buscando refugio para salvar sus vidas. La infancia está especialmente desprotegida.

Dona ahora

Cuenta bancaria:
 ES69 2100 5731 7202 0041 1957

 **Ayuda
 en Acción**

cada dimecres fem barri



... a més de
700 botigues
dels eixos comercials
líniaeixample

L'únic setmanari de l'Eixample

EXPOSITORS:

- **Encants Nous**
Carrer de València, 548
1 expositor
- **Mercat Sagrada Família**
Carrer de Padilla, 255
3 expositors (Porta 1, 2 i al bar)
- **Mercat de la Concepció**
Carrer d'Aragó, 311
2 Expositors
(entrada per Aragó)
(entrada Floristeria)
- **Mercat del Ninot**
Carrer de Mallorca, 133
2 expositors
- **Mercat Sant Antoni**
Carrer Comte d'Urgell, 1
6 expositors
(Porta 1, 2, 3, 4, 5 i 6)
- **Supermercat Condis**
Carrer de Mallorca, 542
1 expositor
- **Mercat Fort Pienc**
Carrer d'Alf Bel, 105
1 expositor
- **Home Homing**
Carrer de Padilla, 243
1 expositor
- **Biblioteca Arús**
Pg. Sant Joan, 26
1 expositor
- **Vital-Ilit**
Galeries d'Encants Nous
Carrer de València, 548
1 expositor
- **ACURA**
Carrer del Bruc, 122
1 expositor
- **Esportiu Rocafort**
Carrer de Floridablanca, 41
1 expositor
- **Seu Districte de l'Eixample**
Carrer d'Aragó, 311
1 expositor
- **Darthy**
Carrer de Floridablanca, 114
1 expositor
- **PSC Barcelona**
Consell de Cent, 416
- **Espal Línia**
Girona, 52

Viure amb tres sentits

» La sordceguesa és una discapacitat que combina la pèrdua del sentit de l'oïda i el de la vista
 » L'APSOCECAT considera que els serveis que reben són de qualitat, però que falten en quantitat

Guillem Francàs
BARCELONA



T'imagines viure sense veure ni sentir res? Com et comunicaries? Com et mouries? Com aniries a comprar? I com menjaries? Tothom qui tingui tots els sentits a ple funcionament no és capaç d'imaginar-se la seva vida amb aquestes condicions. Doncs a Catalunya hi ha unes 40.000 persones que pateixen de sordceguesa, una discapacitat que consisteix en la pèrdua combinada del sentit de la vista i de l'oïda en diferents graus.

La disfunció pot ser congènita o adquirida, segons la persona, i en tots dos casos els graus poden ser molt diferents fent que les circumstàncies de la vida quotidiana siguin més o menys complicades. L'exemple més clar és la manera de comunicar-se. En molts casos, els especialistes ensenyen a parlar als afectats amb llenguatge de signes recolzat amb les mans. És a dir, que s'agafen de les mans mentre gesticulen per entendre's. En canvi, una persona que conserva uns mínims d'oïda podrà comunicar-se via oral i una que té rastres de vista podrà veure el llenguatge de signes.

Per posar tota aquesta realitat al mapa, el 8 d'octubre es farà al districte de Sants-Montjuïc la quarta edició de la Caminada Solidària per la Sordceguesa que organitza l'Associació Catalana pro Persones amb Sordceguesa (APSOCECAT). Aquesta associació s'encarrega d'atendre i acompanyar a persones que pateixen la discapacitat, així com a les seves famílies, i organitza la caminada per donar-los suport i alhora col·laborar i visibilitzar que aquest problema existeix, tot i no ser gaire conegut. El president



L'APSOCECAT celebrant el Dia Internacional de la Sordceguesa el passat juliol. Foto: APSOCECAT

d'APSOCECAT, Ricard López, explica que tota ajuda serà ben rebuda i anirà destinada a finançar els mediadors que treballen amb els discapacitats, que és la part més cara i alhora necessària per a les persones amb sordceguesa, ja que els acompanyen cada dia.

EL DIA A DIA

L'Ahmed és un home marroquí que fa molts anys que viu a Barcelona i que pateix de sordceguesa. Forma part de l'associació i, de fet, són ells qui en tenen la seva tutela perquè no té família a Catalunya. L'Ahmed pateix de sordceguesa adquirida, ja que va néixer sord i l'any 2007 es va quedar cec per culpa d'una síndrome. Des de llavors que necessita el suport de dues persones que l'ajudin en el seu dia a dia. En Víctor, un dels dos mediadors comunicatius que treballa amb ell, defi-

neix la seva funció com un pont comunicatiu entre el món que no pot arribar a percebre i l'Ahmed. Explica que ell és l'amo del seu temps i que els mediadors es dediquen a endreçar tot el que els demana, com per exemple quan anar a comprar, on anar a prendre alguna cosa o on passar la tarda. Tenir rutines definides li facilita molt més el dia a dia.

Però com pot saber quan toca fer què? En Víctor explica que per saber a quin dia i hora està vivint sense preguntar, utilitza un telèfon mòbil amb alarmes programades a les hores que ell hagi decidit per ubicar-se en el temps. Per exemple, cada matí a les 8 l'aparell vibra i a més de fer de despertador, ja sap l'hora. Per tant, la vida quotidiana queda definida per la intervenció vital dels mediadors i els suports tecnològics que pugui fer servir.

QUÈ FALTA PER FER?

És evident que la vida d'una persona sordcega no pot ser independent al 100%, però es pot aconseguir certa autonomia. És en aquest sentit que Ricard López, president de l'APSOCECAT, afirma que a Barcelona "tenim una gran sort", tot i que afegeix el següent: "Trobem a faltar quantitat de serveis, però no qualitat". Com bé explicava en Víctor, mediador de l'Ahmed, no necessiten equipaments molt concrets al carrer perquè van sempre acompanyats. On es necessiten major quantitat de serveis és a les llars de les persones amb la discapacitat, que és el que demanda el president de l'associació.

El problema més gran és presupostar perquè ni l'associació disposa de grans recursos per dotar d'ajudes als pacients, ni l'Ajuntament ni la Generalitat des-

tinien els diners que des d'APSOCECAT consideren que serien necessaris, ja que els diners públics que reben són en qualitat de discapacitat intel·lectual, quan no hauria de ser així.

Tot i això, en Víctor ho matisa dient que, sense la Llei de Dependència de la Generalitat i els reforços de l'Ajuntament, persones com l'Ahmed no podrien tenir l'ajuda dels mediadors. Però tenen una petició clara: "Necessiten teleassistència perquè no podem estar les 24 hores amb ells i només dues persones que tenim controlades estan gaudint de l'ajuda". La teleassistència és clau per evitar desgràcies com el cas d'un foc a casa, ja que no valen alertes visuals ni sonores, sinó que necessiten un avís automàtic als bombers. També demanen més donacions i la caminada és una bona oportunitat per fer-ne.

Identificar-los
 amb **XIP i XAPA**
 és la teva obligació



i en cas de pèrdua,
 pot ser la seva
 salvació!



Creu Roja

UCRAÏNA

ENS NECESSITA

COL-LABORA-HI



www.cruzroja.es



BIZUM al **33512**



Envia **SMS** amb la
paraula **UCRANIA** al
38088 i dona **3€***



900 104 971

TRANSFORMA LA TEVA APORTACIÓ



5€ Manta
(individual)



33€ Set cuina
(5 persones)



20€ Tendals plàstics
4 x 6 metres

* L'import íntegre (3€ IVA ínc.) del missatge es destinarà a Creu Roja Espanyola. (Movistar, Vodafone, Orange, Yoigo, Euskaltel). Alt. client 900 104 971 donativos@cruzroja.es. Pol. Prot. dades: www.cruzroja.es. Imatge: Maksym Trebukhov / Ukrainian Red Cross Society





A PROP

consum sostenible i de proximitat

El Mercat de Sant Andreu torna a la plaça Mercadal



Foto: Ajuntament

un disseny que potencia l'entrada de llum natural per les façanes transparents i les lluernes de la coberta i prioritza la ventilació natural amb finestres motoritzades. D'aquesta manera, s'estalvia molt en elec-

El nou mercat compta amb quinze parades d'aliments frescos i set de no alimentàries

tricitat, tant per il·luminar l'espai com per mantenir-lo climatitzat.

A més, l'edifici també aprofita les energies renovables per escalfar aigua amb col·lectors solars a la coberta o sistemes alternatius de recuperació de calor de les cambres de refrigeració i d'escombraries. En definitiva, utilitza sistemes intel·ligents de control per optimitzar l'energia segons la demanda del moment. I aquesta energia és la més neta possible.

La intervenció ha suposat una inversió total de 9,5 milions d'euros, inclosa la reurbanització de l'entorn de la plaça que ara és una plataforma única amb un paviment que té continuïtat a l'interior del mercat. Tot per facilitar l'accés als veïns, per adaptar el mercat als nous hàbits de consum dels veïns i l'espai a les exigències de la lluita contra el canvi climàtic.

Equipaments

Des del 15 de setembre, els paradistes del Mercat de Sant Andreu han tornat al Mercadal, un cop enllestida la reforma de l'edifici. El nou mercat ha ampliat l'oferta comercial i disposa d'un total de quinze parades d'aliments i productes frescos. També compta amb un bar a l'edifici central i set parades no alimentàries ubicades a l'edifici annex.

El nou recinte del mercat està dividit en una planta baixa i un soterrani. A la baixa hi trobareu 1.240 metres quadrats dedicats a productes frescos, mentre que al soterrani hi ha les bambolines de l'espectacle, 1.218 metres quadrats destinats a la logística: magatzems, cambres frigorífiques, un habitacle d'escombraries i altres instal·lacions. L'altre edifici està situat sota els porxos de la plaça del Mercadal i allotja la galeria comercial i l'administra-

ció del mercat. A la planta baixa s'han instal·lat set comerços de productes no alimentaris. A dalt hi ha les oficines i una sala d'actes polivalent.

ESTALVI ENERGÈTIC

Una de les novetats, i també una de les raons de la reforma de l'espai, és l'estalvi energètic que suposen les noves instal·lacions. Ara el mercat és un equipament energèticament eficient i sostenible, amb

Un programa formatiu gratuït i en línia ajuda els comerços a modernitzar-se

Digitalització

La pandèmia ha accelerat la digitalització de l'economia i la competència creix cada dia. Per aquesta raó, el Consorci de Comerç, Artesania i Moda de Catalunya ha impulsat un nou programa formatiu per a petites empreses i fins i tot per a micro negocis. La finalitat és incrementar el nivell de digitalització d'aquest segment de l'economia catalana. El programa és gratuït i s'imparteix 100% en línia, o sigui que no hi ha excusa per no posar-se al dia.

El curs consta de sis mòduls que aborden els diferents reptes per als comerciants: eCommerce, màrqueting estratègic o gestió de la digitalització, per exemple.

Tres d'aquests mòduls ja s'han realitzat i es poden consultar a la pàgina web del Consorci. De fet, aquesta és la gràcia del programa. No està pensat com un curs tancat i sincronitzat, sinó que les empreses participants poden triar els mòduls als quals volen assistir sense necessitat d'haver participat en els anteriors o de participar en els posteriors. Fins i tot, un cop passat el curs, es pot accedir als materials per poder-los estudiar amb calma. Aquesta flexibilitat permet decidir als comerços i negocis quins continguts són els més rellevants per a la seva realitat i participar-hi més o menys activament. El programa estarà actiu fins al 19 de desembre i les pròximes cites estan dedicades al màrqueting estratègic, als espais de proximitat i a la gestió.



Foto: Pexels

consum sostenible i de proximitat



Cursos d'alimentació als Mercats de Barcelona

Educació

L'escola és l'espai més adequat per a l'educació dels infants, però no és pas l'únic. Els mercats també són un bon lloc on aprendre sobre alimentació. Amb aquest objectiu, ara que el curs escolar ja ha començat, l'Institut Municipal de Mercats de Barcelona obre les inscripcions a un conjunt d'iniciatives educatives que han de complementar el treball que ja es fa als centres d'ensenyament.

D'una banda, *Mengem sa, mengem de mercat*, una activitat educativa en què, mitjançant les visites als mercats de la ciutat, es transmet a l'alumnat el valor de comprar sa, fresc i de qualitat. I, alhora, els estudiants, tant d'Infantil com de Primària i d'ESO, descobreixen una forma de comerç propera i sostenible, la pròpia de la cultura mediter-

rània a la qual pertanyen. L'activitat facilita als infants una experiència directa i els anima a compartir-la amb els altres mitjançant fotografies o vídeos que poden exposar-se tant al seu centre d'ensenyament com a la pàgina web www.menjodemercat.cat.

Per participar en el programa cal accedir a la mateixa pàgina web, a l'apartat d'inscripcions. Podreu triar un mercat i una data per a la visita. Un cop omplert el formulari, rebreu una confirmació.

CONSUM RESPONSABLE

L'Institut Municipal també promou modalitats d'aprenentatge i servei pensades per a estudiants que ja tenen inquietuds sobre el seu futur: l'alumnat de 2n cicle d'ESO i primer de Batxillerat. *El Mercat per la Porta Gran* gira al voltant de l'acompanyament

de les persones grans als mercats. I la iniciativa *Menja't el món* planteja els mercats com un espai d'inclusió social on les persones novingudes tenen un paper clau. Consisteix en l'acompanyament d'aquestes persones al mercat i la difusió de l'alimentació saludable, el reaprofitament alimentari i la cuina de tot el món.

Finalment, el programa *Un mercat sostenible* vol acostar els infants de Primària als mercats perquè reflexionin sobre conceptes com la sostenibilitat o el consum responsable. Per motivar-los, se'ls proposa dissenyar i crear un producte final que presentaran a uns clients hipotètics, un grup d'alumnes d'Infantil. D'aquesta manera, uns i altres comparteixen els aprenentatges. Les inscripcions es poden fer a la mateixa pàgina web.

EN PRIMERA PERSONA

“Està bé que la ciutat tingui un dia de descans”



Joan Capdevila

Botigues D'Irrio
(Comerciants Verdi Baix)

Joan Capdevila està al capdavant de les botigues D'Irrio, una a Travessera de Gràcia, 133 i l'altra a Verdi, 11. Allà hi venen joies i bijuteria amb una particularitat per sobre de totes: són productes fets a Barcelona. No és estrany, doncs, que reivindicui el comerç de proximitat.

Com es presenta la tardor?

Tot el que està passant no ajuda, però les perspectives no són dolentes. Estem per damunt de l'any passat, però ja se sap que cada cop que els comerciants obrim la boca passa alguna cosa.

Aquí teniu molts clients locals.

Sí, la zona de Gràcia és bona, perquè no hi ha massificació turística. Això ens ha permès continuar amb normalitat, cosa que no ha passat en altres barris.

Què podríem millorar?

Estaria bé que hi hagués una mica més d'ordre. Alguns restauradors posen cartells o taules fora de lloc. Això treu qualitat. També estic molt en desacord que els centres comercials puguin obrir els diumenges. Està bé que la ciutat tingui un dia de descans.

Cal tenir una mica més de cura amb el petit comerç, oi?

La veritat és que trobo a faltar més publicitat al respecte. Es va fer durant la pandèmia i la gent va respondre bé. Ens deien: “Vinc a comprar aquí perquè és un comerç de proximitat”. Estaria molt bé donar més suport al comerç.

Foto: Ajuntament



Lava comestible solidària per ajudar els afectats de La Palma

Foto: Ajuntament



Gastronomia

Els volcans estan de moda, tot i que sigui per culpa de l'erupció del volcà de La Palma, a les Illes Canàries. Ara tot just fa un any, d'això. Per commemorar els fets i alhora ajudar els afectats, el pastisser Christian Escribà ha llançat a la venda un producte molt volcànic: lava comestible amb gust de plàtan. És un producte solidari creat a partir de carbó de sucre que ja es pot adquirir als mercats de la Boqueria, de la Marina i de Sants.

Els beneficis que s'obtinguin de la lava comestible es donaran íntegrament als afectats per l'erupció del volcà Cumbre Vieja, que va començar el 19 de setembre de l'any

passat al paratge de la Cabeza de Vaca, proper a la localitat d'El Paraíso. Després d'unes quantes setmanes de tensió per l'avenç de la lava i l'amenaça que l'erupció s'allargués durant mesos, finalment el 13 de desembre es va apagar, vuitanta-cinc dies després.

EL SUCRE SEMPRE AJUDA

La història s'ha convertit en una bona anècdota per explicar: la d'haver vist en acció una de les erupcions més llargues vistes mai a les Canàries. Però per als residents la cosa no ha sigut pas èpica, sinó dramàtica. Han perdut cases, negocis, granges i encara s'han de barallar per rebre les ajudes promeses. Per això Escribà ha pensat que seria una bona idea fer una lliminadura que ajudi directament els afectats i que ens faci la vida més dolça.

El conjunt d'Iván Faure rebrà el pròxim dissabte 8 d'octubre el CB Granollers, en partit corresponent a la tercera jornada de la Copa Catalunya femenina. El CB Roser hi arribarà després de perdre per un ajustat 60-61 contra el Manresa Club Basquet Femení 2021 el passat dissabte.

Les amistats de Xavi Assalit

» El base barceloní va assolir dos ascensos de categoria amb el CB Roser i ara ha tornat al CB Mollet
 » “Realment no entenc el bàsquet si no és gaudint-lo amb persones a qui aprecio”, confessa

Toni Delgado
EL FORT PIENC



“Xavi, vine un moment... Fa temps que penso que podries fer les proves d'accés al Club Joventut Badalona perquè et podrien agafar. Tens talent”, li va dir l'Ignasi, el seu professor d'Educació Física a l'Aula Escola Europea, a Pedralbes. En aquell moment, Xavi Assalit (Barcelona, 1995) ni tan sols jugava a l'equip de bàsquet del col·legi, on no es podia practicar el futbol. Botava i llençava la pilota al pati i a les classes de l'ignasi.

Amb 9 o 10 anys, Assalit, ara base del CB Mollet, de LEB Plata, veia l'esport de la cistella com una diversió i desconeixia la dimensió de la Peña. Per això no va passar nervis abans ni durant ni després del procés de selecció, ni tampoc es va emocionar gaire quan els seus pares li van dir que el club el fitxava. Amb el pas del temps i “compartint vestuari amb grans jugadors”, va valorar com era “de privilegiat”.

“Sento nostàlgia recordant la meva generació, la del 95... A la Peña ho vam guanyar tot i érem una pinya i molt amics”, confessa. Es refereix, per exemple, als tres campionats d'Espanya (a Marín el júnior, a Zaragoza el cadet i a Guadalajara l'infantil) o la Minicopa ACB i sempre dirigits per Paco Redondo, ara ajudant de Chus Mateo al Real Madrid. L'últim curs d'Assalit a Badalona van aixecar també el Torneig Júnior de l'Hospitalet i el Nike Inter-

national Junior Tournament, l'Eurolliga júnior.

El barceloní tenia tres propostes per continuar la seva carrera: la NCAA estatunidenca, el CB Prat (vinculat de la Peña) i la trucada de Sito Alonso, que l'havia anat seguint des de ben petit a Badalona. Va triar la tercera: “És un entrenador pedagògic i amb molts coneixements que acompanyava els seus plans de partit amb metàfores. En una de les xerrades prèvies en un partit contra el CB Canarias, Alonso es va posar una sabatilla de color blau i una altra blau cel. Després ens va preguntar qui s'hi havia fixat. Ho havíem fet cinc o sis. Va venir a dir-nos que al matx hauríem d'estar pendents de molts més detalls que de les jugades del rival”.

DEBUT A LA LLIGA ACB

Assalit va debutar amb el Gipuzkoa Basket d'Alonso a la Lliga ACB, a casa i contra el Bilbao Basket. “Com que només quedava un minut i teníem el partit guanyat, vaig pensar que potser tindria la meva oportunitat. Van ser 13 segons i un record etern. Un orgull”, explica el barceloní, que va disputar vuit matxs a l'elit. Aquell curs en va disputar 20 amb l'Iraurgi SB, l'equip vinculat.

Sobretot després de la seva experiència a Euskadi, el barceloní va prioritzar els estudis, la feina i les amistats en les seves decisions esportives. “El bàsquet se't pot acabar d'un dia per l'altre amb una lesió molt greu, i val més la pena tenir una cosa segura”, defensa. Així que va



Xavi Assalit, base del CB Mollet. Foto: Núria Meléndez

tornar a Catalunya i va fitxar pel CB Roser, aleshores a Primera Catalana. “Va ser en Joan Gavallda qui em va preguntar si hi volia anar. Érem un grup molt unit que va completar un any espectacular amb l'ascens a Copa Catalunya”, recorda, orgullós. El segon any es van quedar a una victòria de disputar les fases d'ascens. El tercer curs arribaria l'ascens a la Lliga EBA: “Vam quedar primers a la Lliga regu-

lar, vam eliminar la UE Sant Cugat a quarts de finals, i vam pujar tot i perdre els dos partits de la Final a Quatre de Salou”.

PRIMERA ETAPA A MOLLET

El seu següent destí van ser els Escolapis de Sarrià, amb un primer any en què es van quedar a prop de l'ascens a Copa Catalunya, i un segon que no es va poder concloure per la pandèmia. “Vam pujar a Copa amb la rees-

tructuració de categories pel coronavirus i, com que només es jugaven les lligues FEB, al gener me'n vaig anar al CB Mollet”, recorda. De nou, Salou va ser un territori talismà per a Assalit, decisiu amb set assistències perquè el seu nou equip superés el Club Bàsquet Sant Antoni i pugés a LEB Plata: “Tothom deia que el nostre rival era el més fort de la categoria perquè tenia molts jugadors de categories superiors. Nosaltres vam demostrar molta unió”. Ell, però, va decidir tornar a Sarrià, on també va brillar en un curs, el passat, en què l'equip va arribar a les fases d'ascens.

UN NOU REPTE

L'entrevistat, que treballa en una consultoria financera, afronta amb il·lusió la seva segona etapa al CB Mollet: “Tenim un pressupost modest i lluitarem per la permanència amb un grup humà i increïble i amb talent que es deixa l'ànima en tot moment”. “La nostra pista és una de les més complicades de la categoria perquè la grada ens anima moltíssim. Hem d'aprofitar l'energia que ens regala”, celebra Assalit.

“En Josep Maria Marsà sap cuidar molt bé l'estat d'ànim de l'equip. Tots anem contents als entrenaments i això es tradueix en el joc”, agraeix. “La relació d'un base amb els companys ha de ser fluida, i per això tracto que el vincle es traspassi fora de la pista fent plans amb l'equip. No entenc el bàsquet si no és gaudint-lo amb amistats i persones a qui aprecio. D'aquesta manera, els èxits tenen doble premi”, conclou, convençut.



Atenció psicològica via telemàtica

Psicoterapeuta Col·laboratiu i Dialògic

Psicòleg



Depressió, Ansietat, Estrès
 Dificultats de relació

Visites concertades dimarts i divendres

www.javiercentol.com

📞 625 522 561

Numància, 52-54 Entresòl 4t

amic ficcions

L'AVENTURA DE CREAR HISTÒRIES

15a EDICIÓ

FEM DE L'ESCRITURA UN JOC...

Si ets alumne de 3r o 4t d'ESO,
Batx. o CFGM, inscriu-te fins al
31 de gener de 2023 a:

www.amicficcions.cat

Participa i guanya!



PlayStations



iPhones



iPads
Llibre electrònic



Auriculars
sense fils

Organitza:



Amb el suport de:



Amb la col·laboració de:



FUNDACIÓ CARULLA



No t'ho perdís

Foto: Oriol Darnés/ACN



Barthélémy Toguo

El Museu Picasso de Barcelona va inaugurar el passat 22 de setembre una exposició dedicada al reputat artista camerunès Barthélémy Toguo, que es podrà visitar fins al pròxim 26 de febrer. Es tracta de la primera vegada que aquest museu dedica un monogràfic tan extens a un artista contemporani viu. En la roda de premsa de presentació de la mostra, tal com recull l'ACN, Toguo va explicar que la seva relació amb Pablo Picasso va començar quan va voler crear una obra semblant al *Guernica* per retre homenatge a les víctimes del genocidi de Ruanda.



Famosos

Després de la golejada del Barça al Madrid amb un contundent 7-0, alguns periodistes van voler parlar amb la jugadora culer Ana Crnogorčević (Steffisburg, Suïssa, 1990), autora de dos gols. Se li van adreçar en castellà i, tot i que la suïssa comprèn i parla perfectament aquesta llengua, va assegurar que no entenia el que li deien, tot somrient. Ho va fer perquè està aprenent català i vol practicar-lo, però les crítiques de qui veuen la llengua catalana amb mals ulls no es van fer esperar, fins al punt que la jugadora hi va haver de respondre. Així, va fer un tuit explicant que parla romanx (una de les llengües de Suïssa), croat, alemany, francès, anglès i castellà, i que ara li agradaria "aprendre i entendre el català". "Tan dramàtic?", es va preguntar. Per sort, també va rebre una allau d'elogis.

La fitxa

QUI ÉS?

A N A C R N O G O R C E V I C

ÉS FAMOSA PER...

Ser una de les estrelles del Barça
S'hi va unir el 2019 i ha viscut el moment d'or de l'equip

QUÈ HA FET?

Defensar l'ús del català
Demanant als periodistes que li fessin les preguntes en català

A LES XARXES...

Allau d'elogis... i de crítiques
Hi ha qui ho ha entès i, com sempre, hi ha qui s'ha ofès

Llibres



Les altures
Sebastià Portell

Promesa fulgurant de l'art català de principis del segle XX i creador bandejat poc temps després per la burgesia que l'havia enaltit, el pintor, escultor i gravador Ismael Smith és una de les figures més queer, genuïnes i excepcionals del nostre patrimoni artístic. *Les altures* interpreta la seva trajectòria, de la Barcelona de 1886 a la Nova York de 1972.

Teatre



Viaatge d'hivern
Elfriede Jelinek

Magda Puyo dirigeix aquesta obra d'Elfriede Jelinek, Premi Nobel de Literatura, en què l'autora ens proposa un viatge per les seves experiències artístiques i íntimes: la sexualitat mediatitzada per internet, la perversió de l'opinió pública, el culte a la joventut o la presència del feixisme latent, entre altres. A la Sala Beckett de Barcelona.

Música



La emperatriz
Rigoberta Bandini

Rigoberta Bandini (el nom artístic de Paula Ribó) ja és tot un fenomen. Després de publicar molts hits, d'actuar en grans festivals, de quedar-se a les portes d'Eurovisió i d'anunciar que es retirarà temporalment quan acabi la gira, només li faltava una cosa: estrenar el seu primer disc. *La emperatriz* inclou dotze cançons, de les quals quatre són inèdites.

Pelis i sèries



Los renglones torcidos de Dios
Oriol Paulo

En aquesta adaptació de la novel·la homònima de Torcuato Luca de Tena, l'Alice, una investigadora privada, ingressa a un psiquiàtric simulant una paranoia. El seu objectiu és trobar proves del cas que l'ocupa: la mort d'un intern en circumstàncies poc clares. Però la realitat que descobrirà superarà les seves expectatives i posarà en dubte el seu seny.

ESTILS DE VIDA

Trucs per conservar els aliments

Foto: Pexels



ALIMENTACIÓ

És habitual pensar que els aliments es conserven millor a la nevera, però no sempre és el millor mètode per allargar la seva vida, ni tan sols en les èpoques més caloroses. Com a norma general, cal continuar mantenint-los a la mateixa ubicació que els hem trobat a la botiga.

En el cas de les patates, el midó que contenen es converteix ràpidament en sucre a la nevera i les fa malbé abans, per la qual cosa el millor és deixar-les en un lloc fresc i sec. Les cebes, com les patates, desprenen etilè, una substància que espatlla tot el que té al voltant. Per tant, ajuntar aquests dos aliments duplica aquest efecte. El millor per emmagatzemar les cebes és ficar-les en bosses de reixeta o en caixes de fusta. Quant als alls, el fred fa que els surtin els brots, així que també els guardarem fora de la nevera. Si ja s'han pelat i cal conservar-los freds, els hem d'embolicar en paper absorbent i introduir en un tupper o en una bossa hermètica. També es poden submergir en oli dins d'un pot de vidre perquè durin més. Finalment, pel que fa a pebrots i tomàquets, és millor evitar la nevera perquè els fa perdre olor i gust.

Eva Remolina, AMIC

Les claus

PATATES

En un lloc fresc i sec perquè el midó que contenen es converteix ràpidament en sucre a la nevera i les fa malbé abans

CEBES

En bosses de reixeta o caixes de fusta perquè desprenen etilè, una substància que espatlla tot el que hi ha al seu voltant

ALLS

Fora de la nevera excepte si ja s'han pelat, que aniran a dins embolicats en paper absorbent i ficats en un 'tupper' o bossa hermètica

PEBROTS I TOMÀQUETS

Millor fora de la nevera perquè aquesta els fa perdre tant l'olor com el gust

Foto: Pexels



Lliga per a la protecció
d'animals i plantes
de Barcelona

Els Nostres Horaris:

De dilluns a divendres:

Zona Gats - De 10:00h a 15:30h

Zona Gossos - De 10:00h a 17:30h

Caps de setmana

i festius:

De 10:00h a 13:00h



C/ Guarda Antón, 10 08035 - Barcelona
Tel.: 934 170 124



www.protectorabcn.es
info@protectorabcn.es



13:20

ÉS L'HORA DE
TORNAR



MATRÍCULA 0€*

*Consulta condicions a recepció.