

**ENRIC GRANADOS** pàg 8  
Decidir canviar de pis per culpa del soroll: "A vegades és com si dormís al carrer"

**NOU LLIBRE** pàg 3  
Xavier Riu: "Si ens oblidem de la història de les lluites veïnals, haurem de començar de zero"



# líniaeixample

cada dimecres

Setmanari · 23/2/2022 · Núm. 192 · liniaeixample.cat

## Pressió dels veïns de la ronda Sant Antoni contra la llosa

Convoquen una protesta per demà per exigir la retirada dels fonaments de l'antiga carpa del mercat pàg 10

Foto: Robert Ramos/ El Periódico de Catalunya



### Música dels marges

Una exposició mostra la diversitat musical del Fort Pienc pàg 16



**BÀSQUET** pàg 18  
Jana Serrano (CB Roser): "Haver patit tant m'ha fet relativitzar les coses"

**CASA ELIZALDE** pàg 12  
El cicle 'Mirades' s'endinsa en l'orgasme femení

**DE MAIG A SETEMBRE** pàg 14  
Acord per ampliar els dies d'obertura dels comerços



APROPERTIES  
REAL ESTATE

Vol vendre o llogar la seva propietat?



Passeig de Gràcia, 85, 8<sup>a</sup>  
93 528 89 08  
aproperties.es

Més de 150.000 visites  
mensuals al web.

Valoració gratuïta  
de la seva propietat.

Més de 1.800 sol·licituds  
d'informació al mes.





La presentació del llibre Xavier Riu (a la pantalla) en el marc del cicle 'Memòria de les lluites per l'habitatge' a l'Eixample. Foto: Twitter (@Bcn\_Eixample)

# Reivindicar les lluites pròpies

» El cicle 'Memòria de les lluites per l'habitatge' que impulsa l'Ajuntament ha arribat a l'Eixample  
 » Representants de les associacions veïnals ho han aprofitat per posar en valor els seus triomfs

Anna Utiel  
 L'EIXAMPLE



"Si ens oblidem de la història de les lluites veïnals i de tot el que hem aconseguit, cada dia haurem de començar de zero". Qui diu aquesta frase és Xavier Riu, vocal d'Urbanisme de l'Associació de Veïns i Veïnes de l'Esquerra de l'Eixample i autor del llibre *40 anys de transformació col·lectiva dels barris de l'Esquerra de l'Eixample i Sant Antoni*, que es va presentar el passat dia 16 a la Casa Golferichs.

La presentació del llibre es va fer en el marc de la primera jornada del cicle 'Memòria de les lluites per l'habitatge' que ha impulsat l'Ajuntament a cada districte amb el mateix esperit

que cospa la reflexió de Riu: cal recordar les lluites veïnals per continuar avançant amb les reivindicacions actuals sabent des d'on es parteix.

Aquesta primera jornada al districte va incloure també una taula rodona, que duia el títol 'Lluites veïnals a l'Eixample, les grans desconegudes', amb representants de diverses associacions veïnals. Entre ells hi havia el vicepresident de l'AV Fort Pienc, Jordi Casanovas, que creu que hi ha hagut un error de base a l'hora d'adaptar el projecte al districte. "En el cas de l'Eixample, les lluites veïnals no s'han centrat en l'habitatge", puntualitza Casanovas, que reconeix que actualment sí que hi ha un problema amb l'habitatge al districte, com a tota la ciutat, però que és relativament nou.

"La nostra dificultat històrica ha estat trobar espais veïnals, zones verdes... No som un districte d'extraradi on hi va haver barraques, per exemple", afegeix.

## VICTÒRIES VEÏNALS

Precisament, en les lluites (i els triomfs) particulars de les quals parla Casanovas és on posa el focus el llibre de Xavier Riu. Una mostra clara d'una victòria veïnal que es va aconseguir al districte és la Casa Golferichs, per això Riu va demanar que la presentació del llibre es fes en aquest centre cívic. "És un exemple de la capacitat d'incidència del moviment veïnal, que té molta més força del que ens pensem", defensa aquest mestre jubilat, que assegura que ell mateix, que ha estat vinculat a l'AV de l'Esquerra de l'Eixample des de la seva creació, es va que-

dar sobtat mentre feia el llibre veient tot el que havien aconseguit. A més, destaca el fet que la Casa Golferichs és "l'únic equipament que té una placa on s'explica que és fruit d'una lluita veïnal", mentre que a la resta d'espais públics recuperats gràcies als veïns "o no es diu res o, encara pitjor, només hi ha una placa amb el nom del polític de torn que els va inaugurar".

Però la Casa Golferichs no és, ni de bon tros, l'únic exemple de victòria veïnal. "En els últims quaranta anys, hem aconseguit més de cinquanta equipaments públics nous al barri", celebra Riu. També posa en valor l'increment de zones verdes i d'espai per als vianants, i recorda que, tal com mostra una imatge que apareix al seu llibre, la Gran Via va estar un dia plena de cotxes aparcats a les voreres.

## UN PROBLEMA ACTUAL

Tal com apunta Riu, mentre que abans es lluitava per "l'habitabilitat dels barris" —és a dir, perquè hi hagués escoles, casals de gent gran, etc.—, ara els veïns pateixen pel preu del lloguer, ja que "l'habitatge ha passat a considerar-se un negoci", lamenta. Per això, valora molt positivament que en els darrers anys l'Ajuntament hagi comprat edificis per fer-hi pisos socials. En aquest sentit, Casanovas veu amb bons ulls la promoció d'habitatge públic de les Glòries, amb 238 pisos, però creu que caldria incrementar el nombre d'habitatges que seran de lloguer i destinar-ne una bona part a gent del barri, a més de comptar amb un centenar més de pisos socials al solar del Camp de Blat. Potser, en uns anys, aquestes reivindicacions seran nous triomfs veïnals.

**ALUMINI - VIDRES  
OBRES INTEGRALS**  
*home homing*

**vidres • miralls  
claraboies • alumini**

**projectes integrals  
i execució d'obra**

*Si ho pots somiar,  
nosaltres ho podem  
fer realitat*

**cuinescat**  
Gremi de reformes  
d'interiors, cuines  
i banys de Catalunya

Padilla, 243 • 08013 Barcelona  
Tel. 93 881 77 06 • admin@home-homing.com  
www.home-homing.com  
• Magatzem: Ptge. Utset, 3

## La lupa

## Dones pensionistes

per Pedro Jesús Fernández



Foto: Pexels



El 22 de febrer se celebra el Dia europeu per la igualtat salarial entre homes i dones. La diferència salarial entre homes i dones en general, i entre els homes i les dones pensionistes en particular, continua sent un problema sense resoldre's, malgrat els compromisos dels governs.

Aquest any, amb la pujada de les pensions aprovada recentment, les dones pensionistes continuaran sent encara més pobres. La pobresa es manifesta de manera diferent entre homes i dones, si bé s'agreuja entre les persones pensionistes.

És evident que, a causa de la divisió del treball per sexe i de qüestions culturals, les dones tenen més dificultats per accedir a recursos materials i socials, fet que les condemna a una situació de dependència i vulnerabilitat.

La majoria de les dones pensionistes cobren unes pensions inferiors al Salari Mínim Interprofessional (SMI), i més de 2.660.000 dones, de les quals més de 800.000 són viudes, viuen en el llindar de la pobresa.

La principal causa d'aquesta diferència és conseqüència directa de la bretxa salarial entre dones i homes durant la seva vida laboral. Si la bretxa de sous a l'Estat espanyol és del 15%, la distància que separa les dones i els homes pensionistes és encara més gran, ja que arriba fins a un 35%.

Un altre dels grans problemes que afecten les dones és que les seves dues principals ocupacions continuen sent el treball domèstic i l'atenció a la família. Així, segons les estadístiques, el 95% de les dones s'ocupen de la cura dels fills i el 85% de les tasques domèstiques, ac-

tivitats per les quals no es perceben ingressos ni es cotitza a la Seguretat Social.

Les dones que han accedit a una pensió per jubilació perceben quantitats inferiors als 700 euros mensuals. I del total de pensionistes, el 42% perceben pensions inferiors a aquesta quantitat, dels quals més d'1,5 milions són dones i només 900.000 són homes.

Moltes vegades la pobresa entre les dones roman oculta, ja que les seves condicions de vida són avaluades des de la perspectiva de la llar. Encara que visquin en llars no pobres, un percentatge significatiu de les dones no compten amb ingressos propis que els permetin satisfer de manera autònoma les seves necessitats.

### Les dones pensionistes continuaran sent encara més pobres

Per exemple, a Espanya gairebé la meitat de les dones (47,4%) serien pobres si visquessin en solitari, taxa que cau al 22,1% quan el risc de pobresa es calcula des de les llars.

Segons diferents informes, fins i tot quan exerceixen una activitat remunerada les dones reben un ingrés laboral entre el 4 i el 36% inferior al dels homes, i la bretxa és especialment accentuada en el cas de les dones que guanyen més.

D'acord amb l'Organització Internacional del Treball

(OIT), la disparitat salarial entre homes i dones es deu a variables observables, com el nivell d'educació, i no observables, cosa que suggereix l'existència d'una discriminació al mercat laboral.

La manca de l'autonomia econòmica també influeix en la capacitat de les dones que exerceixen els seus drets com a ciutadanes, fet que perjudica l'assoliment de l'autonomia social.

El dèficit d'independència econòmica, sumat a la falta d'autonomia social, són elements que augmenten el risc de violència. La violència de gènere manté les dones en la pobresa perquè fa mal a la productivitat, augmenta l'absentisme a la feina i interromp el desenvolupament de certes comunitats.

Perquè la pobresa de gènere sigui combatuda, es fa necessari la implementació de polítiques adreçades al sector productiu i a la llar.

L'apoderament de les dones és una àrea estratègica per a la promoció del desenvolupament personal i de les habilitats socials i polítiques. Igualment, són precisos canvis culturals que flexibilitzin la divisió del treball remunerat i no remunerat per gènere, i que previnguin la violència dins de la família.

Per a més igualtat en l'àmbit productiu, és recomanable el foment de l'accés a l'ocupació i de l'equitat de remuneració entre homes i dones, així com de la protecció social vinculada a la cura infantil.

Només amb l'articulació de polítiques en diferents esferes es podrà disminuir la situació de vulnerabilitat de les dones i posar fi, també, a la bretxa salarial per raons de gènere.

## Les millors perles



Detenen un home que havia estat més de setanta anys conduint sense carnet. Ha passat a Nottingham, al Regne Unit, on l'infractor va confessar a la policia que conduïa des dels 12 anys i que mai l'havien aturat. Tampoc tenia assegurança.

Un nen de 14 anys amb esperit emprenedor s'està omplint les butxaques amb un negoci clandestí al pati de l'escola. Compra llaminadures abans d'anar a classe i després les ven als companys per un preu molt més alt.

Existeix a Catalunya una comunitat secreta, Wonderland, liderada per dones que prenen ayahuasca i marihuana en rituals, resen a la Moreneta i canten el Virolai. Viuen al marge de la societat i les ha descobert el periodista Pol Pareja d'elDiario.es.

Un pare deixa sense internet tot un poble per evitar que els seus fills es connectin a la xarxa de nit. Ha passat a la localitat francesa de Messanges, on l'home es podria enfrontar a mig any de presó i 30.000 euros de multa.

ACN

LA FOTO



**Director Editorial:** Arnau Nadeu  
**Subdirector d'edicions:** Albert Ribas  
**Redacció:** Albert Alexandre (diari metropolità), Anton Rosa (Barcelonès Nord i Baix Maresme), Olga García (Vallès), Francisco Javier Rodríguez (l'Hospitalet i Baix Llobregat), Alba Losada

Dipòsit Legal: B 43221-2010

(Districtes de Barcelona), Anna Utiel (Montserrat) i Toni Delgado (Esports)  
**Dept. de Producció gràfica:** Susana Dicenta  
**Dept. Comercial:** Lola Gutiérrez  
**Distribució:** Andrés Meca i Pablo Favieri  
**Controller:** Mauro Favieri

Premi Tassis Torrent de Comunicació 2011

**Editor-Administrador:** David Centol i Lozano  
**Director Editorial:** Arnau Nadeu  
**Director General:** Marcelo Villanueva  
**Coordinadora de Producció gràfica:** Marga Moreno  
**Estratègia digital:** Anna Corbatera  
**Webs temàtics:** Pere Giménez i Quim Miró

grup comunicació 21 www.liniaxarxa.cat



## **línia** vol ser un espai per a la conversa metropolitana serena i responsable



David  
Fernández



Montserrat  
Tura



Elsa  
Artadi



Oriol  
Lladó



Susana  
Pérez



Dolors  
Sabater



Jordi  
Martí



Lucía  
Delgado



Marc  
Cerdà



Gala  
Pin



Xavier  
Godàs



Martí  
Casamajó



Joan Ramon  
Casals



Elisenda  
Alamany



Xavier  
Marcé



Víctor  
Porres



Ferran  
Falcó



Manuel  
Reyes



Núria  
Parlon



Amau  
Nadeu



## Els semàfors

## La clau



Els veïns de la ronda Sant Antoni agraeixen l'increment de la presència de la Guàrdia Urbana a la zona de la llosa on hi va haver el mercat provisional, però demanen que la seva retirada es desvinculi del projecte de les rondes.

pàgina 10

## Ajuntament



El Pla de Desenvolupament Comunitari (PDC) de la Sagrada Família posarà en marxa aviat dos grups d'ajuda mútua entre veïns, un adreçat a dones migrants i l'altre, a homes i dones amb algun tipus de malestar emocional.

pàgina 14

## PDC Sagrada Família



L'exposició 'Altres escenaris possibles', del periodista musical Nando Cruz, acaba d'aterrar al Centre Cívic Ateneu Fort Pienc. Es tracta d'un projecte que descobreix espais musicals alternatius dels barris que no pertanyen als circuits oficials.

pàgina 16

## Nando Cruz

## El + llegit

líniaeixample.cat

1

*Els veïns de la ronda Sant Antoni es mobilitzaran contra la llosa*

2

*L'acord per ampliar els horaris comercials ja és oficial*

3

*Sense rastre del comerç emblemàtic*

4

*Del passat, però també del present*

5

*Precarietat a banda i banda*



## L'ombra de la corrupció

per Manuel Reyes, president del PP a Barcelona



Foto: ACN

L'endemà que el PSOE perdés les eleccions a Castella i Lleó, la policia va detenir 11 persones investigades per diferents delictes de presumpta contractació irregular, prevaricació, malversació i frau tant a l'Ajuntament de Cornellà com al Consell Esportiu del Baix Llobregat. Polítics i tècnics que ja estan en llibertat, però encausats en el sumari que el jutge ha determinat secret.

Aquests escorcolls i investigats se sumen als de l'Ajuntament de l'Hospitalet, on la mateixa alcaldessa i presidenta de la Diputació de Barcelona també està sent investigada.

Resulta molt curiós que el PSC no doni la cara davant d'aquests fets, quan ells van ser molt executius i agosarats amb el govern de Badalona quan estava en mans del popular Albiol, que ni

tan sols va ser investigat ni acusat. Una doble vara de mesurar. Ells demanen presumpció d'innocència, però per a la resta res de res.

Volem transparència ara i sempre. Que no hi hagi cap ombra de sospita. De fet, un dels motius pels quals és necessari un canvi en aquests municipis és pel fet que el PSC fa més de quatre dècades que hi governa. Ja hem vist anteriorment què va passar en municipis com Santa Coloma de Gramenet o Sabadell, on els respectius alcaldes socialistes van acabar condemnats.

Per higiene i necessitat

democràtica, aviat tindrem una oportunitat perquè els aires de renovació bufin amb força a tota l'àrea metropolitana de Barcelona.

És per això que estem treballant per construir una alternativa a aquests governs. Una alternativa que posi en relleu quins són els veritables problemes que tenen els veïns dels nostres municipis. Que treballi per millorar la qualitat de vida. Que governi per a tots. Aquest partit és el Partit Popular, i amb tu volem construir aquest canvi tan necessari perquè els ajuntaments tornin a estar al servei de les persones.

Línia Eixample no comparteix necessàriament les opinions que els signants expressen en aquesta secció ni se'n fa responsable.

Les cartes d'opinió es poden enviar a: [opinio@comunicacio21.com](mailto:opinio@comunicacio21.com)

## A les xarxes



#ProuQuarantenes



@LaiaColome: Desapareixen les quarantenes a les escoles. Només s'hauran d'aïllar els casos positius. També es deixaran de fer testos d'antígens al professorat.



#CrisiAIPP



@quiquepeinado: Yo me alegro mucho por Alberto Casero [el diputat del PP que es va equivocar votant la reforma laboral], que ya de lo del botón no se acuerda nadie.



#CreixLaTensió



@CatalunyaRadio: Putin agreuja el conflicte amb Ucraïna: reconeix les autoproclamades repúbliques de Donetsk i Lugansk i alerta de les conseqüències d'un ingrés a l'OTAN.



## ELS NOSTRES VALORS



### CONFIANÇA

Creiem en els altres.

Volem estar oberts i compartir de manera espontània.



### ACTITUD POSITIVA

Valorem cada individu.

Sabem relativitzar, somriure i prendre'n la vida positivament.



### MILLORA CONTÍNUA

Procurem constantment avançar, innovar i aprendre de l'experiència.



### BENEVOLENCIA

Acompanyem als nostres residents, els escoltem i els donem suport en qualsevol circumstància.



### SATISFACCIÓ DELS RESIDENTS

El nostre objectiu sempre serà el benestar dels nostres residents en el dia a dia.



109 llits



Jardins exteriors



Pàrquing



Cuina interna



Perruqueria



Rehabilitació



Sala Snoezelen



10 places de centre de dia



Servel sanitari continuat



Sala d'estar

**emera**  
ESPAÑA  
SANT GENÍS

Carrer Natzarret 16, 08035 Barcelona

**93 434 30 95**

tsocial@santgenis.emera-group.es  
www.emera-group.es

# Esquerra de l'Eixample

líniaeixample.cat

23 de febrer del 2022

## Crim | Mor un home apunyalat al carrer Rocafort

Els Mossos investiguen la mort amb "indis de criminalitat" d'un home al carrer Rocafort, la matinada de dissabte passat. La víctima, que hauria estat apunyalada, va ser traslladada en estat molt greu a l'hospital, on va morir.

## Deixar un pis a Enric Granados pel soroll: "No puc dormir"

Anna Utiel

ESQUERRA DE L'EIXAMPLE

El Manu es canviarà de pis aquesta setmana perquè ja no pot més. A casa seva, un principal del carrer Enric Granados, se li fa impossible dormir de dijous a diumenge. Assegura que el problema va començar arran del primer desconfinament, quan es va permetre ampliar temporalment les terrasses de bars i restaurants.

"Tinc un bar just a sota de casa i el soroll és horrible, sobretot a l'estiu, quan obro les finestres", explica aquest veí, que matisa que encara que ho tingui tot tancat el soroll també li arriba. "A vegades és com si dormís al carrer", ironitza. Com que la seva habitació dona al carrer, per poder agafar el son en les nits més sorolloses, ha provat fins i tot de dormir al menjador, a la part interior del pis. "No pot ser que hagi de dormir al sofà a casa meua, per això he decidit que ja està bé", sentència.



Un tram del carrer Enric Granados. Foto: Ajuntament

El portaveu de la plataforma SOS Enric Granados, Josep Maria Alcoberro, alerta que el del Manu no és un cas aïllat: "Coneixem molts veïns que han decidit marxar del carrer pel mateix motiu".

### COMPROMÍS MUNICIPAL

A la darrera comissió d'Ecologia i Urbanisme, tots els grups municipals van votar a favor d'una proposta d'ERC que demanava que Enric Granados sigui considerat Zona Acústica de Règim Especial (ZARE) i que s'hi

valori avançar una hora el tancament de les terrasses, així com la possibilitat de no renovar les llicències a aquells locals que hagin comès infraccions reiterades. Per a Alcoberro, aquesta moció és "molt important" i fins i tot "novedosa". "Fins ara no s'havia enfocat el tema des de la perspectiva de la contaminació acústica, sinó únicament com a un problema de convivència", diu aquest veí. En aquest sentit, celebra que "cada cop es vagi entenent més la situació".

## Els veïns lamenten la incertesa que envolta l'Escola Industrial

**EQUIPAMENTS** ▶ L'Escola Industrial va quedar descartada com a ubicació de l'ampliació de l'Hospital Clínic el novembre passat. Tres mesos després d'aquell anunci, que al barri es va valorar com una victòria veïnal, des de la plataforma 'Un nou Clínic és possible, salvant el Recinte de l'Escola Industrial' lamenten que encara hi hagi moltes incerteses al voltant del projecte i demanen que es resolguin.

D'entrada, volen que "es desbloquegi" la tramitació per declarar l'Escola Industrial com a Bé Cultural d'Interès Nacional (BCIN), cosa que en garantiria la protecció. També demanen

transparència sobre els canvis d'usos d'alguns edificis del recinte i que els "espais buits" del seu interior siguin espais públics i lliures. Pel que fa al futur de l'Hospital Clínic, reclamen que, tot i que l'ampliació finalment no es farà al barri, s'asseguri que es mantindrà l'atenció mèdica a la ubicació actual del centre.

### TANCA EL COL·LEGI MAJOR

El Col·legi Major Ramon Llull, ubicat al recinte de l'Escola Industrial, tancarà quan acabi aquest curs i, segons ha avançat l'Ara, l'edifici que l'acull podria convertir-se en una residència d'investigadors i creadors.



El recinte de l'Escola Industrial. Foto: Eva Guillamet/Diputació

# el valor de la proximitat

## 100.812

usuaris únics metropolitans

Octubre '21 OJD

## 166.566

pàgines vistes

Octubre '21 OJD



liniatarxa.cat

grup comunicació21



**línia**  
el diari metropolità



**dermitek**  
by Grupostop

DEPILACIÓ LÀSER I ESTÈTICA AVANÇADA

## ESCOLTEM LA TEVA PELL, I TU?

Més de 20 anys cuidant de tu  
i de la teva pell perquè s'expressi  
de forma natural.

Vine a conèixer els nostres descomptes  
i facilitats de finançament  
a 24 mesos sense interessos.

Dermitek. Qüestió de pell.



### DEPILACIÓ LÀSER D'ALTA EFICÀCIA

- Prova el mètode més definitiu per l'eliminació del pèl.
- Més de 15 packs per combinar diferents zones per fer-les en una sola sessió.

### ESTÈTICA AVANÇADA FACIAL I CORPORAL

- Innovació en aparatologia d'última generació.
- Millora l'aspecte de la pell, redueix la flacciditat i elimina el greix localitzat.



Pg. de Gràcia, 125-127 (Junt a Jardinets de Gràcia)  
Tel. 933 681 756 · dermitekbarcelona.com



Calàbria 66 acollirà aquest vespre un acte de suport a Eulàlia Reguant, que serà jutjada els dies 1 i 2 de març per desobediència per haver-se negat a respondre les preguntes de Vox al judici del Procés. A l'acte participaran Anna Gabriel (*online*), Antonio Baños i Pau Juvillà, entre d'altres.

## Els veïns de la ronda es mobilitzaran contra la llosa

**URBANISME** ▶ Els veïns de la ronda Sant Antoni estan disposats a aconseguir el seu objectiu: la retirada de la llosa que va quedar en desús el 2018, després d'haver acollit el mercat provisional, i que ha estat focus de conflicte des d'aleshores. La Plataforma d'Afectats per la Llosa de Sant Antoni ha convocat una acció de protesta, un tall del carrer Comte d'Urgell amb Manso, aquest dijous a les set del vespre, un dia abans del plenari de febrer. Volen "fer pressió" perquè se'ls "tingui en compte" durant la sessió plenària, tal com diu Toni Olivella, portaveu de la plataforma veïnal, que recorda que tenen "tota l'oposició a favor".

La petició concreta de la plataforma és que la retirada de la llosa es faci ja i que "es desvinculi del projecte de la remodelació definitiva de totes les rondes", perquè si no, segons augura Olivella, podria acabar quedant-se "quatre o cinc anys més". Aquest veí lamena que l'Ajuntament "no prioritzi un proble-



La presència policial a la ronda és permanent. Foto: Línia Eixample

ma enquistat des del 2018" i que els deixi "abandonats", mentre que, en canvi, accelera els projectes de les superilles.

**NOTEN LA PRESENCIA POLICIAL** Olivella agraeix el patrullatge permanent que la Guàrdia Urbana està duent a terme des de fa unes setmanes a la zona de la llosa. Creu que es va aconseguir gràcies a les reivindicacions de

la plataforma i assegura que ha donat resultats, ja que ha marxat l'anomenat mercat de la misèria i s'ha reduït molt la conflictivitat. "A la nit és una bassa d'oli", celebra aquest portaveu veïnal. Tot i això, insisteix a demanar la retirada de la llosa, perquè "aquest patrullatge permanent no es pot allargar fins que estigui enllestit el projecte faraònic de les rondes", conclou.

## El Centre LGTBI reflexiona sobre els pèls de les dones

**IGUALTAT** ▶ Si ets una dona i no et depiles, si ets una dona i tens barba, o bé si ets una dona i ets calba, la societat respondrà de la mateixa manera: jutjant-te i considerant-te "poc femenina". En el cas de les dones, els pèls gairebé sempre sobren i els cabells sempre fan falta, i pobra de qui se surti d'aquesta norma.

Tenint això en compte, el Centre LGTBI de Barcelona va acollir, dimecres passat, una taula rodona de tres ponents que saben perfectament del que parlen: Júlia Vincent, fundado-

ra de l'associació A Pelo!, que aplega dones amb alopecàcia; Marta Vigo i Cristina Almirall, de Som Barbàrie, entitat formada per dones amb barba, i l'escriptora Bel Olid, autora del llibre *A contrapel*, que reflexiona sobre la imposició de la depilació.

Sota el títol 'Pèls pèls', la taula rodona va servir per parlar del "sistema que cosifica i regula com han de ser els cossos", tal com diuen des del Centre LGTBI. Aquest diàleg es va emmarcar en el cicle 'Corporalitats', que s'allargarà fins a l'abril.



Hi ha dones que tenen barba i no se n'amaguen. Foto: Som Barbàrie



# LLOGA 3 DIES I PAGA'N NOMÉS 2

**Tarifa caps de setmana**

Lloga la màquina un divendres i torna-la dilluns, pagant només 2 dies.

LLOGA ONLINE  
[www.homs1852.com](http://www.homs1852.com)



**DIY D'HOMS**  
DO IT YOURSELF, FES-HO TU MATEIX!

3x2

CAP DE SETMANA

Francesc Layret, 10 Mataró · 93 754 19 31 · [info@homs1852.com](mailto:info@homs1852.com) · [f](#) [in](#) [t](#) [v](#) [@homs1852](#)

## MILLORAR L'EIXAMPLE, EN EL CENTRE DE LES POLÍTIQUES

Diu la teoria de les finestres trencades que, si en un edifici apareix una finestra trencada i no s'arregla aviat, immediatament la resta de finestres acaben sent destrossades pels vàndals, ja que es transmet un missatge de deixadesa. És el que està passant a l'Eixample amb l'augment de la delinqüència, l'augment d'accidents a zones mal senyalitzades, la manca de manteniment de l'espai públic i la manca de neteja generalitzada, entre d'altres. Tant nosaltres com el veïnat hem demanat solucions sense descans, però no es fa res. Al govern municipal li ha mancat sempre capacitat per consensuar grans acords de ciutat. Prova d'això és la negativa per arribar a un acord en el tema del tramvia de la Diagonal.

Què hem fet des de Cs Eixample per donar-vos veu? Vam presentar una proposició que es va aprovar gràcies al suport de tots els grups menys els del govern. Es demanava que es posés en marxa una taula de diàleg a fi i efecte que el veïnat

pugui tenir veu a l'hora d'elaborar un Pla de Residus, tal com estableix la Unió Europea. No es va escoltar als veïns quan es va implementar a Sant Andreu el sistema de recollida d'escombraries "porta a porta", i no volem que això torni a passar a l'Eixample. És un dret que tenen els barcelonins.

També volem fer palesa la falta de compromís del govern amb la transparència. L'alcaldessa torna a estar investigada per la presumpta comissió de delictes que tenen a veure amb l'ús fraudulent dels diners públics. Per això, vam preguntar al govern sobre els criteris en què es basa a l'hora d'atorgar ajudes i subvencions públiques. No ens van respondre. I la raó és ben senzilla: es fan servir criteris ARBITRARIS. Els liberals lluitarem sempre contra tota mena de corrupció.

Per acabar, volem convidar-te a la carpa informativa que tindrà lloc al número 3 de la Ronda Sant Antoni el dia 5 de març de 10:30 a 13:30. T'hi esperem!



### BUZÓN DE LA CIUDADANÍA

¿Problemas en tu barrio? ¿Tienes alguna propuesta?  
¿Quieres saber qué hacemos por el Eixample y nuestros vecinos?

[dreta.eixample@ciudadanos-cs.org](mailto:dreta.eixample@ciudadanos-cs.org)  
[esquerra.eixample@ciudadanos-cs.org](mailto:esquerra.eixample@ciudadanos-cs.org)

Con Aurora Saez y Pedro Sánchez, Consellers de Cs Eixample,  
siempre a disposición de nuestros vecinos



**NECESSITEM ALIMENTS  
BÀSICS PER CONTRIBUIR  
A L'ALIMENTACIÓ DE MÉS DE  
163 MIL PERSONES**

**Col·labora**



BANC DELS ALIMENTS

**líniaeixample**

[bancdelsaliments.org](http://bancdelsaliments.org)



# El plaer femení: del tabú a l'obligació

» El cicle 'Mirades' de la Casa Elizalde projecta el documental 'Las muertas chiquitas' de Mireia Sallarès  
 » Una trentena de dones mexicanes i la mateixa directora parlen sobre l'orgasme femení en aquest film

Anna Utiel

## LA DRETA DE L'EIXAMPLE

"Se't demana que, com a dona, tinguis un doctorat, parlis diverses llengües, viatgis, siguis una bona esposa, una bona mare i, a més, multiorgàsmica. Però al final ets l'emblema del que ningú vol ser: dona, indígena i pobra". És la reflexió d'una de les prop de trenta mexicanes que entrevista Mireia Sallarès a *Las muertas chiquitas* (així es refereixen a l'orgasme en algunes zones de Mèxic), un documental que es va començar a projectar per capitols a la Casa Elizalde ahir, dimarts.

Sallarès va encetar aquest projecte —que, de fet, és multidisciplinari i inclou també un llibre— l'any 2006, però continua sent plenament vigent. En aquest film, una trentena de dones mexicanes d'edats i estatus diferents parlen de la seva experiència

amb el plaer sexual. "El documental recull, amb un ventall divers de testimonis, des de quan l'orgasme femení era tabú fins ara, que sembla que hagi de ser multiorgàsmica per obligació", explica la directora, que lamenta que la lluita per la llibertat sexual dels anys 60 s'hagi acabat girant en contra de les dones.

"És brutal el pes que hi ha sobre la dona i la seva sexualitat, no s'atura mai. En les relacions heterosexuals, l'orgasme femení ha de sostenir la masculinitat de l'altre: si jo no tinc un orgasme, l'altre és menys home", afegeix Sallarès. A *Las muertas chiquitas*, a partir de l'orgasme femení, s'acaba parlant de femenicidis, violacions, frau electoral i molts altres temes, perquè "el cos de la dona és el camp de batalla de la humanitat", en paraules de la directora. Tal com ella mateixa apunta, el fet que el documental continuï sent actual vol dir que "la sexualitat de les dones encara està



Cartell del documental 'Las muertas chiquitas'. Foto: Mireia Sallarès

altament violentada, i a vegades en nom de la llibertat".

### CREADORA I PROTAGONISTA

Sallarès està convençuda que, per fer un projecte, la motivació no ha de ser tractar "temes que t'interessin", sinó qüestions "que et suposin un problema". "A mi el

tema dels orgasmes em travessava: quan vaig començar aquest projecte no havia aconseguit tenir orgasmes per mi mateixa, i tenia gairebé 30 anys", confessa. Per això va voler obrir-se i ser un testimoni més del film, i també per això no li agrada quan li diuen que, amb el seu documental, "dona veu

a les dones mexicanes". "Vaig haver de marxar a Mèxic, posar un oceà pel mig amb els meus codis culturals i anar a parlar amb estranys per poder parlar amb llibertat", reflexiona. "No és que doni veu a les pobres dones mexicanes, és que gràcies a elles jo trobo la meua veu", sentència.



## SERVICIOS DE IMPRESIÓN

⇒ IMPRESIÓN OFFSET

⇒ IMPRESIÓN DIGITAL

⇒ IMPRESIÓN DE FOTOS

⇒ FOTOCOPIAS

⇒ GRAN FORMATO

⇒ ENCUADERNACIONES

Diputació, 321 (Bruc) • 08009 Barcelona • T. 93 487 27 55 • F. 93 487 64 94

www.new-print.com • www.newprint.cat • www.new-print.cat

info@new-print.com

Nuevafrontera  
Marcant diferències

A j u d a a p e r s o n e s e n e x c l u s i ó s o c i a l



ELS NOSTRES CENTRES:

*Barcelona Lleida Alicante*  
*Cordoba Málaga Sevilla*

*Telèfon d'admissions: 93 711 80 99*

[www.nuevafrontera.org](http://www.nuevafrontera.org)

[nuevafrontera.org@gmail.com](mailto:nuevafrontera.org@gmail.com)




**SCHBELTA CLINIC**  
Medicina Estètica & Especialitats Clíniques



## ESPECIALITATS CLÍNIQUES


PODOLOGIA • NUTRICIÓ • FISIOTERÀPIA • TRATAMENT FACIALS  
MEDICINA FAMILIAR • INFERMERIA • TRATACMENTS CORPORAL



 Avenida Diagonal 299. Local 1 Bj - Barcelona - CP: 08013

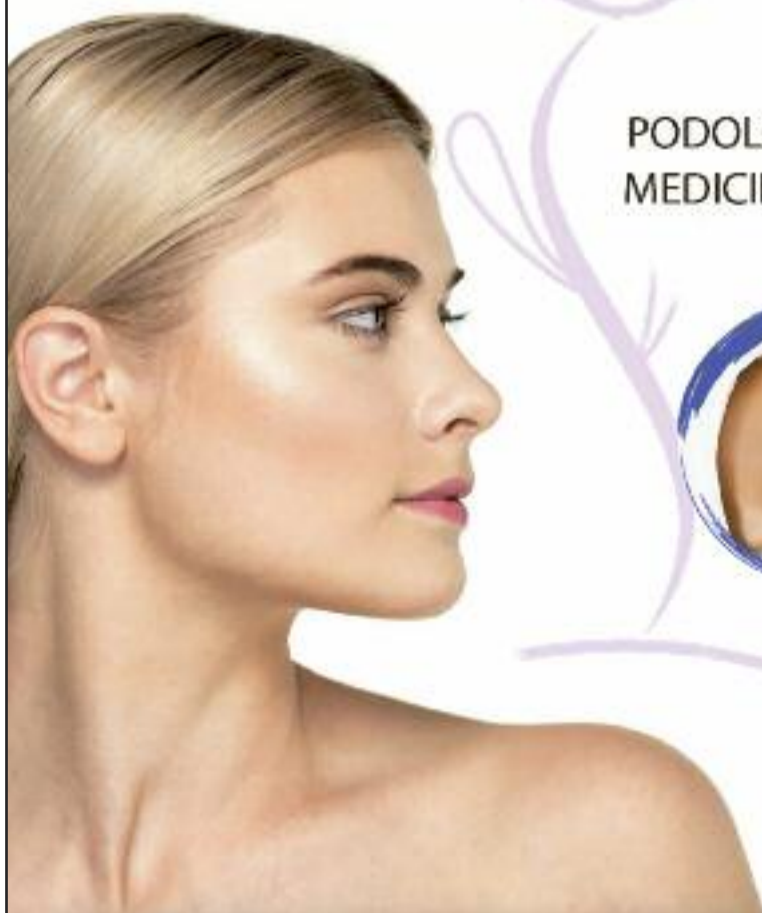
 [schbeltaclinic.com](http://schbeltaclinic.com)

 [info@schbeltaclinic.com](mailto:info@schbeltaclinic.com)

 935 41 83 83 - 931 57 68 30

 [schbelta\\_clinic](https://www.instagram.com/schbelta_clinic)

 [schbelta\\_clinic](https://www.facebook.com/schbelta_clinic)



L'estel que corona la torre de la Mare de Déu de la Sagrada Família des del 8 de desembre es tornarà a il·luminar a partir d'aquest cap de setmana, abans de l'inici del Mobile World Congress, i ho farà cada nit, tal com ha avançat *La Vanguardia*.

## Acord per ampliar els dies d'obertura dels comerços

**COMERÇ** ▶ L'Ajuntament i els agents socials van signar aquest dimarts l'acord per ampliar els dies d'obertura comercial a les zones turístiques de Barcelona. La mesura ha de permetre als negocis situats a les anomenades zones de gran afluència turística obrir els diumenges i els dies festius de dotze del migdia a vuit del vespre, entre el 15 de maig i el 15 de setembre, fins al 31 de desembre de 2025 (moment en què caldrà aprovar una nova regulació). Ara, la proposta s'haurà de sotmetre a votació al plenari d'aquest divendres per després portar-la a la Direcció de Comerç de la Generalitat.

De fet, la signatura s'havia de fer dilluns, però es va acabar posposant per "l'aparició de serrrells d'última hora entre sindicats i patronals sobre l'aplicació de la mesura", tal com van informar fonts municipals. Finalment, però, l'ajornament només va ser de 24 hores.

Obrir diumenges i festius no és viable ni útil per a tothom. Tot i



L'acord havia de permetre obrir diumenges i festius. Foto: Ajuntament

que l'Eix Sagrada Família, que forma part de Barcelona Oberta i Barcelona Comerç, es mostra a favor com a entitat de la proposta de l'Ajuntament i la veu com una "victòria", el seu gerent, Oriol Agulló, reconeix que hi ha "certa ambivalència" entre els comerciants. "Cadascú haurà de valorar si li surt a compte fer-ho o no", diu, i recorda que gran part dels comerços associats a l'eix són familiars i, per tant, obrir els diumenges els suposaria renunciar al seu dia de descans o haver de buscar algú al-

tre. En el cas de les botigues properes a la Sagrada Família, creu que sí que els aniria bé, mentre que suggereix que la resta podrien fer "accions promocionals" per atreure clients els diumenges.

### LLOCS DE FEINA

Durant la presentació de l'acord, el primer tinent d'alcalde de la ciutat, el socialista Jaume Collboni, va assegurar que l'ampliació de l'horari de les botigues crearà "centenars o milers de llocs de treball".

## Ajudar-se entre veïns: creen dos grups de suport al barri

**SOLIDARITAT** ▶ El Pla Comunitari de la Sagrada Família, de la mà de l'Associació de Veïns, ha impulsat la creació de dos grups d'ajuda mútua que es posaran en marxa aviat i que estaran organitzats i dinamitzats per veïns del barri que van rebre formació el trimestre passat. Un dels grups s'adreçarà a dones migrants i l'altre, tant a dones com a homes que pateixin algun tipus de malestar emocional.

Les inscripcions a tots dos grups es van tancar el dia 15 i, des del Pla Comunitari, assegu-

ren que han tingut molt bona acollida entre el veïnat. "Hem rebut moltes respostes als formularis d'inscripció", diuen.

Aquests grups d'ajuda mútua que entraran en funcionament a la Sagrada Família pretenen ser grups "entre iguals" i "dinamitzats de forma horitzontal", és a dir, que els veïns que hi assisteixin rebran el suport d'altres veïns (amb la formació adequada, és clar) que probablement hauran viscut experiències similars a les seves, de manera que els podran entendre i fer costat.



Són grups per a dones migrants i veïns amb malestar emocional. Foto: Pexels

# Podòleg

Des de 1957



Horari: de dilluns a divendres de 16.30 a 19.30h

**Miguel Ángel Cuesta Alonso**

Dos de Maig, 223, 1er 2a  
(edifici Encants Nous)

Telf. 93 245 48 29



DESCOMPTES AMB LA TARGETA ROSA

# COMERÇ DE PROXIMITAT, UN VEI DE CONFIANÇA!

- T'ofereix el millor producte amb la cara més humana
- Cuida de la comunitat on vius
- Paga impostos i dona vida a la ciutat
- Contribueix a un entorn més sostenible
- Sempre és a prop teu!

*El Pau,  
llevant-se cada dia a  
les 4 del matí per poder  
oferir-nos el millor pa  
del barri.*



# Les altres músiques del barri

» L'exposició 'Altres escenaris possibles', del periodista Nando Cruz, ha aterrat a l'Ateneu Fort Pienc  
 » El projecte repassa i descobreix els espais musicals fora dels circuits oficials que s'amaguen als barris

**CULTURA** ▶ El periodista musical Nando Cruz va començar a escriure una sèrie de reportatges l'any 2016 a *El Periódico de Catalunya* amb la intenció de parlar de sales de concerts petites, fora del circuit més *mainstream*. Aviat, però, es va adonar que, més enllà de les sales, existia tot un món d'espais alternatius que s'allunyaven de la idea convencional d'espai musical i que constituïen una escena tan interessant com inabastable. Així va néixer 'Altres escenaris possibles', un conjunt d'articles que es van publicar entre el 2016 i el 2020 i que ara s'han convertit en una exposició fotogràfica itinerant. Com a part del seu recorregut pels centres cívics de diferents barris, la mostra es va inaugurar dimecres passat a l'Ateneu Fort Pienc.

Cada barri té una versió de l'exposició lleugerament personalitzada, amb imatges i explicacions dels espais musicals que s'amaguen entre els seus carrers

i que sovint són tot un misteri per als veïns. En el cas del Fort Pienc, tal com explica Cruz, la sensació és que hi ha equipaments culturals molt potents (com el TNC, l'Auditori o la Monumental), però que són molt més de ciutat que no pas de barri i que són inaccessibles per al veïnat. Afortunadament, hi ha excepcions. Per exemple, al Museu de la Música, s'hi fan els concerts del Gamelan Penempaun Guntur. El gamelan és un conjunt musical tradicional d'Indonèsia, i el del Museu de la Música està dirigit per Jordi Casadevall i accepta components de tota mena, encara que no tinguin formació. Per tant, tots els veïns s'hi poden incorporar.

Cruz també posa en valor iniciatives com el festival l'Estació Escènica de l'Eix Fort Pienc, o el potencial que tenen com a escenaris zones del barri com l'Arc de Triomf o el parc de l'Estació del Nord. El periodista recorda que, precisament en aquest parc,



El Gamelan del Museu de la Música, al Fort Pienc. Foto: Robert Ramos/El Periódico de Catalunya

va entrevistar fa uns anys al cantant Rodrigo Cuevas. "En aquell moment tocava la tuba al metro de Marina i ara ha actuat al Palau de la Música", destaca.

#### BARRI I ROCK AND ROLL

Mentre presenta el projecte 'Altres escenaris possibles', Cruz continua descobrint espais musicals a cada barri. A Gran Via amb Castillejos ha trobat el bar-restaurant El Portal dels Encants, que des de fa

set anys acull concerts els divendres al vespre i els diumenges a l'hora del vermut. Tot va començar quan un músic que tocava al metro i que era client habitual del negoci li va proposar una actuació al Jose, propietari del bar i amant de la música. Va dir que sí i el bocorella va fer la resta. Ara hi ha dos concerts setmanals –normalment de country, folk i rock and roll acústic, per no fer massa soroll– amb grups de nivell, amb un pú-

blic entregat i, el més important per al Jose, amb el vistiplau dels veïns, que alhora són clients. El Jose no cobra entrada quan hi ha concert, sinó que el públic pot decidir si vol pagar i quant vol pagar un cop ha acabat i, a més, els preus del bar són "molt populars". Té molt clars els seus objectius: oferir cultura accessible i, sobretot, fer barri (per això prioritza artistes de la zona). "La clau és que, al final de l'actuació, tothom és feliç", afirma.


Vicente Ferrer

ES BUSQUEN

3.000

AMICS INVISIBLES

AQUEST ANY, REGALA

APADRINAMENT



VULL COL·LABORAR

Descobreix-ho a:

www.sebuscanamigosinvisibles.org

900 111 300





**20 ANYS** POSA'T  
LA GORRA

PELS INFANTS I ADOLESCENTS AMB CÀNCER

TALLA ADULT

INFANTIL

NOVA!  
TALLA

**CONNECTA'T AMB LA NATURA!**

WWW.POSATLAGORRA.ORG - 93.237.79.79

@POSATLAGORRA    

## La cicatriu de vida de Jana Serrano

» La jugadora del CB Roser va estar un any i tres mesos allunyada de les pistes per una lesió  
 » "Quan passes per un moment dur és quan realment creixes i evoluciones", assegura la colomenca

Toni Delgado  
**FORT PIENC**



"Quan em veig la cicatriu del genoll, recordo com vaig patir, però de seguida me n'oblido. M'agrada que sigui així perquè si tingués present la lesió, mai hauria tornat a ser la de sempre", reconeix Jana Serrano (Santa Coloma de Gramenet, 2003), jugadora del CB Roser.

Serrano va estar un any i tres mesos allunyada de les pistes. Una eternitat en què va passar per mil sensacions diferents. Hi havia moments en què se sentia amb forces per continuar i d'altres que hauria deixat el bàsquet. Veure les seves companyes competir era "una arma de doble fil": la motivava per continuar treballant i, alhora, la feria no poder jugar. Quan, l'11 de gener de 2020, va tornar a jugar, tenia molta por de fer-se mal. No volia tornar

enrere. Ara només pensa a créixer i millorar.

Impressiona la força del seu discurs i l'aplom amb què parla. "Haver patit tant m'ha fet relativitzar les coses. Abans m'enfonsava quan tenia un mal partit. Ara em concentro en el següent", reflexiona aquesta jugadora formada al Gramenet Bàsquet Club, que "no té res a veure amb el Draft Gramenet".

### UNA DECISIÓ MOLT DURA

A Serrano li canvia la veu quan li pregunto pel seu adeu al Bàsquet Femení Sant Adrià, on va estar sis anys. Encara s'emociona perquè es va acabar "tot molt de cop". "Creia que era el moment de tancar una etapa, però va ser una decisió molt dura perquè és un club que m'ho ha donat tot i on he crescut una barbaritat", agraeix. Allà va conèixer al "millor entrenador" que ha tingut mai: Jordi Vizcaíno. "A vegades em corregia coses i no



Jana Serrano, jugadora del CB Roser. Foto: Joana Navarro

entenia per què. Pensava que tenia una fixació amb mi, però, amb el temps, vaig descobrir que el Jordi cuida al màxim els detalls i que et porta al límit

perquè descobreixis el teu potencial", reconeix.

Se sent molt afortunada de compartir vestuari amb unes companyes "tan divertides i ge-

neroses". Malgrat que el grup té química dins i fora de la pista, i un joc atractiu, ha patit cinc ensopegades. "Fa ràbia perquè teníem equip per arribar molt més lluny, però ara només podem continuar lluitant", exposa.

L'equip es va quedar sense opcions matemàtiques de disputar la Final a Quatre de Copa Catalunya després de la victòria del CB Igualada contra el CB La Salle Reus (51-67) de diumenge passat. L'entrevistada té molt present que fa unes setmanes van guanyar per 41 punts al conjunt igualadí, contra el que van perdre a la primera volta. La derrota que "no ens esperàvem" va ser contra el TGN Bàsquet Club, un rival al qual van superar per 62-41 el passat dia 13.

"Quan t'equivoques, estàs lesionada o passes per un moment dur, és quan realment creixes i evoluciones. Aplico cada dia la lliçó de vida que m'ha regalat la lesió", tanca, orgullosa, Navarro.

### Copa Catalunya de bàsquet

Equip	PG	PF	PC
1. CB Igualada	12	874	763
2. CB Grup Barna	12	790	608
<b>3. CB Roser</b>	<b>9</b>	<b>807</b>	<b>680</b>
4. TGN Bàsquet	7	772	753
5. Draft Gramenet	6	756	752
6. CB La Salle Reus	5	797	863
7. Joventut Les Corts	4	710	705
8. CB Valls	3	559	766
9. CB Cornellà	1	671	846

No et perdis res: tot l'esport a [liniaeixample.cat](http://liniaeixample.cat)

### Lliga EBA

Equip	PG	PF	PC
1. CB Tarragona	13	1175	1046
2. CB Salou	12	1232	1093
3. EM El Olivar	11	1208	1134
4. CB Castelldefels	11	1141	1040
5. CB Valls	10	1134	1042
<b>6. CB Roser</b>	<b>7</b>	<b>1152</b>	<b>1138</b>
7. SESE	7	1131	1185
8. CB Es Castell	7	1146	1211
9. FC Martinenc B.	7	1151	1135
10. UE Horta	4	1086	1218
11. UE Sant Cugat	4	1093	1271
12. UE Barberà	3	945	1081

### Classificacions

Equip	PTS	GF	GC
1. CFS Castellón	45	56	20
2. CN Caldes	40	55	25
3. AE Les Corts-UBAE	34	58	41
<b>4. CFS Eixample</b>	<b>33</b>	<b>61</b>	<b>33</b>
5. InterSala Zaragoza	33	50	31
6. FSF César Augusta	32	56	38
7. Penya Esplugues B	27	62	45
8. Fútbol E. Zaragoza	24	45	48
9. AECS l'Hospitalet	24	49	53
10. CD La Concòrdia	24	52	37
11. FS Castelldefels	19	50	51
12. FS Ripollet	13	48	69

### 2a de futsal

### 3a catalana de futbol

Equip	PTS	GF	GC
<b>1. Penya Anguera</b>	<b>44</b>	<b>60</b>	<b>21</b>
2. Sant Genís-Penitents	43	60	15
3. CD Arrabal Calaf	38	53	36
4. CE Apa Poble Sec	37	63	29
5. Young T. Badalona	35	41	26
<b>6. FC l'Esquerra</b>	<b>33</b>	<b>34</b>	<b>28</b>
7. Fundació P.CE Júpiter	29	30	25
8. CD Pomar	27	34	33
9. UD Monbau	23	36	33
10. EE Guineueta	23	35	49
11. AE La Salut Pere Gol	21	37	59
12. At. Piferrer	19	29	39



## Segueix-nos

a les xarxes socials

# @liniaxarxa

facebook

twitter

instagram



No t'ho perdís

Foto: Ajuntament



## Imaginaris multiespècies

La Capella (Barcelona) acull, des del 3 de febrer i fins al 30 d'abril, l'exposició 'Imaginaris multiespècies. L'art de viure en un món de contingència i incertesa'. La mostra es planteja com la precarització de la vida a les societats tecnològiques exigeix repensar la convivència entre espècies i ens encoratja a construir comunitats heterogènies basades en el benestar comú. A l'exposició, les artistes se submergeixen en els mons dels microorganismes, les plantes, els animals i els fongs, i ens conviden a desenvolupar formes d'hospitalitat i cura transespècie.



# Famosos

Carla Simón (Barcelona, 1986) va enamorar públic i crítica amb la seva òpera prima, la tendra *Estiu 1993*, el 2017. Aquest any, la directora de cinema ha demostrat que no té sostre en guanyar l'Oscar d'Or, el màxim guardó de la Berlinale, amb *Alcarràs*. Es tracta d'una pel·lícula en català (la primera que s'endú aquest premi), rodada a la comarca del Segrià, al poble que li dona nom, i amb actors amateurs de diverses generacions. Simón va dedicar el premi a la seva família, que durant anys ha cultivat préssecs a Alcarràs, i a "les petites famílies d'agricultors que cultiven la terra cada dia, perquè la seva manera de fer respectuosa amb la terra és, avui dia, una forma de resistència".

## La fitxa

QUI ÉS?

CARLA SIMÓN

ÉS FAMOSA PER...

**Ser directora de cinema**  
Es va fer coneguda amb la seva òpera prima, 'Estiu 1993'

QUÈ HA FET?

**Guanyar l'Oscar d'Or a la Berlinale per 'Alcarràs'**  
És el màxim guardó del Festival de Cinema de Berlín

A LES XARXES...

**Pluja de felicitacions**  
Simón s'ha convertit en tot un orgull per a la cultura catalana

## Llibres



**Poderío**  
Patrycia Centeno Vispo

La periodista experta en llenguatge no verbal Patrycia Centeno publica *Poderío. Liderazgo femenino, un cambio de postura*. Centeno assegura que ens trobem en un moment de canvi de paradigma, en què han quedat obsolets els missatges que diuen que, per ser creïbles com a líders, tant homes com dones hem de masculinitzar-nos i desfeminitzar-nos.

## Teatre



**L'Oreneta**  
Guillem Clua

Una professora de cant rep a casa un jove que vol millorar la seva tècnica vocal per cantar al memorial de la seva mare morta recentment. Ben aviat descobrim que la cançó triada, *L'Oreneta*, té un significat especial per als dos. Aniran desgranant detalls del seu passat, marcat per un atemptat terrorista de signe islamista. A la sala Villarroel de Barcelona.

## Música



**Hangover**  
Flashy Ice Cream

Flashy Ice Cream va ser un dels primers grups de trap en català a agafar notorietat. Aquest mes de febrer, els de Sabadell publiquen el seu tercer disc, *Hangover* (Delirics), que vol dir "ressaca" en anglès. L'àlbum, en el qual han estat un any treballant, presenta quinze cançons i ja s'ha convertit en el treball discogràfic més ambiciós de la banda.

## Pelis i sèries



**Tros**  
Pau Calpe Rufat

Ponent està de moda al cinema. Aquest mes arriba a les sales *Tros*, l'òpera prima de Pau Calpe, l'adaptació del llibre homònim de Rafel Vallbona. És un drama rural situat a Alcarràs, un poble fictici del Segrià, on els pagesos se senten desprotegits i organitzen patrulles nocturnes. El Joan (Pep Cruz) i el seu fill (Roger Casamajor) trobaran un lladre, un adolescent magribí.

# cada dimecres fem barri



... a més de  
**700** botigues  
dels eixos comercials

**líniaeixample**

L'únic setmanari de l'Eixample

## EXPOSITORS:

- **Encants Nous**  
Carrer de València, 548  
1 expositor
- **Mercat Sagrada Família**  
Carrer de Padilla, 255  
3 expositors (Porta 1, 2 i al bar)
- **Mercat de la Concepció**  
Carrer d'Aragó, 311  
3 expositor  
(entrada per Aragó)  
(entrada Floristeria)
- **Mercat del Ninot**  
Carrer de Mallorca, 133  
2 expositors
- **Mercat Sant Antoni**  
Carrer Comte d'Urgell, 1  
6 expositors  
(Porta 1, 2, 3, 4, 5 i 6)
- **Supermercat Condis**  
Carrer de Mallorca, 542  
1 expositor
- **Mercat Fort Pienc**  
Carrer d'Alf Bel, 105  
1 expositor
- **Home Homing**  
Carrer de Padilla, 243  
1 expositor
- **Biblioteca Arús**  
Ps. St Joan 26  
1 expositor
- **Vital-Ilit**  
Galeries d'Encants Nous  
Carrer de València, 548  
1 expositor
- **ACURA**  
Carrer del Bruc, 122  
1 expositor
- **Esportiu Rocafort**  
Carrer de Floridablanca, 41  
1 expositor
- **Seu Districte de l'Eixample**  
Carrer d'Aragó, 311  
1 expositor
- **Darthy**  
Carrer de Floridablanca, 114  
1 expositor
- **PSC Barcelona**  
Consell de Cent, 416

CONSELLS PER VIURE MILLOR

# ESTILS DE VIDA

## Com evitar les humitats a casa

Foto cedida



### LLAR

Les humitats a parets i sostres, així com a l'ambient, són un dels problemes més habituals a les cases. Es poden generar per condensació (la causa més freqüent), per capil·laritat o per filtració, i poden afectar tant la salut de l'edifici com la salut dels residents. Per això, cal tenir-les controlades i fer tot el possible per prevenir-les o eliminar-les.

En aquest sentit, la ventilació és clau. Cal airejar la casa cada dia, almenys durant uns quinze o vint minuts, per renovar l'aire que respirem i evitar, així, l'excés d'humitat. Si pots, fes-ho també a armaris, calaixos i altres espais tancats que facis servir per emmagatzemar coses. Altres consells importants que has d'aplicar al teu dia a dia són encendre l'extractor a l'hora de cuinar i, si és possible, estendre la roba a l'exterior. Evita també passar-te amb la temperatura de la calefacció, perquè si la poses massa alta fomentaràs la condensació, és a dir, el pas del vapor d'aigua a aigua líquida. Tingues en compte que tenir plantes a l'interior d'una casa o habitació amb humitats pot empitjorar la situació. Si el problema persisteix, i si t'ho pots permetre, compra un deshumidificador: es convertirà en el teu gran aliat.

## Les claus.....

### VENTILACIÓ

Recorda airejar la casa cada dia durant quinze o vint minuts. De tant en tant, ventila també armaris i calaixos

### COSTUMS

Acostuma't a posar l'extractor quan cuinis, no posis la calefacció massa alta i, si pots, estén la roba a l'exterior

### PLANTES

Tenir plantes a l'interior d'una casa o una habitació amb humitats no ajuda a eliminar les humitats: les pot empitjorar

### DESHUMIDIFICADOR

Si el problema persisteix i t'ho pots permetre, compra un deshumidificador: serà el teu aliat



Foto: Pexels



Atenció psicològica via telemàtica

Psicoterapeuta Col·laboratiu i Dialògic  
Psicòleg



Depressió, Ansietat, Estrès  
Dificultats de relació

Visites concertades dimarts i divendres

[www.javiercentol.com](http://www.javiercentol.com)

📞 625 522 561

Numància, 52-54 Entresòl 4t



# Fes que sigui *la teva*

A Catalunya hi ha molts infants que, per diferents circumstàncies i de forma temporal, no poden créixer amb la seva família.

L'Acolliment Familiar brinda l'oportunitat a un infant de conviure amb unes noves referències familiars saludables i estables que li permetin desenvolupar-se de manera emocional, personal i social.

La solidaritat i la generositat de les famílies acollidores permeten a l'infant viure en un ambient familiar i compartir un entorn afectiu i comunitari.

**L'Associació d'Ajuda Social CEL OBERT** és una entitat acreditada per la Generalitat de Catalunya que treballa al servei dels infants i de les famílies acollidores.

**Tu pots ser la família acollidora**

Contacta amb nosaltres:



Associació d'Ajuda Social  
**CEL OBERT**

Avinguda Meridiana, 354, 11<sup>a</sup>

**93 311 69 05**

08027 BARCELONA

celobert@cel-obert.org



**BRUC**  
**àccura**  
SPORT & WELLNESS

**NOSALTRES POSEM ON,  
TU AMB QUI.**

Bruc, 122 Barcelona  
T 93 208 22 00  
info.bruc@accura.es  
www.clubsaccura.es



\*Consulta condicions al club