

NO HI HA ÈXODE URBÀ pàg 3
Cornellà només viu una
petita pèrdua de població
cap a municipis més petits

CANDIDATA D'ERC pàg 15
Raquel Albiol: "Amb tants anys,
el PSC s'ha acabat creient que
l'Ajuntament és seu, i no ho és"



líniacornellà ^{9 anys}

Octubre 2022 · Núm. 107 · liniacornella.cat

Els reptes de les metròpolis del món es debaten a Cornellà

El Citilab acull un congrés on es pensa sobre qüestions com l'emergència climàtica o la coordinació municipal pàg 10

Foto: Línia Cornellà



Mirall de la ciutat

Una mostra retrata com Sant Ildefons explica Cornellà pàg 16



IGUALTAT pàg 14
La sisena edició del
Congrés de Dones
del Baix arriba a Cornellà

A FONTS pàgs 12 i 13
Crisi climàtica: així la patirà
l'àrea metropolitana

ESPORTS pàg 20
Judith Ortiz: "Al Basket Almeda
m'ho vaig passar molt bé"



DEFENSA PERSONAL

MIXTO
FEMENINO
EXTRAESCOLARES

DINAMIS SPORT

CLASES Y ENTRENAMIENTOS PRIVADOS
GRATIS 2 DIAS DE PRUEBA MAS CAMISETA

 **618 557 197**

DEFENSA PERSONAL [**SALA FITNESS INCLUIDA**
1H PARKING GRATUITA]



KRAVMAGA-DEFENSAPERSONAL.COM | INFO@KRAVMAGA-DEFENSAPERSONAL.COM

amicdirectes

Creadors de continguts en català

1a Edició

**LLUMS,
CÀMERA EN
DIRECTE I...**

ACCIO!

Inscriu-t'hi fins al 2 de desembre
de 2022 a:

amicdirectes.cat

Si ets alumne/a de 3r o 4t d'ESO,
Batxillerat o CFGM participa i
guanya el teu premi!

Organitza:



Amb el suport de:





Imatge d'un acte a la plaça de l'Església (esquerra) i una panoràmica de la ciutat. Fotos: Ajuntament de Cornellà i Arxiu

Les ciutats no s'estan buidant

» Malgrat que els municipis metropolitans han perdut població, els experts eviten parlar d'èxode urbà
 » L'any 2021, Cornellà només va perdre 595 habitants cap a localitats dels afores de la metròpoli

Francisco J. Rodríguez
CORNELLÀ



El 2021, Cornellà va perdre 595 habitants. L'Hospitalet, 2.056, i Esplugues, 411. Però no és pas una tendència exclusiva d'aquesta zona de la comarca: Sant Boi en va perdre 363, Viladecans, 110, Castelldefels, 87, Gavà, 24, i el Prat, 17. Són dades corresponents a l'estadística de canvis de residència entre els municipis catalans, publicades per l'Institut d'Estadística de Catalunya, l'Idescat. I malgrat que les xifres són baixes respecte del total de la població d'aquests municipis, el mapa global indica que la majoria de localitats de més de 50.000 habitants han tingut més sortides que entrades durant el 2021.

Un fenomen que afecta l'àrea metropolitana, que perd població en favor de petits nuclis rurals i ciutats mitjanes de fins a 20.000 habitants. És per aquest motiu que hi ha veus que han vinculat aquestes xifres a una desconnexió o èxode urbà, que s'hauria produït arran de les restriccions de la pandèmia i la necessitat de buscar zones poc denses i més tranquil·les per viure-hi. Ara bé, fins a quin punt estem davant d'una tendència establerta? S'estan buidant les ciutats?

CAUTELA

Parlem amb l'investigador del departament de Geografia de la Universitat Autònoma de Barcelona i del Centre d'Estudis Demogràfics, Toni López, que s'afanya a fer notar que les dades de l'Idescat mostren els saldos migra-

toris interns catalans. És a dir, que si hi afegíssim les arribades de la resta d'Espanya i de l'estranger, aquestes xifres s'equilibrarien.

Així i tot, davant la pregunta de si estem o no davant d'un èxode urbà, López prefereix ser caut. "No podem parlar d'èxode urbà ni tan sols de canvi de patró",

La gent que marxa de la ciutat és la que té més recursos i estudis, i no la de classe baixa

assenyala l'expert, que prefereix argumentar que, arran de la pandèmia, s'ha reforçat un tipus de mobilitat entre municipis. I quina és aquesta? Doncs precisament la que presenten les dades de l'Idescat: un moviment de població que deixa enrere les grans ciutats per instal·lar-se a municipis de la segona corona, buscant espais amb menys densitat de població —que hem identificat amb expansió del virus—, més verd i amb pisos més grans. "No parlem d'èxode urbà, sinó més aviat de sortides de segons quines classes als pobles dels voltants de l'àrea metropolitana", planteja López.

Es tractaria, segons explica, de famílies de classe mitjana que busquen millors condicions d'habitatge, més zones verdes i que ho poden fer perquè tenen la possibilitat de teletreballar, tot i que, a falta d'estudis més en profunditat, es tracta d'especulacions que neixen el 2020 amb l'expansió de la covid. "La pandèmia ha mogut plaques tectòniques en la demografia", reconeix López, que, tan-

mateix, recorda que aquesta tendència de suburbanització ja s'estava donant, tot i que en menor intensitat, abans del virus. Amb tot, el 2020 els demògrafs van detectar que, malgrat ser minoritaris, s'havien reforçat els fluxos cap a municipis rurals, segurament inflats per les persones que van passar el confinament a segones residències, teoritzava López. El 2021 aquesta tendència s'estroneja i es reforcen els moviments cap a la segona corona. Tot i això, López remarca que aquesta mobilitat està protagonitzada pels estrats socials amb més recursos i estudis, i no pas per persones de classe baixa que viuen a pisos petits a les grans ciutats, els quals, malgrat el virus, no poden canviar de residència. I és que, com ha passat sempre, es muda qui pot.



Segueix-nos

a les xarxes socials

@liniaxarxa


facebook



twitter



instagram


La lupa

Estem davant d'un turisme diferent?

per Xavier Marcé, regidor de Turisme i Indústries Creatives de l'Ajuntament de Barcelona i regidor de Nou Barris



Foto: ACN



La reducció generalitzada de les restriccions associades a la covid que es va iniciar el passat mes de març ha suposat la normalització del viatge i, per tant, la represa del turisme. De fet, a Barcelona hem arribat al setembre amb un 80% dels visitants de l'any 2019 i un nivell d'ocupació de l'allotjament turístic del 93%. Cal dir que aquests percentatges, certament elevats, corresponen a uns visitants de més proximitat, amb una despesa superior a l'anterior i amb una utilització més diversificada del transport. Creuers i avions encara estan en percentatges una mica inferiors als anteriors.

Potser encara és aviat per respondre una de les preguntes que tots tenim al cap: canviaran els hàbits i les tendències turístiques després de la pandèmia? Ara bé, ja comencem a veure alguns elements que apunten hipòtesis de futur.

El viatge *low cost* trigarà a remuntar, afortunadament. De fet, l'encariment dels preus motivat per la pujada dels combustibles i per les tensions laborals en companyies de baix preu ve acompanyat d'una presa generalitzada de consciència envers els perjudicis d'un turisme indiscriminat, de menys qualitat, amb treballs precaris i de poc rendiment social. A Barcelona hi ha hagut un ampli consens per evitar remuntar la crisi del sector oferint preus baixos per atraure el màxim de visitants, de tal manera que els preus dels hotels fins i tot s'han situat una mica per sobre de l'any 2019.

Fugir de la temptació de cercar un turisme fàcil,

de baix pressupost i sense interessos socioculturals ha estat molt important per reiniciar la vida turística de la ciutat amb criteris de més qualitat.

També observem una tendència clara a allargar l'estada a Barcelona. Abans de la pandèmia, l'estada mitjana no arribava als tres dies, i ara sobrepasa els quatre. És una bona notícia, atès que permet reduir les temptacions incrementalistes d'una part del sector i millora les possibilitats de descentralitzar els fluxos turístics que massifiquen el centre de la ciutat.

Una part de Barcelona s'entesta a convertir el turisme en un enemic prioritari

Els creuers també mantenen una clara línia de contenció. Les previsions per a l'any 2022 són força inferiors a les de l'any 2019, amb una tendència inequívoca a prioritzar el creuer d'entrada i sortida per sobre del de trànsit. Aquest aspecte és molt rellevant per a la qualitat del turisme local i té grans repercussions mediambientals, atès que a molt curt termini totes les terminals tindran connexió amb energies netes.

Consolidar aquestes tendències és molt important, perquè configuren una base sòlida per transformar el turisme local, convertint-lo en un vector

de progrés més extensiu per a la nostra economia. Permetrà millorar la qualitat de les feines associades al turisme, apujar salaris i reduir les pressions per incrementar el nombre de visitants.

Malgrat tot, a Barcelona encara tenim importants reptes per millorar la nostra realitat turística. Resoldre les distorsions que genera la mobilitat urbana és urgent, perquè amb independència dels visitants que dormen a la ciutat, cada any reben una ingent quantitat d'excursionistes que ens visiten un dia des de les principals zones turístiques catalanes. Cercar solucions racionals per a aquestes visites s'ha de fer de comú acord amb la modernització del model de mobilitat urbana que Barcelona està fent, i això no és fàcil ni genera els consensos necessaris.

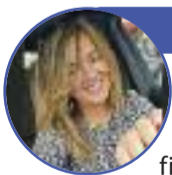
També és imprescindible posar en valor alternatives patrimonials, culturals, esportives o gastronòmiques a les icones tradicionals de la ciutat, no només per descentralitzar i desmassificar el turisme, sinó per construir una imatge-marca de Barcelona més adient al seu projecte de futur.

Tot plegat, però, esdevé un objectiu doblement complex si una part de la ciutat s'entesta a convertir el turisme en un enemic prioritari. Viatjar és un acte de llibertat i la mobilitat un dret irrenunciable per a tota societat oberta i democràtica. Per això els problemes i les contradiccions inherents al turisme s'han d'afrontar amb solucions tècniques i consensos polítics que fugin de la turismofòbia i abracin un pragmatisme més racional.

Aquí es piula

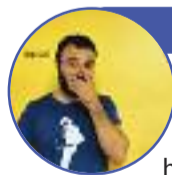


El Twitter en paper



@majosevn

Els pares/mares que no accepten els seus fills tal com són, i els comparen contínuament amb els altres, donen amor condicional. I l'amor condicional genera inseguretats, baixa autoestima i fa que les decisions futures dels fills necessitin ser aprovades contínuament pels altres.



@albertbotran

Com de més senzill hauria estat si Borràs hagués admès l'error i les responsabilitats d'atorgar un contracte a un amic. La solidaritat seria inequívoca perquè en cap cas això mereix presó. Va preferir dir que "tot és mentida" i "amb mi o contra mi". I en aquest fangar estem.



@aguilar_anna

A cada guàrdia que faig, més convençuda: les guàrdies de 24 hores són el més contraproductiu per a la sanitat pública que existeix. Per a la salut dels metges, però sobretot per a la salut dels pacients. I qui ho negui i defensi el model està clar que pensa en tot menys en el benestar dels malalts.



@massanagranaire

Arriba un moment de la vida en què ja no s'han de fer certes coses hedonistes pròpies de gent jove com ara sortir, posar-se com La Grecas o passar-s'ho bé en general, i si les fas amb certa edat, fas una mica el ridícul; passa que aquesta edat sempre és l'edat que tinc jo +1 any.



Director Editorial: Arnau Nadeu
Subdirector d'edicions: Albert Ribas
Subdirectora de digital: Anna Corbatera
Redacció: Albert Alexandre (diari metropolità), Anna Utiel i Guillem Francàs (Barcelona), Olga García (Vallès), Gerardo Santos (Barcelonès Nord)

Dipòsit Legal: B 12319-2013

i Baix Maresme), Francisco J. Rodríguez (l'Hospitalet i Baix Llobregat), Mar Sifre (Montserrat), Toni Delgado (Esports), Andreu Asensio (suplements i *branded content*) i Júlia Estivill (xarxes)
Dept. de Producció gràfica: Susana Dicenta
Distribució: Andrés Meca i Pablo Favieri

Premi Tassis Torrent de Comunicació 2011

Editor-Administrador: David Centol i Lozano
Director Editorial: Arnau Nadeu
Director General: Marcelo Villanueva
Coordinadora de Producció gràfica: Marga Moreno
Controller: Mauro Favieri
Webs temàtics: Pere Giménez i Quim Miró

grup comunicació 21 www.liniaxarxa.cat



Els semàfors



Renfe



Renfe ha posat en marxa les obres que han de permetre crear un nou accés a l'estació de trens de la ciutat. Es farà per la banda nord, on s'obrirà una nova boca amb màquines d'autoventa i servei d'informació als passatgers.

pàgina 10



Lydia Cacho



La periodista i activista mexicana Lydia Cacho ha visitat la ciutat per participar en una nova edició del Cornellà Creació Fòrum, on ha parlat de la seva trajectòria investigant les màfies i el tràfic de persones arreu del món.

pàgina 14



En Bici Sense Edat



La iniciativa solidària En Bici Sense Edat, que ofereix passejades en bici per a gent gran, ha arribat a Cornellà després de la bona acollida que ha tingut en altres municipis de la comarca com ara Sant Just Desvern i Castelldefels.

pàgina 16

El + llegalit

líniacornellà.cat

1

Artesans de la matèria viva

2

Albiol (ERC): "L'ARE Ribera-Salines ni és social ni sostenible, el PSC menteix"

3

Els Mossos investiguen els incidents previs al Cornellà-Castelló

4

De la 'Satélite' a Sant Ildefons: estrenen una exposició de gran format sobre el barri

5

Jordà estén la mà als contraris a Ribera-Salines i desafia Balmón



Ens vam llevar de matinada

per Ricardo Dubcek (activista de la PAH)

Fa dos anys ens vam llevar de matinada. Norvet, un fons voltor, havia cursat ordre de desnonament de diverses famílies que vivien en un edifici del carrer d'Aragó 477 de Barcelona, acusant-les d'haver ocupat la meitat del bloc de pisos. Però la història, com sempre, era més complexa.

Ho era perquè, en contra del relat hegemònic de la majoria de mitjans de comunicació, aquí no s'havia produït cap problema de convivència entre veïnes, ni hi havia hagut cap tripijoc de drogues ni havien ocupat a ningú la casa mentre comprava el pa o era de vacances. És cert que la meitat de les veïnes estaven "ocupant" (o, com preferim dir a la PAH, "recuperant") pisos buits, però també ho és que l'altra meitat van venir a la mateixa PAH per demanar-nos explícitament que recuperéssim el bloc de pisos per a la ciutadania.

El motiu és que el fons estava practicant el que es coneix com a assetjament immobiliari: obres sense llicència, sorolls a deshora, molèsties de tota mena... amb l'objectiu no declarat, però evident, que aquestes famílies hi estiguessin tan de mala gana que en marxessin "per voluntat pròpia", ja que tenien contractes de lloguer vàlids i no els podien fer fora de cap altra manera. Així, després, el fons podria remodelar els pisos i convertir-los en apartaments de luxe. Per això se'n diuen fons voltor, perquè s'aprofiten dels llocs sense vida.

El cas és que, efectivament, des de la PAH vam recuperar els pisos buits per a diverses famílies vulnerables. Eren famílies desnonades pel sistema, que no podien accedir

a un lloguer a preu de mercat ni molt menys a una hipoteca; que van viure als pisos diversos mesos sense problemes de convivència significatius entre elles ni amb la resta de veïnes i a les quals els va unir la lluita comuna contra l'assetjament immobiliari i la demanda d'un lloguer social en aquells pisos que estaven convertint en la seva llar.

Norvet, el fons voltor, no només hi estava en contra, sinó que va iniciar un procés de desnonament contra les noves famílies del bloc. El dia assenyalat va arribar, el 15 d'octubre del 2020, ara fa només dos anys. Va haver-hi qui es va quedar a dormir al bloc a la nit, acompanyant les famílies perquè no passessin soles aquelles hores d'incertesa; moltes altres es van aixecar abans de l'alba i totes juntes ens vam preparar per resistir el desallotjament.

No va poder ser. Érem moltíssimes: de la PAH, d'altres col·lectius afins, veïnes del barri... Però van arribar diversos furgons policials (també coneguts com a "lleteres" –que endevini el lector d'on pot venir l'apel·latiu–) i ens van treure arrossegant-nos i ens van identificar, malgrat que en cap moment es van produir actes violents. Tretze anys (en aquell moment onze) de cultura de pau i disciplina ensenyada en mil tallers i practicada en mil desnonaments serveixen per a això.

Les famílies es van quedar momentàniament al carrer i a una vintena de persones ens va arribar una multa de 601 euros que, per descomptat, ens vam negar a pagar. Va començar una lluita paral·lela per aconseguir un allotjament digne per a les famílies –cosa que es va aconseguir– i per presentar al·legacions contra la multa. Aquest últim viatge va durar gairebé dos anys, durant els quals vam lluitar al costat d'altres col·lectius d'habitatge que també havien rebut multes per resistir altres desnonaments de manera pacífica. Perquè ens volien soles, però ens van trobar en comunitat. Vam organitzar campanyes a les xarxes, una manifestació, ens vam reunir diverses vegades amb polítics de la Generalitat (sí, d'aquests partits que tant es van queixar quan es va promulgar la Llei Mordassa i que després van aplicar-la sense pudor) i, mentrestant, al·legació va, al·legació ve.

Finalment, i en això també en sortim victorioses, l'instructor de la multa va acabar reconeixent que el dia del desnonament vam estar exercint el nostre legítim dret a la protesta pacífica i, per tant, multar-nos implicaria infringir els nostres drets fonamentals. Va decidir arxivar el cas. Va costar, com tot a la PAH. Però com tot a la PAH, es va acabar aconseguint.

Línia Cornellà no comparteix necessàriament les opinions que els signants expressen en aquesta secció ni se'n fa responsable.

Les cartes d'opinió es poden enviar a: opinio@comunicacio21.com

A les xarxes



#ElDifficilGovernEnSolitari



#BicingMetropolità



#DalmasesDimiteix



@opalaujust: Junts anuncia que no donarà suport al projecte de llei del Pla Estadístic de Catalunya, que havia elaborat el Departament d'Economia de Jaume Giró.

@JRibalaygue: El bicing metropolità arrenca amb 2.600 bicis, sense fusió amb Barcelona i amb set estacions als afores per intercanviar bicis d'un servei i l'altre.

@adrisantaa: Francesc de Dalmases dimiteix com a vicepresident de Junts per Catalunya. Continua com a diputat però renuncia a formar part de la comissió de la CCMA.



Cornucopiae finem

per Manuel Sánchez-Villanueva Beuter

La banya d'Amaltea, la cabra que, segons la llegenda de la mitologia grega, va alletar Zeus i de la qual brollaven sense parar fruites i flors, s'ha buidat.

Després de gairebé 3.000 anys des que Hèrcules la guanyés en batalla al déu Aqueloo, la humanitat desperta atònita del somni luxuriós de la depredació.

"Estem vivint la fi de l'abundància", afirmava l'agost passat Emmanuel Macron a la sortida del consell de ministres del país veí. Més enllà del rebuig que ens puguin provocar les paraules d'un polític que segurament no es priva de res, la frase resumeix la constatació de la fi d'un sistema. Un sistema capitalista basat en l'espoliació de recursos naturals i la generació de borses de pobresa amb cada cop més vençuts que vencedors, fins que al final no quedi cap guanyador. Les conclusions del Fòrum de Davos l'any 2009 eren que només l'1% de la població mundial ostentava el 44% de la riquesa mundial. El 2019 aquest 1% ja dominava el 99%. Una autèntica reedició de l'Elisi.

Les receptes que intenten pal·liar aquest desastre topen amb una realitat i una inèrcia basada en el creixement difícil de frenar. Al mateix temps que rebem els ajuts més grans de la Unió Europea, en forma de fons *Next Generation*, assistim impertèrrits a projectes com el de la remodelació de l'estadi Santiago Bernabéu, on, a més del cobriment de la pista, es construeixen

sis nivells de soterrani de 30 metres de profunditat per guardar la gespa en safates. Imaginin els recursos utilitzats per excavar i construir allò, sota un estadi ja construït. Imaginin les explicacions que ho justifiquen.

"Recursos finits" ha estat precisament el títol del *workshop* que l'Escola d'Arquitectura del Vallès (ETSAV) ha celebrat aquest mes de setembre al Centre de Cultura Contemporània de Barcelona (CCCB) com a inici de curs. Ponents de luxe com les arquitectes Mar Santamaría i Blanca Pujals van fer inspiradores xerrades, oferint eines per mirar i diagnosticar situacions

urbanes i per assenyalar la creixent artificialització del nostre món. Pujals explicava que a l'estructura clàssica de configuració del nostre planeta –exosfera, estratosfera, troposfera– es detecta, i actualment és mesurable, una capa d'origen exclusivament humà, la tecnosfera, que a diferència de les altres esferes no treballa en equilibri amb la resta, sinó que les depreda. La utilització indiscriminada i sense sentit de recursos naturals ha alterat l'equilibri del nostre planeta, alentint els corrents marins o fonent el gel emmagatzemat als pols i en altres regions.

El taller de l'ETSAV prenia com a escenari Ciutat

Pirineu", feien veure als transeünts el fabulós sistema de conducció i tractament d'aigua que la humanitat ha dissenyat i que inconscientment menyspreem, consumint plàstic i combustibles fòssils per al seu transport.

Un altre grup denunciava les deixalles que genera la nostra frenètica activitat consumidora. Va demanar a la gent que passejava pel carrer que li donés els seus tiquets de compra recents, amb els quals va empaperar una façana sencera de Ciutat Vella. La simple observació de la dimensió de l'empaperat que, a més, és registre fidel de totes les compres fetes, produïa veritable vergonya. Quantes d'aquelles coses són prescindibles? Quant trigaran a omplir els nostres cubells d'escombraries?

Alguns estudiants es van dedicar a mesurar la ciutat, armats amb simples molinets d'aire com a sensors eòlics, relacionant la velocitat de l'aire amb els canvis a la geometria urbana. Descobrien així mètodes senzills per dissenyar espais agradables i frescos a l'estiu, combinats amb la vegetació. Una autèntica lliçó que ens ensenya que sovint no calen eines gaire sofisticades per generar coneixement i tenir criteri.

Potser la més xocant de les propostes va ser la que suggeria utilitzar com un autèntic recurs alimentari una cosa que tots identificaríem com una plaga, i no només a Ciutat Vella, sinó a pràcticament qualsevol ciutat: les paneroles. És sabut que els insectes són una important font de proteïnes, considerada per l'OMS com

a alternativa seriosa per a l'alimentació d'una creixent població mundial. Són consumits de diverses maneres en altres cultures com l'asiàtica i els tenim en abundància. Només és una qüestió cultural. Un canvi de punt de vista que noves generacions d'estudiants d'arquitectura ens proposen adoptar. Una nova manera de comportar-se i de mirar que potser ens permetrà veure la banya de Cornucòpia mig plena.

a alternativa seriosa per a l'alimentació d'una creixent població mundial. Són consumits de diverses maneres en altres cultures com l'asiàtica i els tenim en abundància.

Només és una qüestió cultural. Un canvi de punt de vista que noves generacions d'estudiants d'arquitectura ens proposen adoptar. Una nova manera de comportar-se i de mirar que potser ens permetrà veure la banya de Cornucòpia mig plena.

Manuel Sánchez-Villanueva Beuter, arquitecte fundador de *haz arquitectura* i professor a la UPC

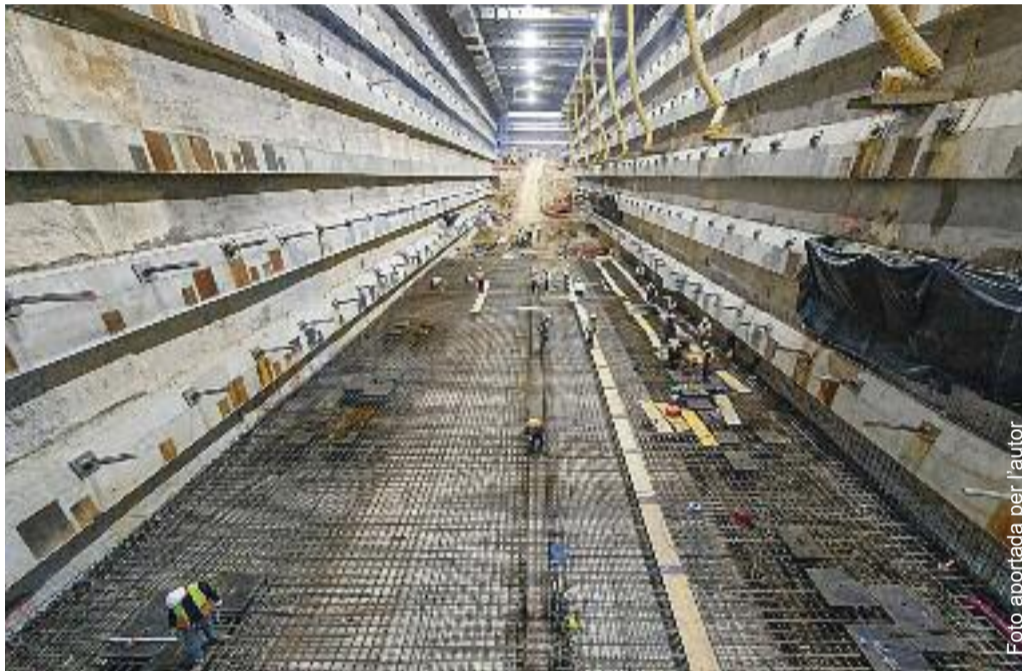


Foto aportada per l'autor

Vella, seu del CCCB i origen de la ciutat de Barcelona, treballant amb els recursos més bàsics del nostre entorn: aire, aigua, vegetació i fauna, però també amb altres que no solem identificar com a font d'aprovisionament, com les escombraries i tot allò que ens sobra.

Les propostes dels alumnes de l'ETSAV denunciaven de manera imaginativa coses conegudes, com ara el consum absurd d'aigua embotellada. Plantats al mig de les Rambles i vestits com cambriers, oferien gots d'aigua de les fonts del barri com un autèntic producte de luxe. Sota el lema "més fresca que la neu, ve directa del

Les millors perles



El poble valencià de Banyeres de Mariola ha dedicat una estàtua a Jaume I en què el pergamí que duu a la mà sembla una altra cosa. Veïns i usuaris de la xarxa l'han batejat amb el nom de Jaume I *El Pajas*. Es troba a la plaça dels Plàtans.

En els últims dies del mandat de Liz Truss, el mitjà britànic *The Daily Star* es va plantejar si duraria més un enciam o la primera ministra. L'hortalissa, amb una perruca rossa, va vèncer sense pietat l'efímera conservadora.

Atenció, amants del bon cinema: el 5 d'abril de 2023 s'estrena *Cocaine Bear*, una pel·lícula basada en fets reals sobre un os que va consumir 30 kg de cocaïna el 1985. A Espanya s'ha traduït amb el títol d'*Oso vicioso*. Preparin les crispetes.

Una dona gran de Texas aconsegueix fer riure la família en el seu propi funeral. La senyora va demanar que es repartís una mena de postal en què sortia una foto seva, una ouija i un missatge: "Mantinguem-nos en contacte".

Twitter (@RoyalFamily)

LA FOTO



línia vol ser un espai per a la conversa metropolitana serena i responsable



David
Fernández



Montserrat
Tura



Neus
Munté



Oriol
Lladó



Susana
Pérez



Dolors
Sabater



Jordi
Martí



Lucía
Delgado



Marc
Cerdà



Gala
Pin



Xavier
Godàs



Martí
Casamajó



Joan Ramon
Casals



Elisenda
Alamany



Xavier
Marcé



Oriol
López



Ferran
Falcó



Manuel
Reyes



Núria
Parlon



Arnau
Nadeu



Tribuna

Contra la problematització de l'espai públic

per Oriol Lladó



Foto: Arxiu ACN

En el primer mandat del govern del PP a Badalona es va practicar una estratègia urbana de problematització de l'espai públic. Tota una paradoxa, perquè allò que es propagava arreu i amb una certa complicitat veïnal era precisament el contrari. A Badalona es van convertir en sospitosos tots els espais que tinguessin un component comunitari. Un càlcul ben cínic per afavorir una resposta política que, més enllà de l'epidermis de l'aparent ràpida solució, va servir (i serveix) de ben poc. Eliminar els bancs on seure d'una plaça era la manera d'acabar amb el soroll d'aquell grup de joves que havien convertit l'espai en lloc de trobada en els llargs vespres d'estiu. Tancar l'aixeta de les fonts era la manera d'allunyar les persones amb dificultats per accedir a l'aigua corrent. Solució o trasllat del problema?

Badalona, en això també, feia punt de nou com a pionera de l'urbanisme hostil que, poc temps després, es practicaria contra les persones sense llar –per cert, avui ben vigent en ciutats de tot pelatge polític.

Cap d'aquestes preteses solucions serveix per a gaire res més que per traslladar o agreujar el problema. Un mal diagnòstic mai és un bon presagi. El problema no és el banc ni la font en si mateixos, ni el portal on aquella persona sense llar planta el seu precari refugi, sinó la falta d'alternatives de lleure, la pobresa i la marginació. El problema és una societat cada vegada més desigual i un espai públic amenaçat per la privatització d'usos, i que és víctima, alhora, d'una societat cada vegada més polaritzada i individualista.

L'estigmatització de col·lectius pot semblar un dany col·lateral, però en el fons és l'objectiu d'una agenda política que situa l'espai públic com el lloc a domesticar i *securitzar*. Un espai ple de perills i riscos que cal fer asèptic a costa de qui sigui (normalment a costa dels que menys es poden defensar). Un espai que no ha de molestar. On tot ha d'estar sota control.

L'experiència del PP a Badalona no és un cas ni tan extrem ni tan superat com voldríem pensar. Ni és, de fet, una experiència amb patent d'exclusivitat. Alerta, per tant: al costat de bones idees (activitats de lleure dirigides, programació cultural, zones de jocs, disseny accessible...) veiem una creixent ten-

dència restrictiva en el disseny i gestió de l'espai públic... Per si de cas.

Hi ha problemes? És clar: vandalisme, inseguretat, problemes de convivència, incompatibilitat d'usos... Però si de veritat els volem abordar, cal anar a les raons estructurals i no tenir por de bancs i fonts, que al capdavall poden esdevenir també oportunitats; eines per a una estratègia de fer (i cosir) una ciutat més inclusiva i justa.

Ara bé, hem de voler i saber sortir de la temptació de fiar-ho tot al que ja ve de fàbrica i que és el més fàcil: la zona d'exercicis per a la gent gran, el parc per a infants de 0-6 anys o el pipicà de torn. Tres elements que responen a les necessitats dels col·lectius més fàcilment integrables. Es tracta d'obrir una mica el focus, de ser valent i de posar-hi voluntat. Perquè és possible sumar usos i opcions.

Cal, això sí, anar més enllà de la idea d'un urbanisme que ho dona tot per descomptat i que funciona d'esma. La plaça es dibuixa al despatx de l'arquitecte, però només en part, perquè allà on es fa viva no és al *render*, sinó que és a peu de carrer. I aquí és on cal comptar amb tots els actors i donar-los joc; incorporar-los amb complicitat en el disseny i la discussió prèvia.

Tan important com assegurar una zona de jocs infantils adequada i de qualitat hauria de ser el fet de preveure activitats regulars amb els espais i els grups de joves de la zona perquè hi allarguin la presència (o fins i tot perquè en gestionin algun sector). Tan necessari com escollir bé les espècies vegetals per plantar hauria de ser pensar en recorreguts segurs i amigables per a tots els col·lectius i escoltar-ne les necessitats i vivències. Tan convenient com pensar en materials resistents i segurs hauria de ser connectar amb la història i el patrimoni immaterial d'aquell barri on s'intervé. Tan important com tallar la cinta per donar per inaugurada la nova plaça hauria de ser preveure el seu manteniment futur, que ha d'anar més enllà de la reposició de les peces trencades i incloure també la dinamització o, si convé, la mediació. Perquè no només cal regar les plantes, sinó aquelles activitats que enxarxen i fan trama cívica.

Omplir d'activitat places i parcs no pot ser mai un problema. És, ben al contrari, una oportunitat de fer comunitat. I això és, sobretot, fer ciutat.

“

Cal anar més enllà de la idea d'un urbanisme que ho dona tot per descomptat i que funciona d'esma. La plaça es dibuixa al despatx de l'arquitecte, però només en part, perquè allà on es fa viva no és al 'render', sinó que és a peu de carrer. I aquí és on cal comptar amb tots els actors i donar-los joc

”

Flaixos

@xoxoson: Bastant *heavy* que a 24 d'octubre a les set del vespre no puguis sortir de casa en màniga llarga sense començar a suar al cap de 2 minuts.

@MarcLesan: Les categories del *Joc de Cartes be like*: busquem el millor xef pèl-roig amb escoliosis del Pallars Jussà nascut el mes de novembre en lluna minvant.

@iriavt: Dia 5 a Austràlia, primera prova de foc: panerola dins el llit. També avui, primer pensament seriós d'agafar un vol de tornada.

The advertisement features a vibrant, colorful background with various geometric shapes in shades of red, blue, yellow, and green. In the upper left, a white robot with a large eye and a red bowtie stands next to a brown furry character wearing a white t-shirt with a green lightning bolt. In the upper right, a small blue and white bee flies near a green monkey character. The center of the page is dominated by the large white text 'SX3'. Below this, the headline reads 'El nou SX3 Ja és aquí!' followed by the tagline 'Tot un món a les teves mans'. In the bottom right corner, a man in a pink long-sleeved shirt and a green hood with cat ears has a surprised expression with his hands raised. In the bottom left corner, there is a QR code and a stylized illustration of a trumpet.

SX3

El nou SX3 Ja és aquí!
Tot un món a les teves mans



Successos | Li demanen 17 anys per matar un home a un bar

La Fiscalia demana 17 anys de presó per a un home acusat d'assassinar-ne un altre l'octubre del 2019 en un bar de la ciutat. Tot va començar amb una baralla entre dues persones per una taula de billar, que va finalitzar a l'exterior de l'establiment amb la mort d'una d'elles.

Els reptes de les metròpolis de tot el món es debaten al Citilab

» El congrés Metro Solutions reuneix a la ciutat experts de 21 països
» L'emergència climàtica i la coordinació municipal centren l'acte

GOVERNANÇA ▶ Durant dos dies, els reptes de futur de les àrees metropolitanas d'arreu del món van estar a debat al Citilab. D'aquesta manera, Cornellà es va convertir en l'epicentre mundial de les grans metròpolis, amb la presència d'una vuitantena d'experts vinguts de fins a 21 països en el marc del congrés Metro Solutions, que va organitzar l'Àrea Metropolitana de Barcelona (AMB) els dies 17 i 18 d'octubre a la ciutat.

D'aquesta manera, qüestions com ara la governança metropolitana, les competències dels ens supramunicipals o les desigualtats van ocupar les diferents conferències i taules rodones, en les quals van participar també representants polítics locals i barcelonins, com ara l'alcalde, Antonio Balmón; Ernest Maragall, regidor i candidat d'ERC a l'alcaldia de Barcelona i vicepresident de l'Àrea d'Internacional i



El congrés Metro Solutions va celebrar-se a mitjan mes. Foto: AMB

Cooperació de l'AMB, o el tinent d'alcaldia de Barcelona, Jordi Martí, entre altres, com ara l'exalcalde de Montreal, Denis Coderres, o l'alcaldesa de Bogotà, Claudia López.

A les diferents xerrades i als tallers es va defensar la necessitat d'intensificar el diàleg entre

les àrees metropolitanas i les organitzacions internacionals, com ara la Unió Europea, coordinar-se entre els municipis que formin part d'una gran metròpolis o bé la urgència de portar a terme una feina conjunta per transformar-se i fer front a l'emergència climàtica.

Reclamen que es protegeixin els espais naturals amenaçats

MEDI AMBIENT ▶ Membres de la plataforma SOS Baix Llobregat i l'Hospitalet van irrompre el passat dia 25 d'octubre al plenari de l'Àrea Metropolitana de Barcelona (AMB) per reclamar que es protegeixin els espais naturals i agrícoles amenaçats per la construcció. En aquest sentit, els activistes van demanar a l'ens supramunicipal que canviés el plantejament del Pla Director Urbanístic Metropolità (PDUM), que s'està elaborant i està previst que quedi aprovat els pròxims mesos. Aquest projecte es basa

en el Pla General Metropolità (PGM) i, segons apunten els ecologistes, permetria edificar 70.000 habitatges nous a zones que ara per ara són agrícoles o tenen un cert interès natural. Entre elles, la de Ribera-Salines, que qualifiquen "d'alt valor agrari", entre moltes altres.

En aquest sentit, SOS Baix Llobregat i l'Hospitalet va titllar de "suïcida" continuar apostant per "sacrificar el territori en mans de l'urbanisme". "Tot això està en joc al PDU metropolità", van avisar.

Comencen les obres per obrir un segon accés a l'estació



Les obres estaran enllestides en quatre mesos. Foto: Ajuntament

INFRAESTRUCTURES ▶ Renfe ha posat en marxa les obres per obrir un nou accés a l'estació de trens de Cornellà. L'actual edifici només en té un, fet que obliga els passatgers que baixen a la ciutat per la via direcció a Martorell a creuar un pas inferior per passar a l'altra andana, des d'on es pot sortir a l'exterior.

Per tant, l'objectiu de les obres és habilitar una nova entrada a la banda nord, atès que ara no hi ha manera de sortir pel carrer Sevilla si no es fa servir el pas inferior per sota de les vies i, des-

prés, el pont que les creua. Aquesta actuació té un pressupost de 215.000 euros i està previst que es finalitzi d'aquí a quatre mesos. A més, el nou accés comptarà amb control d'accés, màquines d'autovenda i servei d'informació al passatger, detallen des de Renfe.

Amb tot, aquesta és una llarga reivindicació del veïnat. A més, el Síndic de Greuges de la ciutat, Joan Barrera, va promoure l'any 2016 una iniciativa per demanar a Renfe que fes l'estació accessible.



Una actuació. Foto: Ajuntament

El Festival de Pallassos tanca amb 24.000 visitants

ESPECTACLES ▶ Cornellà ha viscut un Festival de Pallassos com els d'abans de la pandèmia. Enguany era l'any de la recuperació d'aquest esdeveniment i, segons les xifres d'assistència, no ha defraudat. L'Ajuntament informa que 24.000 persones han gaudit d'una setmana d'espectacles relacionats amb el món del clown.

La cita, que ha donat especial rellevància als espectacles de carrer, ha servit per demostrar

que Cornellà continua sent un punt neuràlgic d'aquest art, amb *shows* i tallers que han mostrat a grans i petits el món dels pallassos entre bambolines.

Una de les novetats d'aquesta edició, a més, ha estat l'entrega de fins a tres Nassos d'Or, en concret a la companyia Los excéntricos i a Carlos i Lluís Raluy, persones compromeses amb la promoció d'aquest art i que el porten a la sang.



Atenció psicològica via telemàtica

Psicoterapeuta Col·laboratiu i Dialògic

Psicòleg



Depressió, Ansietat, Estrès
Dificultats de relació

Visites concertades dimarts i divendres

www.javiercentol.com


📞 625 522 561

Numància, 52-54 Entresòl 4t

The advertisement features a vibrant green background with a pattern of overlapping blue and yellow geometric shapes. At the top left, a young man in a blue sweater and a young woman with glasses and denim overalls are smiling. To their right, an anime scene from Haikyuu!! shows characters in action. In the center, a large white 'SX3' logo is prominently displayed. Below the logo, the text 'EL NOU SX3 CREIX!' and 'TOT UN MÓN A LES TEVES MANS' is written in white. At the bottom left, an anime character from Demon Slayer is shown in a dynamic pose, with a QR code positioned below it. At the bottom right, two young women, one in an orange top and one in a pink top, are smiling and making hand gestures.

SX3

EL NOU SX3 CREIX!
TOT UN MÓN A LES TEVES MANS



L'augment del nivell del mar farà que les tempestes produeixin més destrosses a les costes metropolitanas. Foto: Jordi Pujolar/ACN

El futur ja és aquí. El futur que altres indrets del planeta fa temps van començar a viure en forma d'inundacions, incendis, temperatures extremes, sequeres o episodis de fam ja és a casa nostra. I si fins fa poc no érem capaços d'intuir-lo o fins i tot hi havia qui s'entestava a negar-lo, sembla que ara s'ha fet evident. El darrer ha estat l'estiu d'allò que l'ambientòleg i doctor en Ciències del Mar Marc Cerdà anomena "despertar de la consciència climàtica".

Europa no és immune a la crisi provocada per l'escalfament global i la població ho ha pogut comprovar en la seva pròpia pell després d'uns mesos de calor extrema. Malgrat això, encara ens costa imaginar com la nova etapa climàtica ens afectarà en l'àmbit local. Com es viurà en el dia a dia de l'àrea metropolitana de Barcelona? S'inundaran ciutats? L'aire serà irrespirable? Passarà com en altres indrets del món en els quals la situació és del tot insostenible i suposa morts i inestabilitat social?

INUNDACIONS

Al Pacífic, el mar ja ha engolit quilòmetres i quilòmetres de terra en països com Indonèsia o les Illes Salomó. La lenta desaparició del gel dels casquets polars i de Groenlàndia fa que el nivell del mar augmenti i posi en perill les costes de tot el món. La pregunta és òbvia: com es traduirà això a l'àrea metropolitana? Les investigacions del Grup Intergovernamental sobre el Canvi Climàtic (IPCC) apunten que el més probable, d'ara fins a finals de segle, és que el nivell del mar Mediterrani creixi entre 70 i 80 centímetres.

José Antonio Jiménez Quintana és catedràtic a la Universitat Politècnica de Barcelona (UPC) i ha estudiat l'efecte que l'augment del nivell del mar tindrà sobre tota la costa catalana. "Ara mateix, les platges ja estan retrocedint un metre per any", explica el docent.

Es podria pensar que els efectes de l'escalfament global faran desaparèixer pobles o barris sencers de la costa, però no és així. "En el cas metropolità, i a diferència del Delta de l'Ebre, la pujada del nivell del mar, en realitat, només farà retrocedir les platges", diu Jiménez. Això que d'entrada podria semblar un alleugeriment, però, en realitat és preocupant. "El mar actua de barrera de protecció de l'entramat urbà i, per tant, en cas de tempestes en llocs on hi ha poca platja, com el Masnou o la Barceloneta, els danys poden ser molt grans", afirma Jiménez per afegir que "qualsevol tempesta menor que el Glòria ens semblarà que és similar perquè les destrosses seran de la mateixa magnitud".

Tal com explica Cerdà en línies similars, en les pròximes dècades "el fenomen de les precipitacions puntuals molt intenses anirà augmentant i la pujada del nivell del mar farà créixer el risc de destrosses en edificis o transports per llevantades i pluges".



Una crisi climàtica a la metropolitana

El canvi climàtic és una realitat ineludible. Parlem amb experts de diferents camps i ens preguntem com es viurà a la metròpoli aquesta situació que afecta tot el món. Tindrem més inundacions per la pujada del nivell del mar? Quants graus augmentarà la temperatura? Hi haurà més morts per contaminació?

Malgrat això, no tota la responsabilitat és de l'augment del nivell del mar. "Soc molt reticent a parlar de canvi climàtic, perquè em sembla una forma de responsabilitzar el clima de coses que tenen a veure amb l'acció humana", considera Jiménez. De fet, segons el seu parer, el que passa a la costa metropolitana té més relació amb totes les intervencions urbanístiques que s'han fet durant dècades al litoral que no pas amb el nivell del mar.

"Per una banda, els rius s'han modificat i ja no porten sediments per regenerar les platges i, per l'altra, a l'àrea metropolitana hem construït a primera línia de mar i hem eliminat les platges que ens protegien", explica el catedràtic de la UPC. Així, l'augment del nivell del mar només aprofundeix en una situació que pot fer que, si no hi ha accions concretes per evitar-ho, la vida humana a davant de la costa sigui molt difícil.

Però encara podria ser pitjor, ja que la predicció de l'IPCC ens parla de l'escenari més probable, no del més extrem. En el cas que el mar creixi dos metres com diuen els models matemàtics més catastròfics, es podria inundar el Delta del Llobregat i l'aeroport estaria en risc. "No podem saber com serà, perquè parlem d'una previsió", diu Jiménez. De fet, les recents fugues dels gasoductes Nord Stream al mar Bàltic han suposat l'emissió de milers de tones

de metà a l'atmosfera, que han accelerat l'escalfament global.

ALTES TEMPERATURES

El passat mes de juliol, 180 persones van morir a Catalunya a conseqüència de l'onada de calor. A tot l'Estat van ser quasi 2.200. Tots els registres apunten que, tant a Barcelona com a la seva rodalia, el nombre d'onades de calor, és a dir quan les temperatures superen durant tres dies consecutius els 33 graus, augmentaran. En aquest



Anirà per classes

● L'Albert fa poc temps que ha pres la determinació de marxar de Barcelona amb la seva parella. Feia temps que la idea li rondava pel cap i, finalment, ha trobat una casa a la Garrotxa. Són molts els motius que l'han fet decidir a deixar la ciutat on ha viscut tota la seva vida, i entre aquests hi ha la situació d'emergència climàtica de la capital catalana. "Aposto per un lloc on, si el món se'n va cap al col·lapse, pugui tenir algunes eines de supervivència", explica aquest jove arquitecte i també escultor. "No vull haver de dependre de si hi ha menjar al

de gènere. Així ho apunta Blanca Valdivia, del col·lectiu d'investigació urbanística Punt 6, quan assenyala que "la crisi climàtica té un impacte més fort sobre la gent gran, la infància i les dones, perquè són qui més temps passa a l'espai públic" i, per tant, qui més patirà les altes temperatures o l'efecte de la contaminació.

D'altra banda, tal com afirma l'ambientòleg Marc Cerdà, les classes populars patiran més el canvi climàtic. "Serà, sobretot, en les onades de calor, ja que els barris amb rendes més baixes tenen menys capacitat d'adaptar

Els edificis en un estat més deficient els trobem als municipis més vulnerables de la metròpoli, i són els que pitjor poden combatre la crisi climàtica

supermercat o de passar fred en funció de quan em tallaran el gas", afegeix. Afirmar que no és un hippie i que no es vol "desenganxar del món", però assenyala que vol tenir "sobirania". Tenir llenya o tenir un hort. "En una ciutat és impossible, per molts horts urbans que hi hagi", sentència.

Com ell, cada vegada hi ha més gent que marxa de la ciutat per estar en contacte amb la natura. De fet, des de la pandèmia, Barcelona ha perdut habitants. Malgrat això, encara és una minoria la que pot permetre's el canvi per esquivar els inconvenients de viure en una ciutat. De fet, la crisi climàtica, com en tants altres temes, té un fort biaix de classe i

tar els edificis", diu. Segons l'AMB, mentre que a Sant Adrià o a Badia els immobles en un estat deficient són més del 17%, a Tiana, Sant Cugat o Sant Just ronden el 5%. Així, per combatre el fred o la calor extrema, les famílies de rendes baixes hauran d'utilitzar sistemes que gasten molta energia. "En un context en què augmenta el preu dels subministraments, les classes populars encara es veuran més empobrides", considera Cerdà.

Fet i fet, podria acabar-se creant una classe benestant fora de les ciutats i una de vulnerable que hi visqui. Com si fos una pel·lícula distòpica on els rics s'aïllen en ciutats residencials i els pobres viuen en presons de formigó.

sentit, la pitjor part se l'endurà la capital, ja que és la ciutat que pateix més l'anomenat efecte illa de calor. Ens referim a l'acumulació de calor per la gran quantitat de formigó que hi ha. Així, ara es produeix una onada de calor cada quatre anys a Barcelona, però el 2100, en el pitjor dels escenaris podrien ser entre quatre i cinc anuals i en el millor, dues.

Des de l'Agència de Salut Pública de Barcelona (ASPB) apunten que aquesta situació no es produirà a tots els indrets de la ciutat de la mateixa manera. Si actualment als districtes de Sant Martí o de Ciutat Vella les temperatures màximes en tot un any se situen lleugerament per sobre dels 38 graus, el 2100 podrien arribar a superar els 43 (escenari benevolent) o els 47,5 graus (escenari crític). Això no vol dir que tots els barris es vegin afectats de la mateixa manera pel que fa a les morts per temperatures elevades. En el cas més extrem, la Dreta de l'Eixample, per cada grau que augmenta la temperatura a l'estiu, el risc de mortalitat creix un 11%, cosa que suposa al voltant de 21 morts l'any a causa de temperatures elevades. A la Vila de Gràcia seran 19 persones, a Vallvidrera cap i a la Barceloneta, tot i ser de les zones amb un augment de les

temperatures més gran, per l'efecte del mar les morts no seran tantes. Segons l'ASPB, les defuncions per onades de calor tenen a veure amb diversos factors, com "el percentatge d'habitatges antics i que, per tant, no aïllen bé de la calor, el percentatge de treballadors manuals, és a dir la població amb menys renda, i el nombre d'espais verds que hi ha en un indret".

Les males notícies no acaben aquí pel que fa a l'augment de les temperatures. "Les onades de calor, cada vegada més freqüents i llargues, faran créixer les necessitats futures d'aigua a l'espai públic", afirmen des de l'Àrea Metropolitana de Barcelona (AMB). De fet, les pluges a la capital catalana podrien minvar entre un 14 i un 26% el 2100. "Consumim molta aigua del Ter Llobregat i poques ciutats metropolitanas tenen un pla per canviar aquesta dinàmica", afirma Cerdà. "En un context en què augmenta la sequera, hauríem de ser molt més proactius en la recaptació, reutilització i depuració d'aigües", afegeix.

Encara més contundent es mostra Pep Puig, exdiputat de Junts per Catalunya i cofundador d'Ecotècnia i d'Ecoserveis. "Estem abocats a una crisi de subministraments tant d'aigua com d'ali-

"A finals de segle, la manca de platges farà que un temporal amb menor intensitat afecti les ciutats amb el mateix grau de destrosses que el Glòria"

El 2100, en el pitjor dels escenaris, les temperatures màximes a l'estiu podrien enfilarse per sobre dels 47,5 graus en alguns barris de Barcelona

ments", afirma. L'àrea metropolitana és molt dependent dels territoris no urbans de Catalunya, i en un context d'emergència generalitzada es podria quedar aïllada de la resta del territori.

Per acabar, les altes temperatures també podrien derivar cap a un augment del risc d'incendis. Des de fa anys els experts alerten d'un nou fenomen que té els Bombers catalans atemorits. Són els anomenats megaincendis, que es produeixen quan hi ha temperatures de més de 30 graus, vents superiors als 30 quilòmetres per hora i humitat per sota del 30%. Tal com ha explicat en reiterades ocasions el cap de l'Àrea del Grup de Recolzament d'Actuacions Forestals (GRAF) dels Bombers de la Generalitat, Marc Castellnou, aquests focs podrien fer que Collserola sencera cremés en menys de vuit hores. Actualment, l'AMB treballa en un pla per minimitzar el risc d'incendis al pulmó verd de la metròpoli.

CONTAMINACIÓ

L'última de les derivades metropolitanas pel que fa al canvi climàtic és el nombre de morts relacionades amb la contaminació.

Els estudis de l'ASPB calculen que entre el 2018 i el 2019 es van

produir al voltant de 1.000 morts a Barcelona relacionades amb la contaminació. Aquesta xifra representa el 7% de les morts anuals a la ciutat. Des de l'Institut de Salut Global de Barcelona (ISGlobal) afirmen que, en el marc metropolità, la contaminació provoca més de 3.700 morts anuals que podrien arribar a les 4.000 si no es compleixen les recomanacions de l'OMS pel que fa a la contaminació produïda, sobretot, pels vehicles privats.

Amb tot, val a dir que des de les administracions s'estan duent a terme plans per evitar totes les situacions de les quals hem parlat. L'Ajuntament de Barcelona, per exemple, treballa en el Pla Clima, que contempla la creació d'espais verds, la reducció del trànsit privat, la millora de l'eficiència dels edificis o la generació d'energia als terrats amb plaques solars.

Tanmateix, són plans per pal·liar els efectes del canvi climàtic. Com diu Jiménez, "ara ja es tracta d'adaptar-se a una realitat més que de combatre-la". Perquè el futur ja és aquí.

Un reportatge d'Albert Alexandre



Tot a punt per a la celebració del sisè Congrés de Dones del Baix

IGUALTAT ▶ Cornellà serà l'escenari del sisè Congrés de Dones del Baix Llobregat, els dies 4 i 5 de novembre. Sota el lema *#weareone #somuna #somo-suna*, aquesta cita tornarà a posar l'accent en les polítiques necessàries per a avançar en la igualtat entre homes i dones. S'espera que hi participin al voltant de 500 dones de tota la comarca, que se sumaran a les expertes de diferents àmbits que prendran part en les conferències del congrés.

La trobada s'inaugurarà el dia 4 de novembre a l'Auditori, amb la benvinguda institucional i una conversa inaugural entre la psicòloga Sata Berbel i la doctora en Lingüística Estrella Montolí, a partir de dos quarts de cinc de la tarda. La jornada continuarà amb el resum de les activitats pregressuals que s'han celebrat els últims mesos arreu de la comarca, i amb un espectacle d'humor en femení.

DIA INTENS DE XERRADES

L'endemà serà el dia més intens pel que fa a la celebració d'activitats. Aquella jornada se celebrarà a dos espais, al mateix Auditori i al Citilab, on tindran lloc quatre col·loquis sobre la dona



Les alcaldesses del Baix presenten el congrés. Foto: Twitter (@mariamirandacu)

en el món laboral del futur, les trajectòries vitals de les dones, la salut femenina i la maternitat. En paral·lel, l'Auditori acollirà dues conferències sobre violència masclista i empoderament sexual i reproductiu.

Per acabar, el congrés clourà amb les conclusions de les comissions de treball i el concert *Mujeres de música*, amb Sole Giménez. Tot plegat serà conduït per la periodista i escriptora Sílvia Tarragona.

El congrés té la voluntat d'erigir-se en un espai de coneixement, debat i participació, i planteja una oportunitat per reflexionar de manera conjunta sobre la situació de les dones i les desigualtats de gènere. I més, en un moment en el qual la pandèmia ha posat de manifest o ha agreujat moltes de les desigualtats i problemàtiques socials que existien prèviament.

En aquest sentit, els organitzadors del congrés apunten que les afectacions i conseqüències de la covid i la crisi global no són les mateixes per a homes que per a dones.

ERC ja mira a les municipals amb Albiol de candidata

POLÍTICA ▶ La plaça de l'Església va acollir el dia 13 d'octubre l'acte de presentació de Raquel Albiol com a candidata d'ERC a l'alcaldia. Albiol, que va ser reelegida el maig per l'assemblea local per liderar els republicans a les municipals de l'any que ve, va estar acompanyada per l'exregidor i exdiputat republicà Joan Tardà, i pel president de la Generalitat, Pere Aragonès. "Es-

tic convençut que farem el canvi", va expressar Aragonès.

Per la seva banda, el discurs d'Albiol va estar armarat d'un marcat to social, posant èmfasi en la idea de canvi. "Ha arribat l'hora de l'esquerra transformadora", va repetir en reiterades ocasions. També va criticar el projecte d'Àrea Residencial Estratègica (ARE) Ribera-Salines, del qual va dir que no és "social"

L'activista i periodista Lydia Cacho visita el Creació Fòrum

CONFERÈNCIA ▶ Lydia Cacho és una periodista i activista social que va haver d'abandonar el seu país, Mèxic, fa tres anys per les amenaces de mort que rebia en portar a terme la seva feina. "Quan descobreixes el poder de la veritat, rendir-se no és cap opció", va reflexionar la periodista mexicana, que va parlar sobre la seva trajectòria professional.

Cacho ha dedicat els seus 36 anys de carrera a investigar com funcionen les màfies i el tràfic de persones, de com blanquegen capitals i del fet que operen a tots els països del món, sense excepció. "Vaig entendre que el que feia tenia sentit el dia que

vaig conèixer una nena que havia fugit d'una xarxa i que després de passar per un calvari durant cinc anys, estava disposada a explicar-ho tot perquè cap altra nena tornés a passar pel que ella havia passat", va relatar als presents.

Per altra banda, Cacho també va alertar de problemàtiques com ara l'excessiu consum de pornografia que fan els menors. "Espanya és entre els quatre països on els menors consumeixen més pornografia, i el que cal és preguntar-se per què aquests menors veuen pornografia", va assenyalar la periodista mexicana.

la Barcelona desconeguda



La Casa
dels Barris

espai línia

Girona, 52
Dreta de l'Eixample

Entrada lliure

9:00h a 20:00h de dilluns a dijous

9:00h a 14:00h els divendres

“L'espai de Ribera Salines hauria de ser el jardí de Cornellà”

Raquel Albiol / Candidata d'ERC a l'alcaldia de Cornellà

Parlem amb Raquel Albiol pocs dies després de la seva presentació com a candidata d'ERC a l'alcaldia de Cornellà. Un acte que va comptar amb la presència del president de la Generalitat, Pere Aragonès, i que va estar marcat per un discurs més social que nacional. “La importància no és una bandera”, sosté Albiol.

Francisco J. Rodríguez
CORNELLÀ

Durant el seu discurs de presentació com a candidata no va parar de repetir que ha arribat l'hora de “l'esquerra transformadora”. Va fer una intervenció amb un marcat to social i amb poques apel·lacions a la independència. “No som nacionalistes, som republicans”, va resumir Joan Tardà. Parlar menys d'independència pot ajudar a fer créixer ERC en una ciutat com Cornellà?

A ERC som independentistes i no ens n'amaguem. Però per a nosaltres la importància no és una bandera, ja que la independència és una solució perquè la ciutadania pugui viure millor. El que volem són polítiques d'esquerres pensades a favor dels ciutadans. D'aquí que els nostres discursos, i no només ara, tinguin un to social.

També es van presentar com una formació que vol atraure gent de tots els orígens.

Com a partit, volem assemblar-nos al màxim a la població, no que la població s'assembli a nosaltres. És un orgull que Cornellà tingui aquesta riquesa social i cultural, amb gent vinguda d'arreu. Som un sol poble. Aquesta multiculturalitat és un valor, i volem representar-la a tots i a totes.

Quines són les seves expectatives electorals?

Anem a totes. Evidentment, aspiro a ser l'alcaldesa, però som conscients que els socialistes fa més de 30 anys que tenen majories absolutes. Volem trencar aquesta majoria, però no ens posem cap límit.

Creu que el PSC pot perdre la majoria absoluta?

És complex fer-ne valoracions. En l'àmbit nacional, tant socialistes

com ERC estem molt forts. Però la nostra intenció és trencar la majoria absoluta del PSC.

Ho veu factible?

Sí. Si no, no ens hi posaríem.

“L'Ajuntament no és vostè, alcalde”, va dir en la seva presentació com a candidata. Per què?

Té a veure amb una manera de ser de l'alcalde i amb una afirmació que ha reiterat en diferents ocasions. No ho dic a la babalà, perquè en més d'una ocasió l'alcalde ha fet servir l'expressió “l'Ajuntament soc jo”. I considerem que l'Ajuntament no és només l'alcalde, sinó totes les per-

“La nostra intenció és trencar la majoria absoluta del PSC, però anem a totes”

sones que formem part de Cornellà. Aquesta apropiació de l'Ajuntament no pertoca, i segurament té a veure amb tants anys governant amb majories absolutes. S'acaben creient que el consistori és seu, i no ho és.

Pensem en l'endemà de les eleccions municipals del maig. Estarien disposats a arribar a acords amb els comuns i l'espai de Podem per impulsar un canvi al govern municipal?

No ens tanquem a res, perquè tenim molt clar que volem transformar l'Ajuntament i les maneres de governar a la ciutat de Cornellà. Per tant, qui estigui disposat a acceptar aquest canvi de model, per a nosaltres endavant.

Al seu acte de presentació va criticar el projecte urbanístic de Ribera-Salines, que l'alcalde Balmón descriu com un “ecobarri”. Com el descriuria vostè?

Ens consta que han parlat d'una

transformació del projecte inicial, que és del 2009, i que potser ja no es plantejarien 2.500 habitatges, sinó menys. Hem demanat que es traslladi la informació als ciutadans i als grups municipals, per saber quina és la proposta de l'equip de govern. Però no en sabem res, més enllà de declaracions a la premsa o d'alguns comentaris. Sigui com sigui, no pot ser un ecobarri en el moment que t'estàs carregant l'última zona natural del municipi i hi estàs posant més totxo, amb tots els problemes ambientals que això comporta.

Balmón al·lega que la ciutat necessita habitatges.

Evidentment, però hi ha molts altres espais a la ciutat on ja s'està construint o que està previst que s'hi construeixi. Nosaltres hem proposat altres espais per disposar d'habitatge, com ara locals comercials de zones que ja no són comercials, àrees industrials que ja no tenen activitat, pisos de la Sareb, de fons voltors... D'opcions n'hi ha. L'ARE Ribera-Salines ni és social, ni és sostenible ni soluciona el problema habitacional, com ens volen vendre des de l'equip de govern. Perquè tots aquests pisos la gent de Cornellà no els podrà pagar.

El setembre, la consellera d'Acció Climàtica, Teresa Jordà, va allargar la mà a la plataforma contrària a aquest pla urbanístic per evitar perdre “cap més metre quadrat” de zona natural. Els ARE, però, són figures urbanístiques que crea la Generalitat per promoure habitatge. No és contradictori tot plegat?

Un ARE ha d'anar de la mà de la proposta del municipi, més l'acompanyament de la Generalitat. Per què? Perquè en el moment que demanes una quantitat d'habitatges, necessites que es facin equipaments, com escoles o ambulatoris, que en aquest cas és la Generalitat qui els ha de fer. Però la Generalitat no pot aturar un acord



mentre el municipi no decideixi fer-se enrere. Pot semblar contradictori, però si el municipi continua defensant el projecte, un compromís adquirit per la Generalitat no es pot desfer.

Imaginem per un moment que l'ARE Ribera-Salines és aparcad. Quina és la seva alternativa? Què faria en aquella zona?

Primer de tot, dignificar-la. Hi ha hagut una voluntat per part de l'equip de govern perquè aquesta zona estigui degradada i poder-hi fer pisos. Ens podríem plantejar incloure-la dins del Parc Agrari. No en forma part, però hi ha activitat agrícola, amb la importància que té el quilòmetre zero i la necessitat d'abastir la metròpoli. S'hi podrien plantejar espais de lleure o algun equipament per als veïns. Hauria de ser el jardí de la gent de Cornellà. Caldria compaginar l'activitat agrícola amb l'ús i el gaudi de la gent.

Recentment han sortit les dades anuals de renda que publica l'INE, i que tornen a mostrar desequilibris entre la zona nord de Sant Ildefons i Gavarrà i la resta de la ciutat. Què proposa per contribuir a revertir aquestes desigualtats?

Com a Ajuntament es poden dignificar els barris. És cert que s'ha iniciat un treball de cohesió, però s'hauria d'haver fet fa temps, així com impulsar altres mesures per a la no estigmatització de les perso-

nes que viuen a Sant Ildefons. Hauríem de poder aconseguir que Cornellà no tingués una concentració de persones en risc d'exclusió en uns barris concrets. També cal fer acompanyament; escoltar la ciutadania per saber les seves necessitats.

El transport públic també és una necessitat per als ciutadans. Cornellà, en línies generals, està ben connectada amb Barcelona, però a l'hora d'enllaçar amb ciutats veïnes de la comarca la cosa es complica. És una assignatura pendent la mobilitat intracomarcal al Baix Llobregat?

Hi ha una problemàtica a l'hora d'anar des de Cornellà cap a altres poblacions de la comarca, sí. Això no pot ser. L'AMB hauria de fer molt més. S'ha de treballar com millorar la mobilitat interna, més enllà dels problemes dels busos d'Avanza. Ara hi ha la notícia que es reactiva el Metro del Delta. Ens alegrem que es tornin a posar les piles.

Per acabar, el mes passat es van arxivar les causes contra els últims investigats a l'Ajuntament pel cas Consell Esportiu de l'Hospitalet. Tenint en compte tot plegat, no creu que l'operatiu policial va ser un pèl exagerat?

Vam considerar que era exagerat des del primer moment. Sempre hem defensat la presumpció d'innocència dels investigats i ens alegrem moltíssim que s'hagi demostrat que no hi havia causa.

De la 'Satélite' a Sant Ildefons: 60 anys d'història en una mostra

HISTÒRIA ▶ Un dels barris que millor exemplifica la desastrosa política urbanística del franquisme és Sant Ildefons. El que havia de ser un barri per a 7.500 habitants, basat en un model de ciutat-jardí, va acabar convertint-se en un nucli amb 13.000 habitatges i 45.000 habitants, d'acord amb la màxima de l'època d'obtenir el màxim benefici amb la mínima inversió. D'aquesta manera, l'empresa constructora, Construcciones Españolas SA, va aconseguir que es modifiquessin els plans urbanístics per poder reduir la superfície dels pisos i l'espai públic reservat als veïns o destinat a zones verdes.

Així doncs, el 1960 va començar a construir-se la *Ciudad Satélite*, el nom amb el qual es va promocionar. El que un dia va ser zona d'esbarjo i de conreu va passar a ser un dels barris més densament poblats de l'àrea metropolitana. Tanmateix, aquest hàndicap inicial no va ser obstacle perquè s'hi formés un potent moviment associatiu i veïnal que ara es vol recordar en una exposició. I és que des del dia 12 d'octubre, i fins a l'11 de desembre, una carpa ubicada al davant del Centre Cívic de Sant Ildefons acull una exposició de



Detall d'una fotografia antiga de l'exposició. Foto: Línia Cornellà

gran format sobre la història del barri. La mostra està comissariada per l'historiador Pere Guaita i ha estat produïda pel departament de Patrimoni Cultural de l'Ajuntament. L'objectiu del projecte és demostrar "el gran potencial humà, sociocultural, econòmic i intel·lectual de Sant Ildefons", destaquen des del consistori.

PASSAT, PRESENT I FUTUR

Aquest recorregut dels 62 anys d'història del barri fa servir els recursos dels testimonis orals de veïns i veïnes que hi han viscut, a més de fotografies i un audiovisual en el qual els participants expliquen la seva vinculació amb

Sant Ildefons i quines expectatives tenen per al futur. De fet, l'exposició vol servir també per mostrar quins són els horitzons i les aspiracions del veïnat.

Sigui com sigui, aquesta mostra repassa moments clau per entendre la història del barri, com ara l'allau migratòria de mitjan segle XX que va nodrir d'habitants Sant Ildefons. Migrants que van caure en un barri amb molts edificis, però sense cap classe de servei. D'aquí que hi nasqués l'Associació de Veïns, una entitat a través de la qual els veïns van reivindicar un barri millor. Tot plegat es podrà veure en l'exposició, que estarà disponible fins a l'11 de desembre.

Grans i petits sumen esforços a l'hort municipal

EDUCACIÓ ▶ Alumnes d'11 escoles de la ciutat participen en un projecte d'educació alimentària que l'Ajuntament està impulsant per promoure els valors de la proximitat, la sostenibilitat i l'aprofitament alimentari, a més de prevenir els trastorns associats a l'alimentació.

Ho porten a terme de la mà dels avis i àvies que tenen un hort municipal, a través del conreu de la col paperina. El passat 19 d'octubre 25 alumnes van rebre les llavors d'aquesta espècie i, amb el guiatge d'una persona gran, van plantar-les. Aquesta acció es desenvolupa amb el suport del Parc Agrari del Baix Llobregat i la col·laboració del Convivium Slow Food Garraf-Penedès. Per altra banda, els col·legis també plantaran una part a l'hort escolar i en cediran als pagesos del Parc Agrari que hi participen.

Les cols que naixeran seran posteriorment cuinades per xefs de renom com Valentí Mongay, Ada Parellada, Sergi de Meià, Albert Mendiola, Marc Esteve, Xavier Llanos, José Manuel Parrado, Eva Davo, Diego Borja i Pep Salsetes, entre altres. Es tracta d'una iniciativa pionera en l'àmbit internacional.

En Bici Sense Edat o el dret a sentir el vent a la cara



Foto: Línia

SOLIDARITAT ▶ El servei de passejades en tricicle En Bici Sense Edat aterra a Cornellà. Aquesta iniciativa, que va néixer fa una dècada a Dinamarca i que s'ha estès per tot el món, proposa passejades per a gent gran o amb mobilitat reduïda per entorns amables. Els conductors dels tricicles són voluntaris que reben una formació per poder participar en aquest projecte que ja s'ha consolidat en uns altres municipis de la comarca, com ara Sant Just Desvern, i que té també un peu al Delta del Llobregat, amb un incipient grup a Castelldefels. Sense anar més lluny, els premis del Centre d'Estudis Comarcals han nominat aquesta iniciativa, que té un lema que és tota una declaració d'intencions: el dret a sentir el vent a la cara.

**NECESSITEM ALIMENTS
BÀSICS PER CONTRIBUÏR
A L'ALIMENTACIÓ DE MÉS DE
163 MIL PERSONES**

Col·labora



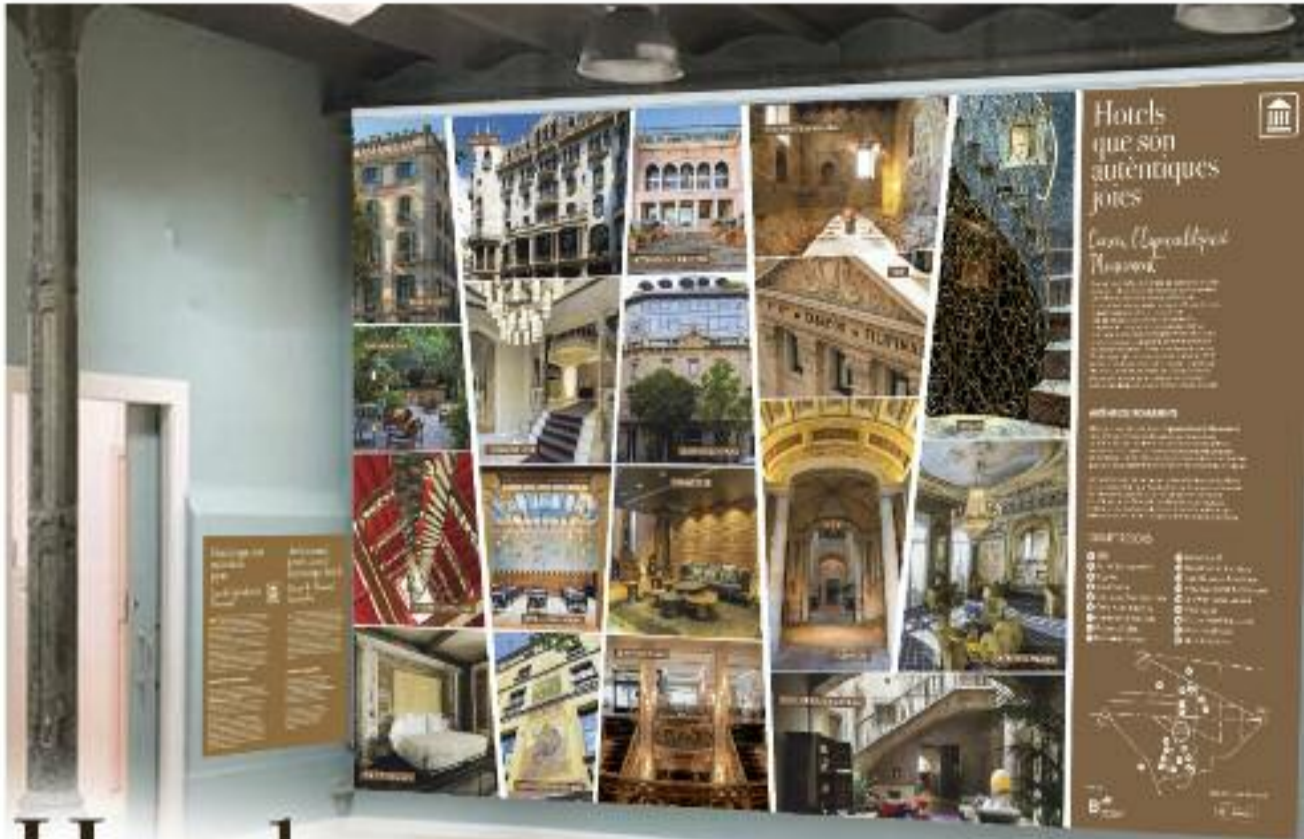
BANC DELS ALIMENTS

líniacornellà

bancdelsaliments.org



SCAN ME



Hotels que són autèntiques joies

Conèix l'Especialització Monument



La Casa dels Barris

espai línia

Girona, 52
Dreta de l'Eixample

Entrada lliure

9:00h a 20:00h de dilluns a dijous
9:00h a 14:00h els divendres



**UNHCR
ACNUR**

La Agencia de la ONU para los Refugiados
comité español

EMERGÈNCIA A UCRAÏNA

LES PERSONES QUE ESTAN FUGINT ET NECESSITEN

DONA ARA A

ayudaucrania.com

Bizum – Codi: 01151

ES86 2100 2262 1802 0040 3932

En el marc del Festival de Pallassos, que s'ha celebrat aquest mes a la ciutat, els mercats municipals de Sant Ildefons i Marsans han rebut la visita de diferents companyies que van amenitzar les compres del matí del divendres 21.

Nova oportunitat per a nou paradistes de Sant Ildefons

MERCATS ▶ El Ple del setembre va aprovar per unanimitat l'adjudicació de nou parades del Mercat de Sant Ildefons a comerciants que havien quedat en segona o tercera posició en el concurs per aconseguir-ne la concessió. Així ho va explicar el tinent d'alcaldia Antonio Martínez Flor, que va assenyalar que fins que no s'ha produït la renúncia en ferm dels botiguers que havien obtingut parada, no havien pogut alliberar-les per adjudicar-les a paradistes que, tot i presentar-se al concurs, havien quedat en segona o tercera posició.

Martínez Flor va detallar que aquestes nou parades representen 20 números –cada parada pot tenir diversos números–, i va afegir que està previst que aviat portin al Ple quatre més per adjudicar-les a uns altres comerciants. A més, va assegurar que al mercat hi ha ara per ara quatre parades, que representen 10 números, que no tenen concessionari.



El mercat ha estat objecte de polèmica l'últim any. Foto: Línia Cornellà

D'aquesta manera, els paradistes que no van guanyar el concurs estan sent reubicats en unes altres parades.

Sigui com sigui, a l'abril, el mateix Martínez Flor va dir que, finalment, de les 123 parades del Mercat de Sant Ildefons, 101 quedarien ocupades per algun comerç, el que significa una ocupació de prop del 90%. I és que la polèmica per les noves

concessions del mercat va esclatar l'any passat, quan els paradistes van denunciar que l'Ajuntament havia plantejat un plec de condicions abusiu. Per la seva banda, el govern municipal sempre ha defensat que el procediment de licitació s'ajustava a la normativa, i que, en cap cas, es podia argumentar manca de diàleg, tal com van criticar els paradistes en el seu moment.

Cornellà aposta per tercer any per les targetes moneder

CAMPANYA ▶ De cara a la campanya de Nadal i rebaixes, l'Ajuntament tornarà a posar a l'abast les targetes moneder carregades amb 100 euros per gastar a les botigues de la ciutat.

Aquesta campanya pretén donar un cop de mà al comerç de proximitat a través d'unes targetes que es poden adquirir al web www.compracornella.cat. Es podran adquirir a partir de l'1 de novembre i tindran un preu de 75 euros. I és que els 25 restants, perquè les targetes estan

carregades amb 100 euros, els posa l'Ajuntament de les arques municipals. Amb aquestes targetes, els cornellanencs podran fer compres a comerços de la ciutat que participen en la campanya fins al 30 de juny del 2023.

Pel que fa al color de les targetes, a diferència de les de l'any passat, les d'enguany seran negres. Tanmateix, les targetes grises, corresponents a la campanya anterior, es podran continuar fent servir fins al 31 de desembre d'aquest any.



Les targetes moneder d'enguany seran negres. Foto: Ajuntament

el valor de la proximitat

100.812

usuaris únics metropolitans

Octubre'21 OJD

166.566

pàgines vistes

Octubre'21 OJD



línia

el diari metropolità

liniatarxa.cat

grup comunicació21



amic ficcions

L'AVENTURA DE CREAR HISTÒRIES

15a EDICIÓ

FEM DE L'ESCRITURA UN JOC...

Si ets alumne de 3r o 4t d'ESO,
Batx. o CFGM, inscriu-te fins al
31 de gener de 2023 a:

www.amicficcions.cat

Participa i guanya!



PlayStations



iPhones



iPads
Llibre electrònic



Auriculars
sense fils

Organitza:



Amb el suport de:



Amb la col·laboració de:



FUNDACIÓ CARULLA



G CONSELLERIA
O FONS EUROPEUS,
I UNIVERSITAT I CULTURA
B DIRECCIÓ GENERAL
POLÍTICA LINGÜÍSTICA



GENERALITAT VALENCIANA
TOTS A UNA VEU
Conselleria d'Ensenyament
General Departament

Judit Ortiz és força de voluntat

» L'exjugadora del Basket Almeda va superar al club una greu lesió, que l'ha ajudat a escoltar-se millor
 » "No sé si les companyes són conscients de l'energia que em van regalar", confessa la barcelonina

Toni Delgado
CORNELLÀ



"Va ser ella mateixa qui es va ajudar més durant la seva greu lesió. Té una força de voluntat infinita", m'avança Mar Pacheco, pivot del Club Joventut Badalona, el dia abans d'entrevistar Judit Ortiz (Barcelona, 2000), base del Bàsquet Femení Sant Adrià.

A Ortiz se li il·luminen encara més els ulls quan li llegeixo la reflexió de la seva amiga. Viu somrient i contagia optimisme i humilitat. "Ostres! Mar, t'estimo! Dono gràcies per haver-me lesionat en aquell equip. No sé si les companyes són conscients de l'energia que em van regalar amb els seus consells, i a vegades només preguntant-me i escoltant-me. I, per descomptat, la meua família va ser i és un suport constant".

Viatgem al curs 2020-2021. Feia només unes setmanes que l'entrevistada havia aterrat al Basket Almeda. Impacta com explica, amb un somriure, que no canviaria com va defensar Claudia Soriano en un contracte: "Repetiria el moviment que vaig fer en aquell entrenament de setembre. Era el destí".

El diagnòstic va ser terrible: trencament del lligament encreuat i petita fractura del menisc al genoll esquerre. "Sabia que no podria ajudar tant l'equip com volia i em vaig marcar una data, que em repetia sovint... 27 de març de 2021, 27 de març de 2021...", confessa. Era el dia que es jugava l'últim partit de la fase

regular del grup C de la Lliga Femenina 2, just al Pavelló d'Esports Josep Mora, de la UE Mataró. L'equip del qual provenia.

Li van dir que es recuperaria en uns 9 mesos i que necessitaria un any per estar al 100%. Ortiz, però, havia trobat el cas d'un jugador de futbol que havia tornat en 5 mesos. "La seva història em va inspirar i també tenia en compte que la recuperació en les dones és més complicada", enraona. La barcelonina es va deixar l'ànima per complir el seu propòsit i ho va aconseguir. "Aquells 28 segons a la pista em van donar la vida!", s'emociona. Havia tornat al cap de 6 mesos i 24 dies.

"VOLS CÓRRER I NO POTS"

La lesió li ha ensenyat a escoltar-se millor a ella mateixa i al seu cos. "Passes moments molt complicats. Vols córrer i no pots. Et diuen que al cap de tres o quatre mesos tindràs una baixada anímica molt important, i és així...", comenta. El curs passat Ortiz sí que va poder jugar amb el Basket Almeda. Era la seva primera temporada real a Lliga Femenina 2. "Estic contenta pel que vaig aportar i vaig intentar ajudar el màxim, sobretot en defensa. M'ho vaig passar molt bé", diu.

Amb el temps, es va adonar que necessitava un canvi d'aires: "Estava jugant d'escorta i no em trobava del tot còmoda". Sempre ha estat base i és la posició on millor se sent i on juga ara al Bàsquet Femení Sant Adrià, un "equip molt maco".

Quan les seves companyes Judith Turrión, Noa Sánchez o



Judit Ortiz, base del Bàsquet Femení Sant Adrià. Foto: Toni Delgado

Júlia Muñoz Pino surten del vestuari del Pavelló Ricart, la saluden amb complicitat. Es nota que Ortiz està encantada en el grup: "Les noves ens hem adaptat molt bé i totes, també les júnior que pugem, ens estimem i estem molt unides. No m'esperava un ambient tan especial, la veritat".

Sí que s'esperava trobar una nova cinta per al cap per als partits. "És complicat localitzar-ne una que et vagi bé perquè, depenent del seu teixit, et rrelliscarà més o menys", confessa. De moment, n'ha recuperat una de color granat. També en té una blanca, una verda i una negra.

Duu la cinta en honor a sa germana Jana, el seu ídol juntament amb el germà, en David.

Formada als Jesuïtes Gràcia-Col·legi Kostka, Ortiz i la seva amiga Maria Hernández van proposar la participació del centre a la Copa Colegial a 2n de Batxillerat: "Va ser una experiència increïble compartir pista amb companyes de l'aula. En aquell moment la Maria jugava al Basket Almeda i jo, a la Penya. Ens va ajudar moltíssim tenir la Claudia Soriano a l'equip. És una crac!".

Al Club Joventut Badalona Ortiz va passar les etapes de ca-

det i júnior: "M'has fet recordar aquelles tardes de ficar-me al cotxe i canviar-m'hi. Després berenava i... Cap al pavelló!". "Un entrenament et canvia tant un dia dolent... A la pista no penses en res més, fas una neteja mental. És una sensació que fora de l'esport és difícil d'aconseguir", enraona aquesta enamorada de la pilota. Quan se'n va de viatge, és el primer que fica al maleta: "Des que vaig néixer necessito tenir sempre una pilota a prop!".

Al Bàsquet Safa Claror, en aquell moment a Primera Catalana, va viure el seu primer any de sènior: "És una família i mantinc el contacte amb moltes de les companyes amb qui vaig compartir una temporada tan bonica i intensa, i xerrades a un bar de prop després dels entrenaments". Al club gracienc el va dirigir Dani Perdiguero, amb qui té molta confiança i manté una bona amistat: "Em dona molts consells. És un tècnic que m'ha marcat molt i que el curs següent va apostar per mi a la UE Mataró, a Copa Catalunya". Al Pavelló d'Esports Josep Mora va aprendre "una barbaritat" d'Ariadna Magriñá.

Ningú la llegeix ni l'entén millor que la seva mare, la Juani, que és psicòloga: "M'encanta la manera que té de viure i veure les coses, i intento aplicar-la a mi mateixa. Sap quan necessito que em parli més com a mare i quan ha de fer-ho més com a psicòloga. Al final, per donar el millor de nosaltres primer hem d'estar el millor possible amb nosaltres mateixos i mateixes".



ALUMINI - VIDRES
 OBRES INTEGRALS

home homing

vidres • miralls
 claraboies • alumini

projectes integrals
 i execució d'obra



Si ho pots somiar,
 nosaltres ho podem
 fer realitat

cuinescat

Gremi de reformes
 d'interiors, cuines
 i banys de Catalunya

Padilla, 243 • 08013 Barcelona

Tel. 93 881 77 06 • admin@home-homing.com

www.home-homing.com

• Magatzem: Ptge. Utset, 3



Foto: Alberto Lores / PIN Media

EMERGENCIA EN UCRANIA

Miles de personas huyen de sus hogares buscando refugio para salvar sus vidas. La infancia está especialmente desprotegida.

[Dona ahora](#)

Cuenta bancaria:

ES69 2100 5731 7202 0041 1957

 **Ayuda
en Acción**

No t'ho perdís



Foto: CCMA

L'exposició de 'Crims'

Un dels fenòmens audiovisuals dels últims anys a casa nostra s'ha convertit en una exposició. El Palau Robert de Barcelona acull del 26 d'octubre al 10 d'abril *Crims l'exposició*, una experiència immersiva que s'endinsa en els casos narrats a l'exitós programa de TV3 i *Catalunya Ràdio*. Carles Porta, presentador i creador del format, assegura que "en aquesta exposició es parla de víctimes d'assassins i d'investigadors". Precisament, la reconeixible veu de Porta es podrà sentir al llarg de l'exposició, així com la d'alguns protagonistes de les històries reals que han farcit el programa.



Famosos

És d'aquelles persones que difícilment poden passar desapercebudes, però ha aconseguit fer una visita llampoc secreta a Barcelona. Leonardo DiCaprio (Los Angeles, 1974) va ser a la capital catalana la setmana del 17 d'octubre, tot i que la notícia no va transcendir fins al dia 24. En la seva estada sorpresa a Barcelona, va visitar, com no podia ser d'una altra manera, la Sagrada Família, però també altres llocs més inesperats. Per exemple, la parada que ha provocat més comentaris a les xarxes socials ha estat la de la botiga El Rei de la Màgia. Aquest històric establiment és al número 11 del carrer Princesa i, segons els propietaris, és "la botiga de màgia més antiga del món". En aquest espai, DiCaprio va gaudir d'un espectacle privat de l'il·lusionista Pere Rafart. El propietari del local, Pau Martínez, ha explicat a *betevé* que els van avisar de la visita de l'estrella només mitja hora abans que arribés.

La fitxa

QUI ÉS? **LEONARDO DICAPRIO**

ÉS FAMÓS PER...

Ser un dels grans actors de Hollywood
Va guanyar l'Oscar al millor actor l'any 2016

QUÈ HA FET?

Visitar Barcelona
Va gaudir d'un xou privat en una històrica botiga de màgia

A LES XARXES...

Rebombori
La visita ha causat sorpresa i ha generat molts comentaris

Llibres



L'aigua del llac no és mai dolça
Giulia Caminito

La Gaia neix en una família pobra ofegada de problemes: la mare, l'Antònia, lluitadora i orgullosa, de caràcter fort i intransigent, té cura tota sola del marit discapacitat i dels quatre fills, el primer dels quals va tenir d'adolescent. La Gaia, pèl·roja i rabiüda com la mare, desconfiada i cruel, creix enfrontant-se a un món que no té res per oferir-li ni l'acceptarà mai.

Teatre



Paraíso Perdido
Helena Tornero i Andrés Lima

Reivindicat pels romàntics com l'heroi vertader, Satanàs de Milton simbolitza el rebel insurgent davant la tirania. Una rebel·lió fracassada que condicionarà el destí de l'home i la dona. A més d'un homenatge a la bellesa de les paraules de Milton, aquest *Paraíso Perdido* és també un homenatge a l'ofici del comediant. Al Teatre Romea de Barcelona.

Música



Tot el que no sé de nosaltres
Navet

Tot el que no sé de nosaltres (Kasba Music, 2022) és el títol del primer disc de Navet, el nou grup format pels components de The Pinker Tones. L'àlbum inclou vuit cançons, totes elles en català, i barreja tres estils: pop, rock i folk. Segons la discogràfica, la nova formació "és delicadesa, dedicació, emoció i moltes coses més, però per sobre de tot Navet és música".

Pelis i sèries



El agua
Elena López Riera

És estiu en un petit poble del sud-est d'Espanya. Una tempesta amenaça de tornar a desbordar el riu que el travessa. Una antiga creença popular afirma que algunes dones estan predestinades a desaparèixer amb cada nova inundació perquè tenen "l'aigua a dins". L'Ana viu amb la mare i l'àvia en una casa que la resta del poble es mira amb suspicàcia.

ESTILS DE VIDA

La tardor provoca insomni

Foto: Freepik



TRASTORNS DEL SON

Si aquests dies no dormiu gaire bé potser és per culpa de la tardor. Només potser. La disminució de les hores solars, la tornada a la rutina i els canvis en el ritme de vida provoquen alteracions transitòries en el son. Tingueu en compte que amb el canvi horari hem passat de dotze hores de sol a l'estiu a un màxim de nou. Aquest fet per si mateix ja pot alterar el ritme biològic i provocar-nos insomni.

Més enllà dels problemes neurològics que podria causar dormir menys hores de les necessàries, l'insomni té moltes altres conseqüències. El cansament, la disminució del rendiment intel·lectual o el mal de cap són símptomes habituals de falta de son i ens provoquen irritabilitat, problemes de concentració i fins i tot augmenten el risc de patir malalties cardiovasculars.

Tot i que les dificultats per agafar el son i mantenir-lo poden ser transitòries, o estacionals, és important esbrinar si hi ha algun factor causant. En aquest cas, cal demanar ajuda especialitzada. Però, en la majoria d'ocasions, l'insomni és conseqüència d'una manca d'higiene del son, i per corregir-ho hem d'establir unes pautes que ens permetin descansar correctament.

Les claus.....

REGULARITAT

Per a una bona higiene del son és vital anar-se'n al llit i llevar-se sempre a la mateixa hora

DIETA

A banda d'evitar substàncies excitants com el cafè, l'alcohol o el tabac, és recomanable un sopar lleuger

XARXES

Les xarxes socials ens sobreexciten: cal que aparquem el telèfon mòbil una hora abans d'anar a dormir

ESCENOGRAFIA

Un bon descans demana un ambient propici: silenci, colors relaxants i una temperatura adequada

Foto: Pixabay



Lliga per a la protecció d'animals i plantes de Barcelona

Els Nostres Horaris:

De dilluns a divendres:

Zona Gats - De 10:00h a 15:30h

Zona Gossos - De 10:00h a 17:30h

Caps de setmana

i festius:

De 10:00h a 13:00h



C/ Guarda Antón, 10 08035 - Barcelona
Tel.: 934 170 124



www.protectorabcn.es
info@protectorabcn.es



Tenim cura de
qui tu més estimes
com tu més
t'estimes.

ELS NOSTRES VALORS



CONFIANÇA

Creiem en els altres.
Volem estar oberts i compartir
de manera espontània.



ACTITUD POSITIVA

Valorem cada individu.
Sabem relativitzar, somriure i
prendre'ns la vida positivament.



MILLORA CONTÍNUA

Procurem constantment avançar,
innovar i aprendre de l'experiència.



BENEVOLENCIA

Acompanyem els nostres residents,
els escoltem i els donem suport
en qualsevol circumstància.



SATISFACCIÓ DELS RESIDENTS

El nostre objectiu sempre serà el benestar
dels nostres residents en el dia a dia.



109 llits



Jardins exteriors



Pàrquing



Cuina interna



Perruqueria



Rehabilitació



Sala Snoezelen



10 places de
centre de dia



Servei sanitari
continuat



Sala d'estar



Carrer Natzaret 16, 08035 Barcelona

93 434 30 95

tsocial@santgenis.emera-group.es
www.emera-group.es